

بازخوانی (احیاء) منظر گورستان‌های متروکه درون شهری با تکیه بر مؤلفه‌های انسانی*

رعنا امیری^۱ - مهدی حقیقت‌بین^۲

۱. کارشناسی ارشد معماری منظر، دانشکده هنر و معماری، دانشگاه تربیت مدرس، تهران، ایران.
۲. استادیار گروه معماری، دانشکده هنر و معماری، دانشگاه تربیت مدرس، تهران، ایران (نویسنده مسئول).

تاریخ دریافت: ۹۷/۰۶/۱۸ تاریخ اصلاحات: ۹۸/۰۳/۲۱ تاریخ پذیرش نهایی: ۹۸/۰۸/۲۹ تاریخ انتشار: ۹۹/۰۹/۳۰

چکیده

گورستان مکانی خاص با منظری روایتگر می‌باشد که یادآور بسیاری از اتفاقات تاریخی و مهم‌تر از همه معاد و مرگ می‌باشد. عدم توجه به منظر گورستان‌های قدیمی، رفته رفته سبب از بین رفتن ماهیت آن می‌شود و در پی آن در بسیاری از شهرهای معاصر باعث فراموش شدن این مکان‌ها در سازمان هویتی شهر و کمرنگ شدن آن‌ها در تصویر ذهنی شهروندان و تغییر کاربری شده است. هدف کلی این پژوهش پرداختن به نقش پراهمیت مؤلفه‌های انسانی در احیای گورستان‌های متروکه و پاسخ به این سؤال است که لایه انسانی در میان لایه‌های مختلف منظر گورستان از چه مؤلفه‌هایی تشکیل شده و چگونه می‌توان با کمک این لایه، از طریق خوانش و ارتقای کیفی آن به احیا و باززنده‌سازی منظر گورستان و تقویت جایگاه آن در سازمان هویتی شهر کمک نمود. در این راستا با استفاده از روش تحقیق توصیفی - تحلیلی و با استفاده از روش کتابخانه‌ای به بررسی مفاهیم منظر شهری، لایه‌های تشکیل‌دهنده آن و به طور خاص منظر گورستان به‌عنوان قسمتی از منظر شهری به همراه لایه‌های تشکیل‌دهنده آن و لزوم توجه بیشتر به یکی از لایه‌ها (لایه عوامل انسانی) به‌عنوان لایه لنگر پرداخته شده است. سپس با استفاده از روش میدانی و به‌طور خاص انجام مصاحبه با دانش‌آموختگان رشته معماری منظر دانشگاه تربیت مدرس (به‌عنوان افرادی که تخصص طراحی این مکان‌ها را دارند)، به اولویت‌دهی مؤلفه‌های مؤثر در لایه انسانی منظر (جمعی، نیمه جمعی، فردی) و در نهایت با تحلیل داده‌های به‌دست آمده به تأثیر این لایه به لحاظ کاربردی بر سایر لایه‌ها می‌پردازد. نتایج این تحقیق به ارائه راهبردهایی جهت احیاء مؤثر و تقویت منظر روایت‌گر گورستان‌های متروکه درون شهری اشاره خواهد کرد.

واژگان کلیدی: منظر، لایه‌های منظر، لایه انسانی، گورستان، ارزش.

* این مقاله برگرفته از پایان‌نامه کارشناسی ارشد نویسنده دوم به راهنمایی نویسنده اول در رشته معماری منظر با عنوان «احیای منظر یادآوری‌کننده گورستان‌های متروکه درون شهری همدان» می‌باشد که در سال ۱۳۹۶ در دانشگاه تربیت مدرس انجام شده است.

** E_mail: haghighatbin@modares.ac.ir

۱. مقدمه

گورستان، به‌عنوان منظری است که سال‌ها اهمیت و جایگاه متفاوتی بین مناظر شهری داشته است و در واقع «فضا مکانی است دیرپا و ماندگار و باتوجه به ماهیت اجتماعی آن، پدیده‌ای تاریخی و نمادین» (Haeri, 2004, p. 3). «اهمیت فضاهای گورستان در شهرها به حدی است که صاحب‌نظرانی نظیر لوئیس مامفورد، آغاز یکجانشینی انسان را، تدفین مردگان و شکل گرفتن گورستان‌ها در مکانی خاص می‌داند. جوامعی که برای مردگان احترام ویژه‌ای قائل بودند یا دفن مردگان در محلی خاص، آن مکان را واجد تقدس می‌دانستند. بنابراین، یا در آن محل مستقر می‌شدند یا در مقاطعی خاص به آن جا رجوع می‌کردند و به تبع این امر، کاربری‌های دیگر شکل گرفته و نطفه کانون‌های زیستی نخستین پدید آمدند. از سوی دیگر، گورستان نقش هویت‌ساز برای شهر دارد. تدفین مردگان به نوبه خود به شهروندان، نوعی حس تعلق، تاریخ‌مندی و ریشه‌داری القا می‌کند که موجب شکل‌گیری هویت مشترک در میان افراد جامعه شود. این امر با دفن درگذشتگانی که شأن اجتماعی ویژه‌ای دارند و جزو سمبل‌های هویت ملی شهری یا محلی محسوب می‌شوند، تشدید می‌شود» (Aghajan Beiglu, 2009, p. 54). از طرفی اگر چه «منظر شهری در ابتدا از طریق کالبد و احساسات درک می‌شود، اما آنچه بدان معنا می‌بخشد، ذهنیت شهروند است. منظر شهری نه خاطرات صرف است (غیرمحسوس-ذهنی) و نه کالبد صرف (محسوس-عینی)؛ بلکه پدیده است که از تعامل این دو در شهر حاصل می‌شود؛ پدیده‌ای عینی-ذهنی» (Atashinbar, 2009, p. 50). بنا بر آنچه ذکر شد می‌توان منظر گورستان را هم از این حیث مبری ندانست و علاوه بر عینیت، حس تعلق و حضور انسان در آن و ارتباط عمیق انسان با این فضا را هم به نوعی قسمتی از ذهنیت این منظر به حساب آورد. مسئله‌ای که این تحقیق با آن رو به روست چگونگی احیای مناظر مذکور به وسیله توجه به لایه‌های تشکیل‌دهنده آن از جمله لایه عوامل انسانی است. در واقع، این تحقیق سعی دارد با بازخوانی لایه عوامل انسانی و ارتقای کیفی آن، اثرگذاری این لایه به روی لایه‌های دیگر به‌عنوان لایه لنگر را مورد بررسی قرار دهد. لازم به ذکر است؛ هویت یادآوری‌کننده و روایتگر منظر گورستان نتیجه تعامل انسان با مؤلفه‌های عینی و ذهنی منظر است. باتوجه به هویت ویژه منظر گورستان، بسیاری از مؤلفه‌های عینی نیز از بار معنایی و رمزگانی ویژه برخوردارند و یادآور ارزش یا ارزش‌های انسانی است که ریشه در جهان‌بینی دارد و از این‌رو لایه انسانی در منظر گورستان از اهمیت ویژه برخوردار بوده و در این نوشتار به‌عنوان لایه لنگر مورد توجه قرار گرفته است. این تحقیق به‌صورت خاص و باتوجه به ویژگی خاص عملکردی، کالبدی و معنایی گورستان، بر آن است تا به

سؤال «لایه عوامل انسانی درنظام لایه‌ای منظر گورستان چگونه می‌تواند از طریق خوانش و ارتقای کیفی، به احیا و باززنده سازی منظر گورستان و تقویت جایگاه آن در سازمان هویتی شهر کمک نماید؟» پاسخی مطلوب دهد. در رابطه با پیشینه تحقیق، دانشپور و دیگران در تحقیق (بررسی کارکرد و معنای فرم شهر مدرن از منظر نشانه‌شناسی لایه‌ای) به لایه‌های مختلف فرم شهر و ارتباط لایه‌های مختلف فرم شهر با هم و کدگذاری و چگونگی دستیابی رمزگان برای خوانش این لایه‌ها پرداخته‌اند (Daneshpour, Reza Zadeh, Soujouidi, & Mohammadi, 2013, pp. 71-87). رضازاده و محمدی در تحقیق (واکاوی تغییرات معنایی منظر شهری بر مبنای رویکرد نشانه‌شناسی) به بازخوانی لایه‌های مختلف منظر و سه لایه‌ای بودن آن (طبیعی، مصنوع و انسانی (معنایی)) و نقش آن‌ها در بازخوانی منظر کلان شهر کرج پرداخته‌اند (Mohammadi & Rezazadeh, 2016, pp. 69-84). از طرف دیگر آقاجان بیگلو در تحقیق (بررسی گورستان از منظرهای متنوع شهرشناسی، نمونه موردی: گورستان شهدای سوهانک) به بررسی گورستان از منظرهای مختلف فرهنگی اجتماعی می‌پردازد (Aghajan Beiglu, 2009, pp. 54-58). حقیر و شوهانی زاد در تحقیق (چگونگی ارتقای جایگاه گورستان‌ها در جوانب فرهنگی و اجتماعی توسعه پایدار شهری در ایران) به نقش پراهمیت گورستان در فضاهای شهری و ارتقا و احیای آن‌ها می‌پردازند (Haghir & Shohani Zad, 2011, pp. 81-94). اما آنچه که این تحقیق به‌عنوان مسئله نوآورانه پیشنهاد می‌دهد روخوانی مجدد گورستان از منظر لایه انسانی و معنایی است. فرضیه تحقیق تأکید بر مهم بودن لایه عوامل انسانی درنظام لایه‌ای منظر گورستان دارد که از طریق خوانش و ارتقای کیفی به احیا و باززنده‌سازی منظر گورستان و تقویت جایگاه آن در سازمان هویتی شهر کمک خواهد نمود. ادبیات تحقیق شامل شش بخش منظر شهری و سازمان لایه‌ای، اهمیت ارتباط لایه‌ها و انتقال معنا، گورستان بخشی از منظر شهری، لایه‌های تشکیل‌دهنده منظر گورستان، مؤلفه انسانی مهم‌ترین لایه عوامل سازنده منظر گورستان، عناصر تشکیل‌دهنده مؤلفه‌های انسانی منظر گورستان است و در نهایت این تحقیق به نتیجه‌گیری و ارائه راهکار در رابطه به موارد ذکر شده پرداخته است.

۲. روش تحقیق

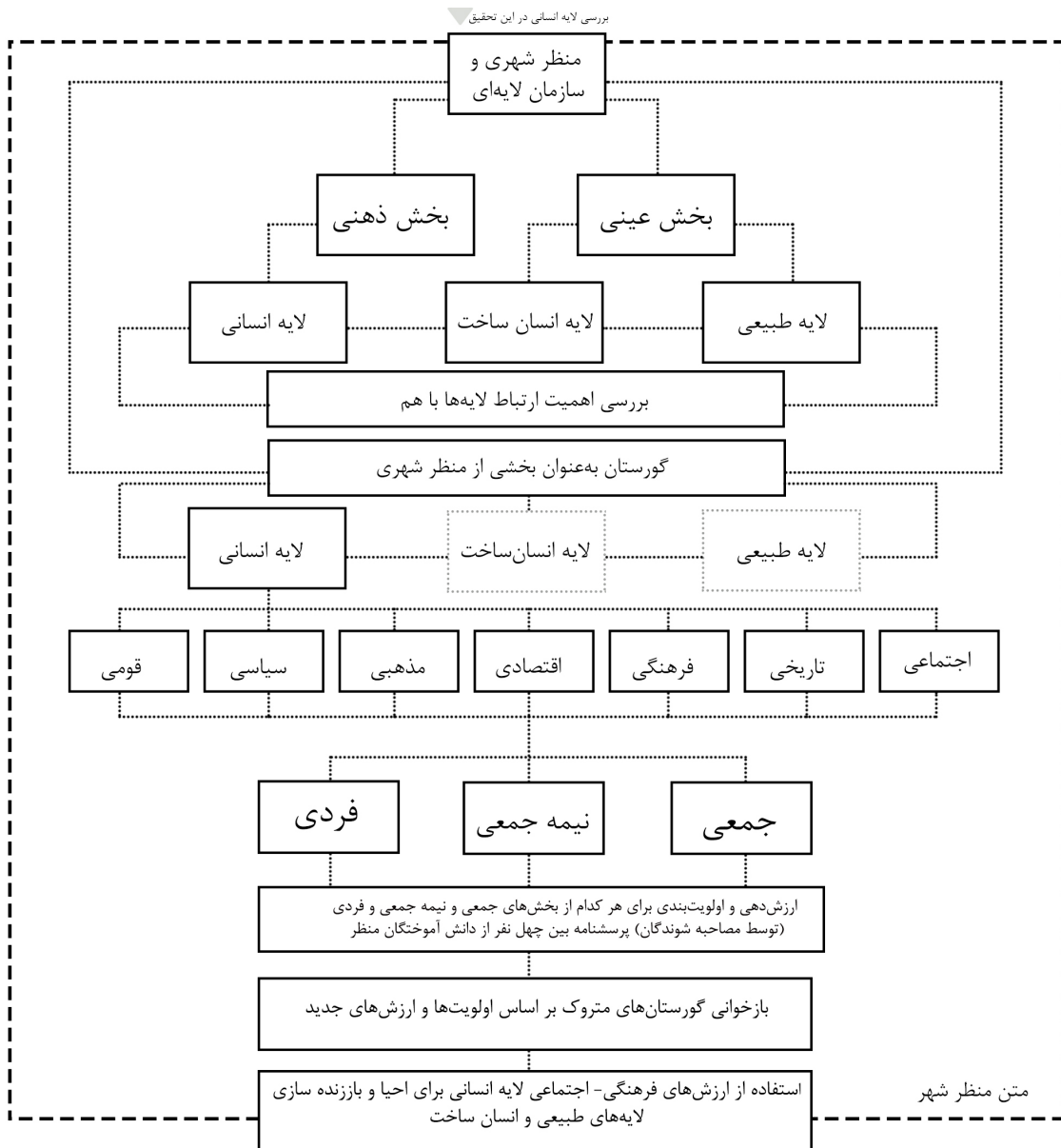
روش تحقیق استفاده شده در این نوشتار توصیفی-تحلیلی می‌باشد. ابتدا با استفاده از روش کتابخانه‌ای به بررسی مفاهیم اصلی مورد نظر در تحقیق و سپس با استفاده از روش میدانی و از طریق مصاحبه به ارزش‌دهی عناصر تشکیل‌دهنده آن پرداخته شده است.

۳. فرآیند تحقیق

و به‌طور خاص انجام مصاحبه با دانشجویان معماری منظر دانشگاه تربیت مدرس، به ارزش‌دهی مؤلفه‌های مؤثر در لایه انسانی منظر پرداخته شده است. نتایج این تحقیق به ارائه راهکارهایی جهت احیاء و تقویت منظر گورستان‌های متروکه درون شهری اشاره خواهد کرد. فرآیند تحقیق در شکل ۱ گردآوری شده است.

در مراحل فرآیند تحقیق ابتدا به بررسی مفاهیم منظر شهری، لایه‌های تشکیل‌دهنده آن و به‌طور خاص منظر گورستان به‌عنوان قسمتی از منظر شهری به همراه لایه‌های تشکیل‌دهنده آن و لزوم توجه بیشتر به یکی از لایه‌ها به‌عنوان لایه لنگر و سپس با استفاده از روش میدانی

شکل ۱: فرآیند تحقیق



۴. ادبیات تحقیق

منظر گورستان پرداخته شده، در نهایت به نقش انسان و ارتباط آن با گورستان اشاره شده و مؤلفه انسانی به‌عنوان مهم‌ترین لایه عوامل سازنده منظر گورستان معرفی گردیده و در پایان از عناصر تشکیل‌دهنده مؤلفه‌های انسانی منظر گورستان سخن به میان آمده است.

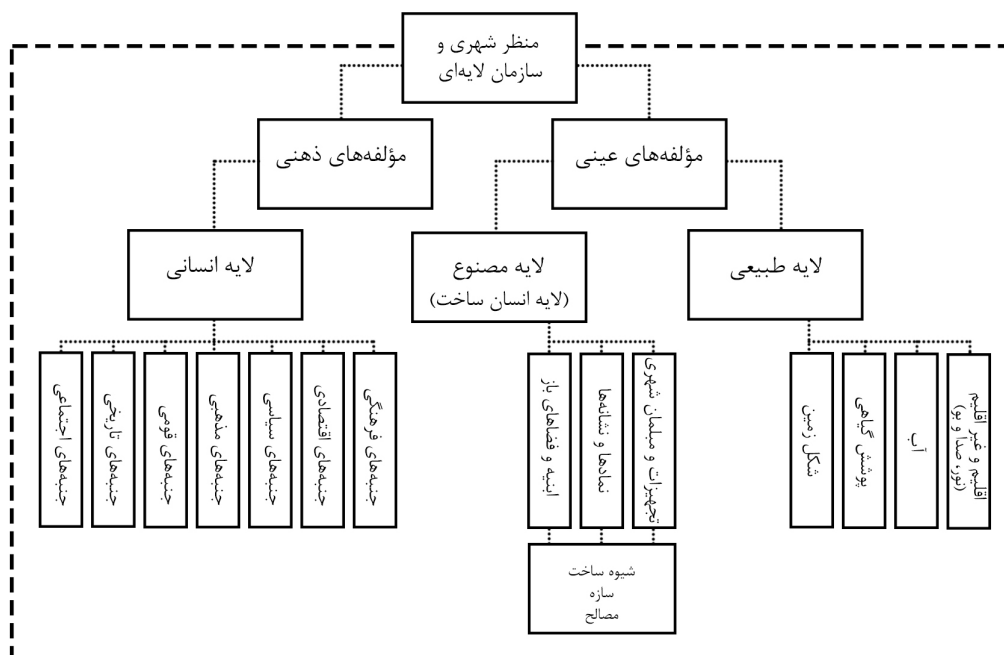
در این بخش ابتدا به منظر شهری و سازمان لایه‌ای آن و سپس به اهمیت ارتباط لایه‌ها در منظر شهری و انتقال معنا پرداخته شده، پس از آن گورستان‌ها به‌عنوان بخشی از منظر شهری معرفی شده و به لایه‌های تشکیل‌دهنده

۴-۱- منظر شهری و سازمان لایه‌ای

در ابتدا لازم است از منظر و ساختار لایه‌ای آن سخن به میان آورد، به این ترتیب، منظر به‌عنوان وسیله‌ای برای کشف خاطرات و بازسازی لایه‌های تاریخی یک مکان و ساکنان آن و همچنین به‌عنوان فضاهای تاریخ عمومی که به دنبال پیوند تاریخ اجتماعی به عرصه عمومی به منظور ایجاد ارتباط میان زندگی و معیشت مردم است مورد بررسی و توجه می‌باشد. ساکنان زمین به طور خستگی‌ناپذیر نوشته‌های ناخوانای کهن خاک را پاک و بازنویسی می‌کنند و بدین‌سان آثار مداخلات در تاریخ به‌طور منظم حفظ شده و آن‌ها در منظر امروز خود را آشکار می‌نمایند. برخی از قطعات و لایه‌هایی که از گذشته در قلمرو شهری معاصر باقی مانده‌اند ناخود آگاه بر توسعه‌های آتی نیز اثر گذارند. در هر لایه‌ای که تراشیده و بازنویسی می‌شود، اثر نوشته قبلی کاملاً از بین نمی‌رود که این راهی است جهت کشف لایه‌های تاریخی و زمین‌شناسی متعددی که در شکل‌دهی منظر دخالت دارند و این به معنی بازسازی سرزمین است که شامل احیای گذشته و پیوند دوباره آینده جدید به لایه‌های گذشته می‌باشد (Grechting, 2012, pp.43-55). «اهمیت جنبه بصری شهر از آن روست که امکان قرائت محیط به مثابه یک متن فراهم می‌آورد. تنها در آینه محیط بصری و منظر شهری است که ابعاد ناملموس حیات مدنی، همچون فقر و غنا، سلطه نهادها و ارزش‌های معین، سلايق زیباشناختی خرده فرهنگ‌ها، عمق تاریخی شهر و غیره از طریق نظامی از «نشانه‌ها» امکان تجلی و بروز خارجی یافته و ارزیابی مثبت یا منفی را میسر می‌سازد» (Golkar, 2003, p. 96). «در واقع منظر شهری سطح تماس «انسان» و «پدیده شهر» است و از این رو

بخش قابل توجهی از دانش و عواطف محیطی شهروندان تحت تأثیر آن شکل می‌گیرد. منظر شهری کلیت شهر را به مثابه یک «متن» آشکار ساخته و امکان قرائت و خوانش این متن را از طریق کسب آسیب‌شناسی فراهم می‌آورد» (Golkar, 2003, pp. 8-23). از آنجایی که منظر عمومی شهر (مانند: خیابان‌ها، پارک‌ها، میداين، حاشیه رودخانه‌ها و غیره) شامل دو دسته عوامل عینی و ذهنی هستند، می‌توان آن‌را حاصل کنش متقابل سه مؤلفه، محیط ساخته شده، محیط طبیعی و محیط انسانی دانست که در دو دسته عوامل عینی و ذهنی شکل می‌گیرند (Feizi & Asadpour, 2013, p. 6). «از طرفی وابستگی فهم منظر به سابقه حضور در شهر، موجب می‌شود تا لایه‌های مختلفی برای منظر تشخیص داده شود» (Mansouri, 2010, p. 32). «و علاوه بر ابعاد فیزیکی‌اش که در تطابق با محورهای مختصات سه بعدی تعریف می‌شود، منظر شهری را حامل لایه‌های معنایی گسترده‌ای دانست» (Mansouri & Iza-di, 2015, p. 44). «در نهایت لایه‌های تشکیل‌دهنده منظر شهری را با توجه به مطالب ذکر شده می‌توان این‌گونه عنوان نمود. لایه‌های تشکیل‌دهنده منظر شهری شامل موارد، لایه کالبدی: ساخت و سازها، فضاهای باز، لایه طبیعی: شکل زمین، عوامل اقلیمی و عوامل غیراقلیمی (نور، بو و صدا)، پوشش گیاهی، آب و لایه انسانی: مشتمل بر فعالیت و رویداد و عوامل سیاسی، اقتصادی، اجتماعی، فرهنگی و غیره است در کنار این عوامل باید از دو عامل زمان و حرکت هم نام برد که بر ادراک و دریافت معنی تأثیر می‌گذارند» (Mohammadi & Rezazadeh, 2016, p. 77). بنابر آنچه ذکر شد، سازمان لایه‌ای منظر در شکل ۲ گردآوری شده که در ادامه آورده شده است.

شکل ۲: متن منظر شهری و مؤلفه‌های تشکیل‌دهنده آن



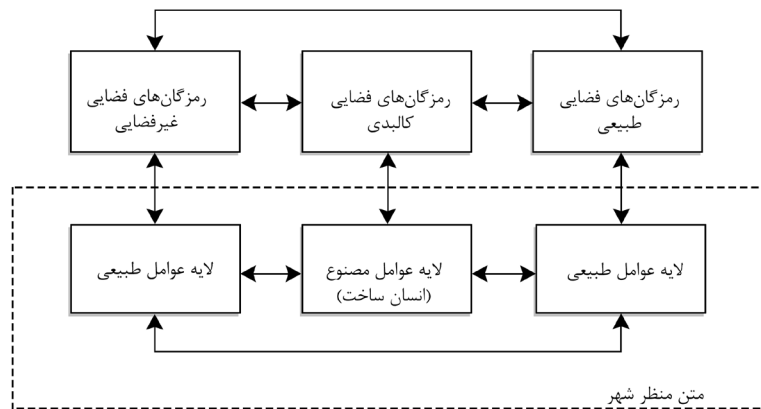
(Citing Habib, 2006)

۴-۲- اهمیت ارتباط لایه‌ها در منظر شهری و انتقال معنا

آنچه در رابطه با ادراک منظر شهر توسط انسان قابل توجه است، از این روست که «فرآیندی که انسان در برخورد با منظر شهری طی می‌کند با ادراک آن و ثبت یک منظر عینی شروع شده و سپس با توجه به داده‌های موجود در ذهن، ناظر شروع به تجزیه و تحلیل آن کرده و نسبت به آن شناخت پیدا کرده و منظر ذهنی وی شکل می‌گیرد. پس از مرحله شناخت، ناظر با توجه به معیارهای موجود در ذهنش که در طول زمان شکل گرفته اقدام به ارزش‌گذاری کرده و آن را خوب یا بد ارزیابی می‌کند و بر آن اساس واکنش از خود نشان داده و در آن محیط رفتار می‌کند» (Mansouri, 2010, p. 33). آنچه از بررسی متونی که به بحث منظر و لایه‌های آن پرداخته‌اند بر می‌آید، لایه‌های مختلف منظر در ارتباطی ملموس با هم قرار دارند، به نحوی که هر کدام از لایه‌ها می‌توانند در سازماندهی سایر لایه‌ها هم اثرگذار شوند؛ «علی‌رغم قابلیت‌های این وجه، عدم توجه به تأثیرگذاری لایه‌ها برهم و ابعاد فرهنگی منظر، امکان گسست معنا و بافت‌زدایی از منظر را به وجود آورده است. معنا کیفیتی بسیار مهم در طراحی محیط است. استفاده‌کنندگان در هر مکان و فضایی، به واسطه درک معانی، در ارتباط معنوی و روانی با آن قرار می‌گیرند، خود را می‌یابند و رابطه خود با مکان را سازمان‌دهی می‌کنند. معنا به‌عنوان یک کیفیت مهم و موجد هویت، مورد توجه اندیشمندان و نظریه‌پردازان بوده است. ایجاد محیط‌های با معنا در ارتباط بسیار زیادی با ویژگی‌های اجتماعی و فرهنگی قرار دارد. با توجه به این‌که، معنا در تداومی تاریخی شکل می‌گیرد و به سمت گذشته و آینده فراقکنی می‌شود، ضرورت خلق معنا در پیوستاری معین ضروری است و از این طریق است که معنا ضامن خلق هویت خواهد بود» (Mohammadi & Rezazadeh, 2016, p. 70). خوانش معنا در لایه‌ها و روش‌های مختلف صورت می‌گیرد به نحوی که راپاپورت در بررسی معنا در محیط مصنوع، سه روش زبان‌شناسی و نشانه‌شناسی، رویکردهای رفتاری و نماد شناختی را مورد توجه قرار می‌دهد. «۱. زبان‌شناسی (ساختار): شامل ریخت‌شناسی (روابط اجتماعی و فرهنگی) و گونه‌شناسی (اصل/فضا)؛ ۲. نشانه‌شناسی (ادراک): شامل نقشه‌های شناختی، خاطره خیال، حضور در فضا، تصورات ذهنی؛ ۳. رویکردهای رفتاری و نماد شناختی: از دو منظر روانشناسان (محیط و رفتار اجتماعی، هنجارهای کیفی) و رفتارگرایان (فرهنگ و ارزش‌ها، الگوی رویدادها)» (Ra-paport, 2005, p. 35). نشانه‌شناسی یکی از روش‌های خوانش معناست که در بسیاری از عرصه‌ها روشی شناخته‌شده و معمول است، همان‌طور که چندلر از آن این گونه یاد می‌کند، «در واقع نشانه‌شناسی به‌عنوان

یکی از روش‌های تحلیل متن، به دنبال تحلیل متون در حکم کلیت‌های ساختمانند و در جست‌وجوی معانی پنهان و ضمنی است. مطالعات نشانه‌شناختی بر نظام قواعدی که بر گفتمان‌های درگیر در متون حاکم هستند، تمرکز دارد و به نقش بافت نشانه‌شناختی در شکل‌دهی معنا تأکید می‌کند» (Chandler, 2007, p. 25). از آن جایی‌که نشانه‌شناسی (منظرهای فرهنگی) یکی از راه‌های کشف و فهم معنا در محیط زندگی انسان است (Aghili & Ah-madi, 2013, p. 1)، از واژه رمز در این راستا می‌توان یاد نمود به نحوی که «در بررسی فرآیند معناسازی، در کنار مفهوم نشانه، وجود یک جز دیگر، رمز ضروری است که امکان خوانش و تفسیر را فراهم می‌کند. مفهوم رمز در نشانه‌شناسی بسیار بنیادی است؛ به عبارتی معنای نشانه به رمزی که در آن قرار دارد وابسته است» (Chandler, 2007, p. 219). برای آشنایی بیشتر با واژه رمز و رمزگان می‌توان این گونه ذکر نمود که «رمزها در ساده‌ترین سطح، نظام‌هایی برای تفسیر معانی، ارتباطاتی هستند که انسان در زندگی روزمره با آن‌ها سروکار دارد، بخش اعظم آنچه انسان در پیرامون خود و در فرهنگ خود مشاهده می‌کند، حامل پیام‌هایی است، اما به دلیل که رمزهایی که انسان را قادر می‌سازند، معانی آن‌ها را دریابد نمی‌داند، به آن‌ها توجهی نمی‌کند یا اگر هم توجه کند، به غلط تفسیرشان خواهد کرد. به عبارتی از دید سوسور، ارزش و اعتبار نشانه‌ها، قابلیت است فرهنگی و نظام نشانه‌ها یا رمزگانی، خود زمینه تحقق معناها را فراهم می‌آورد؛ در واقع در چارچوب رمزگان (کدها) است که معناها فعال می‌شوند» (Daneshpour, Reza Zadeh, Soujouidi, & Moham-madi, 2013, p. 77). در واقع می‌توان با دریافت رمزگان زیباشناختی، اجتماعی و فرهنگی هر طرح، مفاهیم مستتر در آن را بازشناخته و ایده‌های برآمده از رمزگان معماری را هدایت کرده و لایه‌های درونی و پنهان طرح را تأویل و مکشوف گردانید (Mokhtabad Omaraei, & Dab-bagh, 2011, p. 59). با توجه به این‌که این که هدف این تحقیق بررسی لایه‌های منظر شهری و به‌صورت خاص یکی از لایه‌های آن، و خوانش ارتباط این لایه‌ها در کنار یک دیگر به مثابه یک متن با چارچوب‌های نشانه‌شناسی لایه‌ای است، لازم است لایه‌های آن شناسایی و رمزگشایی گردد. «در واقع فرم منظر شهری و عوامل سازنده آن، نمود عینی رمزگان‌های فضایی و غیرفضایی هستند. لایه‌های متنی که نمود عینی رمزگان فضایی می‌باشند، شامل لایه متنی عوامل طبیعی و عوامل مصنوع و لایه متنی مرتبط با رمزگان‌های غیرفضایی فرم منظر شهر است که عوامل انسانی را در بر می‌گیرد» (Daneshpour, Reza Zadeh, Soujouidi, & Mohammadi, 2013, p. 79). در ادامه، رمزگان‌های اجزای سازنده لایه‌های متنی منظر شهری در شکل ۳ گردآوری شده است.

شکل ۳: متن منظر شهر و ارتباط لایه‌ها و رمزگان آن‌ها



(Citing Chandler, 2007)

(Razghi Asl, 2009, p. 21)

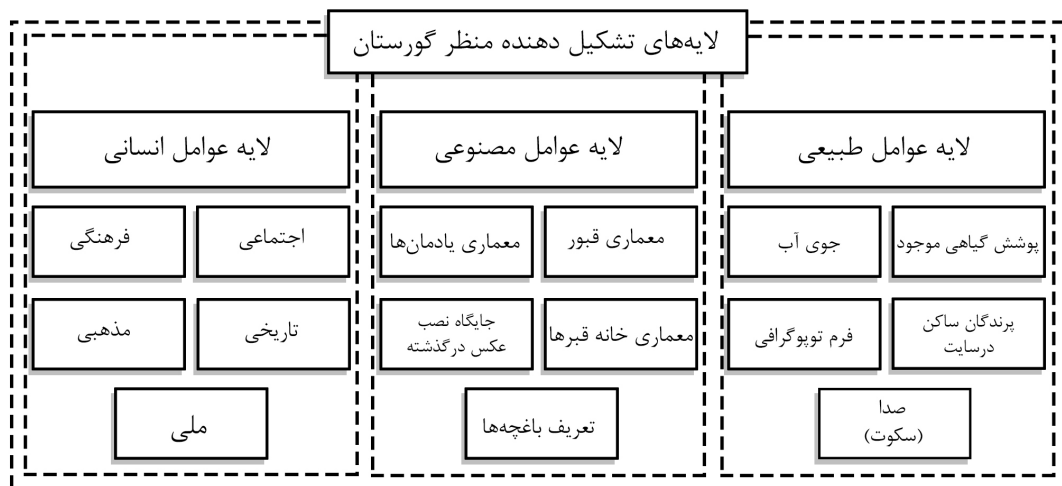
۳-۴- گورستان‌ها به عنوان بخشی از منظر شهری

۴-۴- لایه‌های تشکیل دهنده منظر گورستان

همان‌طور که در بند ۴-۱ به سازمان لایه‌ای منظر شهری پرداخته شد، گورستان را هم به عنوان بخشی از مناظر شهری می‌توان در برگیرنده لایه‌های مختلفی دانست به این ترتیب، «علاوه بر وجوه تاریخی (یادمان‌ها، سنگ افراشته‌ها، آرامگاه‌های خانوادگی و غیره)، از عناصر طبیعی (پوشش‌های گیاهی انسان کاشت و ارگانیک و غیره) نیز بهره‌مند هستند» (Mansouri & Izadi, 2015, p. 45). با توجه به موارد ذکر شده، به نظر می‌رسد لایه‌های تشکیل دهنده این منظر (گورستان) در این تحقیق به دسته‌های زیر قابل تقسیم است:

۱. لایه عوامل کالبدی: که در اینجا قبور و یادمان‌ها و آرامگاه‌های خانوادگی است.
۲. لایه عوامل طبیعی: که در اینجا پوشش گیاهی اعم از درختان و گل‌هایی که بر فراز هر مزار به رسمی قدیمی کاشته می‌شود، پوشش جانوری (پرندگانی که در این فضاها لانه‌سازی می‌کنند).
۳. لایه عوامل انسانی: که در اینجا عوامل عاطفی، سیاسی، تاریخی، اجتماعی، فرهنگی و آموزشی و غیره است. در شکل ۴ لایه‌های تشکیل دهنده گورستان، به وضوح به نمایش گذاشته شده است.

شکل ۴: لایه‌های تشکیل دهنده منظر گورستان



۴-۵- انسان و گورستان

می‌توان انسان را جزیی مهم در منظر گورستان تلقی کرد به ترتیبی که زمانی که «فردی به آرامستان قدم می‌گذارد، می‌توان گفت که نگرش در نشانه‌ها و نمادهای این فضا نیز همچون سنگ قبور (هنر فرسک و مجسمه‌سازی)، سروده‌ای که بر آن نقش بسته (ادبیات) و از مرگ و زندگی می‌گوید (جهان بینی) و مقبره‌های و کلیت فضای گورستان (معماری و معماری منظر)، هر یک به‌عنوان نشانه‌ای از فرهنگ و تاریخ زمان خود قابل تأمل است. هر یک از افرادی که در این مکان به خاک سپرده شده‌اند، تاریخ و نشانی از زمان حیات خود را بر مزارهایشان یادآور می‌شوند و هویتی تاریخی - فرهنگی را برای این فضا به همراه دارند؛ سیری در گورستان‌ها، نوع نگرش جامعه به پدیده مرگ را در زمان خاص خود به نمایش می‌گذارد؛ و در عین حال مفاهیم مذهبی مختص خود را نیز در این رابطه بیان می‌دارد. از این رو، آرامستان برای افرادی که به این فضا وارد می‌شوند، باری از هنر، فرهنگ و تاریخ را بازگو می‌کند و علاوه بر آن فضای گورستان برای نزدیکان و آشنایان تدفین‌شدگان در خود، خاطره‌انگیز و هویت بخش به شمار می‌آید. در واقع می‌توان گفت که فضای گورستان، محلی است که ناگزیر، تجربه‌های مشترکی را برای بازماندگان به همراه دارد» (Haghir & Shohani Zad, 2011, p. 84). بر طبق موارد ذکر شده، به نظر می‌رسد جایگاه انسان در گورستان از اهمیت ویژه‌ای برخوردار است به‌طوری که می‌توان آن را از جهات مختلف مورد بررسی قرار داد، در واقع این انسان است که هم به نوعی به وجود آورنده این فضاست (دفن افراد درون این فضا) و هم به نوعی رونق‌دهنده به فضا (حضور انسان برای زیارت قبور آشنایان و مشاهیر).

۴-۶- مؤلفه انسانی به‌عنوان مهم‌ترین لایه عوامل سازنده منظر گورستان

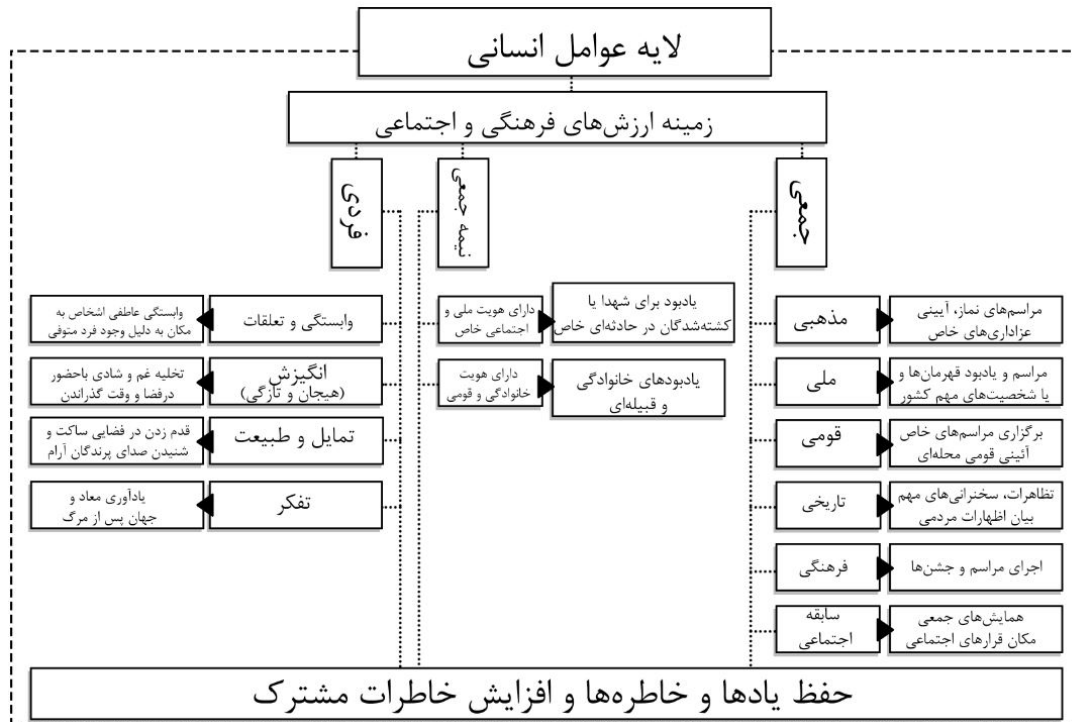
از طرفی از آن سو که «لایه‌های منظر تعیین‌کننده هویت آن منظر هستند. به نظر می‌رسد در میان لایه‌های مختلف منظر گورستان، لایه انسانی به‌عنوان لنگر بوده و نسبت به سایر لایه‌های منظر از اهمیت بیشتری برخوردار است. بارت از مفهوم «لنگر» برای لایه‌های اصلی‌تر بهره می‌گیرد؛ به عبارتی از نظر وی، برخی از عناصر متن می‌توانند حکم لنگری تثبیت‌کننده را بازی نمایند و جلوی شناوری نشانه‌های متنی را بگیرند» (Chandler, 2007, p. 287). «این موضوع از این حیث قابل تأمل است که در تعریف متن در نشانه‌شناسی لایه‌ای، لایه‌های متنی برهم تأثیر متقابل دارند و هریک انتظاراتی را از لایه دیگر به وجود می‌آورند که در صورت برآورده شدن انتظارات، دریافت و ارتباط ممکن می‌شود» (Daneshpour, Reza, Zadeh, Soujoudi, & Mohammadi, 2013, p. 80). در واقع «لایه انسانی شامل عامل‌های متعددی است و

از عوامل فرهنگی و اجتماعی گرفته تا عوامل سیاسی و اقتصادی را در بر می‌گیرد. عوامل اجتماعی و فرهنگی، همان عناصری هستند که فضای مختص خود را می‌طلبند و به خلق فضای دارای تفاوت و واجد ارزش می‌انجامد. این لایه شامل ویژگی‌های اجتماعی و فرهنگی غالب مردم است. عوامل اقتصادی و سیاسی هر کدام به نوبه خود منظرهویت منظر را تغییر می‌دهند» (Moham-madi & Rezazadeh, 2016, p. 79). به بیانی روشن‌تر و براساس موارد ذکر شده، ارزش‌های لایه عوامل انسانی سبب می‌شود که عناصر کالبدی و طبیعی منظر گورستان تقویت و ارتقا داده شود، حتی اگر آن گورستان به شکل متروکه و غیرقابل استفاده در آمده باشد. با توجه به موارد ذکر شده در رابطه با اهمیت لایه انسانی، به نظر می‌رسد در واقع آنچه هویت یک گورستان را بیشتر از سایر لایه‌ها تعیین می‌کند و به‌عنوان لنگر هویت‌ساز گورستان متروکه درون شهری است، همان لایه عوامل انسانی است، که توجه ویژه به همین لایه غیرفضایی می‌تواند عاملی مؤثر در هویت‌سازی منظر مورد نظر و به‌عنوان لایه اصلی یا همان لنگر تعیین‌کننده نوع و شکل عوامل مصنوع شود که در ادامه به عناصر تشکیل‌دهنده این لایه اشاره خواهد شد.

۴-۷- عناصر تشکیل‌دهنده مؤلفه‌های انسانی منظر گورستان

همان‌طور که در قسمت قبل اشاره شد، مؤلفه عوامل انسانی در گورستان شامل زمینه‌های مختلفی است اما «از آنجایی که ارزش‌های فرهنگی بر شکل‌دهی و توجیه اعمال، باورها و اهداف فردی و گروهی تأکید می‌کنند» (Ahmadi & Ghaderzadeh, 2013, p. 37). و در واقع فرهنگ مجموعه باورها، دانش‌ها، معارف و آداب و رسوم و ارزش‌هایی است که جامعه‌ای بر مبنای اعتقادات خود آن را تکامل بخشیده و بر اساس آن مجموعه مشی می‌نماید (Rapaport, 1969, p. 40) و ارزش‌های اجتماعی را مدل‌های کلی رفتار، احکام جمعی، هنجارهای کرداری که مورد پذیرش عمومی و خواست جامعه قرار گرفته‌اند، تشکیل می‌دهند (Biro, 1988, p. 386)، و با توجه به موارد ذکر شده در بند ۴-۵ به نظر می‌رسد در این مقاله زمینه ارزش‌های فرهنگی و اجتماعی بیشتر از سایر عوامل مؤلفه انسانی نقش پررنگ‌تری را ایفا می‌کنند، که این ارزش‌ها را می‌توان از ابعاد فردی، نیمه جمعی و جمعی مورد بررسی قرار داد. لازم به ذکر است؛ تقویت این ابعاد و ارائه راهبردهای منظرسازی در راستای پرداختن به آن‌ها، سبب می‌شود منظر گورستان به‌عنوان منظری که پیوند عمیقی با مردم شهر به واسطه یادها و خاطره‌ها ایجاد کرده است بار دیگر احیا شود و مورد توجه ویژه شهروندان یک شهر قرار بگیرد. در شکل ۵ عناصر سازنده ارزش‌های فرهنگی و اجتماعی منظر گورستان به همراه ابعاد آن آورده شده است.

شکل ۵: عوامل سازنده مؤلفه انسانی در زمینه ارزش‌های فرهنگی و اجتماعی



(Citing Habib, 2006)

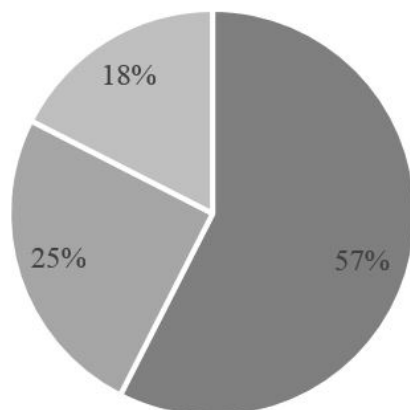
تجانس بالایی که بین جامعه آماری مورد نظر برقرار است (هرچه تجانس بین جامعه آماری بیشتر باشد، حجم نمونه کم هم می‌تواند معرف کل شود)، پرداخته شده است.

۵. یافته‌های تحقیق

براساس نتایج به‌دست آمده از پرسشنامه بخش‌های (جمعی، فردی، نیمه‌جمعی)، اولویت‌هایی که در پرسشنامه توسط افراد تعیین شد به شرح زیر است که از طریق استدلال استقرایی و قیاسی داده‌ها، نتایج نهایی در شکل ۶ به‌دست آمده است.

از آنجایی که این تحقیق به صورتی کیفی گردآوری شده است، در ادامه جهت پی بردن به اولویت‌بندی در ارزش‌های جمعی، نیمه‌جمعی و فردی و همین‌طور اولویت‌بندی در هر کدام از زیر گروه‌های آن‌ها، به تهیه پرسشنامه با انتخاب نمونه (در جامعه کارشناسی و تخصصی، به دلیل این‌که افرادی که به محل گورستان‌ها مراجعه می‌کنند گروه‌های متجانسی نیستند و از همه اقدار جامعه هستند و در این تحقیق نیاز به نظر کارشناسی هست) بین تمام دانش آموختگان معماری منظر دانشگاه تربیت مدرس، تعداد چهل نفر بر اساس نظر و تخمین محقق و به دلیل

شکل ۶: تقسیم‌بندی زمینه‌های مختلف ارزش‌های فرهنگی و اجتماعی



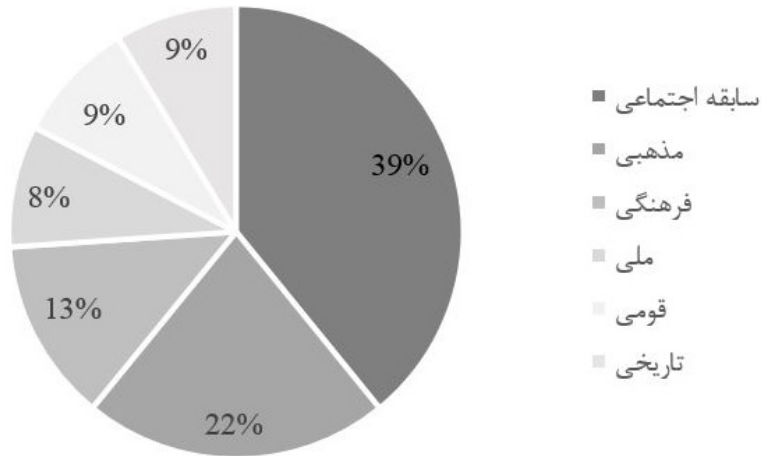
- ارزش‌های فرهنگی اجتماعی جمعی
- ارزش‌های فرهنگی اجتماعی فردی
- ارزش‌های فرهنگی اجتماعی نیمه جمعی

شده است که در این بین، ترتیب‌های (۱) سابقه اجتماعی؛ (۲) مذهبی؛ (۳) فرهنگی؛ (۴) ملی، قومی، تاریخی، به

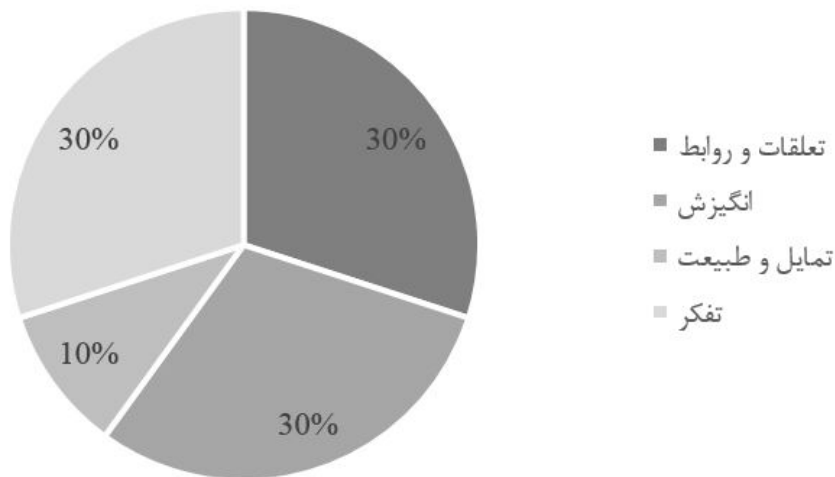
براساس شکل ۶ به ترتیب اولویت‌های جمعی - فردی - نیمه جمعی برای ارزش‌های فرهنگی و اجتماعی انتخاب

ارزش‌های جمعی، (۱) تعلقات و وابستگی، انگیزش، تفکر؛ (۲) تمایل و طبیعت، به ارزش‌های فردی و (۱) گروه‌های دارای هویت ملی و اجتماعی خاص؛ (۲) دارای هویت

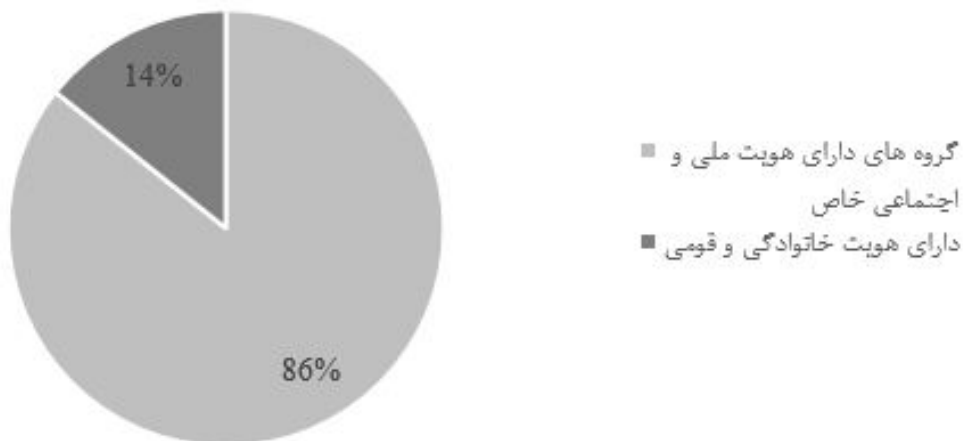
شکل ۷: اولویت‌بندی ارزش‌های فرهنگی و اجتماعی جمعی



شکل ۸: اولویت‌بندی ارزش‌های فرهنگی و اجتماعی فردی



شکل ۹: اولویت‌بندی ارزش‌های فرهنگی و اجتماعی نیمه جمعی

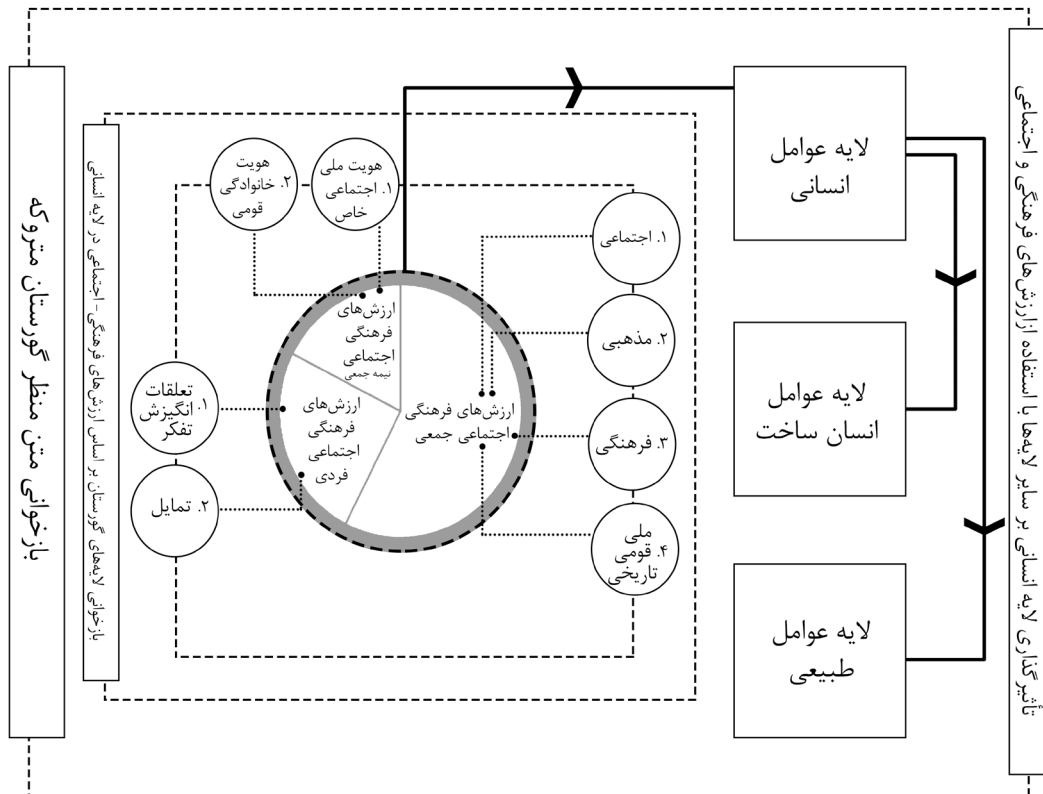


۶. نتیجه‌گیری

نتایج به‌دست آمده از تحلیل داده‌ها، این گونه به نظر می‌رسد که بین مؤلفه‌های انسانی به‌عنوان یکی از مؤلفه‌های سازنده منظر گورستان، و در واقع مهم‌ترین مؤلفه آن، ارزش‌های فرهنگی و اجتماعی (جمعی، نیمه جمعی و فردی) جایگاه‌های متفاوتی را نسبت به سایر ارزش‌ها دارا هستند که در این بین ارزش‌های فرهنگی و اجتماعی جمعی بیشتر از دو ارزش دیگر می‌تواند نقش احیاکنندگی ویژه‌ای را ایفا کند. این ارزش‌ها شامل مراسم خاص مذهبی، ملی و قومی می‌باشند که به‌واسطه تقویت روابط انسان با محیط و سایر انسان‌ها و ایجاد خاطره جمعی مشترک می‌توانند مؤثر باشند. در میان مؤلفه‌های سازنده و مؤثر لایه انسانی، ارزش‌های فرهنگی و اجتماعی فردی و نیمه‌جمعی به ترتیب، در رتبه دوم و سوم اهمیت قرار دارند و می‌توان این گونه برداشت کرد که با تقویت حضور انسان در فضا به واسطه ارزش‌های فرهنگی و اجتماعی فردی و نیمه‌جمعی می‌توان رونقی دوباره به این گونه مناظر بخشید. شایان ذکر است کیفیت و چگونگی بروز ارزش‌های جمعی در منظر گورستان، در میزان اثربخشی آن در احیای منظر گورستان حائز اهمیت است. افزایش فضاهای جمعی با امکان ایجاد فضاهای گفت و گو پیرامون

موضوعاتی چون ارزش‌های فردی یا عبرت‌گیری از مرگ (به واسطه تفکر) و یا گفت‌وگو حول خاطرات ملی، هویتی، قومی شهر (ارزش‌های نیمه‌جمعی) که کاملاً با روایتگری منظر گورستان مرتبط می‌باشد؛ می‌تواند بسیار تأثیرگذار باشد و بر اجتماع‌پذیری این مکان‌ها کمک شایان نماید. در ارزش‌های فردی سه عامل و تعلقات، انگیزش و تفکر سبب کشاندن مخاطب به فضا می‌شوند و در ارزش‌های نیمه‌جمعی، این عامل، در هویت‌های ملی و قومی از جمله یادمان‌های کشته‌شدگان یک حادثه یا گروهی از شهدا می‌توانند ایفاگر این نقش می‌باشند. درواقع به نظر می‌رسد، در احیا و باززنده‌سازی مناظر گورستان‌های متروکه شهری وابستگی ابتدا باید متن منظر خوانش شده و روایت‌ها و ارزش‌های نهفته در آن (لایه انسانی) کشف و بازخوانی شود و در سه دسته جمعی، فردی و نیمه جمعی تقسیم‌بندی شوند. در مرحله بعد با لحاظ نمودن ارزش‌های جمعی در بالاترین رتبه و ارزش‌های نیمه‌جمعی در رتبه آخر، به دخل و تصرف در لایه‌های طبیعی و مصنوع، جهت پر رنگ نمودن ارزش‌های مذکور پرداخته شود (شکل ۱۰). چنین به نظر می‌رسد که این الگو و توجه به آن می‌تواند به احیای گورستان‌های متروکه درون شهری به شیوه‌ای درست و اثربخش منجر شود.

شکل ۱۰: تحلیل داده‌ها و نتایج تحقیق



REFERENCES

- Aghajan Beiglu, E. (2009). Exploring the Cemetery from a Variety of Urban Perspectives, Case Study: Shohada Sohanak Cemetery. *Andishe Iranshahr Quarterly*, 4(1), 54-58. <https://www.sid.ir/fa/journal/ViewPaper.aspx?ID=139654>
- Aghili, S.V., & Ahmadi, A. (2011). The Semiotics of Cultural Perspectives: A Conceptual Strategy in Cultural Geography. *Land Geography Quarterly*, 8(29), 1-11. http://sarzamin.srbiau.ac.ir/article_5353_b45b733a45c7b-ba3952a3a9f256db837.pdf
- Ahmadi, Y., & Ghader Zadeh, O. (2013). The Typology of Identity-Based Culture Values (Case Study: Kurdistan University Students). *Journal of Social Cultural Development*, 1(1), 34-56. http://jscd.journals.pnu.ac.ir/pdf_1285_77f74d4faae93cf4d2d4b170df63d8e4.html
- Atashinbar, M. (2009). Persistence of Identity in the Urban Landscape. *BAGH-NAZAR Scientific and Research Quarterly*, 6(12), 45-56. http://www.bagh-sj.com/article_32_a11f7992da4e4a9ca481a47f0d146b66.pdf
- Biro, A. (1988). *Social Science Culture*, Tehran: Kayhan Publications.
- Chandler, D. (2007). *Foundations of Semiotics*, Tehran: Suresh Mehr Publishing Company.
- Daneshpour, A., Reza Zadeh, R., Soujoudi, F., & Mohammadi, M. (2013). A Survey of the Function and Meaning of the Modern City Form from the Perspective of Layered Semiotics. *Biannual Journal of Art University*, 6(11), 71-87
- Feizi, M., & Asadpour, A. (2013). The Process of Regeneration of Tehran City Squares with the Purpose of Improving Citizens' Social Interactions. *Urban Studies Quarterly*, 2 (7), 14-3. http://urbstudies.uok.ac.ir/article_5944_a4729a61bfd08d3dbd47ba3289ee9e65.pdf
- Feizi, M., & Razaghi Asl, S. (2009). Cemeteries as Cultural Landscapes, *Andishe Iranshahr*, 4(13), 20-24.
- Golkar, K. (2003). From Birth to Urban Design Maturity. *Sofeh Journal*, 13(36), 8-23. <https://www.sid.ir/fa/journal/ViewPaper.aspx?id=47013>
- Golkar, K. (2008). Visual Environment of the City; Evolution from Decorative to Sustainable Approach. *Journal of Environmental Science*, 5(4), 95-113. <https://www.sid.ir/Fa/Journal/ViewPaper.aspx?ID=88315>
- Grechting, A. (2012). Palimpsest: Creating Ecological Memorials in Connection with the Past, Life, Beauty of the City, Special Letter of Memory of the City. *Tehran Beautification Organization*, (1), 43-55.
- Habib, F. (2006). Searching for the Meaning of City form. *Journal of Fine Arts*, (25), 5-14. <https://www.sid.ir/fa/journal/ViewPaper.aspx?id=42892>
- Haeri, M.R. (2009). Feuilleton. *Andishe Iranshahr Quarterly*, 4(13), 3.
- Haghiri, S., & Shohanizad, Y. (2011). How to Improve the Position of Cemeteries in the Cultural and Social Aspects of Sustainable Urban Development in Iran. *BAGH-NAZAR Scientific and Research Quarterly*, 8(17), 81-94 http://www.bagh-sj.com/article_122_36d0b849eaa20ae18165d5448b13a917.pdf <https://docs.google.com/viewerng/viewer?url=http://shahrsazebartar.ir/wp-content/uploads/free-downloads-files/temp-files/01007127800.pdf>
- Mansouri, K., & Izadi, M.S. (2015). Conservation of Historical Inner-City Cemeteries as Cultural Landscapes of the City. *Specialized Monthly of City and Landscape*, 4(32), 44-49 <https://www.magiran.com/paper/1740042>
- Mansouri, S.A. (2010). What is Landscape (Historical Study of Conceptual Developments in Urban Landscape in Iran). *Journal of Landscape Extension*, 2(9), 30-33 <http://ensani.ir/file/download/article/20130417134311-9808-207.pdf>
- Mohammadi, M., & Reza Zadeh, R. (2016). Analysis of Semantic Changes in Urban Landscape Based on the Semiotics Approach (Case Study: Karaj Metropolitan Landscape). *Sustainable Development Geographical Environment Quarterly*, 1(3), 69-84. <https://www.sid.ir/fa/journal/ViewPaper.aspx?ID=499516>
- Mokhtabad Omaraei, S.M., & Dabbagh, A.M. (2011). Interpretation of Postmodern Architecture from the Nimaei Perspective. *Hoviat shahr Journal*, 5(9), 59-72. http://hoviatshahr.srbiau.ac.ir/article_1190_3223888f79770b-c22a33a4f526acd16d.pdf
- Rapaport, A. (1969). *House Form and Culture*, Prentice -Hall, INC. London.
- Rapaport, A. (2005). *Meaning of the Built Environment: An Approach to Non-verbal Communication*, Tehran: Urban Planning and Processing Company.

نحوه ارجاع به این مقاله

امیری، رعنا و حقیقت‌بین، مهدی. (۱۳۹۹). بازخوانی (احیاء) منظر گورستان‌های متروکه درون شهری با تکیه بر مؤلفه‌های انسانی. نشریه معماری و شهرسازی آرمان‌شهر، ۳(۳۲)، ۲۵-۳۵.

DOI: 10.22034/AAUD.2019.148104.1667

URL: http://www.armanshahrjournal.com/article_120050.html



