

مبادی تحولات در الگوی خانه‌های تهران؛ دوره‌های پهلوی اول، دوم و پس از انقلاب*

مرضیه‌سادات احمدنژاد^۱ - سیروس باور^{۲*} - ندا ضیابخش^۳

۱. دانشجوی دکتری معماری، دانشگاه آزاد اسلامی واحد تفرش، تفرش، ایران.
۲. دانشیار، گروه معماری، دانشگاه آزاد اسلامی واحد ساوه، ساوه، ایران (نویسنده مسئول).
۳. استادیار، گروه معماری، دانشگاه آزاد اسلامی واحد تهران شمال، تهران، ایران.

تاریخ دریافت: ۱۴۰۱/۰۶/۲۲ تاریخ اصلاحات: ۱۴۰۲/۰۴/۲۷ تاریخ پذیرش نهایی: ۱۴۰۲/۰۶/۲۵ تاریخ انتشار: ۱۴۰۲/۱۲/۲۸

چکیده

توسعه مدرنیته معماری و شهرسازی، در دوره پهلوی بیش از عوامل معنایی و محتوایی، در جنبه‌های کالبدی خانه تجلی یافته که در دوره معاصر دچار دگرگونی و بحران شدید شده است. می‌توان ادعا کرد کیفیت سکونت خانه و ارتباط افراد با فضا از دوره پهلوی عمدتاً تغییر کرده است. در ایران نیز همانند سایر کشورهای در حال توسعه، فرآیند نوسازی با بحران مواجه شد و علی‌رغم برخی تجربیات محدود، به بعد فرهنگی در برنامه‌ریزی اقتصادی و اجتماعی توجه زیادی نشد و کالبد معماری که همواره با مفاهیم فرهنگی آمیخته بود از آن جدا شد. در این پژوهش به بررسی عوامل فرهنگی، معماری و قوانین شهری موثر بر تغییرات کالبدی خانه‌های دوره پهلوی اول، دوم و پس از انقلاب پرداخته شده است. سوال کلیدی تحقیق این است که تاثیر تغییرات در قوانین ساخت و نوگرایی در الگوی خانه‌های دوره پهلوی و همچنین الگوی کالبدی خانه‌ها چگونه بوده؟ هدف پژوهش تاثیر دگرگونی الگوی فضاهای خانه ایرانی و قوانین طراحی و ساخت خانه به عنوان متغیرهای مستقل بر ویژگی‌های فضایی خانه‌های امروزی به عنوان متغیر وابسته در دو دوره پهلوی (اول و دوم) و پس از انقلاب در تهران است. جهت گردآوری اطلاعات از نمونه‌های موردی و اسنادی بهره‌گرفته شده و روش تحقیق کیفی و به شیوه تاریخی - توصیفی انجام شده است. جمع‌بندی اطلاعات، جهت سنجش داده‌ها و مولفه‌های موثر، بر مبنای تحلیل محتوا صورت گرفته و در خاتمه، بررسی‌ها در الگوهای خانه در هر دوره انجام پذیرفته است. نتایج نشان می‌دهد شاخص‌های الگوهای معماری و قوانین ساخت در هر دوره در طبقات اجتماعی متفاوت تاثیر گذاشته است. ظهور معماری مدرن و قوانین شهرداری‌ها (به‌عنوان مجری قوانین) بستر ساز این تغییر و تحولات است؛ قوانینی که به جهت اعمال محدودیت‌ها سبب ایجاد تغییرات الگویی و از بین رفتن شاخص‌های معماری ایرانی گردیده و همچنین هم‌گرایی حکومت، مردم و معماران در نوگرایی و تحول شهری و معماری نقش عمده داشته است.

واژگان کلیدی: الگوی کالبدی مسکن، پهلوی اول و دوم، پس از انقلاب، تهران، قوانین ساخت.

* این مقاله برگرفته از رساله‌ی دکتری نویسنده اول با عنوان «مبادی تحولات الگوشناسی خانه‌ی امروزی (تحلیل تاثیر عوامل و قوانین بر ساخت خانه از دوره‌ی پهلوی اول تاکنون در تهران)» می‌باشد که با راهنمایی نویسنده دوم و مشاوره نویسنده سوم در حال انجام است.

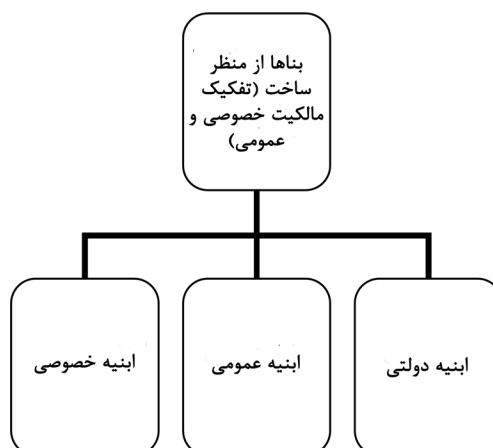
** E-mail: cyrusbavar@iau-saveh.ac.ir

۱. مقدمه

که عبارت‌اند از: "ابنیه دولتی"، "ساختمان‌های عمومی" و "بناهای خصوصی". ساختمان‌های خصوصی نقش عمده‌ای در تعریف و تبیین معماری آن دوره دارد. در عصر پهلوی اول عوامل زیادی بر معماری آثار خصوصی تاثیر دارد که می‌توان آن‌ها را به دو گروه "دولتی" و "غیردولتی" تقسیم کرد. خصوصیات ویژه دولت در این زمان و اقدامات حکومتی، اهمیت خاصی به عوامل دولتی می‌داده است. حکومت پهلوی اول، کشور را به سمت مدرن شدن به شیوه‌ی غربی می‌برد» (Zarkesh 2008, 29). «بنابراین تشویق مردم به تجددطلبی توسط حکومت، علت شروع تحول در معماری مسکن توسط مردم به خصوص اشراف و تحصیل‌کردگان بود» (Zarkesh 2008, 29). [...] دوره رضا شاه دوران روحیه التقاط‌گرایانه در بسیاری از معماران بود و حاصل آن نیز بناهای عمومی و مسکونی بود که در آن‌ها هم مردم‌واری موج می‌زد و هم عظمت و شکوه، هم حریم‌ها حفظ شده بودند و هم ساختمان‌ها برون‌گرا بودند (Zarkesh 2008, 31).

تاثیرات تحولات اجتماعی و فرهنگی جامعه را می‌توان در خانه‌های مسکونی به عنوان یکی از مهم‌ترین گونه‌های معماری ایرانی مشاهده کرد. در دوره‌ی قاجار و پهلوی، معماری خانه‌ها تحت تاثیر تغییر رویکردهای اجتماعی ناشی از نفوذ هنر غربی بوده که خود حاصل مبادلات اجتماعی ایران و اروپا می‌باشد. این دوران یکی از حلقه‌های گسست معماری سنتی ایران بوده که تا آن زمان طبق الگوهای مشخص و در چارچوب شکل می‌گرفت که مبنای آن سنت و ایده‌آل‌های سنتی جامعه آن روز بود. بررسی اجمالی خانه‌های سنتی در تهران قدیم و جدید به خوبی سیر این تحولات را نشان می‌دهد. این تغییرات نه تنها در فرم کلی ساختمان‌ها صورت گرفته، بلکه اولویت‌بندی فضایی ناشی از تغییرات پلان خانه‌ها تاثیر مستقیم بر روی نمای آن‌ها گذارده است. «بناهایی که در ادوار مختلف تاریخ معماری ایران از جمله دوره‌ی معاصر و در عصر پهلوی اول ساخته شده‌اند از نظر "بانی ساخت" و "منبع سرمایه‌گذاری" به سه دسته، دسته‌بندی می‌شود

شکل ۱: دسته‌بندی بناها



حسی در مسکن پرداخته و علت کاهش ابعاد حسی و تعلق در مسکن را تغییرات کالبدی می‌داند که نتایج این تحقیق در پردازش تغییرات کالبدی مسکن مهم تلقی می‌شود (Aghalatif 2017). خاقانپور و همکارانش در مقاله‌ای تحت عنوان «نسبت امروز و گذشته در آثاری از معماری مسکونی معاصر تهران» به بررسی رویکردهای طراحان در چهار بخش نماها، هندسه و همنشینی اجزای طرح، سازمان فضای داخلی و حیاط میانی پرداخته‌اند. در این مقوله نقش طراحان در ایجاد تغییرات کالبدی پررنگ تلقی می‌شود که می‌توان این مهم را از مبادی بحث تحولات کالبدی دانست (Khaghanpoor 2017). مهاجر میلانی در رساله خود تحت عنوان «تبیین نقش ضوابط در شکل‌دهی به سازمان فضایی مسکن متداول تهران» به بررسی رابطه قوانین در حیطه آپارتمان‌سازی

به نظر می‌رسد که شاخص‌های الگوهای معماری و قوانین ساخت در هر دوره در طبقات اجتماعی متفاوت تاثیر گذاشته و سبب تغییر ویژگی‌های کالبدی شده است.

۲. پیشینه تحقیق

مطالعاتی درباره‌ی تغییر و تحولات مسکن در دوران معاصر صورت پذیرفته است که از نتایج آن‌ها می‌توان مستقیم یا غیرمستقیم استفاده کرد؛ راستجو و همکارانش در مقاله‌ای تحت عنوان «گونه‌شناسی ساختار فضایی خانه معاصر ایرانی با تکیه بر محرmit و سلسله‌مراتب» به تدوین الگوی ارتباطات فضایی خانه معاصر با توجه به فرهنگ پرداخته‌اند (Rashtjo 2018). آقالطیفی و همکارانش در مقاله‌ای تحت عنوان «بررسی تاثیرپذیری مفهوم خانه از تحولات کالبدی آن در دوران معاصر در شهر تهران» به بررسی ارتباطات

کتابخانه‌ها و نمونه‌های موردی و اسنادی بهره گرفته شده و روش تحقیق کیفی و به شیوه تاریخی- توصیفی انجام شده است. در مرحله دوم پس از تلخیص و جمع‌بندی اطلاعات و ارائه مبانی و چهارچوب نظری پژوهش، جهت سنجش داده‌ها و مولفه‌های موثر بر مبنای تحلیل محتوا صورت گرفته و در خاتمه بررسی‌ها به منظور تشخیص اولویت‌های هر دوره در الگوهای خانه صورت گرفته است.

می‌پردازد (Mohajermilani 2017). به نظر می‌رسد در حیطه‌ی ارتباط مسکن و قوانین ساخت در دوره بعد از پهلوی، شکافی وجود دارد که تحقیق درباره آن ضروری است.

۳. روش تحقیق

پژوهش حاضر طی دو مرحله انجام پذیرفته است. در مرحله نخست جهت گردآوری اطلاعات از منابع

جدول ۱: مدل تحلیلی پژوهش

موضوع پژوهش	ویژگی‌های پژوهش کیفی
هدف	تفسیر و تحلیل و توصیف پدیده سکونت در دسته‌بندی‌های فرمی و اجتماعی
جامعه	بازنمایی مولفه‌های نوگرایی و التقاطی در معماری جامعه پهلوی و پس از انقلاب
نمونه	معمولا گروه نمونه کوچک از بین نمونه‌های موجود انتخاب می‌شود (ده نمونه موردی از پهلوی اول و دوم با وجود محدودیت در فراهم‌آوری اطلاعات اولیه مسکن تاریخی).
شیوه‌های جمع‌آوری داده‌ها	مشاهده، اسناد و مدارک و غیره
شیوه‌های تجزیه و تحلیل داده‌ها	اغلب توصیفی و تفسیری و بدون تحلیل‌های آماری
یافته‌ها	اغلب وابسته به محیط، تعمیم‌ناپذیر آماری
متغیرها	اغلب متغیرها به طور دقیق تعریف و کنترل نمی‌شوند.
شیوه ارائه گزارش	غالباً توصیفی و به شیوه‌های داستان‌گونه، تاریخچه

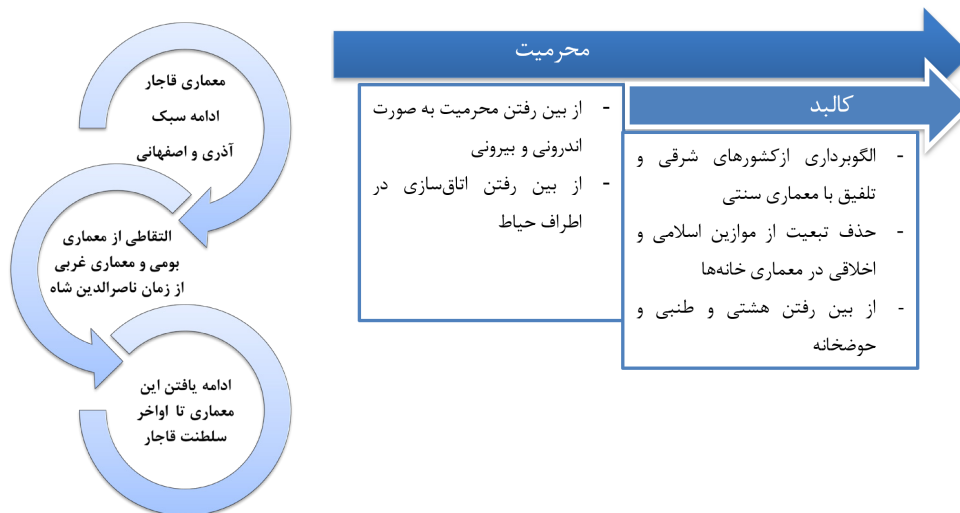
ساختمان‌هایی که به تفکرات دیروزی و نوگرایی امروزی پایبند بودند «ورود مدرنیته در تهران به اواخر دوره قاجار و به طور خیلی آشکار در دوران پهلوی برمی‌گردد؛ که سیمای شهر تهران تغییر کرد» (Pakdaman 1993, 65). «اولین تغییرات در نحوه تفکر معماران و دیگر هنرمندان شروع شد» (Saremi 1990, 47).

۴. مبانی نظری

۴-۱ الگوی خانه در دوران پهلوی

معماری ایران از اواخر دوره قاجار و اوایل دوره پهلوی دچار بی‌نظمی شد. به دلیل عدم وابستگی معماران به دوره خاص تاریخی، ساختمان‌های التقاطی به‌وجود آمد؛

شکل ۲: تغییرات در شیوه‌های معماری دوران قاجار



۵. روند پژوهش

«در معماری سنتی ایران، خانه در بافت‌های شهری پیوسته، متراکم و درون‌گرا، فضایی خصوصی برای زندگی خانوادگی به حساب می‌آمد» (Banimasoud 2008, 262).

شکل ۳: خانه سیمان توپ (پهلوی اول)



(Banimasoud 2008, 262)

در شهر تهران، تمرکزگرایی، مهاجرت و سیاست‌های توسعه باعث شدند که طی دهه‌های ۱۳۱۰ تا ۵۰ هجری شمسی موج افزایش جمعیت، پایتخت را درنوردد (Habibi 2005, 31). با اشغال کشور توسط متفقین، نیاز به خدمات شهری و دیوان‌سالاری مردم را به امید شرایط بهتر به شهرهای بزرگ کشاند (Madanipour 2001, 26). مهاجرت به تهران را شدت بخشید؛ همچنین لغو قانون اخذ مجوز برای رفتن از شهری به شهر دیگر در اسفند ۱۳۲۱ هجری شمسی را تسهیل نمود (Beski 1996, 6). سیاست‌های توسعه در دوره پهلوی دوم مانند قطبی کردن اقتصاد و غیره پایتخت را به قطب اصلی فعالیت‌های عمرانی دولت تبدیل کرد و منجر به ادامه روند مهاجرت به تهران شد.

۵-۱- تحلیل تاثیر نوسازی در دوره پهلوی اول

در دوره پهلوی اول به خاطر وسعت و ابعاد مختلف سکونت در ایران و به‌علاوه طبقات مختلف اجتماعی، پراکندگی وسیعی را در نوع ساخت معمارانه می‌توان مشاهده کرد. «... ایران پس از کودتای ۱۲۹۹، لازم بود مدرنیزه شود، معماران این دوره اصرار داشتند که ساختمان‌ها و معماری عصر جدید، عصر تغییر و تحول، باید مطابق با اصول و مبانی عقلانی و علمی خلق گردد... کارآیی، سودمندی، قابلیت کاربردی، فضادهی، و نیز بهره‌گیری از فن‌آوری، سبب می‌شدند که از تکنیک و مصالح جدید استفاده شود تا فرآیندهای اقتصادی ماوراء ملی برای سرمایه‌گذاری در صنایع جدید در داخل کشور را به خود جلب کند...» (Bavar 1999, 61).

دگرگونی‌های شاخص را به‌طور خلاصه می‌توان چنین

عنوان کرد: ورودی‌های مشخص و بدون وجود سکوها در دو طرف ورودی، تغییر در تقسیم‌بندی دهانه، توجه شدید به بنای نبش تقاطع‌ها، استفاده قوس‌ها نه برای کاربرد سازه‌ای بلکه به‌طور غالب برای تزئینات و ترکیب کلی بنا، افزایش طبقات، رویش پدیده‌ای به‌نام بالکن یا تراس، استفاده از آجر به جای کاشی، استفاده نیم‌بند و یا التقاطی از عناصر فرنگی، مجسمه‌هایی تزئینی و یا نقوش و عناصر معماری قبل و بعد از اسلام، تنوع در پنجره‌ها و تعداد آن‌ها، تزئینات و تقسیم‌بندی آن‌ها.

۵-۱-۱- برون‌گرایی

«در دوره پهلوی اول بیش‌ترین تغییرات در حوزه پلان بنا بود. به دلیل حضور سریع و بدون وقفه عملکردهای جدید در معماری، پلان‌ها عیناً و بدون تطابق محلی و فرهنگی وارد حوزه معماری ایران شده بود. در این دوره داخل بنا نتوانست روابط فضایی گذشته را در خود قرار دهد، پله‌ها و راهروها از اهمیتی بالا در تنظیم روابط و عملکرد فضاهای داخلی برخوردار شدند. ساختمان، بسته به عملکرد و مقیاس به دو یا چند حال تقسیم شد که راهروهای طویل و یکنواخت با اتاق‌های فراوان در طرفین از ویژگی‌های اصلی آن شد» (Kiani 1994, 245). پدیده برون‌گرایی در مقابل درون‌گرایی، اصلی‌ترین عامل تغییرات شکلی در معماری دوره پهلوی بود.

«... معماری دوره پهلوی اول، نتیجه‌ای است از یک نوع تحول در ساختار اجتماعی هم‌زمان، که از حالت درون‌گرا و بسته در خود، خود را رها کرده و دید را از حیاط‌های داخلی به فضاهای خارج و منظرهای شهری و حومه شهری گرایش داده‌اند...» (Bavar 1379, 60). در معماری این دوره، پنجره‌ها اهمیت به‌سزایی می‌یابند و برای اولین بار رونمایی می‌شوند، بالکن که نمادی از معماری کاخ و قصر شاهان بود، در دوره پهلوی در سطح شهر خودنمایی کرد و از حوزه خصوصی به عمومی راه پیدا کرد. معماری نئوکلاسیک ایران در دوران پهلوی اول، از یک طرف به خاطر ارتباط ایران با آلمان نازی که معماری نئوکلاسیک جدید، معماری رسمی و دولتی آنان بود شکل می‌گیرد و از طرف دیگر به صورت بازگشت به هنر پیش از اسلام و هخامنشی و ساسانی‌گرایی حاصل می‌شود. «دوره پهلوی اول توجه به ملی‌گرایی، اسطوره‌پرستی و زرتشت‌گرایی تقویت می‌شد. با گرم شدن روابط آلمان با ایران، و حضور متخصصین آلمانی در ایران که اغلب ساختمان‌های دولتی زیر نظر آن‌ها به اجرا می‌رسید، شاهد شکل‌گیری معماری نئوکلاسیک باستان‌گرایی هستیم» (Bani masoud 2008, 192).

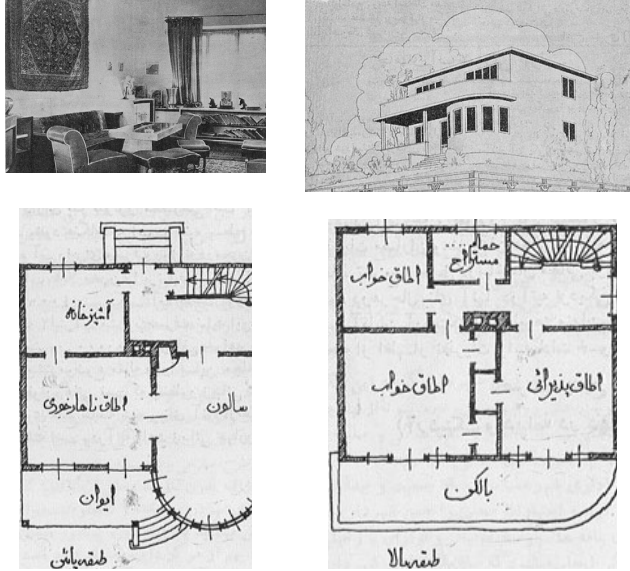
۵-۲- تاثیر جریان مدرن بر الگوی خانه‌ها در پهلوی دوم

«مدرنیته به معماری مدرن و شهرسازی تحت تأثیر تحولات دهه شصت به بعد اروپا و آمریکا در دوران پهلوی

سبک‌های التقاطی مدرن و پست‌مدرن و رومی و غیره هستیم» (Etesam 1996, 89-110).

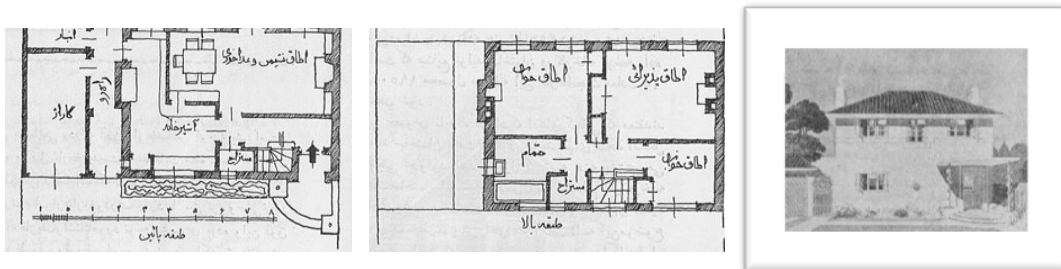
دوم رسید... هنوز مرجع اصلی معماران ما مجلات معماری و شهرسازی خارجی است که از آن‌ها به طور تقلیدی بهره‌گیری سطحی شده و در عمل شاهد ملقمه‌ای از انواع

شکل ۴: فضای داخلی و نمای بیرونی و پلان‌های یک خانه مربوط به پهلوی دوم در تهران



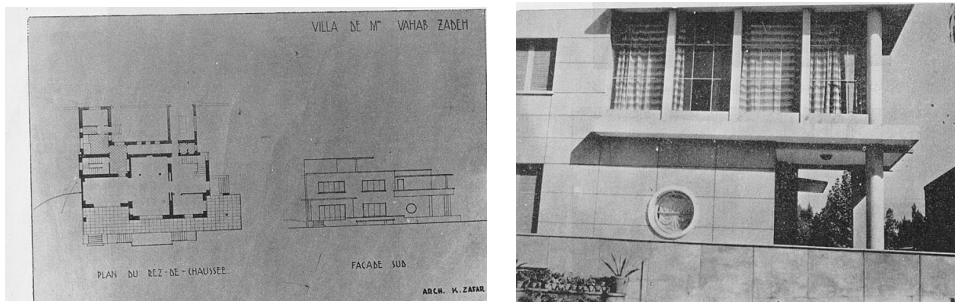
(Architect 1926)

شکل ۵: نمای بیرونی و پلان‌های یک خانه مربوط به پهلوی دوم در تهران ۱۳۲۸



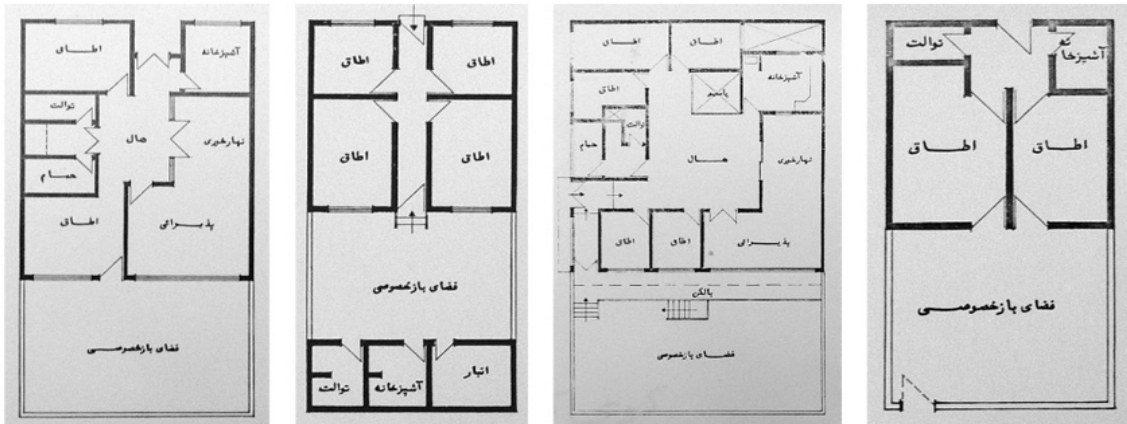
(Architect 1926)

شکل ۶: نمای بیرونی و پلان یک خانه مربوط به پهلوی دوم در تهران



(Architect 1926)

شکل ۷: تغییرات در چینش فضاهای خانه‌ها در کوی‌های پهلوی دوم در تهران



پلان خانه‌های کوی چهارصد و پنجاه، دهه ۴۰ هجری شمسی.
پلان خانه‌های کوی چهارصد و پنجاه، دهه ۲۰ هجری شمسی.

(Kia Kojouri 1971, 40-41) (Kia Kojouri 1971, 40-41)

پلان خانه‌های کوی مهران در شمال غرب تهران؛ مخاطب: قشر متوسط.

(Kia Kojouri 1971, 20-21)

پلان خانه‌های کوی نازی‌آباد و نهم‌آبان در جنوب تهران؛ مخاطب: قشر کم‌درآمد.

(Kia Kojouri 1971, 31-32)

خود نسبت به ناکارآمدی بافت‌های قدیمی، شرایط نامناسب سکونت فقرا و لزوم چاره‌اندیشی برای حل بحران مسکن هم‌عقیده بوده‌اند و به این ترتیب مراجعه مستقیم و غیرمستقیم به روش‌ها و الگوهای خانه‌سازی غرب -به‌ویژه پس از جنگ جهانی اول و دوم- در ساخت این محله‌های تازه احداث‌شده مؤثر افتاد» (Falamaki 2005, 582). حکومت، مردم و معماران سه ضلع پیدایش این کوی‌ها بودند.

۳. انبوه‌سازی: انبوه‌سازی، سبب افت شدید کیفیت ساکنین شهرک‌ها و مجتمع‌های مسکونی شد؛ «و چنین است که تهران تبدیل به یک کارگاه بزرگ ساختمانی شده. روزها ساختمان‌های قدیم را که تاریخی ارزشمند را در خود محفوظ داشته‌اند، ویران می‌سازند و شب‌ها چندین طبقه‌های بی‌هویت را بالا می‌برند» (Bavar 2008, 483). سیروس باور بیان می‌کند که: «مسالهی کوچک‌سازی و انبوه‌سازی مفهوم اصلی خود را پیدا نکرده و نه فقط به راه درستی گام نهاده بلکه ناهماهنگ با ساختار اجتماعی سنتی به پیشرفت خود ادامه می‌دهد» (Bavar 2008, 485). این قضیه تا جایی پیش رفت که هر مسکنی بهتر از بی‌مسکنی تعریف گردید (Mohajer 2017, 17). همزمان با این موج آن‌چه از طرف انبوه‌سازان و تعاونی‌ها عرضه می‌شد آپارتمان‌هایی بودند که گذشته از ارزش پولی و بی‌کیفیتی معماری، امکان پاسخ‌گویی به نیازهایی فراتر از نیازهای بیولوژیک، که آن هم از طریق ضوابط اولیه و استانداردسازی نیازها انجام شده بود، نداشتند (Ibid).

۵-۲-۲- کوچک شدن خانه‌ها و حذف سلسله‌مراتب و حریم در خانه‌های پس از انقلاب

«در معماری پس از اسلام نقش جهان‌بینی سنتی و اسلام

دولت برای حل معضل کمبود مسکن در تهران، به بخش تولید مسکن وارد و به‌دنبال راه‌حلی بود که سریع ارزان و آسان باشد. کوی‌های مسکونی جدید بر مبنای معماری نو چنین ویژگی‌هایی داشتند و دولت آن‌ها را با تسهیلات بلندمدت در اختیار متقاضیان قرار می‌داد. ایجاد بلوک‌های ساختمانی و به وجود آمدن الگوی همسایگی‌ها، اتفاق جدید و مطلوبی بود که از برهم‌کنش چیدمان بلوک‌ها و ارزان‌سازی مسکن رقم خورد. «ساختمان خانه‌های مسکونی یک قسمت مهم از برنامه دولت‌هایی که در [جنگ دوم جهانی] فاتح شده‌اند تشکیل می‌دهد. ما در ایران نیز باید به آن‌ها تاسی نموده و بر عمران و آبادی کشور خود بیافزاییم» (Sheibani 1925, 28).

۵-۲-۱- شکل‌گیری ایده

برای اجرای برنامه خانه‌سازی چند راه‌حل در برابر دولت قرار داشت:

۱. خانه‌سازی متفرق در زمین‌های خالی یا مخروبه داخل بافت شهر: این روش نیازی به فراهم نمودن زیرساخت‌های شهری نداشت اما می‌بایست سرمایه لازم برای خریداری زمین‌ها تأمین شود. در ابتدا دولت موافق این روش و معماران به دلیل عدم تأیید شرایط زیستی بافت‌های کهنه، مخالف آن بودند. در نهایت این راه‌حل کنار گذاشته شد.

۲. ساخت کوی‌های جدید در اطراف شهر: در این روش کوی‌ها در زمین‌های موات خارج شهر ساخته می‌شدند؛ اما می‌بایست سرمایه لازم برای زیرساخت‌های شهری، ابنیه عمومی و وسایل تردد به شهر فراهم گردد. معماران به دلیل امکان پیاده‌سازی اصول شهرسازی نوین جهت تأمین استانداردهای زیست این روش را توصیه می‌نمودند. «شواهد نشان می‌دهد که معماران ایران با همتایان غربی

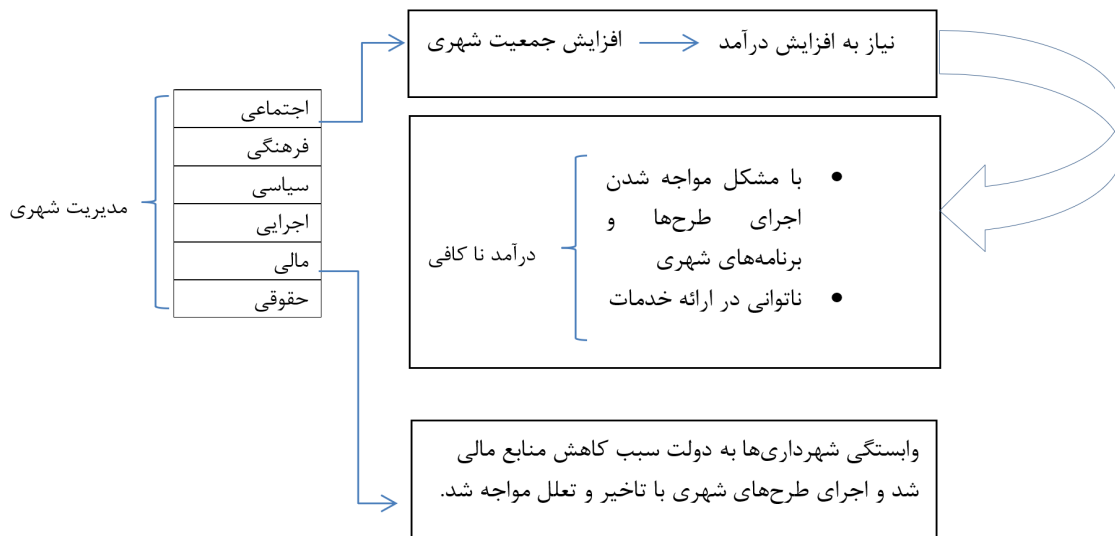
در همه ارکان زندگی مردم مشهود بود. بدین ترتیب با حفظ حریم اهل خانه زندگی خانوادگی مختل نمی‌گردد... از دیگر مصداق‌های رعایت حریم و ایجاد آرامش روانی، طراحی خانه‌ها به صورت درون‌گرا می‌باشد» (Masacli 2005, 32). «در عصر حاضر، حریم خصوصی مسکن، قربانی عوامل اقتصادی و اجتماعی شده است. امروزه با حذف تمام یا قسمتی از عناصر توزیعی شامل حیاط، غلام‌گردش، هشتی و ایوان، دالان و فضاهای بینابین در برخی از واحدهای مسکونی، از میزان امنیت به طور مشخصی کاسته شده و نقش اتصال‌دهنده بین اجزا را تنها راهروها بر عهده دارند» (Falamaki 2004, 241).

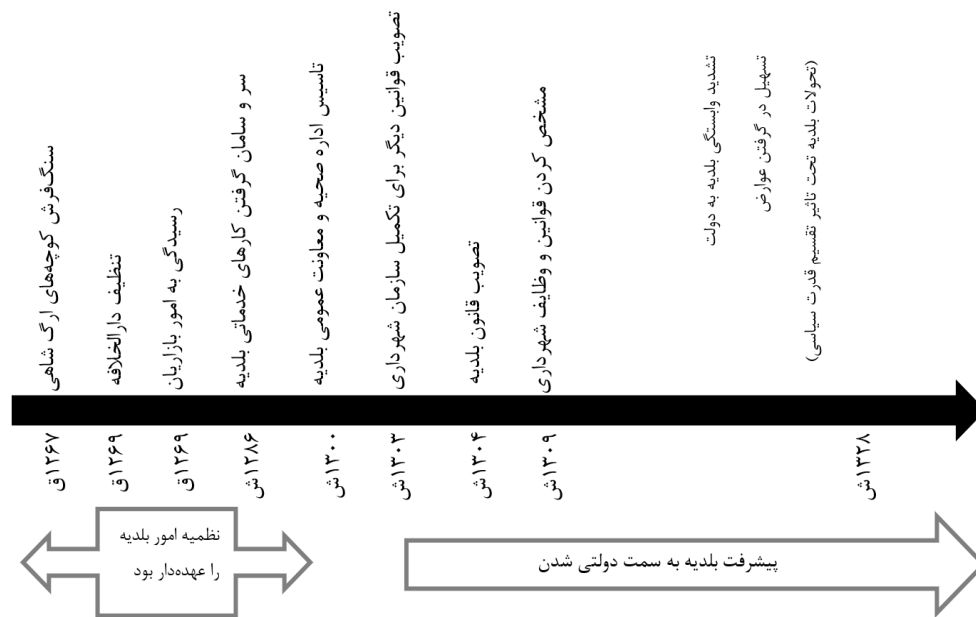
۳-۵- بلدیه و شهرداری‌ها در دوره پهلوی اول و دوم (۱۳۰۴-۱۳۵۷)

۳-۵-۱- بلدیه از شکل‌گیری تا دوران پهلوی اول

«پیش از تشکیل بلدیه در تهران، اداره‌ی احتسابیه تا حدودی همان وظیفه بلدیه را انجام می‌داد» (Nilghaz 2008, 1008)؛ «اما سابقه تأسیس بلدیه‌ها به دوران قاجار برمی‌گردد. وقتی گسترش روابط با اروپاییان دولت را متوجه کرد که باید ظاهر پایتخت را تمیز و مرتب نگه دارد. در سال ۱۲۶۷ هجری قمری، در نخستین سال‌های سلطنت ناصرالدین‌شاه، کوچه‌های ارگ پادشاهی را صاف و سنگ کردند» (Mahboobi Ardakani 2004, 128). «تا زمان مشروطیت نظمیۀ مسئول بلدیه بود. نخستین قانون بلدیه در سال ۱۳۲۵ هجری قمری، در ۱۰۸ ماده به تصویب رسید که هرگز اجرایی نشد. در (اردیبهشت)

شکل ۸: تحول وظایف بلدیه و منتهی شدن بلدیه و شهرداری‌ها به وابستگی دولتی





روند منابع درآمدی فعلی جوابگوی هزینه‌های رو به تزاید شهرداری‌ها را در سال‌های آینده نخواهد کرد (Ghaderi 2005, 23). «در نتیجه امروزه برای شهرداری‌ها نیاز به افزایش فرآیند تصمیم‌گیری که بتواند امکان تدوین اجرای راهکارهای فعال در مقابله با شرایط متحول را فراهم نماید، شدیداً احساس می‌شود. در بعضی از کشورهای پیشرفته، شهرداری‌ها در مقاطعی از کمک‌های دولتی جهت اداره شهرها استفاده و بدون کمک مالی دولت مرکزی با مشکلات زیادی روبه‌رو می‌شوند» (Study and planning of Tehran 1991, 85). از آنجایی که منابع درآمدی پایدار سهم ناچیزی در تأمین مالی شهرداری‌ها دارند بنابراین، درآمد شهرداری‌ها باید در ماهیت خود به سمت منابع پایدار، منظم و قابل وصول حرکت کند (Aliabadi 2000, 8).

از دیگر مواردی که مبین الگوهای ساخت جدید بود، عدم وجود دستورالعمل‌های شفاف در معماری اسلامی بود که سبب سردرگمی طراحان و معماران شده بود به‌گونه‌ای که به جهت عدم وجود این اصول، ساخت و ساز از معماری سنتی و ایرانی فاصله گرفت.

۶. بحث و یافته‌های تحقیق

در این‌جا مولفه‌های موثر در تحول الگوهای خانه، مورد پژوهش قرار گرفته و میزان تاثیرگذاری و نتایج هر کدام ارزیابی می‌شود.

۶-۱- مولفه‌های تاثیرگذار در تحول الگوهای خانه و قوانین ساخت

در مدیریت شهری، منابع مالی و درآمدی شهرداری‌ها اهمیت ویژه‌ای دارد. زیرا کسب درآمد شهرداری‌ها تأثیر زیادی در ارائه خدمات به شهروندان دارد و از سوی دیگر کمبود درآمد نه تنها سبب عدم ایجاد خدمات ضروری در شهر می‌شود، بلکه، اجرای تمامی برنامه‌های شهری با مشکل روبه‌رو می‌شود (Jamshidzadeh 2002, 29). «مطرح کردن موضوع خودکفایی شهرداری‌ها در سال ۱۳۶۲ هجری شمسی بدون رویت مبانی نظری حاکم بر روابط مالی دولت و شهرداری‌ها و ادامه این سیاست در سال‌های بعدی، کشور را در شرایط حادی قرار داد» (Najarian 1998, 2). بنابراین، نبودن منابع مستمر درآمدی - حداقل برای پاسخگویی به هزینه‌های دائمی - برنامه‌ریزی مالی و بودجه‌ای شهرداری‌ها را مختل و با این

جدول ۲: یافته‌ها در قالب مولفه‌های تاثیرگذار در معماری خانه‌های دوره پهلوی اول و دوم

بررسی مولفه‌های تاثیرگذار در معماری خانه‌های پهلوی اول و دوم			
معیارها	شاخصه	نتایج به‌بار آمده	
نوگرایی	مهاجرت به پایتخت	- سرعت در ساخت خانه‌هایی برای طبقه متوسط - ترک روستاها و شهرهای کوچک	
تغییر سنت به تجدد	تغییر سبک زندگی مردم و ضعیف شدن نخبان سنتی	- از هم پاشیدگی نظام الگوی معماری سنتی - شهرسازی بر اساس شهرهای اروپایی	

بررسی مولفه‌های تاثیرگذار در معماری خانه‌های پهلوی اول و دوم

معیارها	شاخصه	نتایج به‌بار آمده
تغییرات ساختار اقتصادی	به‌وجود آمدن اقتصاد صنعتی شکل گرفتن بنگاه‌های اقتصادی	تجمل‌گرایی تبدیل مسکن به کالای تجاری
نوگرایی ساختار شهری	ظهور مدرنیته فضاهای نوظهور و جدید	از بین رفتن بخش‌های خصوصی و اقتصاد پررنگ تجار فضاهای جمعی و سینما و میادین و حذف شدن عرصه خصوصی
	بوروکراتیک شدن معماری و خانه‌سازی	قدرت گرفتن نهادهای مدیریت شهری
	شکل‌گیری طبقه جدید و عدم یک‌دستی در اجتماع	ترکیبی پیچیده از نمادهای غرب‌گرایی و خیان‌کشی‌های جدید و خانه‌سازی به‌صورت آپارتمان

۶-۲- معرفی نمونه‌ها

یکی از مهم‌ترین محدودیت‌ها در نمونه‌های موردی، عدم دسترسی به اطلاعات دوره‌های تاریخی شهر تهران و تخریب واحدهای مسکونی در بافت‌های قدیمی از سوی مالکان یا ارگان‌ها به علل مختلف می‌باشد به طوری که دست پژوهشگر در این مورد به‌طور کامل بسته‌است؛ بنابراین و به سبب این محدودیت به نقشه‌های تاریخی موجود در مجلات و سایر منابع هرچند با کیفیت پایین اکتفا شد.

در قسمت معرفی نمونه‌ها ویلاهای ملک اصلانی، فیروز، علی‌اکبر سیاسی، خسروانی و پناهی مربوط به پهلوی اول و خانه‌های محمدعلی سپانلو، نجف دریا بندری، اخوان ثالث، فرمانیه، و لطیف ابوالقاسمی مربوط به پهلوی دوم می‌باشند. ویژگی‌های عمومی و معماری نمونه‌های موردی به اختصار در جدول ۱ و جدول ۲ مورد تحلیل و بررسی قرار گرفته‌اند.

جدول ۳: جدول ویژگی‌های نمونه‌های موردی

خانه‌های پهلوی اول		خانه‌های پهلوی دوم				
ویلاهای پناهی	ویلاهای خسروانی	ویلاهای اکبرسیاسی	ویلاهای فیروز	ویلاهای ملک اصلانی	ویلاهای پهلوی دوم	
برون‌گرا	فاقد گشودگی در غرب و شرق	دوطبقه‌ای غیرمتقارن	تقسیم فضاها	حیاط تأکیدی بر معماری قاجار	پررنگ شدن دیوارها بین فضاها و کم‌رنگ شدن گشایش	
مستطیل شکل	برون‌گرایی	پلان مستطیل	پلان مستطیل	برون‌گرایی	الگوی غربی	
گشایش با خارج	عدم تقارن	ستون‌های مدور سنگی	طرح ساده	تاکید بر ایوان‌های سرتاسری	فضاهای خانه حول یک هال یا نشیمن در وسط مرکزی	
تراس‌ها منحنی	ارتفاع از کف با پله	پیش‌آمدگی‌های نیم‌دایره در نما	ارتفاع از کف	فاقد تزیینات زیاد در داخل خانه	کم شدن تزیینات	
تفاوت کاربری در هر طبقه	پیروی از اصول پنجگانه لو کوربوزیه ^۱	طرح باغ ایرانی	ایوان‌ها سراسری	ستون‌های سنگی	یکنواختی در نماها	
ستون در تراس مرکزی	راه‌پله استوانه‌ای	افزایش پنجره‌ها	گشایش فضاها	الگوی کوشکی	کوچک شدن مترها	
ارتفاع از کف	ستون‌های مرتفع سنگی	طرح کوشک	حیاط	تراس	پلان‌های تیپ	به‌وجود آمدن کوی‌ها از دهه ۳۰ به بعد
افزایش پنجره‌ها	گشایش	اتاق‌ها حول راهرو	پلکان از دو طرف	پلکان از دو طرف	حذف تزیینات در نماها و داخل خانه	
بهره‌گیری از سایبان	تاکید بر ارتباط با بیرون	پلکان از دو طرف	ستون‌های مرتفع سنگی	آزادی طبقات	گرایش به نظریات لو کوربوزیه در پلان آزاد	

جدول ۴: جدول تغییرات پلان‌های در سه دوره پهلوی اول، دوم و پس از انقلاب

دوره	تغییرات پلان
پهلوی اول	در اوایل دوران پهلوی الگو نزدیک به دوره قاجاریه؛ طرح پیش‌ایوان و با اختلاف سطح از سطح زمین و داشتن پله از یک، دو و یا سه جهت) ستون‌های چوبی، سنگی مدور یا چند وجهی، مسقف بودن ایوان به شکل ساده، طرح‌های سه‌اتاقه، پنج‌اتاقه و سرسرا، اتاق‌های تو در تو، سهدری و پنج‌دری، و ستون‌ها و سرستون‌ها
پهلوی دوم	فضاها اطراف یک راهرو یا هال مرکزی، ارتفاع از کف، افزایش دیوارهای داخلی، حذف قرینگی، پیروی از اصول پنجگانه لو کوربوزیه، پلان‌ها مستطیل‌شکل، نماها آزاد، کم‌رنگ شدن سلسله‌مراتب، و طبقه همکف عمومی و طبقات بالا خصوصی
پس از انقلاب	برداشتن دیوارهای داخلی، حذف فضای حایل، حذف حیاط، حذف سرویس بهداشتی از خارج ساختمان و انتقال به داخل، انتقال آشپزخانه به فضای عمومی یا در کنار ورودی، و یا در کنار اتاق خواب، و حذف محرمیت و سلسله‌مراتب

جدول ۵: تغییرات دولت، مردم، معماران در سه دوره پهلوی اول، دوم و پس از انقلاب در تحولات الگو

بررسی نقش دولت، حکومت، مردم در سه دوره (به عنوان رئوس تغییرات کالبدی در الگوی مسکن)		
پهلوی اول	پهلوی دوم	پس از انقلاب
تاکید بر نوگرایی و تجددگرایی	تاکید بر سرعت ساخت و ساز و سیل مهاجرت‌ها به تهران	- افزایش ارزش ملک - افزایش شهرنشینی
دولت‌ها	حل معضل گرانی زمین، تاکید بر خانه‌های ارزان قیمت برای کارمندان	- تشویق به سبک معماری اسلامی - تنوع آرا و اختلاف نظر بین خبرگان برای حل معضل مسکن در مقابل مجری واحد
مردم	جامعه کارمندی و سوق به جامعه مصرفی	- جامعه تحت تاثیر شدید رسانه - رو آوردن جامعه به خرید ملک - روند رو به رشد بساز و بفروشی
معماران	ارتباط با فرنگ و معماران غرب به‌خصوص معماران آلمانی	- بی‌گرایش خاص - بی‌گرایش
	تبعت از اصول مدرن در ساختمان‌سازی	
	طراحی شهرک‌های (واحدهای همسایگی) طبقه متوسط	

۷. نتیجه‌گیری

شهرک‌ها و شهرها برای قشر مهاجر به کلان‌شهرها؛
۳. روابط سیاسی با آلمان در دوره پهلوی اول و ورود معماران خارجی به ایران، همچنین روابط قوی با غرب در دوره پهلوی دوم و در پی ورود معماران تحصیل‌کرده خارج و سیل معماری نوگرا و در نهایت تغییر معماری درون‌گرای ایرانی؛
۴. تشدید وابستگی بلدیه به دولت (بلدیه به عنوان مکان سیاسی قدرتمند و ایجاد بنگاه‌های اقتصادی جدید)؛
۵. مدیریت شهری به عنوان ابزاری قدرتمند از حیث

گونه‌های جدید مسکن از دهه ۴۰ شمسی به بعد پدیدار می‌شوند که قابلیت‌های فضایی خانه‌های اولیه را ندارند (Mohajer 2017, 17). عمده‌ترین مسائلی که باعث تغییرات در الگوی خانه‌ها شده‌اند، عبارت‌اند از:
۱. فقدان نگرش با اصالت و مطابق با هویت و فرهنگ هر منطقه (این عامل در مورد شهر و شهرک‌های جدید نمود قوی‌تری دارد)؛
۲. نگرش کمی و اقتصادی به خانه‌های خوابگاهی شدن

پایه ارزش‌های فرهنگ ایرانی و برگرفته از جهان‌بینی و موازین اسلامی است، به طور کامل به فراموشی سپرده شده، اگرچه تخصصی با نوگرایی ندارد. موضوعات مهمی همچون محرمیت، درون‌گرایی، و مبحث عدالت و چشم‌نوازی و زیبایی و حریم که از مشخصه‌های بارز معماری ایرانی است با تغییر نگرش‌های جامعه وابسته به مدرنیته، محلی از اعراب ندارد.

سیاسی، فرهنگی و اجتماعی (با قدرت گرفتن این نهاد، به عنوان مجری قانون‌های وضع‌شده، سبک و سیاق تازه‌ای به سبب تبعیت از قوانین جدید، خیابان‌کشی‌ها و به مرور آپارتمان‌سازی به‌وجود آمده بود)؛
۶. به‌وجود آمدن اقتصاد صنعتی و به طور کلی تحولات اقتصادی در زندگی مردم (تغییر سبک زندگی و از بین رفتن الگوهای سنتی معماری به تبعیت از معماری غرب). به‌طور کلی می‌توان گفت که سنت معماری ایرانی که بر

تشکر و قدردانی

این مقاله هیچ حامی مالی و معنوی نداشته است.

تعارض منافع

این مقاله فاقد هرگونه تعارض منافی است.

تأییدیه اخلاقی

نویسندگان متعهد می‌شوند که کلیه اصول اخلاقی انتشار اثر علمی را براساس اصول اخلاقی COPE رعایت کرده‌اند و در صورت احراز هر یک از موارد تخطی از اصول اخلاقی، حتی پس از انتشار مقاله، حق حذف مقاله و پیگیری مورد را به مجله می‌دهند.

درصد مشارکت

نویسندگان اعلام می‌دارند به‌طور مستقیم در مراحل انجام پژوهش و نگارش مقاله مشارکت فعال داشته‌اند.

پی‌نوشت

1. Le Corbusier

فهرست منابع

- Aliabadi, Javad, and Jalal Masoum. 2000. Challenges of urban management in Iran. *Municipalities magazine* 3(35). <https://www.sid.ir/paper/447845/fa>. [in Persian]
- Bani Masoud, Amir. 2008. *Contemporary architecture of Iran (in the struggle between tradition and modernity)*. Tehran: Art publication of architecture of the century. [in Persian]
- Bavar, Cyrus. 2000. Veterans of Iran's modern architecture. *Architecture and Urbanism* (6&61). [in Persian]
- Bavar, Cyrus. 2008. *A look at the appearance of new architecture in Iran*. First edition. Tehran: Nashr Faza. [in Persian]
- Behnam, Jamshid. 1995. *Iranians and modern thought*. Tehran: Farzan Rooz Publications. [in Persian]
- Beski, Soheila. 1997. Timepiece of new urban developments in Iran (2). *Abadi* 7(26): 24-4. [in Persian]
- Flamaki, Mohammad Mansour. 2005. *The formation of architecture in the experiences of Iran and the West*. Nashr Faza, Tehran. [in Persian]
- Ghaderi, Jafar. 2005. Evaluation of financial and revenue system of municipalities in Iran. *Economic Review Quarterly* 3(3). [in Persian]
- Ghaledar, Hessam. 2012. Comparing the revenue sources of municipalities in Iranian metropolises and investigating its physical effects. Master's thesis. Shiraz university. [in Persian]
- Habibi, Seyyed Mohsen. 2015. *Description of the intellectual currents of architecture and urban planning in contemporary Iran*. Tehran: Cultural Research Office, first edition. [in Persian]
- Itsam, Iraj. 2000. Comparative study of architecture and contemporary urban planning of Iran with Europe. *Proceedings of the Second Congress of the History of Architecture and Urban Planning of Iran*. Tehran: Publication of the Organization of Cultural Heritage of the country. [in Persian]
- Jamshidzadeh, Ebrahim. 2002. Review and analysis of the expenses and credits of the country's municipalities during the years 50-56 and 79-71, Country Management and Planning Research Quarterly (Spring). Tehran: Publications of the Organization of Municipalities and Villages of the country. <https://www.noormags.ir/view/fa/articlepage/350229/>. [in Persian]
- Madanipour, Ali. 2001. *Tehran, the emergence of a metropolis*. Translated by Hamid Zaravand. Tehran: Urban Processing and Planning Company. First Edition. [in Persian]
- Mahboubi Ardakani, Hossein. 1978. *History of new civilization institutions in Iran*. V.2. Tehran: University of Tehran. [in Persian]
- Mahboubi Ardakani, Hossein. 1988. *History of new civilization institutions in Iran*. V.3. Tehran: University of Tehran. [in Persian]
- Mokhtari Esfahani, Reza. 2010. *Documents from local associations, merchants and guilds (1320-1300 A.H. by Reza Mokhtari Esfahani)*. Tehran: Ministry of Culture and Islamic Guidance. [in Persian]
- Mostoufi, Abdullah. 2004. *Description of my life*. Tehran: Zovar. [in Persian]
- Moazi Moghadam, Hossein. 2018. *Methods of providing revenue sources of municipalities, Deputy Planning and Development*. Tehran: Publications of the Organization of Municipalities of the country. [in Persian]
- Najarian Behnamiri, Mohammad. 2018. Investigating the income and expenses of the 7th degree municipalities of Mazandaran province and the factors affecting it during the years 1367-77. Thesis of Master of Business Administration. Mazandaran University of Science and Technology. Sari. [in Persian]
- Nilghaz, Maryam. 2018. Duties of Tehran municipality. *Baharestan message*. Second period. [in Persian]
- Pakadaman, Behrooz. 1993. *A short look at architectural styles and tendencies in Tehran*. Tehran book. Tehran: Roshangaran Publications. [in Persian]
- Ravandi, Morteza. 1998. *Social history of Iran*. Section 1. Tehran: Negah. [in Persian]
- Rajabi, Parviz. 1975. *Architecture of Iran in the Pahlavi era*. *Iranology Research Center of the National University of Iran*. Tehran: Naqsh Jahan Printing. [in Persian]
- Raeisi, Akbar. 2008. *A passage on the process of developments and organizations of Shiraz municipality from the time of Ehtesabieh until now*. Shiraz: Shiraz Municipality. [in Persian]
- Sheibani, Mohammad Ali. 1925. The appearance of the idea of building cheap collective houses in Iran. *Architect* 1(1). [in Persian]
- Saremi, Ali Akbar. 1990. *Today's antiquity and yesterday's modernism in the architecture of Tehran and Iran*. Tehran book. Tehran: Roshangaran. [in Persian]
- Zarkash, Afsaneh. 2018. Factors affecting the architecture of private buildings in the contemporary architecture of Iran. *The book of the month of art* (127): 28-38. <https://www.sid.ir/paper/506337/fa>. [in Persian]

نحوه ارجاع به این مقاله

احمدنژاد، مرضیه‌سادات، سیروس باور، و ندا ضیابخش. ۱۴۰۲. مبادی تحولات در الگوی خانه‌های تهران؛ دوره‌های پهلوی اول، دوم و پس از انقلاب. نشریه معماری و شهرسازی آرمان‌شهر ۱۶(۴۵): ۹۵-۱۰۷.

DOI: 10.22034/AAUD.2023.361773.2715

URL: https://www.armanshahrjournal.com/article_180698.html



COPYRIGHTS

Copyright for this article is retained by the author(s), with publication rights granted to the Armanshahr Architecture & Urban Development Journal. This is an open-access article distributed under the terms and conditions of the Creative Commons Attribution License.

<http://creativecommons.org/licenses/by/4.0/>

