

نقش خاطره‌های شهری بر حس تعلق شهروندان و تاثیر آن در حفظ آثار ارزشمند معماری معاصر، مورد مطالعاتی: پهنه‌های هم‌جوار سینماهای تهران

محمد رضا پورزرگر*

۱. استادیار، گروه معماری، دانشکده معماری و شهرسازی، واحد تهران مرکزی، دانشگاه آزاد اسلامی، تهران، ایران (نویسنده مسئول).

تاریخ دریافت: ۱۴۰۰/۱۲/۰۳ تاریخ اصلاحات: ۱۴۰۱/۰۴/۱۱ تاریخ پذیرش نهایی: ۱۴۰۱/۰۵/۱۳ تاریخ انتشار: ۱۴۰۲/۱۲/۲۸

چکیده

تماشاخانه‌ها و سالن‌های سینما از مراکز مهم فرهنگی در شهر تهران به شمار می‌آیند که ضمن تاثیر بر روابط اجتماعی، خانوادگی و فرهنگی شهروندان، بخشی از تاریخ و هویت فرهنگی و اجتماعی شهر محسوب می‌شوند. در سال‌های اخیر، از یک سو تغییر در اقتصاد سینما و تغییر در رفتار مصرف فرهنگی شهروندان، و فرسودگی سالن‌های نمایش فیلم از سوی دیگر، باعث تعطیلی برخی از سالن‌های نام‌آشنای سینمای ایران شده است. تخریب ساختمان‌های ارزشمند سینماهای تهران و تبدیل آن‌ها به کاربری‌های سودآور اقتصادی مانند پاساژ و مجتمع تجاری، خطری است که حفظ این بخش از میراث معماری معاصر ایران را تهدید می‌کند. هدف از این پژوهش بحث در ظرفیت‌های شبکه‌های اجتماعی برای بسیج افکار عمومی در جهت تلاش برای پاس‌داشت این آثار معماری معاصر ایران است. دستاوردهای پژوهش نشان می‌دهد که سه متغیر «هویت مکان»، «دلبستگی به مکان» و «فعالیت شبکه‌ای» در تعامل با یکدیگر قرار دارند. افرادی که حتی دلبستگی به مکان در آن‌ها کم است و یا درک دقیقی از متغیر هویت مکان ندارند، به دلیل حضور در شبکه‌های اجتماعی و گروه‌های فعال در حوزه سینما و معماری، حاضرند در کارزارهای حفاظت از میراث فرهنگی شرکت کنند. حضور در شبکه‌هایی اجتماعی که اخبار سینمای ایران و جهان را نشر می‌دهد؛ در کنار علاقه‌مندی به شبکه‌هایی اجتماعی که به حفظ بناهای ارزشمند میراث معماری معاصر ایران علاقه‌مندند، عاملی در جهت تلاش افراد برای حفظ ساختمان سینماهای موجود در تهران است. ظرفیت شبکه‌های اجتماعی در هماهنگ‌سازی ظرفیت علاقه‌مندان هنر و معماری، عاملی در جهت حفظ این بناهای فرهنگی و تاریخی است.

واژگان کلیدی: توسعه فرهنگی، معماری معاصر، میراث فرهنگی، مصرف فرهنگی، صنعت سینما.

۱. مقدمه

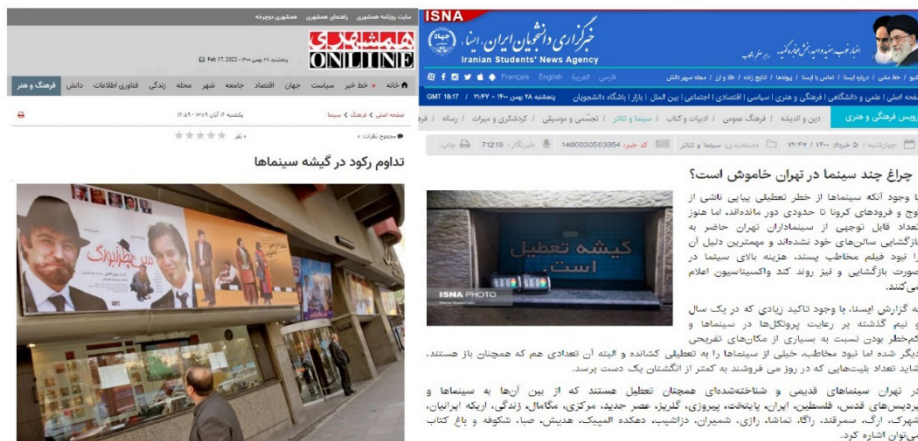
علاقه به حضور در سینماهای مرکز شهر را از دست داده بودند؛ حتی اگر ماجرای کرونا هم نبود، تنها کمی دیرتر با این قهر مواجه می‌شدیم.

گزارش‌های اتحادیه‌های مربوط نشان می‌دهد که برخی از سالن‌های سینماهای تهران و سراسر ایران اندک اندک خالی می‌شوند، این مهم در حالی است که در یک چشم‌انداز کلی، علاقه مردم به ستارگان سینما و جامعه هنری افزایش یافته است (Moairian 2022). از این رو می‌توان کاهش علاقه مردم به حضور در سینماهای مرکز شهر و خالی شدن سالن‌های سینما، به‌خصوص سالن‌های قدیمی‌تر را موضوع و چالشی جدی دانست.

اغلب سینماداران به دنبال تعطیلی سینماها، به دنبال تخریب این بناهای ارزشمند معاصر و جایگزینی آن‌ها با کاربری‌های سودآورتر مانند پاساژ و مجتمع‌های تجاری هستند. اما به نظر می‌رسد که این موضوع آسیب‌های فراوان دیگری را در حوزه‌های فرهنگی و اجتماعی به همراه دارد و آن موضوع دل‌بستگی به مکان است. سینماها به عنوان بناهایی ارزشمند و بخشی از میراث معماری معاصر را نمی‌توان نادیده گرفت و تخریب آن‌ها در عمل تخریب بخشی از هویت و گذشته تاریخی محسوب می‌شود.

کاهش علاقه مردم به حضور در سینماهای موجود در بافت مرکزی شهر تهران از چالش‌های حیات فرهنگی و اجتماعی شهر تهران است. بسیاری از سینماهای موجود در بافت مرکزی تهران از تغییرات اقتصادی، سیاسی، اجتماعی و فرهنگی در تهران آسیب دیده‌اند. مراجعه به این سینماها کم شده و تعدادی از آن‌ها تعطیل شده‌اند. این مفهوم در مصاحبه افراد کلیدی صنعت سینما و سینماداران نشان از کاهش علاقه مردم به حضور در سینماهای مرکز شهر و یک رکود جدی دارد (Gholam Ali and Sheikh Mahdi 2012). مطالعات در تحلیل سیاست‌های اقتصاد سینما در دولت‌های پس از انقلاب اسلامی، نشان دادند که حرکت اقتصاد سینما به سمت رکود در دهه ۱۳۹۰ جدی بوده است (Sarbandi and Salehi Amiri 2020, 41-77). در بررسی علل کاهش علاقه مردم به حضور در سینماهای مرکز شهر در سال‌های اخیر دلایل زیادی مطرح می‌شود اما می‌توان این‌طور جمع‌بندی کرد که اصل جریان رکود و عدم رونق سینمای به دلیل جاماندن صنعت سینمای ایران از سلیقه مخاطب است (Mansouri 2021). به عبارت دیگر، کرونا به فاصله گرفتن تماشاگران ایرانی با سالن‌های سینما سرعت داد، هرچند علت اصلی علت آن نبوده است. مطالعات نشان می‌دهد که تماشاگران پیش‌تر

شکل ۱: در دو دهه اخیر، کاهش علاقه مردم به حضور در سینماهای مرکز شهر و رکود در سینماهای تهران عاملی در جهت تعطیلی، تغییر کاربری و سپس تخریب آن‌ها بوده است.



پژوهشگران، سینماهای تهران را به عنوان بخش مهمی از تاریخ مدرن تهران و تاریخ تهران مدرن معرفی می‌کنند که به عنوان یک سند هویتی، شهروندان را به شهر پیوند می‌زند (Kazemi and Mahmoudi 2008, 110). این بناها همچون نشانه‌های فرهنگی، بازتابی سیاسی شهر و عقلانیت مدرن را یادآوری می‌کنند. مروری بر ادبیات موضوع نشان می‌دهد که چگونه تخریب بناهای ارزشمند در بافت شهر تهران، امنیت اجتماعی و هویت فرهنگی شهر را تهدید می‌کند (Pirahmadi, Majdi, and

و معرفی می‌کند. «تجربه سینمایی» و یا «تجربه سینما رفتن»، بر اهمیت روابط اجتماعی در مجاورت سینما، در فضاهایی مانند کافه، تئاتر و غیره به‌ویژه در ارتباط با خیابان، در این زمینه خاص تأکید می‌کند. حیطه اصلی پژوهش بحث در رابطه افراد جامعه با سینماها به عنوان بخشی از میراث معماری معاصر ایران است. رابطه بین دل‌بستگی مکان و رضایت بازدیدکنندگان (Rastbod and Aftatounian 2018, 15-21) پیش‌تر در ادبیات موضوع به صورت گسترده بحث شده است اما پژوهش حاضر به تحلیل علاقه و دل‌بستگی افرادی می‌پردازد که بیش از آن که به یک سینمای خاص علاقه داشته باشند، به میراث معماری معاصر ایران علاقه‌مند هستند. این علاقه و دل‌بستگی باعث می‌شود که بخواهند این بناها همچنان پابرجا بمانند و آسیب نبینند. با عنایت به مبانی مطرح‌شده، به نظر می‌رسد که حضور فعالان فرهنگی و اجتماعی در شبکه‌های اجتماعی، عاملی در جهت فعالیت مجازی برای حفظ بناهای ارزشمند معاصر مانند سینماهای تهران است.

۲. مبانی نظری

ورود سینما به ایران و تبدیل شدن به یک فضای شهری نوین، برای اولین بار با ورود دستگاه سینماتوگراف در دوران قاجار همزمان بود. مظفرالدین شاه به عنوان پنجمین پادشاه قاجار، در اولین سفر خود به فرنگ در سال ۱۲۷۹، ضمن بازدید از کشورهای روسیه، اتریش، سوئیس، آلمان، بلژیک و فرانسه، فرهنگ سینما را با خود به ایران آورد. از آن زمان تاکنون بیش از یک قرن می‌گذرد؛ قرن‌ها که در آن سینما به فضایی مدرن در ایران در حال تحول تبدیل شد. آغاز دوباره تجدیدگرایی در ایران را می‌توان با دوران زمامداری پهلوی اول همزمان دانست.

«طبقه نوظهور کارمند» موتور محرک فضایی مدرن در ایران بودند. در این دوران، در کنار کافه‌هایی مانند کافه نادری در تهران، سالن‌های سینما به مکان مناسب برای بازدیدها و ملاقات در میان گروه‌های روشنفکر تجدیدخواه و اقشار تجدیدگرا تبدیل شدند (Talibinejad 1998). شهرت خیابان لاله‌زار و سینماهایش، نمونه‌ای از شکل‌گیری تعاملات مدرن در شهر تهران بود. به عبارت دیگر، در نگاهی جامعه‌شناختی به فضاهای شهری، هنر سینما را یک عامل اساسی در جهت تحول فرهنگی و اجتماعی در شهرها و جوامع در حال توسعه دانسته‌اند (Riazi 2019, 32-34).

هنر مدرن ایران مانند معماری مدرن در تعامل فرهنگی میان ایران و اروپا شکل گرفت (Mahdaveinejad 2014). به عنوان نمونه دو فیلم آبی و رابی (۱۳۰۹) و حاجی آقا اکتور سینما (۱۳۱۲)، اثر اوگانسیان (اوانس اوهانسیان) را به نوعی آغاز صنعت سینما در ایران و شروعی برای سینمای حرفه‌ای دانسته‌اند. رونق سینما و

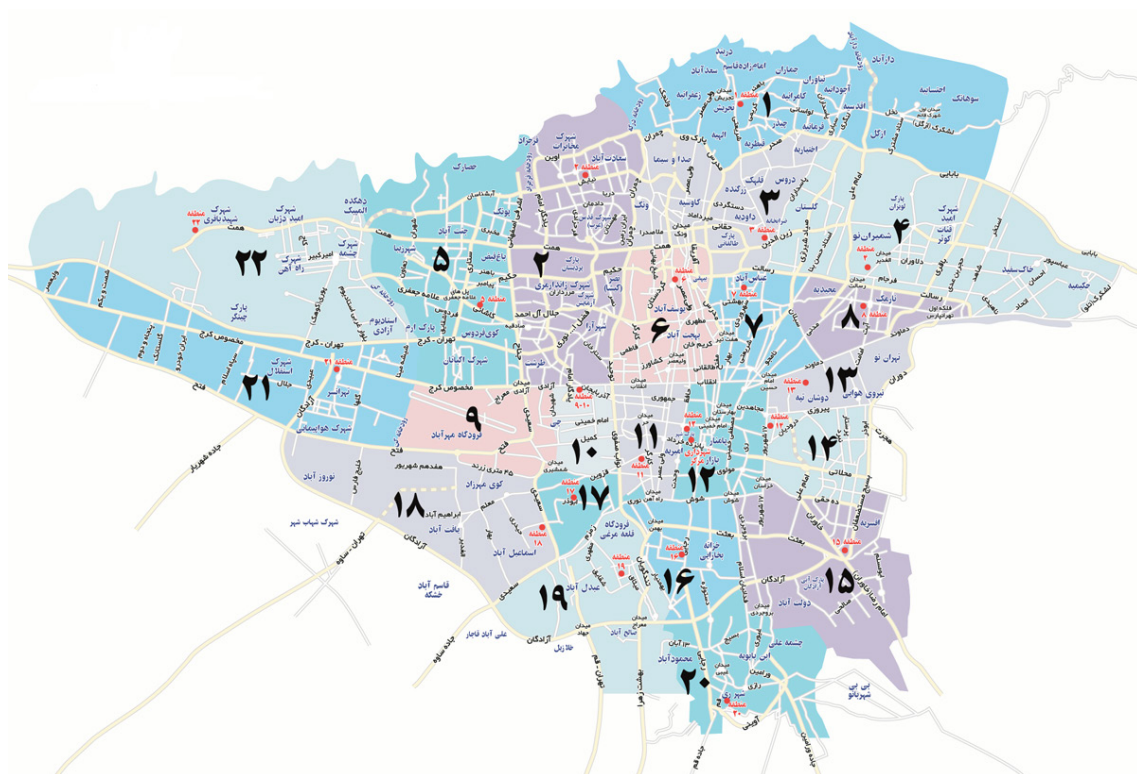
خرید به جای آن ساخته شود. نتیجه این اقدام این بود که مردم به صورت شبکه‌ای متحد شدند و یک مقاومت مدنی مداومی را ایجاد کردند (Diba and Dehbashi 2004). به نظر می‌رسد که هرچند سینما ایملک مشتریان خود را از دست داده بود، اما مقاومت یک‌چراچه مردم در برابر تخریب آن نشان می‌دهد که موضوع پیوند سینما با مردم عمیق‌تر از آن است که بتوان آن را نادیده گرفت. مقاومت مردم ترکیه در برابر تخریب سینما امک را به نوعی می‌توان حاصل تداعی خاطرات تاریخی مردم در تعامل با این سینما دانست؛ و موضوعی از جنس دل‌بستگی به مکان است. جنبش اجتماعی برای مقاومت در برابر تخریب امک با انعطاف‌پذیری و تداوم آن، در ترکیه تاریخ‌ساز شد، تا جایی که توسط منتقدین بین‌المللی به نوعی مقاومت در برابر دیکتاتوری حاکم تعبیر شد. تجربه سینما ایملک، نشان داد که احساسات برانگیخته‌شده توسط خاطرات، ضامن تداوم بناهای تاریخی است. این مهم، نقشی اساسی در ایجاد مقاومت شهری دارد و به یک روحیه جمعی شکوفا در برابر تخریب بناهای ارزشمند و تاریخی تبدیل می‌شود. حس تعلق شهروندان و دل‌بستگی به مکان، در عمل به حفظ کنشگری با اتکا به احساسات و حس تعلق شهروندان منتهی می‌شود. به طور خاص، شواهد بر وجود یک پیوند مثبت بین «دل‌بستگی به مکان» و «تمایل به انجام فعالیت اجتماعی» دلالت دارد (Mashhadi Abolghasem Shirazi et al. 2023, 70). مقاومت مردم ترکیه در برابر تخریب سینما امک نشان داد که این همانی مردم با فضا، حس تعلق شهروندان و دل‌بستگی به مکان، نقشی بسیار مهم برای محافظت بناهای ارزشمند و تاریخی دارد. در نگاه «جامعه‌شناسی فضاهای شهری» اقدام دولت با عنوان فراموشی دوران پیش‌آتاتورک تعبیر شد؛ از سوی دیگر، مقاومت مردم ترکیه در برابر تخریب سینما امک یک اقدام مردمی برای «مقاومت برای فراموشی» بود. شکست مردم از دولت با تخریب سینما امک در تاریخ دیده می‌شود، اما در دل این شکست یک پیروزی برای نسل جدید ترکیه بروز کرد؛ نوعی از پیروزی که مفهوم «شکست» را به «پایداری» تعبیر کرد (Öz and Özkaracalar 2021). شیوه‌های بازتاب این جریان در سطح جهانی نوعی اقدام ملی در جهت مفهوم دل‌بستگی به مکان تعبیر می‌شود (Mahdaveinejad and Hosseini 2019, 72-74). دل‌بستگی به مکان به خصوص در بخش عاطفی-تاریخی، نقش کلیدی زمینه حفاظت از بناهای ارزشمند و تاریخی ایفا می‌کند.

سینما یکی از مهم‌ترین فضاهای فعال شهری است که از یک سو به ورود مدرنیسم و جریان نوگرا به تهران اشاره دارد، از سوی دیگر، تاریخ مدرن ایران و تاریخ ایران مدرن را بازتولید می‌کند. مروری بر ادبیات موضوع نشان می‌دهد که تمرکز بر حافظه تاریخی شهرها در دوران مدرن، فضایی پیچیده و در هم‌تنیده از یک تجربه سینمایی را نیز آشکار

جامعی به شاخص‌های ارزیابی سیاست‌گذاری اقتصاد سینما داشت تا بر اساس این نگاه جامع، نسبت به توسعه اجتماعی و فرهنگی سینمای ایران، و ارتقاء جایگاه این شاخص‌ها در سیاست‌گذاری اقتصاد سینما بهره برد. تحلیل وضعیت شاخص‌های فرهنگی و اجتماعی در دوران پس از پیروزی انقلاب اسلامی، چشم‌انداز دقیقی از علل کاهش علاقه مردم به حضور در سینماهای مرکز شهر در سال‌های اخیر را به دست می‌دهد؛ این که به چه دلایلی تعداد زیادی از سالن‌های سینماها تعطیل شده و یا تغییر کاربری یافته‌اند (Rostgar, Aghababai, and Raskhi 2018, 58-59). چالش اصلی در این میان بر عهده عدم رونق اقتصاد سینما در کشور است.

اقبال جامعه شهری تهران به این پدیده شگرف و مدرن، در عمل توانست تأثیرات زیادی را بر رفتار اجتماعی و عادات فرهنگی مردم در شهر تهران ایجاد نماید (Behnava and Pourzargar 2021, 50-51). مردم با الگوبرداری از تعاملات بازیگران در این فیلم‌ها، نسبت به توسعه روابط اجتماعی خود اقدام می‌کردند، چیزی که آن‌ها را هم‌تراز با جوامع پیشرفته نشان می‌داد (Kamkar 2014). پژوهشگران زیادی تأکید کرده‌اند که سینمای ایران از جایگاه مهمی در سینمای جهان برخوردار است و برای خود یک جریان هنری صاحب سبک به شمار می‌آید؛ موضوعی که ضرورت توجه ویژه به آن را افزایش می‌دهد (Rasfijani, Karbalai, and Ghiathovand 2020, 21-26). برای درک تحولات سینمای ایران، ضروری است نگاه

شکل ۲: شهر تهران و مشخص نمودن مکان استقرار سالن‌های مهم سینما



آن‌ها به عنوان میراث معماری معاصر ایران اولویت است (Mahdavinejad 2017, 130). این بناها نمونه‌ای از بناهای سبک انتقال از مدرن باوهاوسی به پست‌مدرن اروپایی به شمار می‌آمدند.

مهم‌ترین چالشی که این بخش از میراث معماری معاصر ایران را تهدید می‌کند، تخریب شدن آن به دلیل عدم توجه است که تا چندی پیش گریزناپذیر به نظر می‌رسید. لیکن با فعال شدن شبکه‌های اجتماعی و پویایی نسل جوان، فرصت‌هایی برای حفظ ساختمان‌های ارزشمند سینماهای تهران به چشم آید که مسیر آن از راه شبکه‌سازی ظرفیت‌های علاقه‌مندان به هنر سینما و آثار

برخی از نقاط شهر تهران مانند خیابان لاله‌زار، با سینماهای خود شناخته می‌شوند. سینما خورشیدنو در مقابل تئاتر نصر، در سال ۱۳۱۶ یا سینما کریستال در سال ۱۳۲۴ نصر، نمونه‌هایی از بناهایی هستند که تاریخ مدرن تهران و تاریخ انقلاب تهران سینما سپیده یا دایانا تاسیس شد و از بناهای ارزشمند معماری معاصر ایران است. سینما آتلانتیک در سال ۱۳۴۳ در خیابان ولیعصر (عج) و غیره تنها بخش کوچکی از ساختمان‌های ارزشمند سینماهای تهران محسوب می‌شوند (Diba 2012). بناهایی از این دست در تهران و سایر شهرهای ایران زیادند که حفظ

میراث معماری معاصر می‌گذرد.

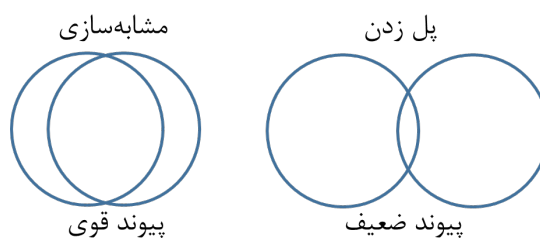
۳. چارچوب نظری پژوهش

نظریه «شبکه اجتماعی ضعیف» یکی از جدیدترین نظریه‌ها در تحلیل تعامل انسان با محیط محسوب می‌شود که می‌تواند دل‌بستگی به مکان و همچنین، اراده انسان برای حفظ آثار میراث معماری را توضیح دهد. مقاله مشهور بن ریچموند (۲۰۱۴) با عنوان «در شبکه‌های اجتماعی، ارتباطات ضعیف ممکن است قوی‌ترین باشند: به لطف فیس‌بوک، جامعه‌شناسان در حال تغییر مدل‌هایی از نحوه تعامل انسان‌ها هستند» (Richmond 2014)، راه جدیدی برای اهمیت ارتباطات ضعیف در شبکه‌های اجتماعی باز کرد؛ ارتباطاتی که موضوعی به ظاهر ضعیف دارند اما ممکن است به قوی‌ترین شکل عمل کنند. به عبارت دیگر، هرچند افراد فعالیت کمی می‌کنند، اما مانند یک سیل خروشان افکار عمومی را تحت تاثیر قرار می‌دهند. از نظر مطالعاتی، یکی از نکات مثبت در تعامل اجتماعی آنلاین، تولید یک پرونده مکتوب است که ممکن است توسط دانشمندان علوم اجتماعی مورد مطالعه قرار گیرد. بنابراین، کل مدل‌های تعامل اجتماعی ممکن است بر اساس نحوه انتشار اطلاعات در شبکه‌های اجتماعی مانند توئیتر، فیس‌بوک و غیره بازنویسی شوند. به عنوان مثال، برای پاسخ به سوالات متداول فرهنگی و اجتماعی، با کمک فناوری اطلاعات و ارتباطات راه‌های جدیدی به دست آمده است؛ پرسش‌هایی مانند چند بار در هفته فلان مکان را می‌بینید؟، چقدر زمان را در ترافیک می‌گذرانید؟، چقدر با دوستان خود ارتباط برقرار می‌کنید یا تعامل

دارید؟ و از کدام فروشگاه‌ها خرید می‌کنید؟ امروزه به تمامی این سوالات می‌توان با کمک شبکه‌های اجتماعی پاسخ داد؛ و البته، شبکه‌های اجتماعی نوع آن‌ها را نیز متفاوت کرده‌اند.

روابط قوی بین اعضای نزدیک با تعاملات مکرر مانند خانواده و دوستان نزدیک وجود دارد. در مقابل، روابط ضعیف با روابط اجتماعی دور و تعاملات نادر مشخص می‌شود که معمولاً بین آشنایان یا غریبه‌ها مشاهده می‌شود. ریشه این مفهوم را می‌توان در نظریه‌های گرانووتر (۱۹۷۳) جستجو کرد (Granovetter 1973). نظر گرانووتر این بود که در داخل شبکه‌ای از پیوندهای قوی، افرادی با روابط ضعیف خارج از شبکه اصلی، پل‌هایی برای شبکه‌های دیگر هستند. این پل‌ها به اطلاعات جدید و منحصربه‌فرد نسبت به سایر اعضای شبکه با پیوندهای قوی دسترسی دارند. مطالعات بعدی نشان داد که افراد درون یک شبکه، قوی از تک تک آن‌ها به صورت جدا از هم، عمل می‌کنند. رابطه قوی، با مفهوم «اغلب» همراه است و به ارسال پیام حداقل یک‌بار در هفته اشاره دارد؛ رابطه ضعیف، با واژه «گاهی» رابطه دارد و به بیش از یک‌بار در سال اما کم‌تر از دو بار در هفته اشاره دارد. بدون رابطه و یا بسیار کم‌رابطه در عمل با واژه «به‌ندرت» بیان می‌شود و به «یک‌بار در سال یا کم‌تر» اشاره دارد. در شبکه‌های اجتماعی اغلب تمامی این روابط، به خصوص رابطه ضعیف وجود دارد اما این پرسش وجود دارد که چگونه رابطه ضعیف ممکن است به حفظ یک بنای ارزشمند مانند ساختمان‌های ارزشمند سینماهای تهران منتهی شود.

شکل ۳: مدل مفهوم پیوندهای قوی و پیوندهای ضعیف افراد در یک رابطه



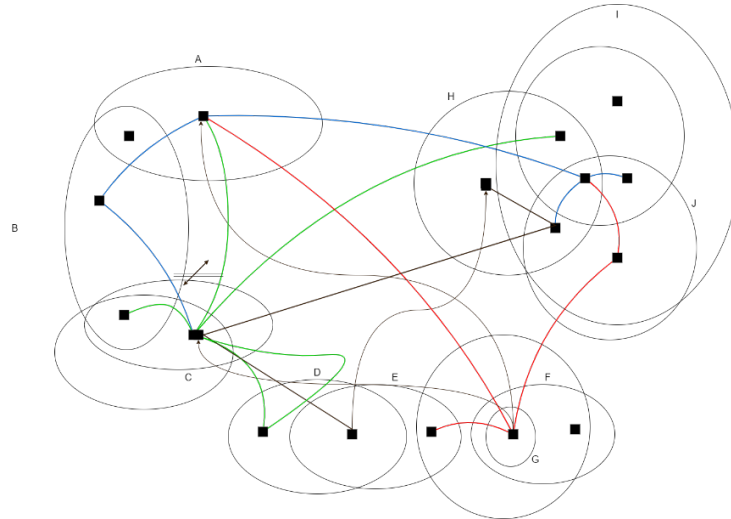
بنابراین، «پیوندهای قوی» در میان دوستان نزدیک وجود دارد و تبدیل به پیوندهایی می‌شوند که پر دوام و پرتکرارند. در شبکه‌های اجتماعی شامل افرادی است که با یک کاربر ارتباطات دارند و مطالب دریافتی از آن‌ها را با دوستان زیادی به اشتراک می‌گذارد. «پیوندهای ضعیف» آن‌هایی هستند که بین اعضای جوامع مختلف، با ارتباطات مشترک کم‌تری وجود دارد. اما ناگفته پیداست که افراد مختلف، در پیوندهای ضعیف بسیار بیش‌تری نسبت به روابط قوی دارند. هر کس ممکن است با افراد اندکی در «پیوند قوی» باشد مانند که به آن‌ها سلبریتی گفته می‌شود اما

با دوستان زیادی در تماس است (Gharaati et al. 2023). بنابراین، وقتی به شبکه‌های اجتماعی در مقیاس بزرگ مانند فیس‌بوک، توئیتر و اینستاگرام نگاه می‌کنیم، تضاد بسیار شدیدی بین آن‌چه که نظریه‌های اجتماعی به ما می‌گویند و آن‌چه در دنیای واقعی مشاهده می‌کنیم، وجود دارد. نوعی گسست بین نظریه و مشاهدات ما وجود دارد. نظریه‌های متداول اجتماعی، «پیوندهای ضعیف» را دست کم می‌گیرند، پیوند ضعیف میان دو نفر که حتی نام دقیق یکدیگر را نمی‌دانند؛ اما در شبکه‌های اجتماعی این امر عادی است؛ ممکن است که یک نفر مطلبی را

رویکردهای نظری و همچنین نتایج تجربی در حوزه انباشت سرمایه اجتماعی در سایت‌های شبکه‌های اجتماعی نشان می‌دهد که پیوندهای ضعیف مانند پلی برای انتقال پیام از یک فرد به فرد دیگر است؛ در حالی که در مقابل پیوندهای قوی برای یکی کردن نظر دو نفر و مشابه‌سازی آن‌ها تاکید می‌کند. از این رو باید میان آن‌ها تمایز داده شود و در حالی که سرمایه اجتماعی پیوند قوی با حمایت عاطفی مرتبط است، سرمایه اجتماعی در پیوند ضعیف از نوع پل‌زدنی است. از این رو در ارائه اطلاعات به فرد دیگر مانند پل عمل می‌کند و البته ممکن است دیگران از نظر آن‌ها استقبال کنند. این مهم، ظرفیت بسیار خوبی برای حفظ ساختمان‌های ارزشمند سینماهای تهران به‌شمار می‌رود.

فوروارد کند از کسی که حتی او را نمی‌شناسد (Tian and Lin 2016). به نظر می‌رسد که از دهه سوم قرن و بیست و یکم، شاهد جریان‌های اجتماعی باشیم که ریشه در «پیوندهای ضعیف» شبکه‌های اجتماعی داشته باشند. پیشینه نظری (Krämer et al. 2014) در این حیطة بر دو موضوع مشخص را تاکید می‌کند: «سرمایه اجتماعی» و «قدرت پیوند» در جامعه (شرایط متعارف) موضوعی شناخته شده است. هر اندازه سرمایه اجتماعی بالاتر باشد، قدرت پیوند میان فرد و جامعه به صورت متعارف بالاترست. «قدرت پیوند در شبکه‌های اجتماعی» (آنلاین) با «سرمایه اجتماعی» رابطه دارد. هر اندازه افراد از سرمایه اجتماعی بالاتری برخوردار باشند، قابل پیش‌بینی است که از قدرت پیوند بالاتری در شبکه‌های اجتماعی برخوردار باشند.

شکل ۴: گراف ارتباطات در شبکه‌های اجتماعی که می‌تواند به هم‌افزایی و شکل‌گیری جریان‌هایی برای حمایت از میراث معماری معاصر ایران و به‌خصوص ساختمان‌های ارزشمند سینماهای تهران منتهی شود.



تجربه مکان تحت زیرگروه‌های مختلفی مانند حس مکان، وابستگی به مکان، احساسات جامعه، احساس اجتماع، هویت جامعه و هویت مکان وجود دارد (Ram et al. 2016).

دل بستگی به مکان در معماری و شهرسازی با مفهوم هویت رابطه دارد. بر اساس تفسیر مفهومی نظریه فرآیند هویت، هویت احساسی است که فرد به مکان تعلق دارد و مکان‌ها منابع مهم عناصر هویت تودرتو هستند. قاضیمی (۲۰۱۴) و کایل و همکاران (۲۰۰۵) ضمن تشریح رابطه بین هویت و محیط فیزیکی، معتقد است که مکان‌ها در سطوح و ابعاد مختلف با معانی نمادین صحبت می‌کنند و هویت را حفظ می‌کنند (Qazimi 2014; Kyle et al. 2005). در همین راستا، وابستگی به مکان، اگرچه متمایز از هویت مکان است، اما به دلیل عدم مشخص بودن تعاریف، در هویت مکان دخیل است. یکی از تعاریف اولیه استوکولز و شوماکر (۱۹۸۱)، در زمینه روان‌شناسی

۴. روش‌شناسی پژوهش

رابطه افراد با شهر و بناهای معماری، موضوعی بسیار پیچیده است که از آن با عنوان دل بستگی به مکان یاد می‌شود. دل بستگی به مکان یا وابستگی به مکان، اغلب به عنوان پیوند عاطفی بین خود و مکان در روان‌شناسی توصیف می‌شود. (Gross and Brown 2008) هویت یکی از ریشه‌های مهم و اساسی فرهنگ ایرانی به‌شمار می‌رود (Radi-Azerakhshi et al. 2013). به گفته مورگان (۲۰۱۰)، دل بستگی به مکان شامل تعامل بین عاطفه، شناخت و رفتار در ارجاع به مکان است. در ادبیات موضوع در حیطة گذران اوقات فراغت در فضاهای فعال شهری، این سازه شامل چهار بعد مفهومی شده است: ۱. هویت مکان، ۲. وابستگی به مکان، ۳. دل بستگی عاطفی و ۴. پیوند اجتماعی (Morgan 2010).

در حالی که عاطفه در ارتباطات اجتماعی با مکان نقش اساسی دارد، مطالعات زیادی در مورد ابعاد روان‌شناختی

2013). در این مرحله، دل‌بستگی به مکان نشان‌دهنده پیوند عاطفی بین افراد و مکان‌های خاص است. از این رو، بر اساس یافته‌های حاصل از مرور ادبیات موضوع در حوزه دل‌بستگی به مکان، پیش‌نیاز رفتارها و نگرش‌های بازدیدکنندگان در پژوهش ذهنی است، فرضیه‌های زیر مطرح می‌شود:

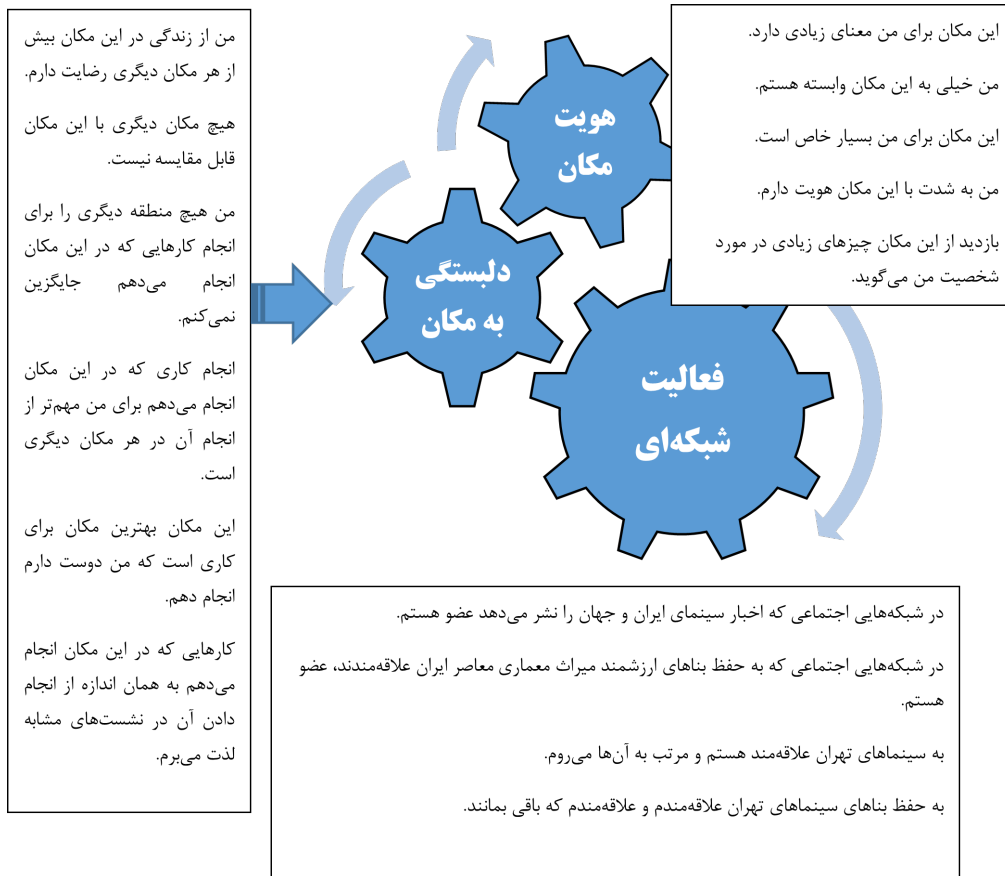
فرضیه ۱: بین میزان «هویت مکان» در افراد و میزان علاقه آن‌ها برای حفظ بنا به عنوان یک اثر میراث معماری معاصر ایران (در نمونه مطالعاتی در پهنه‌های همجوار سینماهای ایران) رابطه مثبت معناداری وجود دارد.

فرضیه ۲: بین «دل‌بستگی به مکان» و میزان قرارگیری در شبکه‌های اجتماعی حامی میراث معماری معاصر ایران و علاقه به حفظ آن‌ها، رابطه مثبت معناداری وجود دارد. به عبارت دیگر حال که درجه دل‌بستگی به مکان در میان افراد و بازدیدکنندگان، با میزان وفاداری به مکان یا مقصد شناخته می‌شود، می‌توان چنین جمع‌بندی نمود که افراد جامعه‌ای که حتی رابطه نزدیکی با یک اثر ارزشمند ندارند، اما در شبکه اطلاعات راجع به اهمیت میراث معماری معاصر قرار دارند، برای حفظ این بناها تلاش می‌کنند.

محیطی، وابستگی به مکان را به عنوان رابطه فرد-مکان که فرصت‌هایی را برای نیازهای هدف و فعالیت فراهم می‌کند، مفهوم‌سازی می‌کند. به عبارت دیگر، وابستگی به مکان، ابزارها و فعالیت‌های مبتنی بر نیاز را فراهم می‌کند که فرد می‌خواهد تجربه کند (Stokols 1981). رشته اتصالی که این دیدگاه‌ها را به هم پیوند می‌دهد، پذیرش هویت مکان و وابستگی به مکان به عنوان نتایج روان‌شناختی دل‌بستگی به مکان است. علاوه بر این، کار اسمیت (۲۰۱۷) اشاره می‌کند که پیوند مردم با یک مکان گسسته نیست (Smith 2017). در عوض، یک رویکرد یکپارچه برای درک ویژگی‌های تقویت‌کننده بین افراد و مکان قوی‌تر است. با تکیه بر نتایج مطالعات تحقیقاتی فوق در زمینه گردشگری، ساختار دو عاملی دل‌بستگی به مکان، که به خوبی در ادبیات گردشگری تثبیت شده است (Woosnam et al. 2018)، مناسب در نظر گرفته شده است.

ادبیات موضوع، دو مفهوم همبستگی عاطفی و دل‌بستگی به مکان را با کمک هم توضیح می‌دهد. دل‌بستگی به مکان ممکن است پیوندی را در شکل‌گیری پیوندهای عاطفی افراد بین یک مکان و یک فرد ایجاد کند، که بسط مدل همبستگی عاطفی است (Woosnam and Aleshinloye)

شکل ۵: رابطه میان سه متغیر اساسی پژوهش در تعامل با مخاطب



بر این اساس برای هشت میلیون نفر جمعیت تهران و حومه، اگر $d =$ اشتباه مجاز برابر 0.05 در نظر گرفته شود، عدد 383.98 به دست می‌آید. در این پژوهش برای دستیابی به حداقل 385 پرسش‌نامه صحیح و قابل استفاده، تعداد 400 پرسش‌نامه تکمیل شده است.

۵. بحث و تحلیل نمونه‌ها

جامعه مخاطب به صورت تصادفی از میان افراد عبوری از محدوده‌هایی که سینماهای اصلی پایتخت در آن‌ها قرار گرفته، انتخاب شده است (شکل ۲) و از ایشان خواسته شده تا پرسش‌نامه را تکمیل نمایند. با توجه به تصادفی بودن افراد انتخاب‌شده و تنوع سنین، نتایج به خوبی فعالان در گروه‌های مختلف شبکه‌های اجتماعی و افراد ناآشنا با این شبکه‌ها را پوشش داده است. بر اساس داده‌های آماری، نمونه انتخاب‌شده، از جامعیت لازم برای تعمیم نتایج برخوردار است.

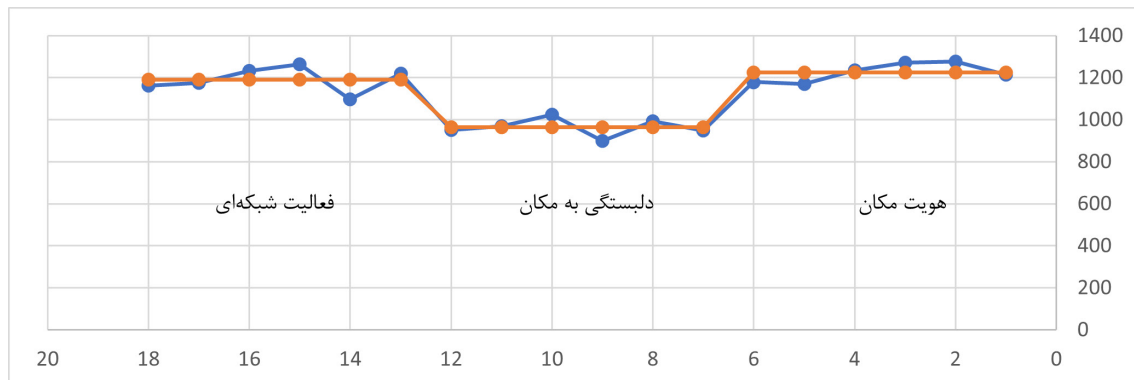
جامعه مورد مطالعه، جامعه شهری تهران است. حجم نمونه با توجه به جامعه شهری تهران، با فرمول کوکران و روش محاسبه آنلاین حجم نمونه انجام گرفته است.

$$n = \frac{\frac{z^2 pq}{d^2}}{1 + \frac{1}{N} \left(\frac{z^2 pq}{d^2} - 1 \right)} \quad (1)$$

در رابطه ۱ فرمول کوکران برای محاسبه حجم نمونه آماری است که در آن $n =$ حجم نمونه آمار، $N =$ حجم جامعه آماری، $d =$ اشتباه مجاز (برابر 0.05) در نظر گرفته شده است.

برای دقت بیشتر، محدوده اصلی تحقیق به پهنه‌های همجوار سینماهای باارزش تهران محدود شد تا فرضیه تحقیق در این پهنه‌های مورد مطالعه و ارزیابی قرار گیرد. به عبارت دیگر نمونه‌ها در این پهنه‌ها برداشت شده‌اند. اما در هر روی برای جامعیت، روایی و پایایی نتایج جامعه شهری تهران برای محاسبه تعداد پرسش‌نامه مورد نیاز تحلیل شده است.

شکل ۶: نمودار میزان موافقت با گویه‌ها در میان پرسش‌شوندگان که نشان از درجه بالای موافقت در میان پاسخ‌دهندگان است.



برخوردارند. علاوه بر آن که از نظر نوع پراکندگی، نمودی خوبی از تفاوت بین نسل‌ها و تنوع جمعیتی تهران است.

دستاوردهای کمی پژوهش نشان می‌دهد که هر سه متغیر اصلی و تمام ۱۸ گویه‌ی طراحی‌شده، از متوسط خوبی

جدول ۲: همبستگی میان متغیرهای اصلی پژوهش

فعالیت شبکه‌ای	دلبستگی به مکان	هویت مکان	
-	-	۱	هویت مکان
-	۱	۰.۹۷**	دلبستگی به مکان
۱	۰.۹۷**	۰.۹۳**	فعالیت شبکه‌ای

فعالیت شبکه‌ای برای حفظ میراث معماری معاصر ایران و به‌خصوص ساختمان‌های ارزشمند سینماهای تهران تایید می‌نماید. این همبستگی بالا، تاییدکننده نقشی است که از شبکه‌های اجتماعی در دوران معاصر مورد انتظار است؛ پیوندها را به صورت مجازی تقویت کرده و موجی در جهت حفظ میراث معماری معاصر ایران ایجاد می‌نماید.

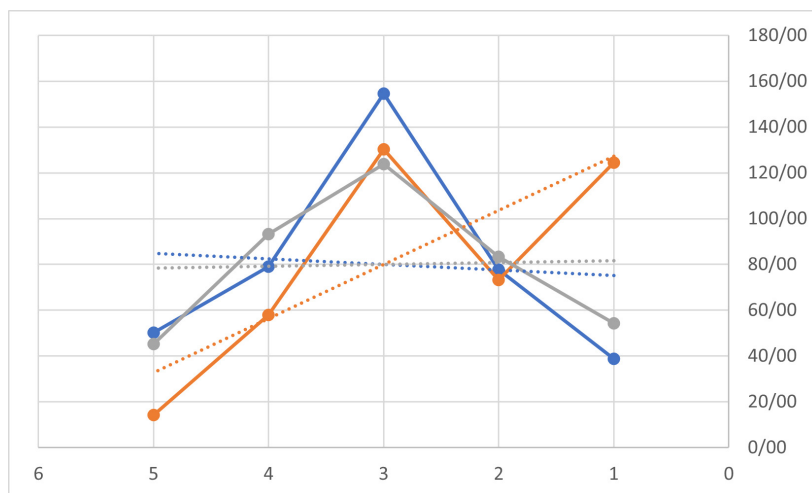
سه متغیر اصلی پژوهش مانند "هویت مکان"، "دلبستگی به مکان" و "فعالیت شبکه‌ای" به طور دو به دو با یکدیگر همبستگی معناداری دارند. در همبستگی پیرسون می‌توان هماهنگی قابل قبولی را میان آن‌ها مشاهده نمود. همبستگی بالا میان این سه متغیر، فرضیه پژوهش در نقش هویت مکان و دلبستگی به مکان را در انجام

جدول ۳: همبستگی میان گویه‌های فعالیت شبکه‌ای

Q۱۸	Q۱۷	Q۱۶	Q۱۵	Q۱۴	Q۱۳	
-	-	-	-	-	۱	Q۱۳
-	-	-	-	۱	۰.۷۶**	Q۱۴
-	-	-	۱	۰.۳۹	۰.۲۷	Q۱۵
-	-	۱	۰.۹۶**	۰.۹۴**	۰.۹۴**	Q۱۶
-	۱	۰.۹۳**	۰.۹۹**	۰.۸۷**	۰.۸۸**	Q۱۷
۱	۰.۸۵*	۰.۸۹**	۰.۹۷**	۰.۸۴*	۰.۸۴**	Q۱۸

** تایید با درجه بالای اطمینان (Sig. 2-Tailed)

شکل ۷: نمودار مقایسه میزان فراوانی پاسخ‌ها در سه متغیر هویت مکان، دلبستگی به مکان و فعالیت شبکه‌ای



موضوع نشان می‌دهد که افراد با آگاهی نسبی از ارزش‌های سینمای ایران و میراث معماری معاصر ایران، از حفظ این بناهای ارزشمند حمایت می‌کنند.

۶. نتیجه‌گیری

نتایج تحقیق نشان از ریشه بسیار عمیق سینما در فرهنگ

نتایج کمی نشان می‌دهد که نمودار توزیع هر سه متغیر اصلی با منحنی توزیع نرمال هماهنگی دارند و این نشان از تنوع بسیار خوب نمونه مورد مطالعه است. این مهم، روایی و پایایی پژوهش را از نظر ساختاری تایید می‌کند. از سوی دیگر نمودار تغییر وضعیت متغیر، در دو متغیر اول و دوم، متعادل، اما در متغیر سوم صعودی است. این

نباید نقش «پیوندهای ضعیف» را در حفظ میراث معماری معاصر ایران، به خصوص ساختمان‌های ارزشمند سینماهای تهران دست کم گرفت. مطالعه صورت گرفته تاییدی بر فرضیه اصلی پژوهش بود. افراد از طبقه‌ها و گروه‌های مختلف اجتماعی در شبکه‌هایی اجتماعی حضور پیدا می‌کنند و به بهانه‌های مختلف اخبار سینمای ایران و جهان را دنبال می‌کنند و در دایره نزدیکان و دوستان نشر می‌دهند. همین افراد به شیوه‌ای غیرمستقیم علاقه به این آثار را در دل مخاطب ایجاد می‌کنند، موضوعی که پتانسیل حفظ این بناهای ارزشمند است. به عبارت دیگر، علاقه‌مندی به شبکه‌هایی اجتماعی که به حفظ بناهای ارزشمند میراث معماری معاصر ایران علاقه‌مندند، متغیری مهم برای «دلبستگی به مکان» است؛ و عاملی در جهت تقویت «هویت مکان». این دلبستگی عاملی در جهت تلاش افراد برای حفظ ساختمان سینماهای موجود در تهران است. از این رو می‌توان به اولیای امور در حوزه‌های میراث فرهنگی توصیه کرد که ظرفیت شبکه‌های اجتماعی در هماهنگ‌سازی گروه‌های علاقه‌مند به این بناهای فرهنگی و تاریخی را جدی گرفته و از آن به عنوان متغیری اساسی در حفظ میراث فرهنگی کشور بهره‌برداری کنند.

معاصر ایران دارد. تاثیر سالن‌های سینما بر شهر تهران را می‌توان به تاثیرات اجتماعی محدود دانست، و ساختمان این بناها را نیز می‌توان بخشی از میراث فرهنگی در حوزه معماری و شهرسازی دسته‌بندی نمود. تاثیرات متقابل معماری و سینما تنها به سبک‌های معماری معاصر و سبک‌های سینمایی محدود نمی‌شود و در دوران معاصر تاثیرهای عمیق‌تری را نیز می‌توان انتظار داشت؛ تاثیراتی که ریشه در شبکه‌های اجتماعی و جنبش‌های حمایت از ساختمان‌های ارزشمند سینماها خواهند داشت. نتایج تحقیق بر اهمیت «پیوندهای ضعیف» در حفظ آثار میراث معماری معاصر تاکید دارد. زیرا افرادی که حتی مرتب به سینما نمی‌روند و یا حتی شناختی از یک بنا مشخص ندارند، اما به سبب قرارگیری در یک شبکه ارتباطی، برای حفظ بناهای ارزشمند حاضرند در شبکه‌های اجتماعی تلاش کنند. شبکه‌های اجتماعی در مقیاس بزرگ مانند فیس‌بوک، توییتر و اینستاگرام، تاثیر زیادی بر مصرف فرهنگی مردم داشته‌اند اما علاقه به حفظ آثار ارزشمند میراث معماری معاصر باقی‌مانده است. در عمل، «پیوندهای ضعیف» را می‌توان جایگزین «پیوندهای قوی»، در حفظ ساختمان‌های ارزشمند سینماهای تهران دانست. به عبارت دیگر در نظریه‌های اجتماعی آینده،

تشکر و قدردانی

قدردانی و تشکر می‌کنم از کسانی که بدون چشم‌داشت در تکمیل پیمایش مربوط به مقاله همکاری نمودند.

تعارض منافع

این مقاله فاقد هرگونه تعارض منافی است.

تاییدیه اخلاقی

نویسنده متعهد می‌شود که کلیه اصول اخلاقی انتشار اثر علمی را براساس اصول اخلاقی COPE رعایت کرده است و در صورت احراز هر یک از موارد تخطی از اصول اخلاقی، حتی پس از انتشار مقاله، حق حذف مقاله و پیگیری مورد را به مجله می‌دهد.

درصد مشارکت

تنها نویسنده مقاله سهم ۱۰۰ درصد از انتشار مقاله را داراست.

پی‌نوشت

فهرست منابع

- Amini, Masoome, Mohammadjavad Mahdavejad, and Mohammadreza Bemanian. 2019. "Future of interactive architecture in developing countries: Challenges and opportunities in case of Tehran." *Journal of Construction in Developing Countries* 24(1): 163-184. <https://doi.org/10.21315/jcdc2019.24.1.9>
- Behnava, Babak, and Mohamadreza Pourzargar. 2021. "Impact of New Materials on Dynamics of Four Recent Decades in Iranian Architecture 1980-2020." *Naqshejahan-Basic studies and New Technologies of Architecture and Planning* 11(3): 49-66. <https://bsnt.modares.ac.ir/article-2-52431-en.html>
- Diba, Darab. "Contemporary architecture of Iran.2012." *Architectural Design* 82(3): 70-79. <https://doi.org/10.1002/ad.1406>
- Diba, Darab, and Mozayan Dehbashi. 2004. "Trends in modern Iranian architecture." *J Iran Archit Chang Soc*: 31-41. <https://b2n.ir/a12379>
- Gharaati, Farzaneh, Mohammadjavad Mahdavejad, Adam Nadolny, and Hassan Bazazzadeh. 2023. "Sustainable Assessment of Built Heritage Adaptive Reuse Practice: Iranian Industrial Heritage in the Light of International Charters." *The Historic Environment: Policy & Practice*: 1-35. <https://doi.org/10.1080/17567505.2023.2261328>
- Gholamali, Asadollah, and Ali Sheikhmehdi. 2013. "The Impact of Modern Narrative on The Iranian New Wave Cinema". *Journal of Fine Arts: Performing Arts & Music* 17(2): 25-34. https://jfadram.ut.ac.ir/article_30301.html?lang=en
- Granovetter, Mark S. 1973. "The strength of weak ties." *American journal of sociology* 78(6): 1360-1380. <https://www.journals.uchicago.edu/doi/abs/10.1086/225469>
- Gross, Michael J., and Graham Brown. 2008. "An empirical structural model of tourists and places: Progressing involvement and place attachment into tourism." *Tourism management* 29(6): 1141-1151. <https://doi.org/10.1016/j.tourman.2008.02.009>
- Kamkar, Pashang. 2014. *New Waive*. Second Ed. Tehran: Hashtan Press.
- Kazemi, Abbas, and Baharak Mahmoudi. 2008. "The problematic of urban modernity: Tehran in the cinema before the Islamic revolution". *Cultural Studies and Communication* 14(12): 114-89. https://www.jcsc.ir/article_44036.html?lang=en. [in Persian]
- Krämer, Nicole C., Leonie Rösner, Sabrina C. Eimler, Stephan Winter, and German Neubaum. 2014. "Let the weakest link go! Empirical explorations on the relative importance of weak and strong ties on social networking sites." *Societies* 4(4): 785-809. <https://doi.org/10.3390/soc4040785>
- Kyle, Gerard, Alan Graefe, and Robert Manning. 2005. "Testing the dimensionality of place attachment in recreational settings." *Environment and behavior* 37(2): 153-177. <https://doi.org/10.1177/0013916504269654>
- Mahdavejad, Mohammadjavad. 2014. "Dilemma of prosperity and technology in contemporary architecture of developing countries". *Naqshejahan-Basic Studies and New Technologies of Architecture and Planning* 4(2): 36-46. <https://bsnt.modares.ac.ir/article-2-11331-en.html>. [in Persian]
- Mahdavejad, Mohammadjavad. 2017. "High-performance architecture: Search for future legacy in contemporary Iranian architecture." *Armanshahr Architecture & Urban Development* 9(17): 129-138. https://www.armanshahrjournal.com/article_44611.html?lang=en. [in Persian]
- Mahdavejad, Mohammadjavad, and Seyed Amir Hosseini. 2019. "Data mining and content analysis of the jury citations of the Pritzker Architecture prize (1977-2017)." *Journal of Architecture and Urbanism* 43(1): 71-90. <https://doi.org/10.3846/jau.2019.5209>
- Mansouri, Mohammadreza. 2021. "The stagnation in cinema has nothing to do with Corona. The creator of the film". *Banifilm*. <https://banifilmonline.ir/%d8%b1%da%a9%d9%88%d8%af-%d8%af%d8%b1-%d8%b3%db%8c%d9%86%d9%85%d8%a7-%d8%b1%d8%a8%d8%b7%db%8c-%d8%a8%d9%87-%da%a9%d8%b1%d9%88%d9%86%d8%a7-%d9%86%d8%af%d8%a7%d8%b1%d8%af/>. [in Persian]
- Mashhadi Abolghasem Shirazi, Mahdi, Darab Diba, and Mohammadjavad Mahdavejad. 2023. "Economy-based Contemporization and Preservation of Contemporary Architectural Heritage; Strategies for Action in Residential Buildings from the 1951s to the 1971s." *The Monthly Scientific Journal of Bagh-e Nazar* 20(126): 69-80. https://www.bagh-sj.com/article_181097_en.html
- Moairian, Arash. 2022. "Corona sped up in the movie theater due to the anger of the audience, but it was not the cause". *IRNA - News Agency of the Islamic Republic of Iran* (June 5). <https://www.irna.ir/news/84748962/%D8%A2%D8%B1%D8%B4-%D9%85%D8%B9%DB%8C%D8%B1%DB%8C%D8%A7%D9%86-%DA%A9%D8%B1%D9%88%D9%86%D8%A7-%D8%A8%D9%87-%D9%82%D9%87%D8%B1-%D8%AA-%D9%85%D8%A7%D8%B4%D8%A7%DA%AF%D8%B1-%D8%A8%D8%A7-%D8%B3%D8%A7%D9%84%D9%86-%D8%B3%DB%8C%D9%86%D9%85%D8%A7-%D8%B3%D8%B1%D8%B9%D8%AA-%D8%AF%D8%A7%D8%AF-%D8%A7%D9%85%D8%A7/>. [in Persian]
- Morgan, Paul. 2010. "Towards a developmental theory of place attachment." *Journal of environmental psychology* 30(1): 11-22. <https://doi.org/10.1016/j.jenvp.2009.07.001>

- Öz, Özlem, and Kaya Özkaracalar. 2021. "At the Nexus of cinema, city and memory: Resisting the demolition of İstanbul's historical Emek movie theatre." *Emotion, Space and Society* 40: 100804. <https://doi.org/10.1016/j.emospa.2021.100804>
- Patwardhan, Vidya, Manuel Alector Ribeiro, Valsaraj Payini, Kyle M. Woosnam, Jyothi Mallya, and Parvadhavardhini Gopalakrishnan. 2020. "Visitors' place attachment and destination loyalty: Examining the roles of emotional solidarity and perceived safety." *Journal of travel research* 59(1): 3-21. <https://doi.org/10.1177/0047287518824157>
- Qazimi, Shukran. 2014. "Sense of place and place identity." *European Journal of Social Science Education and Research* 1(1): 306-310. <https://doi.org/10.26417/ejsr.v1i1.p306-310>
- Pirahmadi, Mahsa, Hamid Majdi, and Zahra Saeedeh-Zarabadi. 2019. "The role of revitalizing identity in establishing social order and security with the approach of culture and art (case study: Imamzadeh Yahya neighborhood of Tehran)". *Journal of Police Geography* 7(27): 1-28. <http://ensani.ir/fa/article/download/420335>. [in Persian]
- Radi-Azerakhshi, Golnaz, Pierre Pinon, Ahmad Ali Farzin, Serge Santelli, Philip Rivalt, Abdullah Jabal-Aamili, Darab Diba, Mohammad Javad Thaghafi, Heshmatullah Motdin, Simon Ayvazian, and Ahmed Montazer. 2013. *Isfahan Chronicle*. Translated by Parvaneh Khayabani, Mohammad Massoud, Maryam Ghasemi-Sichani, Sichani, Isfahan: Khorasgan Islamic Azad University. [in Persian]
- Ram, Yael, Peter Björk, and Adi Weidenfeld. 2016. "Authenticity and place attachment of major visitor attractions." *Tourism management* 52: 110-122. <https://doi.org/10.1016/j.tourman.2015.06.010>
- Rasfijani, Mohammad Taghi, and Abolfazl Karbalaee Hosseini Ghiasvand. 2020. "The Impact of Architectural Spaces on Iranian Expressionist Films, a comparative study with German expressionist cinema". *The Monthly Scientific Journal of Bagh-e Nazar* 17(90): 19-34. https://www.bagh-sj.com/jufile?ar_sfile=1416178&lang=en. [in Persian]
- Raštbod, Sonia, and Zeinolabedin Aflatounian. 2018. "The relationship between place attachment and the satisfaction of visitors in cinema multiplex (case study: Pardis Melat and koorosh, Tehran, Iran)." *Space ontology international journal* 7(2): 15-21. https://soij.qazvin.iau.ir/article_533531.html
- Rasfijani, Mohammad Taghi, and Abolfazl Karbalaee Hosseini Ghiasvand. 2020. "The Impact of Architectural Spaces on Iranian Expressionist Films A Comparative Study with German Expressionist Cinema." *The Monthly Scientific Journal of Bagh-e Nazar* 17(90): 19-34. doi: [10.22034/bagh.2020.198964.4307](https://doi.org/10.22034/bagh.2020.198964.4307)
- Riazi, Farhad. 2019. "The relationship between art and social development; A case study of theater and cinema after the Iranian revolution". *Delta* 2(1): 32-34. https://uttedsj.ut.ac.ir/article_75486.html
- Richmond, Ben. 2014. "In Social Networking, 'Weak' Connections May Be the Most Powerful: Sociologists are modifying models of how humans interact, thanks to Facebook". *Motherboard* (2). <https://www.vice.com/en/article/z4mww4/in-social-networking-weak-connections-may-be-the-most-powerful>
- Smith, Jeffrey S., ed. 2017. *Explorations in place attachment*. Routledge.
- Stokols, Daniel. 1981. "People in places: A transactional view of settings". <https://escholarship.org/uc/item/48v387g7>
- Talibinejad, Ahmad. 1998. *In the presence of cinema: Analytical history of post-revolutionary cinema*. First Edition. Tehran: Farabi Cinema Foundation. [in Persian]
- Tian, Felicia F., and Nan Lin. 2016. "Weak ties, strong ties, and job mobility in urban China: 1978-2008." *Social Networks* 44: 117-129. <https://doi.org/10.1016/j.socnet.2015.08.002>
- Woosnam, Kyle M., Kayode D. Aleshinloye, Marianna Strzelecka, and Emrullah Erul. 2018. "The role of place attachment in developing emotional solidarity with residents." *Journal of Hospitality & Tourism Research* 42(7): 1058-1066. <https://doi.org/10.1177/1096348016671396>
- Woosnam, Kyle M., and Kayode Dare Aleshinloye. 2013. "Can tourists experience emotional solidarity with residents? Testing Durkheim's model from a new perspective." *Journal of Travel Research* 52(4): 494-505. <https://doi.org/10.1177/0047287512467701>

نحوه ارجاع به این مقاله

پورزرگر، محمدرضا. ۱۴۰۲. نقش خاطره‌های شهری بر حس تعلق شهروندان و تاثیر آن در حفظ آثار ارزشمند معماری معاصر، مورد مطالعاتی: پهنه‌های هم‌جوار سینماهای تهران. نشریه معماری و شهرسازی آرمان شهر ۱۶(۴۵): ۵۹-۷۱.

DOI: 10.22034/AAUD.2023.330994.2627

URL: https://www.armanshahrjournal.com/article_184460.html



COPYRIGHTS

Copyright for this article is retained by the author(s), with publication rights granted to the Armanshahr Architecture & Urban Development Journal. This is an open-access article distributed under the terms and conditions of the Creative Commons Attribution License.

<http://creativecommons.org/licenses/by/4.0/>

