

شکل‌دهی به فضاهای متروکه شهر گنبدکاووس*

بابک فدایی^۱ - علی امامی^{۲*}

۱. کارشناس ارشد معماری، واحد گنبدکاووس، دانشگاه آزاد اسلامی، گنبدکاووس، ایران.
 ۲. استادیار گروه معماری، واحد گنبدکاووس، دانشگاه آزاد اسلامی، گنبدکاووس، ایران (نویسنده مسئول).

تاریخ دریافت: ۹۶/۰۲/۰۷ تاریخ اصلاحات: ۹۶/۰۳/۲۲ تاریخ پذیرش نهایی: ۹۶/۰۴/۲۴ تاریخ انتشار: ۹۸/۱۲/۲۹

چکیده

امروزه در شهرهای کشورمان کمتر شاهد مکان‌های شهری مناسب برای مردم می‌باشیم و همچنین فضاهای بلااستفاده و متروکه در اراضی شهری که کاربری و معنای مشخصی بر آن‌ها حاکم نیست، بسیار به چشم می‌آیند. هدف اصلی این پژوهش، به وجود آوردن و شکل‌دهی به مکان‌های شهری می‌باشد که امروزه با نادیده گرفتن ارزش‌های اجتماعی، فرهنگی و هویتی در عرصه عمومی شهر و عدم توجه به ارتقای کیفیت‌های محیطی، ارتباطات، جابجایی‌های شهری و تأکید ادراک ذهنی طراحان، از بین رفته است. در این راستا، تدوین یک چارچوب نظری و معرفی مؤلفه‌های سازنده شکل‌دهی به مکان (به‌عنوان یک مفهوم امروزی) با تکیه بر اسناد و مطالعات گذشتگان صورت گرفت. سپس محققین با بررسی و تحقیقات میدانی به شناخت شهر و در ادامه محدوده‌های موردنظر (پنج سایت پیشنهادی از زمین‌های متروکه) رسیدند. بعد از آن پرسشنامه‌ای با محتوای مؤلفه‌های شکل‌دهی به مکان و متغیرهای اثرگذار بر آن طراحی و تعداد ۴۰۵ برگ میان کسبه و آگاهان محلی اطراف محدوده مورد مطالعه انتخاب شده، توزیع شد. برای تحلیل داده‌ها نیز از نرم‌افزار آماری SPSS جهت ارزیابی میزان اثرگذاری معیارهای مورد نظر استفاده شد. نتایج نشان می‌دهند در شهرستان گنبدکاووس در اکثر سایت‌های مورد مطالعه، ساکنان این مناطق از مسیر رفت و آمد خود (جداره‌ها، پیاده‌رو و فضای سبز)، همچنین نبود مبلمان شهری مناسب و در نهایت از امکاناتی برای تفریح و گذران اوقات فراغت خود با مشکل رو به رو می‌باشند و بهتر است از مبلمان و المان‌های شهری مناسب به همراه نورپردازی (جهت استفاده توأمان در شب و روز) و مصالح متناسب با محیط در فضای شهری استفاده شود. در نهایت در بخش نتایج، پیشنهادهای عملی برای هر یک از سایت‌ها ارائه شده است.

واژگان کلیدی: شکل‌دهی به مکان، فضاهای شهری، شهرستان گنبدکاووس.

* این مقاله برگرفته از بخشی از پایان‌نامه کارشناسی ارشد نویسنده اول با عنوان «طراحی مجموعه تجاری تفریحی با هدف شکل‌دهی به مکان» با راهنمایی نویسنده دوم در گروه معماری دانشگاه آزاد اسلامی واحد گنبدکاووس می‌باشد.

** E_mail: ali.emami.iau@gmail.com

۱. مقدمه و بیان مسئله

در شهر امروزی یکی از مسائلی که مورد توجه قرار گرفته، بحران هویت می‌باشد. این بی‌هویتی ناشی از نبود مکان در شهرها بوده است (Kashi & Bonyadi, 2013, p. 44). فضا و مکان در میان مفاهیم اساسی در معماری از پیچیدگی و اهمیت خاصی برخوردار بوده‌اند و مکان که بحث اصلی در این پژوهش است، ترکیبی از حافظه، تجربیات حسی و زندگی انسان را بازگو می‌کند (Parsaee, Par-va, & Karimi, 2015, p. 368). مطالعات پیرامون مکان و نحوه تجربه و برخورد با آن، موضوع بسیاری تحقیقات بوده است که تأثیر متقابل محیط بر مردم و زندگی‌شان را شرح می‌دهند. رابطه مکان‌مندی فضاهای عمومی با میزان احساس پیوستگی ساختمان و شهر به‌عنوان یکی از مهم‌ترین مؤلفه‌های کیفیت فضاهای شهری می‌باشد و به عبارتی پیوستگی ساختمان و شهر در فضاهای عمومی شهری در ادراک یکپارچه فضا و هویت‌مندی آن نقش مهمی ایفا می‌کند (Yeganeh, Bemanian, Eynifar, & Ansari, 2014, p. 181). برای طراحی درست فضای شهری، مطالعه فضای عمومی مورد نیاز می‌باشد و با شناخت تمام فرآیندهایی همچون سیاسی، اقتصادی و غیره می‌توان به شناخت شهر رسید تا بتوان مکانی مناسب آن شهر و ساکنانش طراحی کرد (Carmona, 2010, p. 169). امروزه به دلیل توجه بیش از اندازه عملکرد موارد بسیاری از وجوه ادراکی فضاهای معماری در ارتباط با مخاطبین کاسته شده و حس مکان و معنا در شهر نوع دیگری به خود گرفته‌اند (Falahat & Shahidi, 2015, p. 27).

در این پژوهش به بررسی مفهوم شکل‌دهی به مکان^۱ پرداخته می‌شود که بیان‌کننده نقاط از دست رفته شهری است که با گذشت زمان از کیفیت و پویایی آن‌ها کاسته شده است. اهداف این تحقیق شامل ساماندهی مجموعه فضایی کالبدی شهری، توسعه و جذب مردم به فضاهای متروکه شهری، رسیدن به راهکارهای طراحی با هدف شکل‌دهی و ساماندهی بخش‌هایی از فضای شهری در شهرستان گنبدکاووس می‌باشد. حال این سؤال مطرح می‌شود که عوامل اساسی شکل‌دهی به مکان چیستند و چگونه می‌توان با ساماندهی فضاهای متروکه شهری با استفاده از فرآیند شکل‌دهی به مکان به راهکارهای طراحی و پیشنهادات عملی برای این فضاها رسید؟

۲. مبانی نظری تحقیق

در این بخش به مبانی نظری تحقیق پرداخته می‌شود. ابتدا مفهوم مکان به‌صورتی بنیادین تعریف شده و سپس شکل‌دهی به مکان تعریف و واکاوی می‌شود. بعد از آن شکل‌دهی به مکان در چهار دسته شکل‌دهی از طریق طراحی، توسعه، کاربرد و مدیریت به تفکیک در زیر بخش‌هایی مورد بررسی قرار خواهد گرفت.

۲-۱- مکان چیست؟

دیدگاه‌های نظری واژه مکان را در ارتباط با سرشت انسان تلقی کرده و حضور انسان در مکان را در مرتبطسازی به تجربه آن بسیار تعیین‌کننده دانسته است (Kolali & Modiri, 2012, p. 44). انسان با ورود و شناخت مکان می‌تواند به شناخت خود دست پیدا کند. در واقع مکان محل تلاقی فرم، عملکرد و معنا می‌باشد که شامل هویت و حس مکان می‌شود (Javadi, Bodagh, & Makani, 2015, p. 139). انسان با گذراندن زمان در یک مکان می‌تواند به درک ناخودآگاه از خود در محیط اطراف برسند (Beidler & Morrison, 2016, p. 5). همچنین، فضاهای شهری باید به‌صورت باز باشند تا مردم آزادانه تصمیم به عبور و مرور و ایجاد مکان برای خود کنند (Willis, Gjer-son, Havard, Kerridge, & Kukla, 2004, p. 807). واقع مکان را می‌توان در چهار نقش اجتماعی در فضای عمومی به‌عنوان یک عرصه برای زندگی، محل ملاقات برای گروه‌های مختلف اجتماعی، نمایش نمادها و تصاویر در جامعه و بخشی از سیستم ارتباطی بین فعالیت‌های شهری معرفی کرد (Mehta, 2014, p. 55).

۲-۲- شکل‌دهی به مکان

کارمونا در سال ۲۰۱۴ نظریه فرآیند طراحی شهری را به‌عنوان یک زنجیره شکل‌دهی به مکان بیان کرد. طراحی شهری یک نظام چند رکنی است که نظریه‌های قانونمند خود را از ریشه‌های ذهنی مختلف به نمایش می‌گذارد. به همین ترتیب از نظریه‌ها و فعالیت‌های حرفه‌ای معماران، برنامه‌ریزان، قانون‌گذاران، صاحبان سرمایه، مهندسان و مدیران در هر جا که بتواند استفاده می‌کند. دو عامل کلیدی در این زمینه وجود دارد: اول، سابقه و سنت‌های مکان و زمینه سیاسی که از طریق اقتصاد سیاسی به سوی توسعه طراحی تعریف شده است. دوم، این زمینه‌ها بر چهار فرآیند اصلی شکل‌دهی به مکان اثر می‌گذارند که شامل: طراحی، توسعه قلمروی عمومی برای استفاده، کاربرد فضای مورد استفاده و مدیریت قلمروی عمومی می‌باشند (Carmona, 2014, p. 2).

۲-۲-۱- شکل‌دهی از طریق طراحی

در این روش، بازه‌ای از عوامل به راهبردهای طراحی برای فضاهای عمومی فراهم می‌شود که از طریق آن شوق و اشتیاق برای متعادل کردن فضای عمومی تعریف خواهد شد تا فضاهایی برای استفاده خلق شوند (Kasprisin, 2011, p. 5). در این راستا تولید ایده‌ای که با خواست و علائق عمومی و خصوصی جامعه در ارتباط باشد و همزمان کاربری مشخصی را جهت نوآوری به فضای شهری مرتبط کند و نیز سیاست‌های کلی فضای عمومی در نظام شهری (مطالعات بالادستی) را مدنظر قرار دهد، ضروری به‌نظر

می‌رسد. این فرآیند عمومی طراحی به صورت تجربی و گاهی منطقی و اغلب ترکیبی از این دو می‌باشد (Dob- bins, 2009, p. 8) در هر صورت، هر فرآیند به طور کلی، پنج مبحث مرتبط اما مجزا دارد که عبارت‌اند از: تولید یک دیدگاه، انجام تبادلات، نوآوری، خلق ارزش و قیدهای شکل‌دهی (جدول ۱).

جدول ۱: فرآیند شکل‌دهی به مکان از طریق طراحی

| شکل‌دهی از طریق طراحی | |
|-----------------------|--|
| تولید یک دیدگاه | خلق نمودن فضایی که درون خودش قابل توجه است و کاربران را از طریق طراحی فیزیکی‌اش جذب می‌کند. |
| انجام تبادلات | مرتبط‌سازی و برابری علایق عمومی و خصوصی جامعه و تطبیق آن در نظام شهری |
| نوآوری | نوآوری در استفاده در مقابل نوآوری در سبک، کاربری دادن به فضاهای مورد استفاده |
| خلق ارزش | برای به حداکثر رساندن ارزش، لازم است فضاها به کار گرفته شوند، ارزش زیبایی‌شناسی در مقابل ارزش کاربرد |
| قیدهای شکل‌دهی | رابطه دوطرفه مشابه با فرآیندها در ارزش‌دهی به طرح از طریق سیاست‌های فضای عمومی |

(Retrieved From Kasprisin, 2011; Dobbins, 2009)

مذاکره با ارگان‌های ذیربط مانند شهرداری‌ها و نیز به حداکثر رساندن مشارکت‌های مردمی در جهت حمایت از پروژه تحت توسعه حائز اهمیت است (Tiesdell & Ad-ams, 2011, p. 843). با وجود گوناگونی در عمل، پنج زیرفرآیند مشترک مشخص شده‌اند که عبارت‌اند از: هدایت و هماهنگی، مرتب نمودن منابع، مذاکره نمودن توافقات، ویژگی تزریق کردن، جمع نمودن پشتیبانی (جدول ۲).

۲-۲-۲- شکل‌دهی از طریق توسعه

در بعضی از مدل‌های انجام شده در طراحی شهری به طور گسترده‌ای از فرآیند توسعه استفاده شده است، که در آن‌ها طراحی به عنوان یک فاز تبدیلی درون یک فرآیند منظم و دقیق از پروژه‌های بزرگ‌تر حاصل می‌شود. بدین ترتیب که ابتدا نظرهای آحاد افراد جامعه مورد نظر استخراج شده و سپس اقدام به جذب سرمایه‌گذاری می‌شود. در این بین

جدول ۲: فرآیند شکل‌دهی به مکان از طریق توسعه

| شکل‌دهی از طریق توسعه | |
|-----------------------|---|
| هدایت و هماهنگی | هدایت و هماهنگ نمودن علاقه‌مندی‌های مختلف در مقابله با دیدگاه‌های متضاد در چگونگی شکل‌دهی مکان |
| مرتب نمودن منابع | ترتیب روابط سهامداران به واسطه ترکیبات سرمایه‌گذاری عمومی و خصوصی برای پشتیبانی سرمایه‌ها در طراحی |
| مذاکره نمودن | مذاکره پروژه‌ها: توانایی شهرداران برای مداخله، توانایی آن‌ها به توانایی‌های سهامداران دیگر برای تحویل |
| ویژگی تزریق کردن | بازگشت‌های سرمایه و پتانسیل فضایی با ایده برنامه‌ریزان، مطلوبیت فضا با طراحی مجدد |
| جمع نمودن پشتیبانی | ایجاد کمپینی برای نظرات و پیشنهادات ساکنان محلی و دیگر علاقه‌مندان درگیر پروژه |

(Retrieved From Tiesdell & Adams, 2011; Carmona, 2014)

طی برخی مطالعات انجام شده، افراد مکان را به تعدادی از روش‌ها تعریف کرده‌اند که شامل موارد فوق می‌شود: از طریق فعالیت‌های روزمره و ارتباطات انسانی با فضا، از طریق سازگاری‌های بازرگانی با پشتیبانی‌هایش و از طریق فرآیندهای سازگاری و تناسب با کاربردهای متفاوت در طی زمان (جدول ۳).

۲-۲-۳- شکل‌دهی از طریق کاربرد

این‌که چگونه یک مکان و قلمروی جدید مورد استفاده قرار بگیرد را هرگز نمی‌توان پیش‌بینی کرد، اما می‌توان به وسیله فعالیت‌های مختلف که به فضا معنی و به مخاطبین مشوق می‌دهند و همزمان تقاضای بازار در جهت توسعه و تطبیق در آینده را مدنظر قرار می‌دهند، به آن کاربری داد (Car-

جدول ۳: فرآیند شکل‌دهی به مکان از طریق کاربرد

| شکل‌دهی از طریق کاربرد | |
|------------------------|---|
| فعالیت | کاربری‌های مختلف به فضا معنی و تجربه آن‌ها را شکل می‌دهد که تشویق‌کننده افراد به مکان‌ها می‌باشد. |
| انجمن‌ها | جایی که به کاربران اجازه دهد خود را با سن، به واسطه تناسب زیربنای‌ها گروه‌های متفاوت سازش دهند. |
| مطلوبیت | برآورده کردن تقاضاهای بازار در جهت بهبود کیفیت برای پیشرفت پروژه‌های توسعه دهندگان. |
| تطبیق | به مرور زمان جابجایی ساختمان‌ها و کاربری‌های مختلف به مکانی دیگر تبدیل می‌شود. |
| تناسب | مکان‌ها توسط گروه‌های متفاوت برای اهداف متفاوت از آنچه که انتظار می‌رفته استفاده خواهند شد. |

(Retrieved From Carmona, De Magalhães, & Hammond, 2008; Carmona, 2014)

۲-۲-۴- شکل‌دهی از طریق مدیریت

از فرآیند شکل‌دهی محقق شوند. البته مدیریت در سطوح مختلف می‌تواند مطرح باشد که در اینجا شاخصه‌های اجتماعی آن نظیر برقراری امنیت و ایمنی از طریق تردد و روشنایی در شب و دسترسی‌های مناسب و بیشتر مدنظر می‌باشد. بنابراین این خروجی‌های ترکیبی میان طراحی، توسعه، کاربری مورد استفاده و مدیریت هستند که می‌توانند منجر به تغییراتی اساسی در فضاهای شهری شوند (جدول ۴).

فرآیندهای طبیعی معمولاً باعث بروز تغییرات کوچک، مبلمان جدید خیابان، علامت‌گذاری، گیاه‌کاری و غیره خواهد شد، اما احتمالاً بروز آن‌ها در تغییرات اجتماعی قابل توجه‌تر یا فضای مورد استفاده به ماندنی که فضاها مورد استفاده قرار بگیرد، کمتر است (Leinberger, 2010, p. 4). منظور از مدیریت ایجاد شرایطی است که سه جزء قبلی

جدول ۴: فرآیند شکل‌دهی به مکان از طریق مدیریت

| شکل‌دهی از طریق مدیریت | |
|------------------------|--|
| دسترسی به محل | دسترسی به گونه‌ای که شرایط تحت کنترل و مدیریت قرار گیرد. |
| برقراری امنیت و ایمنی | استفاده از ابزارهای اجتماعی و محیطی در جهت ایجاد محیطی امن. |
| تردد شبانه | فعالیت‌های سازمان‌یافته در راستای مکان، ارزیابی واقع‌گرایانه مطلوب و پر جنب و جوش در فرآیند شکل‌دهی. |
| روشنایی در شب | تشویق و عدم تشویق به استفاده از فضاهای شهری و کنترل استفاده عمومی از کاربری‌ها. |

(Retrieved From Leinberger, 2010)

۲-۳- جمع بندی مبانی نظری

بستر اجتماعی امن و کنترل بر فرآیند می‌تواند در این راستا حائز اهمیت باشد. بنابراین عوامل طراحی، توسعه، کاربرد و مدیریت در سطوح مختلف توسط طراحان، مردم و دست‌اندرکاران نقش‌آفرینی می‌کنند.

فضاهای شهری باید دارای ویژگی‌هایی جهت فعالیت‌هایی مانند: خرید، پیاده‌روی، گفتگو و استراحت باشند و عرصه عمومی شهر برای تعاملات اجتماعی قابل توجه است (Ok- (Cilliers & Timmermans, 2016, p. 7). اهمیت ایجاد یک فضای جذاب که پذیرای فرهنگ و شیوه زندگی در یک شهر است به‌عنوان یک نشانه مهم در نظام شهرسازی حائز اهمیت می‌باشد (Cilliers & Timmermans, 2016, p. 7). در واقع کیفیت مکان شهری بر فرم و ساختار شهر تأثیر به‌سزایی دارد که در نتیجه به ماندگاری و سازگاری یک مکان موفق در شهر کمک کرده و باعث سرزندگی می‌شود (March, Rijal, Wilkinson, & Firidin Özgür 2012). به‌عبارتی فرم و عملکرد ساختمان‌ها نیز در مکان شهری باعث وجود آوردن روابط انسانی، پیاده‌راه‌ها و فضاهای سبز شهری می‌شود که تأثیر به‌سزایی در شکل‌دهی به مکان شهری دارد (Brookfield, 2016, p. 3). در نهایت فضای عمومی نمی‌تواند بدون درکی از بازه کامل عواملی که بر یکدیگر اثر دارند، شکل بگیرد و به‌منظور نظریه‌سازی و بررسی اثر آن، نیاز است که به‌عنوان یک فرآیند در نظر گرفته شود. این فرآیند به مثابه یک زنجیره به هم پیوسته از ابعاد شکل‌دهی به مکان می‌بایستی به‌صورت مرتبط و پویا و منسجم در کنار یکدیگر بازدهی داشته باشند. در واقع پس از طراحی یک فضای شهر، تزریق کاربری‌های مناسب و هماهنگ سازی تدریجی سایر کارکردها و ایجاد

۳. روش تحقیق

روش تحقیق در این پژوهش از نوع کمی و به لحاظ گردآوری داده‌ها توصیفی/تحلیلی بوده است. جهت تجزیه و تحلیل داده‌ها از نرم‌افزار SPSS استفاده شده است و محققین تفسیر نتایج را پس از خروجی‌های نرم‌افزار انجام داده‌اند.

۳-۱- جامعه آماری، نمونه‌ها و روش نمونه‌گیری

شهرستان گنبدکاووس بزرگ‌ترین شهرستان استان گلستان با حدود ۳۰۰ هزار نفر جمعیت در شرق استان واقع شده است. وجود قومیت‌های مختلف در گنبد اعم از ترکمن، ترک، کرد، فارس و سیستانی خصوصیت برجسته‌ای را به گنبدکاووس بخشیده است. مناطقی در شهر وجود دارند که از کاربری و بازدهی خارج شده و هیچ گونه مدیریت و سازماندهی نظام شهری در آن‌ها صورت نگرفته که در نهایت وضع فعلی آن‌ها تبدیل به مناطق متروک و بی‌استفاده شده است. در راستای شکل‌دهی به مکان‌های شهری در گنبدکاووس تعداد پنج سایت انتخاب شده که در شکل ۱ قابل مشاهده است.

شکل ۱: موقعیت پنج سایت انتخاب شده

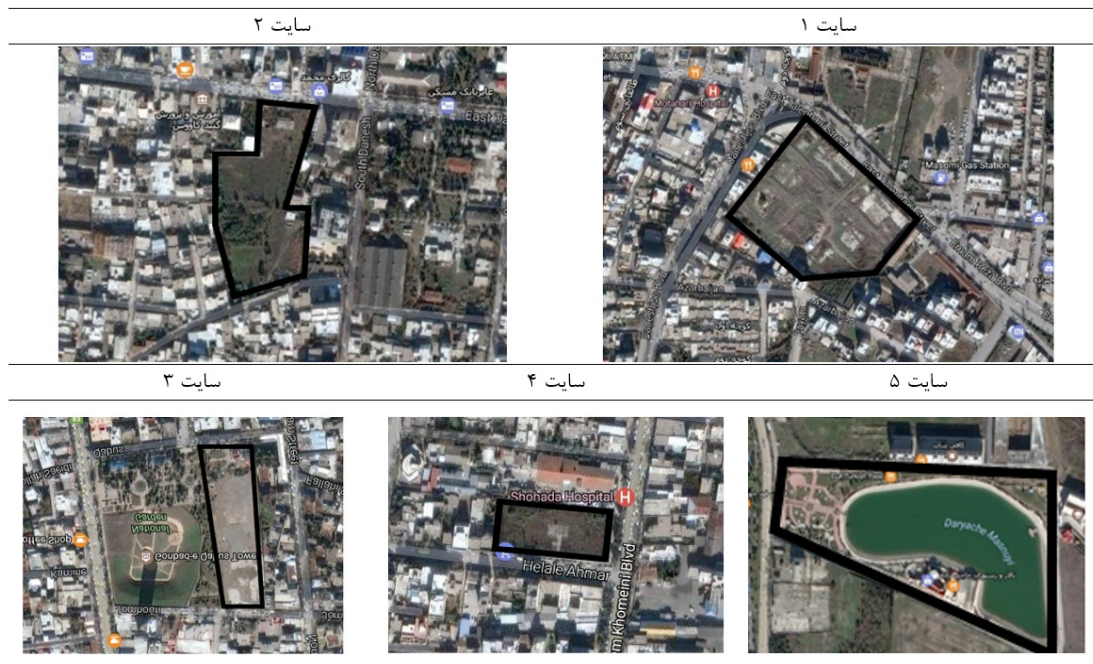


(www.maps.google.com)

شامل افراد محلی از قبیل (کسبه و آگاهان محلی) که در نظرسنجی و تأثیرگذاری بر سایت‌های منتخب شهری اثر گذارند. نمونه‌ها از فضاهای شهری (تعداد پنج سایت انتخابی) تأثیرگذار در شهر که در جدول ۵ مشاهده می‌شود به روش هدفمند انتخاب شده‌اند.

حداقل حجم نمونه لازم طبق جدول کرجسی و مورگان^۲ (۱۹۷۰)، ۳۸۴ نفر می‌باشد. به همین دلیل، ۴۳۰ پرسشنامه بین ساکنان سایت‌های مختلف توزیع شد و از ۴۳۰ پرسشنامه، تعدادی از پرسشنامه به دلیل تکمیل ناقص، از روند تحلیل خارج شدند و در نهایت ۴۰۵ پرسشنامه مورد تحلیل قرار گرفت. نمونه‌های انسانی

جدول ۵: عکس هوایی و مشخصات کلی سایت‌های انتخابی



| سایت | قومیت | کاربری (گذشته) | کاربری (حال) | کاربری های اطراف |
|----------------|----------------------|----------------|--------------|-----------------------|
| دانشجو (۱) | اغلب فارس | کارخانه پنبه | زمین (متروک) | تجاری، مسکونی، خدماتی |
| طالبانی (۲) | اختلاط اجتماعی اقوام | زمین زراعی | زمین (متروک) | تجاری، آموزشی |
| امام خمینی (۳) | اغلب ترکمن | مجموعه تفریحی | زمین (متروک) | تجاری، مسکونی، آموزشی |
| هلال احمر (۴) | اغلب ترکمن | متروک | زمین (متروک) | مسکونی، تجاری، خدماتی |
| دریاچه (۵) | اختلاط اجتماعی اقوام | متروک | زمین (متروک) | مسکونی، تجاری |

۳-۲- متغیرها و ابزار تحقیق

نظریات مختلفی در باب شکل‌دهی به مکان در مبانی نظری مورد بحث قرار گرفتند و جمع‌بندی آن‌ها محققین را به چهار بعد اصلی و عوامل تعیین‌کننده رسانید. در این راستا پس از بازدید و بررسی‌های اولیه از جامعه آماری مورد نظر، متغیرهایی دارای اهمیت بیشتر و جهت طرح در پرسشنامه در نظر گرفته شدند (جدول ۶).

جدول ۶: مستندسازی متغیرهای تحقیق بر مبنای مبانی نظری

| عوامل شکل‌دهی مکان | متغیرهای تحقیق |
|--------------------|--|
| طراحی | مسیر پیاده، مسیر ورودی اصلی، ایجاد کاربری‌های مختلف، جذابیت‌های محیطی‌های اطراف، شکل‌ها، رنگ‌ها و بافت‌های محدوده. |
| توسعه | جدارهای مسیرهای پیاده، امکانات تفریحی، وجود عملکردهای مختلف و فضای عمومی برای گذران وقت. |
| کاربرد | فضای سبز معابر پیاده و سواره، مبلمان شهری، رفت و آمد عابرین و خودروها، جابجایی محل ترافیک وسایل نقلیه، فضای بین بلوک‌ها، میدان و کوچه. |
| مدیریت | مراقبت و عمل‌آوری، کنترل کردن فضا، دسترسی به محل، برقراری ایمنی و امنیت، روشنایی شب و تردد شبانه |

شده و تجزیه و تحلیل خواهند شد. تحلیل‌های انجام پذیرفته در دو بخش مجزا ارائه خواهند شد. بخش اول یافته‌های توصیفی خواهد بود که شامل تعیین وضعیت ویژگی‌های جمعیت شناختی (جنسیت، سن و غیره) می‌باشد. بخش دوم یافته‌های استنباطی خواهد بود که شامل آزمون کولموگوروف-اسمیرنوف، آزمون دوجمله‌ای، آزمون فریدمن و آزمون T می‌باشد. در واقع محققین برای بررسی توزیع فراوانی متغیرهای کمی، شناسایی معیار طراحی تأثیرگذار و اولویت‌بندی معیارهای طراحی از این آزمون‌ها بهره گرفته‌اند.

۴-۱- یافته‌های توصیفی

جدول ۷ ترکیب فراوانی اعضای نمونه بر اساس منطقه شهری و همچنین جداول ۸، ۹ و ۱۰ به ترتیب توزیع آزمودنی‌ها بر اساس جنسیت، شغل و شاخص‌های مرکزی و پراکندگی سن اعضای نمونه را نشان می‌دهد.

با توجه به مطالعه بر روی جامعه آماری، تعداد پنج سایت در نقاط مختلف شهر، انتخاب و اقدام به طراحی و ارائه ابزار تحقیق (پرسشنامه) شده است. سؤالاتی در باب شکل‌دهی به فضای شهری در مناطق انتخاب شده با هدف استفاده بهینه از اراضی شهری به توزیع و نظرسنجی از افراد آن مناطق (آگاهان محلی، کسبه) رسیده است. مؤلفه‌های کالبدی و اجتماعی همچون، مسیرهای پیاده و سواره، فضای سبز و امکانات رفاهی، مبلمان شهری و امنیت در محتوای پرسشنامه حائز اهمیت می‌باشند. در نهایت سعی در رسیدن به اهدافی همچون: بررسی وضعیت زمین‌های متروکه شهری، نیازها و سطح انتظار افراد از مناطق تعیین شده شهر و راهکارهایی برای طراحی فضاهای متروکه شهری شده است.

۴-۲ تجزیه و تحلیل داده‌ها

در این بخش داده‌های حاصله از توزیع پرسشنامه‌ها ارائه

جدول ۷: ترکیب اعضای نمونه بر اساس منطقه شهری

| | منطقه شهری | | | | |
|---------|------------|----------|----------|------------|-------|
| | منطقه یک | منطقه دو | منطقه سه | منطقه چهار | مجموع |
| فراوانی | ۷۸ | ۸۸ | ۸۹ | ۷۲ | ۴۰۵ |
| درصد | ۱۹.۳ | ۲۱.۷ | ۲۲.۰ | ۱۷.۸ | ۱۰۰ |

جدول ۸: توزیع آزمودنی‌ها بر اساس جنسیت

| | جنسیت | | |
|---------|-------|------|-------|
| | مرد | زن | مجموع |
| فراوانی | ۱۸۲ | ۲۲۳ | ۴۰۵ |
| درصد | ۴۴.۹ | ۵۵.۱ | ۱۰۰ |

جدول ۹: ترکیب فراوانی اعضای نمونه بر اساس شغل

| | شغل | | | | | | |
|---------|----------|--------|------|-------|--------|------|-------|
| | خانه‌دار | کارمند | آزاد | بیکار | دانشجو | سایر | مجموع |
| فراوانی | ۴۰ | ۲۸ | ۱۲۱ | ۴ | ۱۷۲ | ۴۰ | ۴۰۵ |
| درصد | ۹.۹ | ۶.۹ | ۲۹.۹ | ۱.۰ | ۴۲.۵ | ۹.۹ | ۱۰۰ |

جدول ۱۰: شاخص‌های مرکزی و پراکندگی اعضای نمونه

| متغیرها | میانگین | میانه | مد | کمترین مقدار | بیشترین مقدار | انحراف معیار |
|---------|---------|-------|------|--------------|---------------|--------------|
| سن | ۲۸.۸۹ | ۲۵.۰ | ۲۵.۰ | ۱۸.۰ | ۶۰.۰ | ۹.۷۱۴ |

۴-۱-۱- بررسی سطح رضایت و تمایل به استفاده ساکنان مناطق

از آنجایی که توزیع فراوانی متغیر رضایت ساکنان مناطق نرمال نمی‌باشد، نمی‌توان از آزمون T با یک نمونه مستقل استفاده کرد و می‌بایست جایگزین ناپارامتری آن را به کار برد. جدول ۱۱ نتایج آزمون دوجمله‌ای برای بررسی سطح رضایت ساکنان را نشان می‌دهد. اگر در آزمون دوجمله‌ای فرض $P \geq 0.6$ (P: نسبت امتیازهای بیشتر از ۳) تأیید شود، به این معنی است که ساکنان از منطقه موردنظر رضایت دارند و بالعکس. لازم به ذکر است که در آزمون دوجمله‌ای، فرض صفر بر مبنای نسبت امتیازهای کمتر از

۳ انجام می‌گیرد و فرض برابری نسبت امتیازهای کوچکتر از ۳ با نسبت آزمون (۰.۶) مقایسه می‌شود. اگر فرض برابری نسبت امتیازهای کمتر از ۳ با نسبت آزمون (۰.۶) تأیید شود، نسبت $P \geq 0.6$ تأیید نمی‌شود و به معنای عدم تأثیرگذاری عدم رضایت ساکنان منطقه موردنظر است؛ در صورتی که فرض برابری نسبت امتیازهای کمتر از ۳ با نسبت آزمون (۰.۶) تأیید نشود، نسبت‌های مشاهده شده در امتیازهای کمتر از ۳ و امتیازهای بیشتر از ۳، با یکدیگر مقایسه می‌شوند؛ اگر نسبت امتیازهای کمتر از ۳، بزرگ‌تر از نسبت امتیازهای بیشتر از ۳ باشد، به معنای عدم رضایت ساکنان منطقه موردنظر می‌باشد و بالعکس.

جدول ۱۱: نتایج آزمون دوجمله‌ای: بررسی سطح رضایت ساکنان مناطق یک

| مشخصه | گروه‌ها | تعداد | نسبت | نسبت آزمون | سطح معناداری | رضایت |
|-------------|----------|-------|------|------------|--------------|-----------|
| منطقه یکم | ≤ 3 | ۵۸ | ۰.۷ | ۰.۶ | ۰.۰۰۶ | عدم رضایت |
| | > 3 | ۲۰ | ۰.۳ | | | |
| منطقه دوم | ≤ 3 | ۵۸ | ۰.۷ | ۰.۶ | ۰.۱۵۳ | عدم رضایت |
| | > 3 | ۳۰ | ۰.۳ | | | |
| منطقه سوم | ≤ 3 | ۴۷ | ۰.۵ | ۰.۶ | ۰.۱۰۲ | عدم رضایت |
| | > 3 | ۴۲ | ۰.۵ | | | |
| منطقه چهارم | ≤ 3 | ۴۴ | ۰.۶ | ۰.۶ | ۰.۴۷۴ | عدم رضایت |
| | > 3 | ۲۸ | ۰.۴ | | | |
| منطقه پنجم | ≤ 3 | ۷۶ | ۰.۸ | ۰.۶ | ۰.۰۰۰ | عدم رضایت |
| | > 3 | ۲ | ۰.۰۲ | | | |

همان‌گونه که در جدول ۱۱ مشاهده می‌شود در تمامی مناطق، فرض $P \geq 0.6$ ، تأیید نمی‌شود به عبارت دیگر هیچ یک از مناطق پنج‌گانه از مکان‌های شهری خود رضایت ندارند.

۴-۲- آمار استنباطی

در این تحقیق آزمون کولموگوروف- اسمیرنوف، آزمون دوجمله‌ای و آزمون فریدمن به ترتیب برای بررسی توزیع

فراوانی متغیرهای کمی، آزمون فرضیه‌های تحقیق، شناسایی معیار شکل‌دهی تأثیرگذار و اولویت‌بندی معیارهای طراحی به کار برده می‌شود. آزمون کولموگوروف- اسمیرنوف نرمال بودن توزیع داده‌ها را نشان می‌دهد. اگر داده‌ها دارای توزیع نرمال باشند امکان استفاده از آزمون پارامتریک وجود دارد و در غیر این صورت باید از آزمون ناپارامتریک استفاده شود. جدول ۱۲، نتایج آزمون کولموگوروف- اسمیرنوف را نشان می‌دهد.

جدول ۱۲: نتایج آزمون کولموگوروف- اسمیرنوف

| متغیر | آماره‌ی K-S | کیفیت توزیع | سطح معناداری | آماره‌ی K-S | متغیر |
|----------------------------------|-------------|-------------|--------------|-------------|------------------------------|
| روشنایی شب | ۰.۲۸۳ | غیرنرمال | ۰.۰۰۰ | ۰.۳۴۱ | مسیر پیاده |
| جاذبیت‌های محیط‌های اطراف | ۰.۲۴۳ | غیرنرمال | ۰.۰۰۰ | ۰.۳۱۹ | دسترسی به محل |
| فعالیت‌های جذاب و متنوع ۲۴ساعته | ۰.۲۵۴ | غیرنرمال | ۰.۰۰۰ | ۰.۲۸۰ | مسیر ورودی اصلی |
| وجود عملکردهای مختلف | ۰.۳۳۴ | غیرنرمال | ۰.۰۰۰ | ۰.۳۰۳ | فضای سبز معابر پیاده و سواره |
| تردد شبانه | ۰.۲۵۶ | غیرنرمال | ۰.۰۰۰ | ۰.۲۶۷ | مبلمان شهری |
| جابجایی محل ترافیک وسایل نقلیه | ۰.۳۰۴ | غیرنرمال | ۰.۰۰۰ | ۰.۳۴۵ | ایجاد کاربری‌های مختلف |
| شکل‌ها، رنگ‌ها و بافت‌های محدوده | ۰.۲۰۶ | غیرنرمال | ۰.۰۰۰ | ۰.۳۱۰ | جدارهای مسیرهای پیاده |
| فضای بین بلوک‌ها، میدان، کوچه | ۰.۳۱۶ | غیرنرمال | ۰.۰۰۰ | ۰.۲۸۳ | امکانات تفریحی |
| مکانی برای اوقات فراغت | ۰.۳۰۴ | غیرنرمال | ۰.۰۰۰ | ۰.۲۵۲ | برقراری ایمنی و امنیت |
| رضایت از منطقه | ۰.۱۲۸ | غیرنرمال | ۰.۰۰۰ | ۰.۲۷۰ | رفت و آمد عابرین و خودروها |

(P: نسبت امتیازهای بیشتر از ۳) تأیید شود، به این معنی است که مشخصه موردنظر تأثیرگذار است و بالعکس. لازم به ذکر است که در آزمون دوجمله‌ای، فرض صفر بر مبنای نسبت امتیازهای کمتر از ۳ انجام می‌گیرد و فرض برابری نسبت امتیازهای کوچکتر از ۳ با نسبت آزمون (۰.۶) مقایسه می‌شود. اگر فرض برابری نسبت امتیازهای کمتر از ۳ با نسبت آزمون (۰.۶) تأیید شود، نسبت $P \geq 0.6$ تأیید نمی‌شود و به معنای عدم تأثیرگذاری مشخصه موردنظر است؛ در صورتی که فرض برابری نسبت امتیازهای کمتر از ۳ با نسبت آزمون (۰.۶) تأیید نشود، نسبت‌های مشاهده شده در امتیازهای کمتر از ۳ و امتیازهای بیشتر از ۳، با یکدیگر مقایسه می‌شوند؛ اگر نسبت امتیازهای کمتر از ۳، بزرگ‌تر از نسبت امتیازهای بیشتر از ۳ باشد، به معنای عدم تأثیرگذاری مشخصه موردنظر در جامعه می‌باشد و بالعکس.

همان‌گونه که در جدول ۱۲ مشاهده می‌شود فرض صفر مبتنی بر نرمال بودن تمامی معیارها و متغیر رضایت از منطقه تحقیق تأیید نمی‌شود ($P < 0.05$)، به عبارت دیگر توزیع تمامی متغیرهای مذکور غیرنرمال است.

۴-۲-۱- بررسی تأثیر معیارهای شکل‌دهی فضاهای شهری (در ابعاد کالبدی و اجتماعی)

جداول ۱۳ و ۱۴، نتایج آزمون دوجمله‌ای برای شناسایی معیارهایی که بر شکل‌دهی تأثیرگذار هستند به ترتیب در ابعاد کالبدی و اجتماعی را نشان می‌دهند. آزمون دوجمله‌ای یک آزمون ناپارامتری می‌باشد که در آن بر مبنای یک مقدار یا مشخصه به بررسی موفقیت و شکست پرداخته می‌شود. اگر در آزمون دوجمله‌ای فرض $P \geq 0.6$

جدول ۱۳: نتایج آزمون دوجمله‌ای: شناسایی معیارهای کالبدی تأثیرگذار در شکل‌دهی

| ردیف | متغیرهای کالبدی | گروه‌ها | تعداد | نسبت | نسبت آزمون | سطح معناداری | تأثیر |
|------|-----------------|----------|-------|------|------------|--------------|------------|
| ۱ | مسیر پیاده | ≤ 3 | ۱۲۹ | ۰.۳ | ۰.۶ | ۰.۰۰۰ | تأثیر دارد |
| | | > 3 | ۲۷۶ | ۰.۷ | | | |

| | | | | | | | |
|----|----------------------------------|----------|-----|-----|-----|-------|------------|
| ۲ | ایجاد کاربری‌های مختلف | ≤ 3 | ۱۰۷ | ۰.۳ | ۰.۶ | ۰.۰۰۰ | تأثیر دارد |
| | | > 3 | ۲۹۸ | ۰.۷ | | | |
| ۳ | مسیر ورودی اصلی | ≤ 3 | ۱۷۳ | ۰.۴ | ۰.۶ | ۰.۰۰۰ | تأثیر دارد |
| | | > 3 | ۲۳۲ | ۰.۶ | | | |
| ۴ | فضای سبز معابر پیاده و سواره | ≤ 3 | ۱۰۴ | ۰.۳ | ۰.۶ | ۰.۰۰۰ | تأثیر دارد |
| | | > 3 | ۳۰۱ | ۰.۷ | | | |
| ۵ | میلمان شهری | ≤ 3 | ۶۴ | ۰.۲ | ۰.۶ | ۰.۰۰۰ | تأثیر دارد |
| | | > 3 | ۳۴۱ | ۰.۸ | | | |
| ۶ | جدارهای مسیرهای پیاده | ≤ 3 | ۸۸ | ۰.۲ | ۰.۶ | ۰.۰۰۰ | تأثیر دارد |
| | | > 3 | ۳۱۷ | ۰.۸ | | | |
| ۷ | رفت و آمد عابرین و خودروها | ≤ 3 | ۱۸۱ | ۰.۴ | ۰.۶ | ۰.۰۰۰ | تأثیر دارد |
| | | > 3 | ۲۲۴ | ۰.۶ | | | |
| ۸ | جابجایی محل ترافیک وسایل نقلیه | ≤ 3 | ۱۵۶ | ۰.۴ | ۰.۶ | ۰.۰۰۰ | تأثیر دارد |
| | | > 3 | ۲۴۹ | ۰.۶ | | | |
| ۹ | شکل‌ها، رنگ‌ها و بافت‌های محدوده | ≤ 3 | ۱۰۸ | ۰.۳ | ۰.۶ | ۰.۰۰۰ | تأثیر دارد |
| | | > 3 | ۲۹۷ | ۰.۷ | | | |
| ۱۰ | فضای بین بلوک‌ها، میدان و کوچه | ≤ 3 | ۶۸ | ۰.۲ | ۰.۶ | ۰.۰۰۰ | تأثیر دارد |
| | | > 3 | ۳۳۷ | ۰.۸ | | | |

جدول ۱۴: نتایج آزمون دوجمله‌ای: شناسایی معیارهای اجتماعی تأثیرگذار در شکل‌دهی

| ردیف | متغیرهای اجتماعی | گروه‌ها | تعداد | نسبت | نسبت آزمون | سطح معناداری | تأثیر |
|------|----------------------------------|----------|-------|------|------------|--------------|-------------|
| ۱ | دسترسی به محل | ≤ 3 | ۹۹ | ۰.۲ | ۰.۶ | ۰.۰۰۰ | تأثیر دارد |
| | | > 3 | ۳۰۶ | ۰.۸ | | | |
| ۲ | امکانات تفریحی | ≤ 3 | ۹۴ | ۰.۲ | ۰.۶ | ۰.۰۰۰ | تأثیر دارد |
| | | > 3 | ۳۱۱ | ۰.۸ | | | |
| ۳ | برقراری ایمنی و امنیت | ≤ 3 | ۱۸۰ | ۰.۴ | ۰.۶ | ۰.۰۳۸ | تأثیر دارد |
| | | > 3 | ۲۲۵ | ۰.۶ | | | |
| ۴ | روشنایی شب | ≤ 3 | ۱۹۹ | ۰.۵ | ۰.۶ | ۰.۰۰۰ | تأثیر دارد |
| | | > 3 | ۲۰۶ | ۰.۵ | | | |
| ۵ | جاذبیت‌های محیط‌های اطراف | ≤ 3 | ۱۸۰ | ۰.۴ | ۰.۶ | ۰.۰۰۰ | تأثیر ندارد |
| | | > 3 | ۲۲۵ | ۰.۶ | | | |
| ۶ | فعالیت‌های جذاب و متنوع ۲۴ ساعته | ≤ 3 | ۲۱۰ | ۰.۵ | ۰.۶ | ۰.۰۰۱ | تأثیر ندارد |
| | | > 3 | ۱۹۵ | ۰.۵ | | | |
| ۷ | وجود عملکردهای مختلف | ≤ 3 | ۱۲۵ | ۰.۳ | ۰.۶ | ۰.۰۰۰ | تأثیر دارد |
| | | > 3 | ۲۸۰ | ۰.۷ | | | |
| ۸ | تردد شبانه | ≤ 3 | ۱۷۲ | ۰.۴ | ۰.۶ | ۰.۰۳۸ | تأثیر دارد |
| | | > 3 | ۲۳۳ | ۰.۶ | | | |
| ۹ | مکانی برای اوقات فراغت | ≤ 3 | ۱۰۲ | ۰.۳ | ۰.۶ | ۰.۰۰۰ | تأثیر دارد |
| | | > 3 | ۳۰۳ | ۰.۷ | | | |

۴-۲-۲- اولویت‌بندی متغیرهای تأثیرگذار بر شکل‌دهی از دیدگاه ساکنان

جدول ۱۵ نتایج آزمون فریدمن برای اولویت‌بندی معیارهای شکل‌دهی از دیدگاه کاربران را نشان می‌دهد. لازم به ذکر است معیار در اولویت‌بندی لحاظ نشده‌اند، چون در قسمت قبلی دیدگان پاسخ‌دهندگان بر این بود که این معیارها در تمایل به استفاده آن‌ها تأثیرگذار نیست.

همان‌گونه که در جداول ۱۳ و ۱۴ مشاهده می‌شود در تمامی معیارها به جز معیار ۶، فرض $P \geq 0.6$ ، در جدول ۱۴ تأیید می‌شود به عبارت دیگر تمامی معیارها از دیدگاه پاسخ‌دهندگان بر طراحی مکان تأثیرگذار هستند.

جدول ۱۵: نتایج آزمون فریدمن: اولویت‌بندی معیارهای شکل‌دهی از دیدگاه ساکنان

| معیارها | میانگین رتبه‌ها | سطح معناداری | درجه آزادی | آمارهی کای-دو | میانگین رتبه‌ها | معیارها |
|----------------------------------|-----------------|--------------|------------|---------------|-----------------|------------------------------|
| رفت و آمد عابرین و خودروها | ۱۱.۰۵ | | | | ۱۱.۹۰ | مسیر پیاده |
| روشنایی شب | ۱۰.۴۰ | | | | ۱۳.۱۷ | دسترسی به محل |
| جاذبیت‌های محیط اطراف | ۹.۶۰ | | | | ۱۱.۱۳ | مسیر ورودی اصلی |
| وجود عملکردهای مختلف | ۱۲.۱۹ | | | | ۷.۳۹ | فضای سبز معابر پیاده و سواره |
| تردد شبانه | ۹.۲۱ | ۰.۰۰۰ | ۱۷ | ۱۵۶۱.۶۳۰ | ۶.۰۶ | مبلمان شهری |
| جابجایی محل ترافیک وسایل نقلیه | ۱۱.۳۱ | | | | ۱۲.۵۶ | ایجاد کاربری‌های مختلف |
| شکل‌ها، رنگ‌ها و بافت‌های محدوده | ۷.۷۹ | | | | ۶.۸۵ | جدارهای مسیرهای پیاده |
| فضای بین بلوک‌ها، میدان، کوچه | ۶.۲۷ | | | | ۶.۹۸ | امکانات تفریحی |
| مکانی برای اوقات فراغت | ۷.۴۶ | | | | ۹.۶۸ | برقراری ایمنی و امنیت |

نتایج این تحقیق نشان می‌دهد که در اکثر سایت‌های مورد مطالعه، ساکنان آن مناطق در رابطه با مسیر رفت و آمد خود (جدارها، پیاده رو و فضای سبز)، همچنین نبود مبلمان شهری مناسب و در نهایت از نبود امکاناتی برای تفریح و گذران وقت خود، با مشکل رو به رو می‌باشند. با عنایت به مبانی نظری، بررسی‌های میدانی و استفاده از آزمون‌های آماری پیشنهاداتی برای شکل‌دهی به فضاهای متروکه شهری به‌دست آمده است که در جدول ۱۶ قابل مشاهده می‌باشد.

همان‌گونه که در جدول ۱۵ مشاهده می‌شود فرض برابری میانگین رتبه معیارها از دیدگاه ساکنان مناطق تأیید نمی‌شود ($Z=1561.630$; $P < 0.05$)، به عبارت دیگر بین میانگین رتبه معیارهای مختلف معنادار وجود دارد. همچنین بررسی میانگین رتبه‌ها نشان می‌دهد که بعد «دسترسی به محل» و «مبلمان شهری» به ترتیب بیشترین و کمترین رتبه را به خود اختصاص داده‌اند.

۵. بحث و نتیجه‌گیری

جدول ۱۶: مشکلات اصلی و پیشنهادات عملی در پنج سایت انتخابی

| سایت | مشکلات اصلی | پیشنهادات عملی |
|------|---|---|
| ۱ | مسیر رفت و آمد (جدارها و پیاده‌روها) و امکاناتی برای تفریح و گذران وقت. | عریض کردن مسیرهای رفت و آمد عابرین و وسایل نقلیه و تفکیک آن به واسطه بلوار یا میدان. همچنین ایجاد مجموعه‌هایی سازگار بین اجزای سازنده فضای شهری (رویکرد طراحی و کاربرد از استفاده از نوآوری و تطبیق عناصر). |
| ۲ | فضاهای سبز معابر پیاده و سواره، نبود مبلمان شهری مناسب. | ایجاد فضای سبز گسترده در بعضی مواقع بلوار یا میدان قابل نشیمن و کاربرد (رویکرد طراحی، تولید دیدگاه و خلق ارزش به عناصر محیطی). |

| | | |
|---|--|--|
| ۳ | فضای سبز معابر پیاده و سواره، نبود مبلمان مناسب | استفاده از عناصر نشانه‌ای و نمادها در طراحی مبلمان و فضای سبز با توجه به ارزش‌های سایت مذکور (رویکرد طراحی و مدیریت با استفاده از خلق ارزش). |
| ۴ | مسیر رفت و آمد و نبود امکاناتی برای تفریح و گذران وقت. | تخصیص عملکردهای متنوع با توجه به نیاز ساکنان و بازطراحی جداره‌های پیوسته با عناصر مرتبط با محیط اطراف (رویکرد توسعه، هدایت و هماهنگی). |
| ۵ | روشنایی شب، نبود مبلمان شهری مناسب. | ایجاد مجموعه‌های شبانه‌روزی و علائم روشنایی در منطقه، شفاف‌سازی جداره‌ها (رویکرد توسعه و مدیریت و کنترل کردن فضا). |

با توجه به مطالعات انجام شده و تحقیقات میدانی در باب فضای شهری به نظر می‌رسد این مردم هستند که در شکل‌گیری مکان در فضای شهری تأثیرگذارند، البته مدیران شهری با سیاست‌های بلندمدت و کوتاه‌مدت نیز در سازماندهی این شکل‌گیری تأثیرگذار می‌باشند. همچنین مالکین مکان‌ها، نوع مهارت‌ها و آزادی طراحان در ساخت، منابع و توانایی افراد و مدیریت بلندمدت در روند پروژه‌ها، در شکل‌دهی به فضا و ایجاد مکان‌های شهری تأثیر به‌سزایی می‌گذارند.

به محققین آتی پیشنهاد می‌شود در مبحث شکل‌دهی به مکان، به تحقیقی وسیع‌تر در بافت شهری پرداخته و با ارگان‌های بالادستی نظیر شهرداری‌ها و سازمان نظام مهندسی ساختمان، در جهت سازماندهی پروژه شکل‌دهی کامل شهر همکاری کنند. پیشنهاد دیگر برای تسریع در روند این‌گونه پروژه‌ها این است که یک گروه مردمی دانش آموخته از نقاط مختلف شهری انتخاب کرده و به‌صورت گروهی با ارگان‌هایی مانند شورای شهر همکاری شود تا راهکارهایی برای شکل‌دهی کلی به مکان‌های شهری صورت گیرد.

پی‌نوشت

1. Place Shaping

2. Robert V. Krecjie & Daryle W. Morgan

۳. اگر سطح معناداری بزرگتر از ۰.۰۵ باشد، فرض برابری تأیید می‌شود. $\begin{cases} H_0: p = 0.6 \\ H_1: p \neq 0.6 \end{cases}$

۴. اگر سطح معناداری کمتر از ۰.۰۵ باشد، فرض برابری تأیید نمی‌شود.

REFERENCES

- Beidler, K.J., & Morrison, J.M. (2016). Sense of Place: Inquiry and Application. *Journal of Urbanism: International Research on Placemaking and Urban Sustainability*, 9(3), 205-215. <https://www.tandfonline.com/doi/abs/10.1080/17549175.2015.1056210?journalCode=rjou20>
- Brookfield, K. (2016). Residents' Preferences for Walkable Neighbourhoods. *Journal of Urban Design*, 12(1) 1-15. <https://www.tandfonline.com/doi/full/10.1080/13574809.2016.1234335>
- Carmona, M. (2014). The Place-shaping Continuum: A Theory of Urban Design Process. *Journal of Urban Design*, 19(1), 2-36. <https://www.tandfonline.com/doi/full/10.1080/13574809.2013.854695>
- Carmona, M. (2010). Contemporary Public Space, Part Two: Classification. *Journal of Urban Design*, 15(2), 157-173. <https://www.tandfonline.com/doi/abs/10.1080/13574801003638111>
- Carmona, M., De Magalhães, C., & Hammond, L. (2008). *Public Space: The Management Dimension*. Routledge. <https://www.taylorfrancis.com/books/9780203927229>
- Cilliers, E.J., & Timmermans, W. (2016). Transforming Spaces into Lively Public Open Places: Case Studies of Practical Interventions. *Journal of Urban Design*, 21(6), 836-849. <https://www.tandfonline.com/doi/abs/10.1080/13574809.2016.1234336?journalCode=cjud20>
- Dobbins, M. (2009). *Urban Design and People*. New Jersey: John Wiley & Sons. https://books.google.com/books/about/Urban_Design_and_People.html?id=pPjAr8Yz_IC
- Falahat, M., & Shahidi, S. (2015). The Role of Mass-space Concept in Explaining the Architectural Place. *BAGH-E-AZAR*. 12(35), 24-38. http://www.bagh-sj.com/article_11715.html
- Jalaladdini, S., & Oktay, D. (2011). Urban Public Spaces and Vitality: A, Socio-Spatial Analysis in the Streets of Cypriot Towns. *Procedia – Social and Behavioral Sciences*, 35 (2012) 664-674. <https://www.sciencedirect.com/science/article/pii/S1877042812004478>
- Javadi, M., Bodagh, M., & Makani, V. (2015). Introduction to the Concept of the Identity of the Built Environment by Location, Space and Body Components. *Urban Management*. 14(41), 139-159. <https://www.sid.ir/fa/journal/ViewPaper.aspx?id=254639>
- Kasprisin, R. (2011). *Urban Design, the Composition of Complexity*. London: Routledge. https://books.google.com/books/about/Urban_Design.html?id=6CTISAAACAAJ
- Kashi, H., & Bonyadi, N. (2013). Stating the Model of Identity of Place-Sense of Place and Surveying its Constituents. *HONAR-HA-YE-ZIBA MEMARI-VA-SHAHRSAZI*, 18(3), 43-52. https://jfaup.ut.ac.ir/article_51317.html
- Kolali, P., & Modiri, A. (2012). Explanation of the Role of Meaning Component in the Process of Creating the Sense of Place. *HONAR-HA-YE-ZIBA MEMARI-VA-SHAHRSAZI*, 17(2), 43-51. <https://www.sid.ir/fa/journal/ViewPaper.aspx?ID=294821>
- Leinberger, C. (2010). *The Option of Urbanism: Investing in a New American Dream*. Washington DC: Island Press. https://books.google.ac/books/about/The_Option_of_Urbanism.html?id=vn1aEQDnvIEC&redir_esc=y
- March, A., Rijal, Y., Wilkinson, S., & Firidin Özgür, E. (2012). Measuring Building Adaptability and Street Vitality. *Planning Practice & Research*, 27(5), 531-552. <https://www.tandfonline.com/doi/abs/10.1080/02697459.2012.715813?journalCode=cpr20>
- Mehta, V. (2014). Evaluating Public Space. *Journal of Urban Design*, 19(1), 53-88. <https://www.tandfonline.com/doi/abs/10.1080/13574809.2013.854698>
- Parsaee, M., Parva, M., & Karimi, B. (2015). Space and Place Concepts Analysis Based on Semiology Approach in Residential Architecture: The Case Study of Traditional City of Bushehr, Iran. *HBRC Journal*, 11(3), 368-383. <https://www.sciencedirect.com/science/article/pii/S1687404814000571>
- Tiesdell, S., & Adams, D. (2011). *Urban Design in the Real Estate Development Process*. Chichester: Wiley-Blackwell. <https://onlinelibrary.wiley.com/doi/book/10.1002/9781444341188>
- Willis, A., Gjerse, N., Havard, C., Kerridge, J., & Kukla, R. (2004). Human Movement Behaviour in Urban Spaces: Implications for the Design and Modelling of Effective Pedestrian Environments. *Environment and Planning B: Urban Analytics and City Science*, 31, 805-828. <https://journals.sagepub.com/doi/abs/10.1068/b3060>
- Yeganeh, M., Bemanian, M., Eynifar, A., & Ansari, M. (2014). Investigate the Relationship between Urban Public Spaces by Understanding the Continuity of the Building and City. *Urban Management*, 13(35), 181-199. <https://www.sid.ir/fa/journal/ViewPaper.aspx?id=247751>

نحوه ارجاع به این مقاله

فدایی، بابک و امامی، علی. (۱۳۹۸). شکل‌دهی به فضاهای متروکه شهر گنبدکاووس. نشریه معماری و شهرسازی آرمان‌شهر، ۱۲(۲۹)، ۱۴۱-۱۵۲.

DOI: 10.22034/AAUD.2020.83401.1156

URL: http://www.armanshahrjournal.com/article_102370.html