

بررسی نقش درختان کهن سال در هویت مناظر شهری، مورد مطالعاتی: خیابان شهدا در شهر ایلام

فضیله ملائی^{*۱} - محمدطاهر برومندان^۲ - محدثه غلامیان^۳

۱. کارشناسی ارشد طراحی شهری، دانشکده هنر و معماری، دانشگاه پیام نور واحد تهران شرق، تهران، ایران (نویسنده مسئول).
۲. دانشجوی دکتری شهرسازی، دانشکده هنر و معماری، دانشگاه آزاد اسلامی واحد بروجرد، بروجرد، ایران.
۳. کارشناسی ارشد طراحی شهری، دانشکده هنر و معماری، دانشگاه پیام نور واحد تهران شرق، تهران، ایران.

تاریخ دریافت: ۹۵/۱۱/۱۸ تاریخ اصلاحات: ۹۶/۰۸/۱۴ تاریخ پذیرش نهایی: ۹۶/۱۱/۱۰ تاریخ انتشار: ۹۸/۰۹/۳۰

چکیده

عوامل و عناصر مختلفی می‌توانند در زمینه هویت مناظر شهری اثرگذار باشند که یکی از مهم‌ترین آن‌ها وجود درختان کهن سال در فضاهای شهری است. سال‌هاست پژوهشگران در جهت بررسی هویت شهرها و به مقیاس کوچک‌تر «فضاهای شهری» به پوسته‌ها و جداره‌ها و جزییات آن‌ها توجه بیشتری داشته‌اند و اهمیت نگهداری درختان کهن سال به‌عنوان میراث ارزشمند طبیعی را نادیده گرفته‌اند. هدف از ارائه این مقاله تأکید بر اهمیت و حفظ درختان (کهن سال) در فضای شهری و ارتباط درختان کهن سال با موضوع هویت در منظر شهری در محدوده مورد مطالعه است. به‌منظور انجام این مطالعه، نیاز به بستر جغرافیایی مناسب بوده، لذا خیابان شهدا در شهر ایلام انتخاب و ساکنان و استفاده‌کنندگان آن مورد پرسش قرار گرفتند. داده‌های مورد نیاز این تحقیق با استفاده از تکنیک‌های مشاهده، تحلیل محتوا و پرسش‌نامه جمع‌آوری شده است. خیابان شهدا یکی از فضاهای شهری شهر ایلام است که وجود درختان قدیمی و کهن سال از عواملی است که در هویت‌مندی این خیابان مؤثر بوده و اهمیت فراوانی دارد. بررسی‌ها نشان می‌دهد فضاهای سبز موجود در این شهر در مقایسه با سال‌های گذشته به میزان زیادی کاهش یافته و این مسئله هویت طبیعی شهر را تحت شعاع قرار داده است. در این پژوهش سعی خواهد شد پاسخی برای این سؤالات یافته شود که آیا رابطه‌ای بین درختان کهن سال و هویت مناظر شهری وجود دارد؟ آیا با استفاده از درختان، می‌توان به راهکارهایی جهت هویت‌مند نمودن شهرها رسید؟ همچنین تأثیر درختان کهن سال بر هویت منظر شهری ایلام چیست؟ نتایج حاکی از این است که فضای سبز و به‌طور ویژه درختان کهن سال به‌عنوان یکی از مهم‌ترین عناصر در جهت خلق هویت منظر در شهرها محسوب می‌شود. درختان کهن سال می‌توانند به فضاهای شهری هویت بخشیده و موجب تمایز آن فضا از دیگر فضاها شوند و فضاهای شهری و خیابان‌های شهری را هویت‌مندتر و زیباتر می‌کنند.

واژگان کلیدی: فضای شهری، درختان کهن سال، هویت منظر شهری، خیابان شهدای شهر ایلام.

۱. مقدمه

امروزه افزایش ساخت‌وسازها، کمبود چشم‌گیر فضای سبز و درختان و ایجاد محیط‌های سبهدی منفی باعث افزایش آلودگی‌های محیطی شده و کیفیت زندگی را کاهش داده است. این در حالی است که پایداری شهرها بر اجزای ساخته‌شده محیط شهری استوار شده و توجه بیشتری را به اجزای طبیعی و فضاهای شهری می‌طلبد. منظر شهری یکی از شاخه‌هایی است که در پی ارتقاء کیفیت محیط شهری بوده و از طریق ابزارهای فیزیکی، کالبدی حاصل شده و اهداف عملکردی، زیبایی‌شناختی و هویتی را دنبال می‌کند. شهر به‌عنوان ویتترین عرضه تفکرات جامعه به دنیای بیرون و بستر شکل‌گیری حیات مدنی، ارتباطی بین هویت و منظر شهری به‌عنوان مقوله‌ای تأثیرگذار در علوم مرتبط را ایجاد کرده است. از دیرباز عوامل طبیعی نقش مهمی در عرصه زندگی ایرانیان داشته و تأثیر قابل توجهی بر هویت ایرانی دارند (Karimi Moshaver & Negintaji, 2017, pp. 401-408). به بیان دیگر، سالهاست که ایرانیان در تمام ابعاد زندگی فردی و جمعی خود، ارتباط نزدیکی با باغ‌ها و نخلستان‌ها داشته‌اند که همواره به‌عنوان یک سنت و پدیده کهن مطرح بوده است (Bemanian & Saleh, 2011, pp. 61-80). تلاش برای یافتن ماهیت و چیستی هویت منظر شهری جهت ارزیابی معیار سیاست‌های مداخله کلان در شهرهای امروزی ضروری است. با توجه به این که در سال‌های اخیر شهرهای کشور ایران از مشکلات کیفی محیط شهری و بی‌هویتی رنج می‌برند. ارزش بالای آثار تاریخی و باستانی، اهمیت حفظ و نگهداری آن‌ها در وهله اول را افزوده، این در حالی است که بسیاری از متخصصان شهری درختان کهن‌سال را که به‌عنوان یک میراث ارزشمند طبیعی و مثر ثمر می‌باشند، نادیده گرفته‌اند. درختان می‌توانند هویت هر فضای شهری، همانند میدان، خیابان و غیره را تحت تأثیر خود قرار دهند. حال آن که درختان و فضای سبز در فضاهای شهری آن‌طور که باید مورد توجه قرار نمی‌گیرند. درختان کهن‌سال و قدیمی که نقش مهمی در هویت‌سازی یک مکان دارد، روند تکاملی پیچیده‌ای را تا شرایط موجود طی کرده‌اند که از نظر ملی و طبیعی با حفظ ابنیه تاریخی کشور برابری می‌کنند. از این رو می‌بایست با فرهنگ‌سازی و مشارکت عمومی به حفاظت از درختان کهن‌سال پرداخت. درختان کهن‌سال در فضاهای شهری صاحب ارزش و هویت بوده و می‌توانند موجبات تمایز فضاهای شهری از یکدیگر را فراهم آورند. حفاظت از درختان کهن‌سال می‌تواند بیانگر حفاظت از تاریخ گذشته باشد و برای آیندگان و استفاده‌کنندگان امروز ارزش و هویتی وصف‌ناپذیر داشته باشند (Tafhami & Moharreri, 2014, pp. 7-10). حفاظت از درختان کهن‌سال امروزه از موضوعات مهم مورد بحث در حوزه هویت مناظر شهری است. از آنجا که درختان کهن‌سال در زندگی طولانی خود در برابر انواع تنش‌های محیط

زیستی پایداری نشان داده‌اند، شناسایی، حفظ این درختان به‌عنوان ذخایر ارزشمند هر کشوری بسیار مهم و ارزشمند است. از سوی دیگر تغییر شرایط زیستی و بروز پدیده‌هایی مانند تغییر اقلیم و گرم شدن کره زمین نیز بر زندگی درختان کهن‌سال تأثیر گذاشته است. درختان کهن‌سال طی زندگی طولانی خود شاهد تحولات طبیعی و تنش‌های محیطی متعددی بوده و به صورت تاریخ زنده قابل مطالعه هستند. در این مقاله شهر ایلام که در گذشته دارای بافت منسجم طبیعی و تنوع زیست‌محیطی و هویت طبیعی مناسب بوده است، به‌عنوان نمونه مورد مطالعه انتخاب شده است. تحقیقات نشان می‌دهد فضاهای سبز موجود در این شهر در مقایسه با سال‌های گذشته به میزان زیادی کاهش یافته و این مسئله هویت طبیعی شهر را تحت شعاع قرار داده است. خیابان شهدا یکی از فضاهای شهری شهر ایلام است که وجود درختان قدیمی و کهن‌سال از عواملی است که در هویت‌مندی این خیابان مؤثر بوده و اهمیت فراوانی دارد. با این حال عدم توجه به حضور آن‌ها و تأثیری که بر کیفیت و هویت خیابان می‌گذارد، باعث کاهش کیفیت محیطی آن شده است. در صورتی که توجه به این عناصر طبیعی علاوه بر افزایش کیفیت، باعث ارتقاء پویایی و سرزندگی مکان می‌شود و محیطی به‌یادماندنی و هویت‌مند را ایجاد می‌کند. جهت بررسی بیشتر به تعریف مفاهیم مرتبط به موضوع می‌پردازیم.

۲. پیشینه تحقیق

درختان کهن‌سال در هر نقطه‌ای از کره زمین ذخایر ارزشمند ژنتیکی، گیاه‌شناسی، فرهنگی و حتی تاریخی محسوب شده و برای ماندگاری و حفاظت از آن‌ها کوشش‌های بی‌شماری می‌شود. خوشبختانه در ایران، کیفیت، تعداد و تنوع این درختان بسیار چشمگیر و حیرت‌انگیز است. محیط‌های طبیعی مناسب، توجه ویژه مردم به محصول‌دهی مناسب درختان، فرارگیری در مکان‌های تاریخی و مذهبی و همچنین اعتقادات خاص از دلایل طول عمر استثنایی درختان کهن‌سال هستند. درخت همواره به‌عنوان صورت مثالی و نماد تجدید حیات و بازگشت به اصلی واحد، آیین تمام‌نمای انسان و انگارهای منحصر به فرد محسوب می‌شده است. همچنین از دیرباز درخت نزد ایرانیان باستان بسیار محترم بوده است. «حرمت یافتن» بعضی از درختان همیشه‌سبز یا درختان کهن در ایران به دلیل هم‌جواری آن‌ها با امامزاده‌ها و پیران مقدس نیز نشانه‌ای از تقدس آن‌ها در باورهای ایرانی است. در سده‌های سوم و چهارم بعد از اسلام یعنی عهد سامانی نیز نقش و نماد درخت به‌صورت محوری در همه جای هنر باقیمانده از این دوران دیده می‌شود. در ایران بسیاری درختان از جمله تاک، چنار، انار و نخل مقدس بوده‌اند، از آن میان درخت سرو در آن دوران درخت زندگی به شمار می‌رفت و نقش سرو تاکنون در تمامی هنرها به‌صورت

آن‌ها می‌توانند از طریق طراحی و اجرای برنامه‌هایی همچون باغچه‌های عمومی و بازسازی نخلستان‌ها و پارک‌های محله‌ای، سبب مشارکت مردم و ایجاد انگیزه برای بازسازی شوند (Aslani, Asadian Zargar, & Montazeriun, 2019, pp. 207-218).

۳. اهمیت و ضرورت تحقیق

در شهرهای ایران علی‌رغم تهیبه و تدوین انواع طرح‌های متنوع توسعه شهری، مقوله هویت مناظر شهری از نظر برنامه‌ریزان و طراحان شهری پنهان مانده و جایگاه واقعی آن به‌درستی تعریف و مشخص نشده است. در بررسی جایگاه منظر شهری در طرح‌های توسعه شهری یکی از ایرادهای اصلی به طرح‌های جامع و تفصیلی تأکید بیش‌ازحد آن‌ها بر اهداف کالبدی- کارکردی و غفلت از مناسب‌سازی مناظر شهری جهت ارتقا هویت آن‌ها و عدم پاسخگویی به نیازهای روانی، عاطفی، فرهنگی، رفاهی شهروندان است. امروزه آثار تاریخی و باستانی واجد ارزش شمرده می‌شوند و حفظ و نگهداری آن‌ها مورد توجه قرار می‌گیرد. در طرح‌ها و پروژه‌ها به این میراث به‌صورت نقطه‌ای ثابت و بدون تغییر نگاه می‌شود؛ اما هیچ‌گاه متخصصان شهری درختان را به‌عنوان یک میراث ارزشمند طبیعی و مثرم ثمر نمی‌نگرند، حال آن‌که درختان یکی از مظاهر خلقت و جلوه‌ای از تجلیات آفریدگار عالم هستند. تأثیرات طبیعی، کالبدی و هویتی فضاهای سبز و عوامل طبیعی از جمله درختان در سیستم شهری و بازدهی‌های مختلف اکولوژیکی، اجتماعی و اقتصادی آن‌ها در ساختار جوامع، انکارناپذیر است (Mohammadi, Ahadian, & Azadi Qataar, 2012, pp. 259-276). قابل ذکر است که عوامل طبیعی درون‌شهری از جمله درختان از مهم‌ترین ساختارهای بوم‌شناختی به شمار می‌روند که اگر به‌طور صحیح برنامه‌ریزی شوند، ضمن خلق فضاهای عمومی و پویایی شهری، موجب استمرار فرایندهای طبیعی مانند جریان آب‌وهوا می‌شوند (Barqielveh & Sayad, 2013, pp. 327-350). همان‌طور که در بسیاری از مطالعات انسان‌شناختی ثابت شده است، درختان استعاره‌هایی از سلامت فردی و اجتماعی و همچنین نشانه‌هایی از تداوم، خاطره و بازسازی هستند (Martos, 2016, pp. 479-495). بنابراین کاشت درخت به معنای تلاشی برای تداوم و ساخت زندگی است (Nail, 2018, pp. 48-55). از طرف دیگر، با در نظر گرفتن عدم توجه اغلب طرح‌های شهری به پتانسیل‌های طبیعی شهر، به نظر می‌رسد به‌کارگیری مناسب این امکان جهت افزایش کیفیت محیط و هویت شهر، امری ضروری و اجتناب‌ناپذیر می‌باشد (Johari, Poor, Jafar, Masnavi, & Hagigat Bin, 2013, pp. 189-204). طراحی هدفمند فضاهای شهری و توجه به هویت مناظر شهری به‌خصوص در زمینه حفظ و نگهداری درختان کهن‌سال می‌تواند حس تعلق به شهر را در شهروندان

نمادین به‌کاررفته است (Alebrahim Dehkordi, 2016, pp. 105-114). با نگاهی به پیشینه آثار منظر شهری در جهان می‌شود به آثار برجسته‌ای مانند مطالعات اندرسون^۱ (۲۰۰۶)، نسور و راسکین^۲ (۲۰۱۴)، ریچاردز ریستو و لندا^۳ (۲۰۱۴) اشاره کرد. در کشور ایران نیز مطالعات ارزشمند و متعددی در این باب انجام شده است. فرشاد نگین تاجی در رساله دکتری خود به بررسی نقش عوامل طبیعی در شکل‌گیری هویت مکان شهر یاسوج پرداخته است. نتایج حاصل از این پژوهش نشان داد که بین عوامل طبیعی و هویت مکان در شهر یاسوج رابطه معناداری وجود دارد و به‌منظور توسعه منظر شهری، عوامل طبیعی را می‌توان به‌عنوان یکی از موارد مهم در نظر گرفت. شناخت و استفاده بهینه از عناصر طبیعی در طراحی منظر معماری و جلوگیری از نابودی طبیعت باعث افزایش هویت مکان خواهد شد (Karimi Moshaver & Negintaji, 2017, pp. 401-408). حمید محمودی در پژوهشی به بررسی جایگاه درخت نخل در ارتقای کیفیت‌های بصری و آسایش اقلیمی پیاده‌راه‌های ساحلی (نمونه موردی: پیاده‌راه‌های ساحلی بوشهر) پرداخته است و به این نتیجه می‌رسد که با به‌کارگیری درختان و فضای سبز می‌توان توقعات عام از فضاهای شهری را بهتر پاسخ داد و شاهد حضور هر چه بیشتر شهروندان در فضاهای شهری بود. برخی از توقعات عام از فضاهای شهری شامل: زیبایی، وحدت، هویت، امنیت و آسایش هستند که می‌توان هر کدام از این توقعات را با استفاده از درختان و فضای سبز ارتقاء داد و در نهایت موجب ارتقای کیفی فضاهای شهری شد (Mahmoudi & Alimardan, 2016, pp. 43-55). ذکاوت در مقاله خود تحت عنوان مقاله «نقش عوامل طبیعی و مصنوع در هویت شهرهای جدید» به این نکته اشاره دارد که محیط طبیعی و مصنوع طی روندی تدریجی با یکدیگر سیمای نوشهرها است (Zekavat, 2006). علی‌اصغر رحیمیون (۱۳۸۹) در پژوهشی با عنوان «هویت بخشی به شهر از طریق بهره‌گیری از عناصر طبیعی نمونه موردی شهر همدان» بر لزوم الهام و بهره‌گیری از طبیعت در ایجاد هویت در شهر تأکید می‌کند (Rahimiyon, 2012, pp. 93-104). فرشته اصلانی در پژوهشی به بررسی نقش درخت به‌عنوان یک شاخص طبیعی در بازسازی پس از سانحه (مورد مطالعاتی: نخلستان‌های بم، پس از زلزله سال ۸۲) پرداخته و اشاره می‌کنند در برنامه‌ریزی بازسازی پس از سانحه باید تمامی خصوصیات یک شهر، به‌خصوص درختان و پوشش گیاهی آن که جزئی از خاطره جمعی و هویت یک شهر هستند، مورد توجه قرار گیرد. نادیده انگاشتن این موضوع می‌تواند عواقب جبران‌ناپذیری چون دلسردی، بی‌هویتی و حتی ایجاد معضلاتی در امرار معاش برای مردم شهر ایجاد نماید. از این مقاله نتیجه می‌گیرند که برنامه‌ریزان بازسازی با شناسایی پوشش‌های گیاهی هویت بخش منطقه سانحه دیده و میزان آسیب‌دیدگی

تقویت کند و باعث افزایش مشارکت آنان در شهر شود. برجسته‌ترین اهمیت این پژوهش به‌زعم محققین، طرح مفهوم هویت مناظر با تأکید بر حفظ و نگهداری درختان کهن‌سال در حیطه طراحی شهری است که می‌تواند به‌منابا الگویی برای حل مشکلات هویتی مناظر شهری باشد، مطرح می‌شود.

۴. روش تحقیق

پژوهش حاضر یک پژوهش کاربردی محسوب می‌شود و با توجه به ماهیت موضوع و فرضیه مطرح‌شده، رویکرد حاکم بر این پژوهش، روش «برداشت میدانی» است. روش تحقیق پژوهش حاضر نیز از نوع ترکیبی (کمی و کیفی) است. در دسته‌بندی پژوهش‌های کمی نیز نوعی از پژوهش‌ها پیمایشی^۴ به‌حساب می‌آیند که در آن‌ها از پرسشنامه استفاده می‌شود، چنانچه در این پژوهش نیز دسته‌ای از شاخص‌ها، با استفاده از پرسشنامه ارزیابی‌شده (تعداد پرسشنامه‌ها و نمونه‌گیری تصادفی به‌دست‌آمده) و به‌منظور دستیابی به پاسخ آن‌ها نیز از طیف لیکرت استفاده شده است. پس از جمع‌آوری اطلاعات موردنیاز، به تجزیه و تحلیل اطلاعات و داده‌ها پرداخته شده که این مرحله به دو شیوه کمی و کیفی صورت گرفته است. در روش کمی ابتدا اطلاعات جمع‌آوری‌شده با استفاده از نرم‌افزارهایی آماری و ترسیمی مورد تجزیه و تحلیل قرار گرفته و نتایج آن به‌صورت جدول، نمودار و نقشه ارائه شده است. در روش کیفی نیز با توجه به مبانی نظریه بررسی مسائل مختلف از جمله تأثیر درختان کهن‌سال بر هویت شهری و سرزندگی و غیره از طرق مختلف از جمله مصاحبه به تحلیل داده‌ها و بررسی ابعاد مختلف آن پرداخته شده است.

۵. ادبیات پژوهش

درختان در فضاهای شهری بسیار باارزش‌اند و به آن‌ها هویت می‌بخشند، مثل هویتی که درختان کهن‌سال به یک خیابان می‌بخشند. متفاوت بودن درختان دو خیابان باهم می‌تواند آن دو را از یکدیگر تمیز داده و به هر یک هویتی خاص ببخشد. حتی نوع هرس کردن گیاهان و درختان در فضاهای شهری می‌تواند هویتی خاص به آن‌ها القا کند؛ و به این ترتیب می‌توان برای ارتقای سطح کیفی فضاهای شهری، این فضاها را به‌وسیله درختان، با هویت‌تر ساخت (Saidinia, 2000, p. 35). درختان کهن‌سال در زمینه خاطره‌سازی بیشتر مؤثر واقع می‌شوند و در فضاهای شهری بیشتر جلب توجه می‌کنند. لینگ معتقد است که «رویدادها نیز می‌توانند دارای هویت باشند» (Lynch, 2002, pp. 74-83). فضای سبز و درختان قادر به پاسخ‌گویی فضاهای شهری به توقعات عام هستند و علاوه بر آن می‌توانند موجب ارتقای کیفی فضاهای شهری شوند. درختان کهن‌سال می‌توانند نقش یک شناسنامه و یک سند را برای فضای شهری داشته باشند و روح و تاریخ

گذشته را با خود به فضاهای شهری امروزی آورند و موجب شوند که حاضران در این فضاهای شهری، با گذشته آن و تاریخی که درختان کهن‌سال در دل خود تا به امروز حفظ نموده‌اند، ارتباط برقرار کنند. به‌منظور تدقیق و تدوین مسئله و شناسایی شاخص‌های مربوط به متغیر، تعاریف و معیارهای فضای شهری، خیابان شهری، منظر شهری و هویت منظر شهری، بررسی شده است.

۵-۱- فضای شهری^۵

فضاهای شهری بخشی از فضاهای باز و عمومی شهرها هستند که به‌نوعی تبلور ماهیت زندگی جمعی است، یعنی جایی که شهروندان در آن حضور دارند (Pakzad, 2010, p. 81). عینیتی قابل‌ادراک به‌وسیله شهروندان است که اطلاعات ارسالی از آن، فقط اطلاعات کالبدی و بصری نیست، بلکه اطلاعاتی است که توسط کلیه حواس درک می‌شود؛ لذا منظر یک فضای شهری، کلیه اطلاعات موجود از فضا است که توسط حواس، قابل دریافت بوده و در فرآیند ادراک پردازش می‌شود و یا یک پدیده عینی-ذهنی، انسانی-کالبدی و یک ساختار اجتماعی-فضایی مطرح می‌شود (Yusefi, Sadeghi, Abdullahi, & Charkhzareen, 2015, p. 7).

۵-۲- خیابان شهری

خیابان به‌منابا فضای شهری و عنصری اساسی در ساخت فضایی شهر موردنظر است. تصور شهروند امروز ایرانی از خیابان بیشتر معبری است مستقیم و ماشین‌رو که سطح آن آسفالت شده باشد (Tavasoli, 2007, pp. 41-50). خیابان‌ها مکان‌هایی هستند که تعاملات اجتماعی و جنب‌وجوش شهری در آن‌ها به حداکثر کمی و کیفی خود رسیده، ذهن شهروندان را انباشته از خاطرات جمعی و ذهنیت‌های مشترک راجع به نوع و چگونگی حیات مدنی می‌گردانند. خیابان‌های شهری سرشار از رویدادهای متعدد و متنوع هستند و شهروندان به دلایل گوناگون و در ساعات مختلف در آن حضور می‌یابند که می‌بایست پاسخگوی توقعات حاضران در فضای خود باشد. باین حال امروزه هدف اصلی از ایجاد خیابان ارتباط نقاط مختلف و اتصال آن‌ها به یکدیگر است و همواره این موضوع که خیابان‌هایی که در نقاط پرجمعیت و فعالیت واقع می‌شوند، عملکردهای گوناگون و وظایف دیگری، به‌غیر از عملکرد ارتباطی را به عهده دارند در طراحی باید بدان توجه شود (Gharib, 2013, p. 50).

۵-۳- منظر شهری^۶

اطلاعاتی از فرم، عملکرد و معنای فضا شاخص‌های یک منظر در سطوحی متعدد، از سطحی تا بنیادی، خود را در این فرآیند مطرح و نمایان می‌سازند. باین حال آرای صاحب‌نظران همواره دو جنبه متفاوت از این واژه موردنظر

82, p. 2014). «بسیاری از فضاهای شهری در شهرهای واقع در نواحی و مناطق سرسبز و خوش آب‌وهوا که بافت گسسته و پراکنده داشتند، دارای فضای سبز بودند. علاوه بر این در بعضی از شهرهایی که معابر و فضاهای شهری آن فاقد فضای سبز بودند، یک یا چند معبر مهم را که جنبه گردشگاهی یا تشریفاتی و اعیان‌نشین داشتند یا به کاخ‌ها منتهی می‌شدند، درخت کاری می‌کردند. خیابان چهارباغ اصفهان نمونه خوبی از این گروه به شمار می‌آید» (Soltanzadeh, 2010, p. 75). پوشش گیاهی عناصر رشد یابنده و تغییرپذیر بوده به همین جهت در زمان‌های متفاوت تأثیرات متنوعی روی فضا داشته و باعث غنای فضا می‌شوند. مثلاً در پاییز خزان درختان رنگ متفاوتی به فضا می‌بخشند و یا در درازمدت درختان تنومندتر و درنهایت پیر و کهن‌سال می‌شوند. همچنین عناصر طبیعی خدا طبیعت در محیط‌های مصنوع را پر می‌کند (Pakzad, 2010, p. 91).

۵-۶- تأثیر درختان کهن‌سال بر هویت منظر شهری

درختان و گیاهان بسیار متنوع بوده و هرکدام دارای معنا و مفهوم و نماد موضوعی خاص است. برخی از درختان و گیاهان خزان‌پذیر هستند و برخی دیگر همیشه‌سبز که این موضوع در طول سال چهره متفاوتی از فضای شهری برای شهروندان می‌سازد و موجب هویت این فضاها می‌شود (Hdmm & Yazvsky, 2008, p. 114).

درختان در فضاهای شهری دارای ارزش‌اند و به فضا هویت می‌بخشند، مثل هویتی که درختان قدیمی به یک خیابان می‌بخشند. نوع درخت کاشته شده و یا حتی شیوه هرس و نگهداری از آن‌ها در یک فضای شهری می‌تواند در هویت آن مؤثر باشد. به این ترتیب می‌توان برای ارتقای سطح کیفی فضاهای شهری، این فضاها را به‌وسیله درختان، با هویت‌تر ساخت. درختان به‌عنوان اجزای فضای شهری نقش مؤثری در هویت‌مند کردن فضا دارند تا مردم بتوانند به آن احساس تعلق کنند، زیرا احساس تعلق در معنای هویت نهفته و به معنای متداول امروزی نتیجه فرآیند این‌همانی است. بر اساس نظرسنجی وجود درختان تأثیر بالایی بر روی وحدت و یکپارچگی مکان می‌گذارد به طوری که مکان‌های ناهماهنگ و نازیبا از طریق پوشش گیاهی از دیدها پنهان می‌شوند. «سایه‌دار کردن پیاپی‌ها و پارکینگ‌ها و خیابان‌ها نیز روش مؤثری برای خنک کردن و زیباسازی نواحی شهری است. درختان می‌توانند در اطراف پارکومترها و یا در وسط خطوط میانی داخلی پارکینگ‌ها و یا در طول خیابان‌ها کاشته شوند. به‌طور کلی سایه بیشتر می‌تواند نواحی شهری را برای افراد راحت‌تر و سالم‌تر کند» (Association of America Municipal, 2008, p. 89).

بوده است. برخی از متخصصان منظر شهری را واقعیتی عینی می‌دانند، درحالی‌که عده‌ای دیگر معتقدند، منظر شهری در ذهن شهروندان و از نگاه آنان قابل تعریف است، گروه دیگری نیز هر دو جنبه عینی و ذهنی را از خصوصیات بارز منظر شهر می‌دانند و در تعریف این واژه معتقدند، عین و ذهن لازم و ملزوم یکدیگر هستند. به عبارت دیگر منظر شهری پدیداری است که تنها از طریق تجربه انسانی و در تعامل میان انسان و محیط آشکار می‌شود (Yusefi, Sadeghi, Abdullahi, & Charkh-zareen, 2015, p. 7).

۵-۴- هویت منظر شهری^۷

منظر شهری به‌عنوان عنصری که شهر را برای شهروندان معنادار می‌سازد، سبب ایجاد حس تعلق خاطر به فضا می‌شود، می‌تواند مورد بهره‌برداری قرار گیرد. منظر مطلوب شهری زمینه حضور پویا و فعال شهروندان در شهر را فراهم می‌کند و با دربرداشتن مؤلفه‌های سازنده هویت، تعلق خاطر به فضا را سبب می‌شود. بنابراین منظر شهری از جمله عوامل کلیدی در خلق هویت مکان محسوب می‌شود.

آنچه به هویت در مناظر شهری مفهوم می‌بخشد ارتباط انسان امروز با زندگی گذشته و حال اوست که در بستر شهر ظهور پیدا می‌کند و یکی از ابزارهای حفظ یا تولید آن، حافظه جمعی و ذهن شهر است. می‌توان نسبت هویت و منظر شهری را در تعامل چهار عامل خلاصه نمود که خود ابزاری برای حفظ هویت در منظر شهر است:

- ویژگی‌های کالبدی شهر و قابلیت‌های آن
- معانی و مفاهیم قابل درک در شهر
- بستر پویای زمان و زندگی امروز
- زندگی اجتماعی و حیات مدنی شهروندان (Atashinbar, 2009, pp. 45-56).

۵-۵- اهمیت درختان کهن‌سال در فضاهای شهری

«محیط فیزیکی طبیعت، عنصر سازنده فضای شهری است و نخستین بستری که در آن محیط مصنوع شکل می‌گیرد. مشخص است که برخی از کیفیت‌های محیط شهری نتایج تعامل میان کنش انسان و فضای فیزیکی طبیعت هستند» (Madanipoor, 2008, p. 51). «از میان تمام مساعدت‌های طبیعت به منظر شهری، مسلماً نقش درخت بیش از سایر عوامل است. رابطه بین سیمای شهری و درختان سابقه طولانی و جالب دارد. این مفهوم که درخت نیز مانند بناها دارای ساختارهایی هستند که منجر به ایجاد و در هم‌تنیدن یک سبک معماری گیاهی می‌شوند قبلاً پذیرفته شده‌اند، اما امروزه درختان در جایگاه صحیح خود به‌عنوان یک ارگان زنده تلقی می‌شوند که حضور آن‌ها در میان فضای سکونتی ما مطبوع است» (Cullen, 2009, p. 45-56).

۶. معرفی مورد مطالعاتی

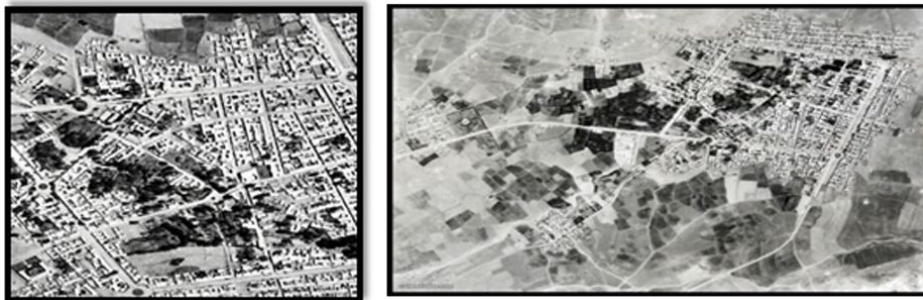
شهر ایلام مرکز استان ایلام است که از نظر موقعیت جغرافیایی در ۴۶ درجه و ۲۶ دقیقه طول شرقی و ۳۲ درجه و ۳۸ دقیقه عرض شمالی واقع شده است. از نظر موقعیت جغرافیایی نیز در غرب و جنوب غربی کشور قرار دارد. این شهر دارای ۴ منطقه و ۱۴ ناحیه شهری و ۳۸ محله می‌باشد (Maleki, 2011, pp. 117-136).

۶-۱- معرفی شهر ایلام

نحوه شکل‌گیری شهر ایلام با وجود چشمه‌سارها و باغات، از چند خیابان اصلی و تعدادی فرعی خلاصه می‌شد که بیشتر کاربری‌های آن باغات و فضای سبز بوده‌اند که بافت کنونی مرکز شهر ایلام را شکل داده است. قریب به ۶۰ درصد از سطح بیست هزار کیلومترمربعی آن را کوه‌ها و تپه‌هایی با پوشش نباتی و جنگلی فراگرفته است (شکل ۱). رشد شهر از مرکز در کنار مسیل‌های آب آغاز و بیشتر به سمت غرب و مقداری نیز به سمت جنوب و

شمال غربی ادامه داشته است که با وجود رشد و توسعه شهرنشینی در دهه‌های اخیر در اطراف بافت مرکزی شهر ایلام، بافت مرکزی شهر هنوز هم قلب فرهنگی، اجتماعی، گردشگری و اقتصادی شهر محسوب می‌شود (Heidary, 2009, pp. 20-50). نابسامانی و آشفتگی سیمای مناظر شهر ایلام نتیجه نارسایی‌های موجود در روابط عوامل مؤثر بر کالبد شهر، تأثیر قابل‌توجهی بر روحیه و رفتار شهروندان گذاشته و سبب تنزل کیفیت محیطی در دیدگاه شهروندان و بی‌تفاوتی نسبت به شهر و عدم تلاش برای بهبود وضعیت آن می‌شود. کمبود مطالعات در باب هویت منظر شهری با تأکید بر نقش درختان کهن‌سال در شهر ایلام و از طرفی روند سریع تخریب این بافت‌ها و نبود طرح ساماندهی و طراحی سیمای شهری و در مجموع تأثیر درختان کهن‌سال منظر شهری در حوزه هویت منظر شهری از اهمیت ویژه‌ای برخوردار است. جذب گردشگر و توسعه گردشگری نیز از دیگر آثار ارتقای هویت منظر شهری است.

شکل ۱: نقشه شهر ایلام (سال ۱۳۲۷)، درختان کهن‌سال و فضای سبز موجود در آن زمان



(www.ilamtoday.com)

۶-۲- تاریخچه وجود درختان کهن‌سال شهر ایلام

در مجاورت مسجد جامع شهر ایلام پارک زیبایی قرار دارد که در سال ۱۳۵۰ افتتاح شد. مساحت پارک حدود دو هکتار است و به زیبایی در فضای شهری قرار گرفته است (شکل ۲). در فضای آن، درختان تنومند در زمینه‌ای زیبا قرار دارند. به جهت موقعیت مناسب تعداد استفاده‌کنندگان از آن به‌خصوص در فصول مناسب زیاد است (Heidary, 2009, pp. 20-50). ترکیب درختان کاج و چنار در محور پاسداران و کوچه‌های آن که منتهی به

خیابان شهدا می‌شود. از مهم‌ترین عوامل هویت منظر شهر ایلام محسوب می‌شوند که این درختان از گذشته‌های دور تا به امروز در خیابان‌های شهر ایلام وجود دارند و با سنی قریب به ۶۰ سال به گوشه‌ای از هویت این شهر تبدیل گشته‌اند. وجود این درختان سبب گشته که ترکیبی مناسب از درختان همیشه سبز و خزان‌پذیر در این محیط ایجاد شود و شهروندان بتوانند با مشاهده درختان چنار در فصول مختلف سال به‌خوبی تغییرات زمان را درک کرده و با دیدن درختان کاج حس سرسبزی را از فضای شهری دریافت کنند (شکل ۳).

شکل ۲: درختان کهن‌سال پارک کودک شهر ایلام

شکل ۳: درختان کهن‌سال خیابان پاسداران شهر ایلام



۶-۲-۱- تحلیل و بررسی خیابان شهدا

دست‌نخورده باقی‌مانده و طراحی به‌منظور ایجاد فضای سبز در اطراف آن‌ها صورت نگرفته است. از نظر دید و منظر شهری نیز در پیاده‌روها و در جوار درختان آشفستگی بسیار زیادی دیده می‌شود. کف‌سازی پیاده‌روها موزاییک است. مبلمان شهری همچون تیرهای چراغ برق، نیمکت، سطل زباله، در این خیابان از لحاظ کمی و کیفی مناسب نیست. عبور و مرور و پارک خودروها در خیابان شهدا بسیار رواج دارد و این به خاطر وجود مغازه‌ها در این خیابان است. البته هیچ‌یک از عناصر ذکرشده به‌تنهایی معنا و مفهوم و عملکردی ندارند، بلکه در کنار عناصر دیگر دارای معنا می‌شوند. برای مثال فضاهای شهری با مبلمان، نورپردازی، کف‌سازی و فضای سبز شکل می‌گیرد و جداره‌ها نیز بدون رنگ بی‌روح می‌شود.

خیابان شهدا در بافت قدیمی ایلام و در شمال ناحیه ۱ منطقه ۱ واقع شده است که پس از عبور از میدان شهدا امکان ارتباط این ناحیه را با ورودی شهر و تونل آزادی از شرق و بلوار مدرس در غرب فراهم می‌سازد. خیابان شهدا خیابان جمع و پخش‌کننده معرفی شده است (شکل ۴). خیابان شهدا دارای درختان کهن‌سالی است که این موضوع به زمان شکل‌گیری این خیابان بازمی‌گردد. در بررسی‌های میدانی که از خیابان شهدای ایلام صورت گرفت مشاهده شد درختان موجود در کنار جوی قدیمی آب دو طرف خیابان جای گرفته‌اند که همین جوی‌ها مرز بین پیاده‌رو و سواره‌رو می‌باشند. فضای اطراف این درختان همچنان

شکل ۴: موقعیت خیابان شهدای شهر ایلام



افراد حاضر در آمارگیری، وجود درختان و عناصر طبیعی را در ایجاد سرزندگی و پویایی مکان و آسایش اقلیمی پیاده‌روها تأیید کرده و بر آن تأکید داشته‌اند. درختان کهن‌سال موجود در مکان باعث می‌شود که مکان همان حس گذشته و دیرین خود را حتی با ساخت‌وسازهای جدید حفظ کند که ۷۹ درصد افراد به این قضیه اشاره داشته‌اند. افراد ساکن در مکان تقاضای مشارکت و حفاظت فضای سبز را داشته‌اند ۸۸ درصد افراد گزینه بسیار زیاد و زیاد را برای حفظ درختان منطقه انتخاب کرده‌اند که این نشان‌دهنده ارتباط حسی میان شهروندان و فضای طبیعی آن است و با توجه به آمارگیری ۹۵ درصد افراد عکس‌العمل شدید و تندی را در مقابل افرادی که قصد قطع درختان را داشته باشند برمی‌گزینند این در حالی است که رویکرد عملکردگرایی زمینه‌نابودی آن‌ها را ایجاد کرده است. به‌طور کلی می‌توان گفت قرارگیری این دو قسمت از خیابان با منظرهای متفاوت، با کیفیت‌های متفاوت فضایی نشان‌دهنده اشتباه بزرگ صورت گرفته در این شهر است، اشتباهی که باگذشت چندین نسل نیز بازمی‌گردد و هویت از دست‌رفته را ایجاد نمی‌کند.

۶-۲-۲- اهمیت درختان کهن‌سال در خیابان شهدای شهر ایلام

کاشت درختان نابالغ یکی از مؤثرترین و اقتصادی‌ترین راه‌های تلطیف محیط شهری است. درختان برای ایجاد تغییر در هویت بصری شهر باید به‌اندازه کافی بزرگ و تعدادشان زیاد باشد تا قادر به ایجاد جلوه‌ای خاصی در سیمای شهر شود. کاشت درختان نزدیک جداول شکل به‌هم‌پیوسته‌ای را ایجاد می‌کند که همچون پرده‌ای سبز و عمودی باعث تقویت فضای پیاده می‌شود. با ساماندهی و مدیریت درختان در فضاهای شهری می‌توان در جهت ارتقاء هویت شهری و ایجاد فضایی متنوع برای آسایش شهروندان گام برداشت و همچنین طراحان و مدیران شهر می‌توانند از این ابزار مهم در جهت بهبود فضاهای شهری همچون شهر ایلام که هویت شهرسازی و معماری این شهر در ابهام قرار داشته و در سال‌های اخیر نیز دستخوش تغییراتی شده است، استفاده کنند.

در محدوده مورد بررسی، حضور ۳۰، ۴۰ ساله درختان باعث شده که آن‌ها تبدیل به سرمایه و میراث شهر شوند، بنابراین باید به نسل‌های آینده منتقل شود، ۸۱ درصد

۶-۲-۳- تأثیر درختان کهن سال در هویت منظر خیابان شهدای شهر ایلام

جاودان پایداری بوده و یکی از مهم‌ترین قابلیت‌های جذب مخاطب در فضای شهری هستند. در سال اخیر شهرداری شهر ایلام با هدف تعریض خیابان شهدا شروع به قطع درختان کهن سال خیابان کردند. این اقدام عدم سرزندگی در فضای خیابان را موجب شد در صورتی که با اجرای سیاستی مناسب‌تر می‌توانست علاوه بر ارتقای کیفیت فضای شهری و ایجاد مسیر گردشگری این خیابان، به توسعه اقتصادی آن نیز کمک کند. این اقدام شهرداری بازتاب‌هایی از سمت مردم و سازمان‌های مردم‌نهاد را در پی داشت که مانع از ادامه روند پروژه تعریض خیابان شد و قسمتی از درختان درخطر را نجات داد (جدول ۱).

درختان کهن سال می‌توانند برای فضاهای شهری هویت‌ساز باشند، مثلاً هویتی که درختان قدیمی به یک فضای شهری می‌دهند، به نظر می‌رسد در فضاهای شهری امروز به‌ندرت می‌توان شاهد هویت‌ساز بودن درختان و برقراری ارتباط با گذشته بود. فقدان فضاهای کوچک شهری با تأکید بر عناصر طبیعی، به‌خصوص درختان کهن سال روح شاداب و با طراوت شهرهای گذشته را از میان برداشته است. امروزه درختان کهن سال با مدیریت نادرست و اجرای فعالیت‌های عمرانی همچون تعریض درختان کهن سال به‌عنوان میراث

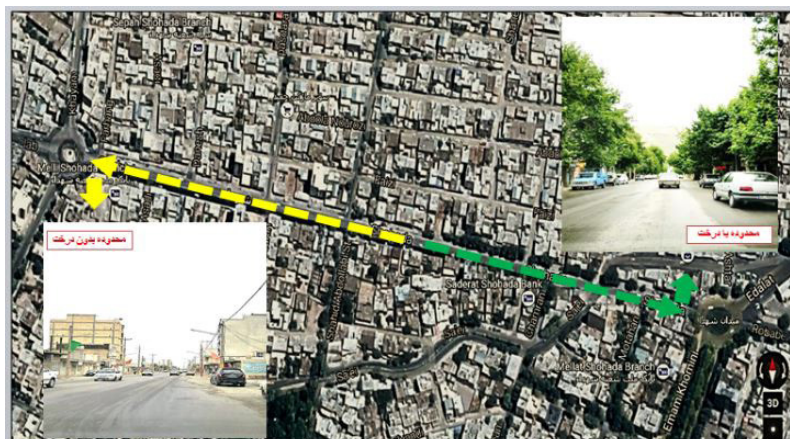
جدول ۱: نقش درختان کهن سال در مؤلفه‌های هویت منظر شهری

مؤلفه	زیر معیار	شاخص‌های کمی و کیفی
هویت مکانی	احترام به نیازهای انسانی	توجه به موضوعاتی چون آرامش، زیبایی، حس مکان، امنیت
	میزان علاقه	تمایل برای حضور و استفاده از مکان از طریق توجه به ارتقاء کیفیت
	عدم تمایل به جایگزینی	آشنایی فرد از محیط و احساس تعلق داشتن به محیط
اجتماع پذیری	احساس غرور نسبت به فضا	احساس تعلق و این‌همانی
	قابلیت پذیرش غریبه‌ها	افزایش جذابیت‌های گردشگری و توان زیرساخت‌ها برای پاسخگویی به نیازهای بازدیدکنندگان
خاطره‌نگیزی	مشارکت	امکان مشارکت تمام افراد در جهت حفظ مناظر شهری به‌ویژه درختان
	حس تعلق	رضایت افراد از منظر موجود و داشتن حس تعلق در محیط
	مأنوس بودن	آرامش با حضور در مکان و تمایل برای حضور به دلیل حس تعلق به وجود آمده
	تجربه در محیط	یادآوری خاطرات موجود از منظر محیط در ذهن افراد
آسایش	امنیت	احساس امنیت در برابر شرایط بد آب و هوایی، احساس امنیت در برابر ترافیک و تصادف
	راحتی	امکان ایستادن و مکث، امکان دیدن و صحبت کردن و شنیدن
	لذت	امکان لذت بردن از شرایط آب و هوایی، لذت بردن از وجود درختان به‌وسیله منظر خلق شده

۷. بحث و تحلیل
و مقایسه دو بخش خیابان، قسمت با درخت قسمت بدون درخت می‌پردازیم (شکل ۵).

در ادامه این پژوهش برای روشن‌تر شدن مسئله به بررسی

شکل ۵: تصویر هوایی قسمت با درخت و بدون درخت خیابان شهدای شهر ایلام



۷-۱- بررسی قسمت با درخت خیابان

- در محدوده موردنظر، درختان به‌صورت ردیفی در دو طرف خیابان، حدفاصل مسیرهای پیاده‌رو و سواره‌رو کاشته شده‌اند. همین امر در زیباسازی سیمای خیابان و ایمن‌سازی بسیار مؤثر است. در فصل‌های مختلف منظره‌های متفاوتی ایجاد می‌شود و روح و روان آدمی را تحت تأثیر قرار می‌دهد.

- هدف از استقرار درختان در حاشیه خیابان، بیشتر از کنترل صدا و نور و ترافیک خیابان، به‌منظور ایجاد سیما و منظر شهری مطلوب و ارتقاء کیفیت محیط است.

- ایجاد سایه و ویژگی خنک‌کنندگی درختان یکی دیگر از

تأثیرات مثبت آن‌ها است، به‌طوری‌که در تابستان‌ها سایه ایجاد کرده و نیاز به تهویه را کم و در زمستان‌ها نیروی بادها را کاهش می‌دهد.

- آلودگی هوای ایلام به علت ریزدانه‌های گردوغبار از سمت کشورهای غربی به‌صورت مشکل بسیار حادی درآمده است که عواقب بسیار وخیمی را برای شهروندان ساکن به دنبال خواهد داشت. درختان کهن‌سال در کاهش اثر منفی ریزگردها می‌توانند بسیار مؤثر باشند به‌طوری‌که در ارزیابی نتایج پرسشنامه مشاهده می‌شود؛ ۸۸ درصد افراد این قضیه را تأیید کرده و از آن اطلاع داشته‌اند (شکل ۶).

شکل ۶: نمایی از درختان کهن‌سال خیابان شهدای شهر ایلام سال ۱۳۹۵



۷-۲- بررسی قسمت بدون درخت خیابان

- در چند سال اخیر با آغاز روند تعریض خیابان‌های شهر ایلام که خیابان شهدا از آن مستثنی نیست، بهانه‌ای برای به خطر انداختن حیات درختان و قطع آن‌ها برای وصله کردن و تعریض خیابان ایجاد کرده است. اجرایی شدن این هدف در قسمتی از خیابان شهدا خیابانی صرفاً سواره ایجاد کرده که به سایر شیوه‌های حمل‌ونقل مخصوصاً فعال توجه نکرده و تمایل افراد را نیز برای مکث و گذراندن وقت از

بین برده است.

- قطع درختان در قسمتی از خیابان شهدا، آن ترکیب‌بندی دیرینه‌ای که این عناصر طی سال‌ها در کنار یکدیگر ایجاد کردند، از بین برد و باعث ایجاد محیطی سه‌بعدی منفی با منظر شهری که پر از مشکلات شهری و زشتی است، روبه‌رو کرد. درختان چناری که در پوشاندن مشکلات نمای ساختمان‌ها و تأسیسات شهری می‌توانند راه‌حل مناسبی باشند و محیطی با وحدت ایجاد نمایند (شکل ۷).

شکل ۷: نمایی از قسمت بدون درختان کهن‌سال خیابان شهدای شهر ایلام در سال ۱۳۹۵

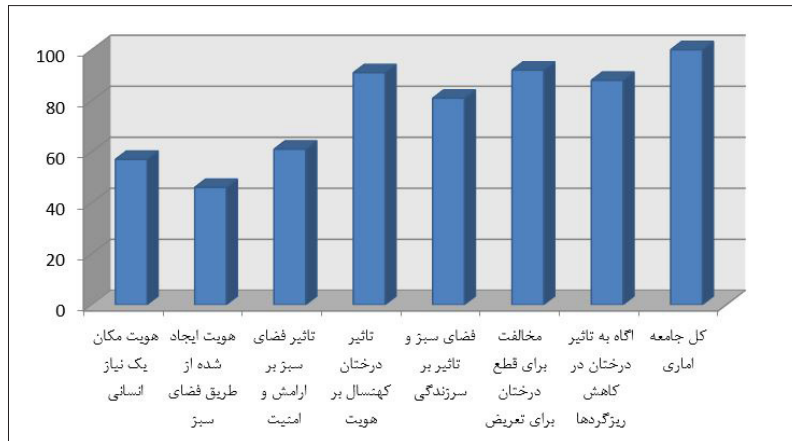


۷-۳- مقایسه قسمت با درخت و بدون درخت

یکی از روش‌هایی که می‌توان به کمک آن از نظرات و خواست مردم آگاه شد، پرسشنامه است که در این پژوهش استفاده شده است و نظرات منتج شده از مردم

در متن بیان شده است. اکثر افراد حاضر در خیابان شهیدآ مغازه‌داران و به‌موازات آن مراجعه‌کنندگان آن‌ها و ساکنان هستند. پس توجه به رفع نیازها و برآوردن توقعات آن‌ها از این خیابان را می‌بایست مدنظر قرارداد (نمودار ۱).

نمودار ۱: تحلیل نتایج پرسشنامه



۸. نتیجه‌گیری

از مطالب ذکرشده در این نوشتار می‌توان نتیجه گرفت در کشور ما با توجه به اقلیم آن لازم است به فضای سبز علی‌الخصوص درختان کهنسال اهمیت ویژه دهند، زیرا وجود درختان در خیابان‌های شهری نشان‌دهنده پیوند قدیمی بین انسان و طبیعت است و به‌منظور استحکام این رابطه می‌بایست سعی در حفظ درختان کهنسال قدیمی داشت. وجود درختان مخصوصاً درختان کهنسال به فضاهای شهری هویت خاص می‌بخشد و موجب تمایز آن فضا از دیگر فضاها می‌شود. درختان فضاهای شهری و خیابان‌های شهری را زیباتر و ساختار را منسجم‌تر می‌کنند. برخی از توقعات عام از فضاهای شهری شامل زیبایی، وحدت، هویت، امنیت و آسایش هستند که می‌توان هرکدام از این توقعات را با استفاده از درختان و فضای سبز ارتقاء داد و در مناظر باعث ایجاد هویت شد. سایه‌دار کردن فضاهای شهری روش مؤثری برای خنک کردن و به وجود آوردن آسایش اقلیمی برای انسان‌ها و پایداری فضاهای شهری است (به‌خصوص در روزهای گرم تابستان) که در نهایت موجب استفاده و حضور بیشتر مردم از فضا می‌شود و باعث ایجاد حس تعلق بیشتر مردم به شهر محل زندگی‌شان می‌شود. تاثیر درختان کهنسال در هویت مناظر شهری به‌گونه‌ای است که در صورت حذف آن ترکیب‌بندی که طی سالیان دراز در کالبد و ذهن شهروندان شکل گرفته از بین رفته و بازگشت به آن بسیار دشوار است. درختان کهنسالی که می‌تواند توقعات عام را بهتر پاسخ دهد و عامل حضور هر چه بیشتر شهروندان در شهر باشد. درختانی که به شهروندان و ساکنان منطقه

سازگاری با محیط در درازمدت و با محدودیت رخ می‌دهد و وجود عوامل متعدد در کنار یکدیگر از جمله درختان قدیمی، ساختمان‌ها، راه‌ها، ساعات رفت‌وآمد و نمادها، تصویر را در ذهن ساکنین و غیربومیان ایجاد می‌کند و ارتباط آن‌ها باعث ایجاد هویت می‌شود. ساکنان قدیمی، درختان کهنسال موجود در خیابان شهیدآ را جزو هویت منظر شهری در این خیابان می‌دانند و دل‌بستگی خاصی به این درختان کهنسال دارند و این درختان را همانند میراث طبیعی ارزشمند مورد حمایت و مراقبت قرار داده‌اند. وجود ترافیک در خیابان شهیدآ باعث شده که تعریض این خیابان مدنظر قرار گیرد حال آن‌که تخریب این معابر قدیمی و خاطره‌انگیز به هویت شهر ایلام آسیب رسانده، چه‌بسا که این آسیب‌ها خود منشأ آسیب‌های عمده‌تری در فضاهای زیست شهری است. ۷۶ درصد افراد نقش درختان را به‌عنوان عناصر طبیعی مناظر شهری در ایجاد و ارتقاء هویت بسیار بالا دانسته و باید بدان توجه شود. با استناد به مصاحبه‌ها درختان کهنسال موجود در خیابان شهیدآ با توجه به منظر شهری، احساس آرامش و امنیت را به شهروندان انتقال می‌دهد به‌طوری‌که ۶۱ درصد شهروندان حاضر در آمارگیری ادعا بر این مسئله داشته و تاثیر زیاد آن را بر احساس آرامش و امنیت را اظهار داشته‌اند. در محدوده مورد مطالعه ۶۵ درصد افراد مدعی بر این بودند که وجود درختان کهنسال در زیبایی مکان تاثیر بسیاری می‌گذارد. اکثر شهروندان تمایز مکانی از مکان دیگر یا همان هویت مکانی را در عناصر طبیعی و درختان می‌دانند و ۴۶ درصد شهروندان هویت خیابان‌های شهر را تا حدودی مربوط به فضای سبز می‌دانند.

از سیاست‌های حفاظتی برای حفظ درختان و به‌کارگیری سیاست‌هایی در جهت ایجاد خیابانی با منظر شهری خاص و توریستی در نهایت وجود این همکاری منجر به افزایش حمایت شهروندان از فضای سبز و حفظ درختان کهن‌سال و حفظ هویت منظر خیابان می‌شود.

- دخیل کردن فرهنگ منطقه در طراحی فضای سبز و درختان.

- حفظ درختان کهن‌سال خیابان در راستای حفظ هویت منظر شهری خیابان.

- در صورت نیاز به تغییرات لازم در زمینه تعریض خیابان، این تغییرات باید به‌گونه‌ای باشد که سعی در حفظ این درختان کهن‌سال و حفظ هویت مناظر خیابان باشد.

- کاشت درختان در حاشیه خیابان محلی برای پارکینگ و سایبان.

حس «این‌همانی» می‌دهد و با توجه به رشد ناموزون شهرها و تخریب فضای سبز و قطع درختان کهن‌سال لازم است که قوانینی اتخاذ شود که از قدرت اجرایی برخوردار باشد و هرگونه اقدام اجرایی از جانب ترجمان‌های اجرایی را مشروط بر حفظ فضای سبز و علی‌الخصوص حفظ درختان کهن‌سال به‌عنوان عاملی مهم در هویت منظر شهری گرداند.

۹. پیشنهادها

- پرورش نیروهای متخصص، ماهر و درعین‌حال متعهد در راستای رسیدگی و حفاظت بیشتر از این درختان کهن‌سال.

- آگاه‌سازی مردم از اثرات مطلوب فضای سبز و وجود درختان کهن‌سال و مشارکت مردم در مدیریت آن.

- همکاری بین شهرداری‌ها و مسئولین محلی و استفاده

پی‌نوشت

1. Andersson
2. Nassauer & Raskin
3. Richards-Rissetto & Landau
۴. روش پیمایشی، روشی برای به‌دست آوردن اطلاعاتی درباره دیدگاه‌ها، باورها، نظرات، رفتارها یا مشخصات گروهی از اعضای یک جامعه است و پرسش‌نامه در این روش کاربرد گسترده‌ای دارد. آماری از راه انجام تحقیق است.
5. Urban Space
6. Urban Landscape
7. The Identity of the Urban Landscape
8. Local Identity
9. Sociability
10. Memorable
11. Comfort

REFERENCES

- Alebrahim Dehkordi, S. (2016). Studying the Role and Symbolic Meanings of Cypress Tree (Sarv) in Miniatures of "Tahmasbi Shahnameh". *Baghe Nazar Journal*, 13(45), 105-114. http://www.bagh-sj.com/article_43407_6fa4ba457429bdcef1_b8a5811c7b1b28.pdf
- Andersson, E. (2006). Urban Landscapes and Sustainable Cities. *Ecology and Society*, 11(1), 34-41. <http://www.ecologyandsociety.org/vol11/iss1/art34/>
- Aslani, F., Asadian Zargar, N., & Montazeriun, M. (2019). The Role of Trees as a Natural Index in Post- disaster Reconstruction (Case Study: Palm Groves of Bam, Following the 2003 Bam Earthquake). *Journal Disaster Prev. Manag. Know*, 9(2). 207-218. <http://dpmk.ir/article-1-265-fa.html>
- Atashinbar, M. (2009). Continuity of Identity in the Urban Landscape. *Journal of Garden View*, (12), 45-56. https://www.civilica.com/Paper-JR_BAGH-JR_BAGH-6-12_004.html
- Barqjelveh, S., & Sayad, N. (2013). Introducing Model for Evaluating the Quality of Public Spaces Resulting from the Regeneration of Urban Natural Environments Based on Components of Sustainable Landscape. *Urban Management Journal*, 11 (32), 327-350. <http://ijurm.imo.org.ir/article-1-89-fa.html>
- Bemanian, M.R., & Saleh, E. (2011). Conceptual Study of Iranian Garden Design from the Standpoint of Phenomenology in Landscape Architecture, Genealogy and Index logy. *Urban Management Journal*, 9 (28), 61-80. <http://ijurm.imo.org.ir/article-1-96-fa.html>
- Cullen, G. (2014). Selection Urban Landscape. (M. Tabibian, Trans.). Tehran. Tehran University Press, Tehran, Iran, 82-87.
- Gharib, F. (2013). Communication Network in Urban Design. Tehran University Press, 50-55.
- Hdmn, R., & Yazvsky, A. (2008). Urban Design Fundamentals. (M. Razia, & M. Abaszadegan, Trans.). Tehran. Iran University of Science and Technology. 114.
- Heidery, Sh. (2009). Ilam City in Search of Identity. Center for the Study and Research of Urban Planning and Architecture, 20-50.
- Johari, F., & Poor Jafar, M.R., & Masnavi, M.R., & Haqiqat Bin, M. (2013). Analyzing of Relationship among Important Buildings with Using of Natural Elements Case Study: The surrounding region of the old core of the city of Karaj. *Urban Management Journal*, 11 (31), 189-204. <http://ijurm.imo.org.ir/article-1-51-fa.html>
- Karimi Moshaver, m., & Negintaji, F. (2017). The Role of Natural Factors in the Formation of Location Identity (Case Study of Yasuj City). *Urban Management Journal*, 16 (48), 401-408. <http://ijurm.imo.org.ir/article-1-1997-fa.html>
- Lynch, K. (2002). City View Review (City Mental View), (Golkar, CY. Trans.). Safeh Quarterly, 34(12), 74-83. Tehran. <https://www.magiran.com/p70397>
- Mahmoudi, H., & Alimardani, M. (2016). Palm Tree Position in Promoting Visual Quality and Climatic Comfort Coastal Walkways Case Study: Bushehr Beach Walkways Journal Sustainable Architecture and Urban Development. 4(1), 43-55. https://www.civilica.com/Paper-JR_SAUD-JR_SAUD-4-1_004.htm
- Madanipoor, A. (2008). Urban Space Design. Tehran. Processing and Urban Planning, 51-55.
- Maleki, S. (2011). Measuring Sustainable Development in Urban Areas Using Planning Techniques (Case Study: Ilam City). *Journal of Geography and Development*, 9(21), 117-136. doi. 10.22111/gdij.2011.584
- Martos, A., Pacheco-Torress, R., Ordonez, J., & Jadraque-Gago, E. (2016). Towards Successful Environmental Performance of Sustainable Cities: Intervening Sectors. A Review. *Renewable and Sustainable Energy Reviews*, 57, 479-495. <https://www.sciencedirect.com/science/article/pii/S1364032115014781>
- Mohammadi, J., & Ahadian, M., & Azadi Qataar, S. (2012). Analysis and Evaluation of Sustainable Distribution and Development of Urban Green Spaces (Case Study: Miandoab City). *Urban Management Journal*, 10 (29), 259-276. <http://ijurm.imo.org.ir/article-1-137-fa.html>
- Municipal Association of America, Planning and Urban Design Standards of Environmental Management. (2008). (Mansourian, & N. Qashqai, Trans.). Tehran. Lightning (2). 40.
- Nail, S. (2018). Memory and Resilience. A Two-pronged Approach to Natural Spaces in Colombia's Transition to a Peaceful Society. *Urban Forestry & Urban Greening*, 31, 48-55. <https://doi.org/10.1016/j.ufug.2018.01.020>
- Nassauer, J.I., & Raskin, J. (2014). Urban Vacancy and Land Use Legacies: A Frontier for Urban Ecological Research, Design, and Planning. *Landscape and Urban Planning*, 125, 245-253. [journal home page: www.elsevier.com/locate/landurbplan](http://www.elsevier.com/locate/landurbplan)
- Pakzad, J. (2010). Theory and Urban Design Process. Tehran. Department of Housing and Urban Development. 81-91.
- Rahimiyon, A. (2012). The Quest for Urban Identity through Using Natural Elements in Cities (Case Study: City of Hamadan, Iran). *Journal City Identity*, 5(9).93-104. http://hoviatshtahr.srbiau.ac.ir/article_1193_4dced-098831419205c8805af18b735a9.pdf

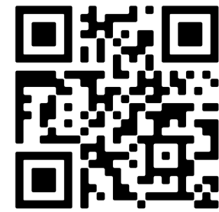
- Richards-Rissetto, H., & Landau, K. (2014). Movement as a Means of Social (Re) Production: Using GIS to Measure Social Integration across Urban Landscapes. *Journal of Archaeological Science*, 41, 365-375. http://hoviatsahr.srbiau.ac.ir/article_1193_4dced-098831419205c8805af18b735a9.pdf
- Saidinia, A. (2000). Municipality Green Book, Research Assistant, Department of Applied Research, University of Tehran; Municipalities Organization Publications.
- Soltanzadeh, H. (2010). Urban Spaces in Historical Contexts. Tehran. Cultural Research Bureau. 75.
- Tafhami, R., & Moharreri, M. (2014). Small Urban Spaces Designed Based on Old Trees Case Study: Mashhad Sanai Street. National Conference on Architecture, Urban Planning and Sustainable Development of Vernacular Architecture with a Focus on Sustainable City. 7-10. https://www.civilica.com/Paper-APSD01-APSD01_192.html
- Tavasoli, M., & Bonyadi, N. (2007). Designing Urban Space. Tehran. Press Shahidi. 41-50.
- www.ilamtoday.com. https://www.ilamtoday.com/img_bank/img/M13891023_ilam_1330.jpg
- Yusefi, A., Sadeghi, A., Abdullahy, S., & Charkhzareen, M. (2015). Urban Landscape. National Conference on Urban Development-Oriented Culture. 5-7. https://www.civilica.com/Paper-CUPNCO1-CUPNCO1_042.html
- Zekavat, K. (2006). Identity of New Cities - The Role of Natural and Artificial Factors, International Conference on New Cities, Tehran. https://www.civilica.com/Paper-ICONT01-ICONT01_061.html

نحوه ارجاع به این مقاله

ملائتی، فضیله؛ برومندان، محمدطاهر و غلامیان، محدثه. (۱۳۹۸). بررسی نقش درختان کهن‌سال در هویت مناظر شهری، مورد مطالعاتی: خیابان شهدا در شهر ایلام. نشریه معماری و شهرسازی آرمان‌شهر، ۱۲(۲۸)، ۱۵۷-۱۶۹.

DOI:10.22034/AAUD.2019.97369

URL: http://www.armanshahrjournal.com/article_97369.html



Investigating the Role of Old Trees in the Identity of Urban Landscapes; Case Study: Shohada Street in the City of Ilam

Fazileh Molaei^{a*} - MohammadTaher Borumandan^b- Mohaddeseh Gholamian^c

^a M.A. of Urban Design, Faculty of Art and Architecture, Payam-e-Noor University, Tehran East Branch, Tehran, Iran (Corresponding Author).

^b Ph.D. Candidate of Urban Planning, Faculty of Art and Architecture, Islamic Azad University, Borujerd Branch, Borujerd, Iran.

^c M.A. of Urban Design, Faculty of Art and Architecture, Payam-e-Noor University, Tehran East Branch, Tehran, Iran.

Received 06 February 2017; Revised 05 November 2017; Accepted 30 January 2018; Available Online 21 December 2019

ABSTRACT

Various factors and elements can influence the identity of urban landscapes the most important of which is the old trees in the urban spaces. It is now for years that the researchers are paying more attention to the shells, walls, and details of the cities in line with the investigation of the cities' identities and, in a smaller scale, to "urban spaces" but they have neglected the importance of the old trees as a valuable natural heritage. The current study aims to emphasize on the importance of protecting and conserving the trees (the old ones) in the urban spaces and the relationship between old trees and such a subject as the identity in the urban landscape in the study area. In order to perform this study, there was a need for a proper geographical ground; thus, Shohada Street in Ilam was selected and the residents and the users were subjected to the study questions. The data required for this study were collected using observations, content analysis, and questionnaire. Shohada Street is one of the urban spaces in the city of Ilam and the existence of the old trees is amongst the factors that are effective and are of great importance in the street's identification. The investigations show that the green spaces in this city have undergone a substantial decrease in comparison to the past years and this issue has overshadowed the natural identity of the city. The present study tries to find answers to the following questions: is there a relationship between the old trees and the identity of the urban landscapes? Can solutions be found for the identification of the cities using the trees? And, how much and in which way do the old trees influence the identity of the urban landscape in Ilam? The results signify that the green space and, particularly, the old trees are amongst the most important elements parallel to the creation of landscape identity in the cities. Old trees can grant identity to the urban spaces and distinguish them from the other spaces and they also make the urban spaces and streets more identifiable and more beautiful.

Keywords: Urban Space, Old Trees, Urban Landscape's Identity, Shohada Street in Ilam.

* E_mail: Fazilehmolaei@gmail.com

1. INTRODUCTION

Nowadays, the increase in constructions, considerable shortage of green spaces and trees and the creation of negative 3D environments have caused environmental pollutions and reduced the quality of life. This is while the sustainability of the cities is laid on the foundation of the components constructed in the urban environment and this entails paying of a greater deal of attention to the natural constituents and urban spaces. Urban landscape is one of the branches seeking the enhancement of the urban environment's quality and it is obtained via physical and skeletal instruments and chases functional, aesthetical and identity-related goals. As a vitrine offering the society's mindsets to the outside world and as a ground of the civil life formation, the city establishes a relationship between the identity and the urban landscape as an effective matter in the related fields of science. Since long ago, natural factors have played important roles in the life area of the Iranians and have notable effects on Iranian identity (Karimi Moshaver & Negintaji, 2017, pp. 401-408). In other words, it is now for years that Iranians have had a close relationship in all the aspects of their individual and collective lives with the orchards and palm groves as constantly posited old traditions and phenomena (Bemanian & Saleh, 2011, pp. 61-80). Trying to find the nature and quiddity of the urban landscape's identity for evaluating such a scale as macro-level intervention policies is necessary for today's cities. Considering the fact that the cities of Iran are recently suffering from the quality problems of the urban environment and lack of identity, the high value of the historical and ancient monuments increases to the importance of protecting and conserving them in the first place while many of the urban specialists have neglected the old trees that are valuable and fruitful natural inheritances.

Trees can influence the identity of every urban space like square, streets, and others, as well, whereas the trees and green spaces are not taken into account the way they deserve. The old trees that play an important role in the identification of a place have gone through a complex evolutionary trend to have their current status which in national and natural terms, are equal to the country's historical buildings hence they should be equally conserved. Thus, it is via culturalization and encouraging public participation that the conservation of the ancient trees can be accomplished. The old trees possess value and identity in the urban spaces and can bring about the distinction in the urban spaces from one another. Protection of the old trees can somehow be the conservation of the past history hence it is of an undescrivable value and identity for future generations and users (Tafhami & Moharreri, 2014, pp. 7-10). Conservation of the old trees is presently one of the important issues in the area of the urban landscape's identity. Since the old trees have resisted in the course of their long lives against various kinds of bioenvironmental stresses, it is highly important

and valuable to conserve these trees as the valuable reservoirs of every country. On the other hand, the changes in the biological conditions and the emergence of phenomena like climatic changes and global warming, as well, have influenced the life of the old trees. The old trees have witnessed natural evolutions and numerous environmental stresses during their long lives and they can be studied as an alive history. In this article, Ilam has been selected as the study case as a city with coherent natural texture and bioenvironmental diversity and natural identity in the past. Studies show that green spaces existent in this city have been reduced in contrast to the past years to a large extent and this issue has overshadowed the city's natural identity. Shohada Street is one of the urban spaces in Ilam that its possession of the old trees is amongst the factors highly effective and very much important in the identification of this street. However, lack of paying attention to their presence and the effect they have on the quality and identity of the street has caused reduction in its environmental quality while paying attention to these natural elements could have brought increase in the quality and simultaneously enhanced the dynamicity and vitality of this place thereby to create a memorable and well-identified environment. For more investigation, the concepts related to this subject will be defined.

2. STUDY BACKGROUND

Old trees are considered as valuable genetic, botanical, cultural and even historical reservoirs in every spot on the planet earth and countless efforts are made for their conservation and persistence. Fortunately, the quality, number, and diversity of these trees are very considerable and amazing in Iran. The appropriate natural environments, people's paying attention to the proper fruit production of the trees, placement in the historical and religious places as well as the special beliefs are amongst the reasons for the exceptional longevity of the old trees. The tree has always been envisioned as the exemplary form and symbol of renovation and return to a unit origin as well as the full-length mirror of the human beings and unique thoughts. Moreover, the tree has been very respectful since long ago before the ancient Iranians. Veneration of some of the evergreen trees or old trees in Iran due to their adjacency to the holy shrines of Imams' Descendants and holy masters, as well, is a sign of their reverence in the Iranian's beliefs. During the third and fourth centuries after Islam, i.e. Samanids' Era, as well, the image and symbol of the tree are axially seen in every corner of the artworks. In Iran, many of the trees, including vine, sycamore, pomegranate, and palm, are sacred. Amongst these trees, cedar was envisaged as the tree of life in that period of time and the image of cedar has been used in all of the arts in a symbolic form (Alebrahim Dehkordi, 2016, pp. 105-114). In a glance at the background of the urban landscape works

worldwide, masterpieces can be found by Andersson (2006), Nassauer and Raskin (2014) and Richards-Rissetto and Landau (2014). In Iran, as well, numerous valuable studies have been performed in this regard. Farshad Negintaji has dealt in his Ph.D. dissertation with the investigation of the role of natural factors in the formation of the places' identity in the city of Yasouj. The results obtained from this study indicated that there is a significant relationship between the natural factors and places' identity in Yasouj and that the natural factors can be seen as one of the important cases for developing the urban landscape. The recognition and optimal use of the natural elements in designing the architectural landscape and prevention of nature's destruction cause augmentation of the identity of the place (Karimi Moshaver & Negintaji, 2017, pp. 401-408). Hamid Mahmoudi investigated the position of palm tree in enhancing the visual qualities and climatic comfort of the coastal walkways in a study (case study: coastal walkways in Bushehr) and concluded that the use of the green spaces and trees can better respond to the general public's expectations of the urban spaces and maximum presence of the citizens in the urban spaces can be accordingly witnessed. Some of the general public's expectations of the urban spaces are: beauty, unity, identity, security and comfort each of which can be enhanced via making use of the trees and green spaces thereby to bring about elevation in the quality of the urban spaces (Mahmoudi & Alimardan, 2016, pp. 43-55). In an article called "the role of natural and artificial factors in the new urban identity", Zekavat points to the idea that the natural and artificial environments have concomitantly led to the creation of the visages of the new cities in a gradual course (Zekavat, 2006). In a research titled "granting identity to the city via taking advantage of the natural elements (case study: city of Hamadan)", Ali Asghar Rahimiyun (2010) underlines the necessity of being inspired by and using nature in the creation of identity (Rahimiyun, 2012, pp. 93-104). In another study, Fereshteh Aslani dealt with the investigation of the role of tree as a natural index in the reconstructions following accidents (case study: Bam palm groves after the earthquake in 2003) and points out that all of the characteristics of a city, especially trees and vegetation that are part of the collective memory and identity of a city should be taken into consideration when making plans for post-accident reconstructions. Negligence of the issue can be followed by irreparable consequences like frustration, loss of identity and even problems in the subsistence of the people of the city. It is concluded based on this article that the reconstruction planners can encourage the people's participation and create motivations for reconstruction via designing and implementing programs like public gardens and reconstruction of the palm groves and neighborhood parks following identification of the identity-bestowing vegetation in the accident-stricken region and determination of the damage rates (Aslani, Asadian Zargar, & Montazeriun, 2019, pp. 207-218).

3. IMPORTANCE AND NECESSITY OF RESEARCH

Despite the codification and preparation of various and diverse urban development plans, the urban landscapes' identity has been neglected in the cities of Iran by the urban planners and designers and their real position has not been correctly defined and specified. In the investigation of the position of urban landscapes in the urban development plans, it can be seen that one of the main objections to the comprehensive and detailed plans is the extreme emphasis on the physical-functional goals and ignorance of tailoring the urban landscapes for enhancing their identities and lack of response to the psychological, affective, cultural and welfare needs of the citizens. Nowadays, historical and ancient works are considered as having a high value and their protection and conservation are deemed important. Such a heritage is viewed as a fixed and unchangeable point in the plans and projects; but, the urban specialists never look at trees as valuable natural and fruitful heritage while the trees are amongst the manifestations of creature and embodiments of the Creator of the world. Natural, physical and identity effects of the green spaces and natural factors, including trees, on the urban system and their various ecological, social and economic outputs in the structure of the communities are undeniable (Mohammadi, Ahadian, & Azadi Qataar, 2012, pp. 259-276). It is worth mentioning that natural intra-city factors, including trees, are amongst the most important ecological structures that, meanwhile creating public spaces and instigating urban dynamicity, can bring about continuation in the natural processes like weather streams if they are correctly planned (Barqjelveh & Sayad, 2013, pp. 327-350). As it is proved in many of the anthropological studies, trees are metaphors of the individual and social health as well as signs of continuity, memory, and reconstruction (Martos, 2016, pp. 479-495). Therefore, planting of the tree means an effort for continuing and constructing life (Nail, 2018, pp. 48-55). On the other hand, considering the lack of attention in the majority of the urban plans to the city's natural potentials, it seems that the proper application of this place for increasing the quality of environment and urban identity is a necessary and inevitable issue (Johari, Pourja'afar, Masnavi, & Haghightabin, 2013, pp. 189-204). Purposeful designing of the urban spaces and paying attention to the urban landscapes' identity, especially in the area of the old trees' protection and conservation, can corroborate a sense of belonging in the citizens and cause an increase in their participation in the city. The most prominent important aspect of this study, as opined by the researchers, is the proposition of the concept "landscape identity" with an emphasis on the protection and conservation of the old trees in the area of the urban design that can be posited as a pattern for solving the identity problems of the urban landscape.

4. STUDY METHOD

The present study is an applied research and, considering the nature of the subject and the posited hypothesis, the approach governing this study is “field recording”. The study method of the present study is of combined (quantitative and qualitative) type. In a classification of the quantitative research, as well, the present study is also considered as a survey research¹ wherein use is made of questionnaire for the fact that a set of indices has been evaluated through questionnaires (number of questionnaires and sampling method have been random); Likert’s scale has been employed for scoring the answers. After gathering the required information, the analyses of the information and data are carried out and this stage has been conducted based on the quantitative and qualitative methods. In the quantitative method, the obtained information is seminally subjected to the analysis using the statistical and drawing software packages and the results are given in the form of table, diagram, and map. In the qualitative method, as well, the data are analyzed and the various aspects of the study issue are investigated according to the basics of the theory posited for the examination of various issues such as the present study’s case which is the evaluation of the effect of old trees on the urban identity and vitality and so forth via various ways, including interview.

5. STUDY LITERATURE

Trees are very valuable in the urban spaces and grant identity to them such as the identity that the old trees dedicate to a street. The differences in the trees of two streets can make them distinguishable from one another following which each of them can be provided with a special identity. Even the type of pruning the plants and trees in the urban spaces can induce a special identity to them; this way, these spaces can be given a more accentuated identity by means of trees for enhancing the quality level of the urban spaces (Saidnia, 2000, p. 35). Old trees are more effective in the area of making more memories and they draw a lot of attentions in the urban spaces. Lynch believes that “events can also have an identity” (Lynch, 2002, pp. 74-83). Green spaces and trees make urban spaces capable of responding to the general public’s expectations and they can additionally bring about an enhancement in the quality of the urban spaces. Old trees can play the role of an ID card or a deed in the urban space and bring along the spirit and history of the past times to today’s urban spaces and make the attendants of these urban spaces establish communication with their past and with the history accommodating the old trees in its heart up to the present time. In order to render more exact and codify the issue as well as for identifying the indices related to the variable, the definitions, and scales of the urban spaces, urban streets, urban landscape, and urban landscape’s identity have been investigated.

5.1. Urban Spaces

Urban spaces are part of the open and public spaces in the cities and they are somehow reflective of the nature of collective life, i.e. the place in which citizens are present (Pakzad, 2010, p. 81). Urban spaces are objectivities perceivable by the citizens with the information sent by it not being solely physical and visual information but information that is perceived by all of the senses; thus, the landscape of an urban space includes all of the information available for a space that can be perceived by the senses and subsequently processed in the perception process; urban spaces may also be envisaged as objective-subjective-human-physical-social-spatial structures (Yusefi, Sadeghi, Abdullahi, & Charkharrin, 2015, p. 7).

5.2. City Streets

Street is considered as an urban space and an essential element in the spatial construction of the intended city. Today’s Iranian citizens imagine street more as a straightforward car-traveling passageway with its floor being covered by asphalt (Tavassoli, 2007, pp. 41-50). Streets are places wherein the social interactions and urban movements have reached their maximum quality and quantity and filled the citizens’ minds with collective memories and shared mentalities about the type and the quality of city life. The urban streets are replete with numerous and diverse events and citizens attend them for various reasons during different hours so the streets should respond to the needs of the attendants of the space. However, the primary goal of constructing the street currently is establishing a connection between the various points and connecting them to one another. It has to be always considered in designing that the streets located in highly crowded spots with a lot of activities, account for various functions and serve duties other than communication performance (Gharib, 2013, p. 50).

5.3. Urban Landscape

Information about form, performance, and meaning of space as well as about the indices of a landscape is revealed in numerous levels from surficial to fundamental in this process. However, the notions by the experts have always been expressive of two different aspects of this phrase. Some of the experts realize urban landscape as an objective reality while others believe that urban landscape can be defined in the citizens’ minds and from their perspective; another group, as well, knows both of the objective and subjective aspects as distinct properties of the urban landscape and believe, in defining this term, that the objectivity and subjectivity are necessary and enough conditions thereof. In other words, the urban landscape is a phenomenon that is only revealed through human experience and in an interaction between human beings and the environment (Yusefi, Sadeghi, Abdullahi, & Charkharrin, 2015, p. 7).

5.4. The Identity of Urban Landscape

As an element that renders the city meaningful for the citizens, the urban landscape can be employed as a factor that causes the creation of a sense of belonging to the place. Favorable urban landscape sets the ground for the dynamic and active presence of citizens in the city and it causes a sense of belonging to space due to having the identity constituents. Therefore, the urban landscape is amongst the key factors in creating identity in a place.

What grants meaning to the identity in urban landscapes is the relationship of today's human beings with their past and present lives that emerge on the cities' context with collective memory and city's mind being one of the instruments of their maintenance or generation. The ratio of the identity and urban landscape can be summarized in four interactions which are per se means for conserving identity in the urban landscape:

- The physical properties and capabilities of the city
- Perceivable meanings and concepts of the city
- Dynamic grounds of time and today's life
- Social life and civic life of the citizens (Atashinbar, 2009, pp. 45-56).

5.5. Importance of Old Trees in the Urban Spaces

"The physical environment of nature is the element constituting the urban spaces and it is the first ground on which the artificial environment is formed. It is evident that some of the qualities of the urban environment are the results of the interaction between human actions and nature's physical space" (Madanipour, 2008, p. 51). "Out of the entire assistances provided by nature to the urban landscape, the role of the tree is surely more accentuated. The interesting relationship between the urban image and the trees has a long history. The idea that the trees have structures like buildings that lead to the creation and interweaving of a plant-based architectural style has been previously accepted but the trees, in their proper position, are considered as live organs the presence of which is pleasant among our residential space" (Cullen, 2014, p. 82). "Many of the urban spaces in the cities situated in the green regions with pleasant weather and discrete and scattered textures have had green spaces. Furthermore, in the cities, the passageways and urban spaces of which lacked the green spaces, one or several important passageways that served recreational and ceremonial purposes and accommodated the rich or ended in the palaces were planted with trees. Chaharbagh Street in Isfahan is a good example of this group" (Soltanzadeh, 2010, p. 75). Vegetation is comprised of growing and changeable elements for which reason it has had diverse effects on the space and caused the enrichment of the space during different times. For example, in autumn, the falling of the trees' leaves paints the space with a different color and/or the trees become more robust and eventually old in the long run. In addition,

God's natural elements fill the nature in the artificial environment (Pakzad, 2010, p. 91).

5.6. The Effect of the Old Trees in the Urban Landscape's Identity

Plants and trees are very diverse and each of them possesses a special meaning and concept and symbolizes a specific topic. Some of the trees and plants are deciduous and some others are evergreen which constructs a different image of the urban spaces during the year for the citizens and causes identification of these spaces (Hdmn & Yazvsky, 2008, p. 114).

The trees are valuable in the urban spaces and grant identity to space such as the identity bestowed by the old trees to a street. The type of planted trees and/or the method of pruning and conservation of them in urban space can be effective in the identity thereof. This way, such spaces can be made more identified for enhancing the quality level of the urban spaces by the use of trees that play an effective role in the identification of the space as components of the urban spaces so that the people can feel sense of belonging to them because sense of belonging is latent in the meaning of identity and it is the result of identification process in its today common sense. Based on the polls, the existence of trees has a large effect on the unity and integration of the place in such a way that the inconsistent and ugly places can be concealed from view through vegetation. "Shading of the walkways and parking lots and streets is also another effective method for cooling and beautification of the urban regions. Trees can be planted in the periphery of the parkometers and/or in the middle of the internal middle lines of the parking garages and/or along the streets. In general, more shade can make the urban regions more comfortable and healthier for the individuals" (Association of America Municipal, 2008, p. 89).

6. INTRODUCING THE STUDY CASE

Ilam is the capital of Ilam Province and, in terms of the geographical position, it is located in 46° 26' of the eastern longitude and 32° 38' of the northern latitude. In regard to the geographical location, it can be additionally stated that it is situated in the south and southwest of the country. The city has four regions and 14 urban districts and 38 neighborhoods (Maleki, 2011, pp. 117-136).

6.1. Introducing the City of Ilam

The formation method of the city with its water springs and gardens was summarized to several main streets and a number of auxiliary streets. The lands were predominantly used for gardens and green spaces constituting the current texture in the center of Ilam. About 60% of the city's 20000-square-kilometer area is comprised of hills and mountains with vegetation and forests (Fig. 1). The city's growth has been

started from the center of the city at the side of the water streams and stretched more towards the west and somewhat towards the south and northwest. The central texture of the city is still the cultural, social, recreational and economic heart thereof even with the growth and development of urbanization during the recent decades in its periphery (Heidari, 2009, pp. 20-50). The disorder and confusion in the image of the landscapes in the city of Ilam is the result of the failures in the relationships between the factors influencing the urban physique and has a considerable effect on the citizens' spirits and behaviors and caused a decrease in the environmental quality in the citizens' perspectives



as well as the people's indifference towards the city and being discouraged for improving the status thereof. The shortage of studies regarding the identity of the urban landscape with an emphasis on the role of the old trees in Ilam and, on the other hand, the rapid trends of the destruction of these textures and absence of plans for organizing and designing the city image and, in sum, the effect of the old trees on the urban landscape in the area of the identity of the urban spaces is vividly discernible. Tourists' attraction and tourism development, as well, are amongst the other effects of enhancing the identity of the urban landscape.



Fig. 1. The Map of Ilam (1948), Old Trees and Green Spaces Existing Therein
(www.ilamtoday.com)

6.2. The History of the Existence of Old Trees in the City of Ilam

In the vicinity of the main mosque of Ilam, there is a beautiful park that was opened in 1971. The park reaches in the area of two hectares and it is aesthetically located in the urban space (Fig. 2). In its space, there are robust trees in a beautiful background. Due to the proper position, many individuals visit it to use the space's facilities especially during the appropriate seasons of the year (Heidari, 2009, pp. 20-50). The combination of the pine and sycamore trees

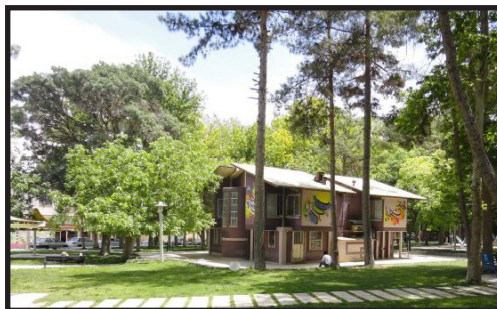


Fig. 2. Large Old Trees in Kudak Park in Ilam

in Pasdaran route and the alleys that lead to Shohada Street are amongst the most important factors of the identity of the landscape in the city of Ilam and these trees have been existent in the streets of Ilam since long ago and have become a part of the city's identity with ages of nearly 60 years. These trees have caused the creation of a suitable composition of evergreen and deciduous trees in this environment and the citizens can well perceive the temporal changes by observing the sycamore trees in various seasons of the year and discern a sense of greenness upon viewing the pine trees in the urban space (Fig. 3).



Fig. 3. Large Old Trees in Pasdaran Street in Ilam

6.2.1. Analyzing and Investigating Shohada Street in Ilam

Shohada Street is positioned in the old texture of Ilam and in the north of district 1 of the region 1. After passing the Shohada Square, one can reach the city entrance and Azadi Tunnel in the east and

Modarres Boulevard in the west. Shohada Street has been introduced as an absorbing and distributing route (Fig. 4). Shohada Street has old trees and this dates back to the time of the streets' formation. In the field studies performed on Shohada Street, it was observed that the trees are planted at the side of an old ditch on both sides of the street and this same

ditch is the border between the street and sidewalk. The space in the periphery of these trees is still intact and no designing work has been conducted in the periphery of them for creating green spaces. From the perspective of the view and the urban landscape, as well, there is seen a lot of confusion in the sidewalks and in the vicinity of the trees. The flooring of the sidewalks is mosaic. The urban furniture, like the lamp posts, benches, and dust bins are qualitatively and quantitatively in a good situation in this street.

The traffic and parking of the cars in Shohada Street is very congested and this is due to the existence of shops on this street. Of course, none of the aforementioned elements alone indicate meaning, concept, and function rather it is in conjunction with the other elements that they gain meaning. For instance, the urban spaces are formed with furniture, lighting, floor-working and green spaces and the walls, as well, become soulless without color.

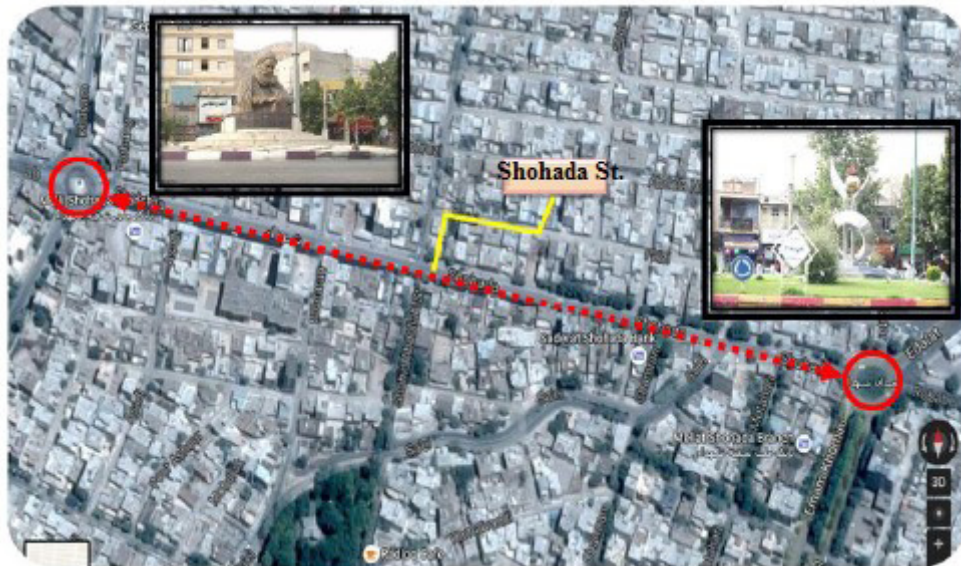


Fig. 4. The Position of Shohada Street in Ilam

6.2.2. Importance of Old Trees in Ilam's Shohada Street

Sowing of seedlings is one of the most effective and most cost-effective methods of softening the urban environment. In order to create a change in the visual identity of the city, the trees should be sufficiently large in diameter and number so that they can be able to create a special view in the city's image. Planting trees near the curbstones gives rise to a continuous shape looking like a green and vertical curtain and bringing about solidarity in the pavement space. It is via organizing and managing the trees in the urban spaces that effective measures can be taken in line with the corroboration of the urban identity and creation of a diverse space for the comfort of the citizens; in addition, the designers and managers of the city can make use of this important instrument for improving the urban spaces like Ilam the urbanization and architectural identity of which is dubious and has undergone changes during the recent years.

In the studied region, the 30- to 40-year presence of the trees has caused them to become the capital and heritage of the city. Thus, they have to be transferred to the future generations; 81% of the individuals present in the polling have underlined and confirmed the existence of the natural elements and trees in the

creation of vitality and dynamicity of the place and the sidewalks' climatic comfort. The old trees existent in a place cause it to preserve its past and old sense even with the new constructions and this has been pointed out by 79% of the individuals. The persons residing the place have demanded participation for the protection of the green spaces; 88% of the individuals have chosen the option "very high" and "high" for protecting the trees of the region and this is indicative of the sensory relationship between the citizens and the place's natural setting and, considering the polls, 95% of the individuals stated that they would choose to have a severe and bitter reaction against the individuals who wanted to cut the trees. This is while the functionalist approach has set the ground for the destruction of them. It can be generally stated that these two parts of the street with their different landscapes and different spatial qualities are reflective of a big mistake made in this city; this is a mistake that will not be corrected even after several generations and does not bring the lost identity back.

6.2.3. The Effect of Old Trees on the Identity of Landscape in Ilam's Shohada Street

Old trees can build the identity for urban spaces. For example, the identity that the old trees give to

an urban space rarely seems to be witnessed through the planting of new trees for the fact that they cannot link the citizens to their past hence they are incapable of bestowing identity to the urban spaces. The lack of small urban spaces through emphasizing the natural elements, especially the old trees, has led to the removal of the happy and cheerful spirits of the past cities. Nowadays, the old trees are being cut with the improper management and implementation of civil reconstruction activities such as the widening of the streets but everyone knows that the old trees are the heritage indicating stability and one of the most important competencies for attracting the audience to the urban spaces. During recent years,

the municipality of Ilam has started cutting off the old trees with the objective of widening Shohada Street. This intervention has caused dullness in the street's space whereas the execution of a more appropriate policy could enhance the quality of the urban spaces and create a tourism path on this street hence contributing to its economic development. This measure taken by the municipalities has been followed by reactions from the people and non-governmental organizations and resulted in the cessation of the street-widening project and part of the trees that were in danger have been saved (Table 1).

Table 1. The Role of the Old Trees in the Indicators of the Identity of the Urban Landscape

Indicator	Sub-indicator	Quantitative and Qualitative Indices
Identity of Place	Veneration of the human needs	Paying attention to such subjects as tranquility, beauty, sense of place and security
	Interest rate	The tendency for the presence and using the place through paying attention to the quality enhancement
	Lack of inclination towards substitution	Familiarity of the individual with the environment and feeling a sense of belonging to the environment
Sociability	Feeling pride for space	Feeling attachment and identification with the place
	The ability of welcoming strangers	Increasing the tourism attractions and ability of infrastructures for responding to the visitors' needs
	Participation	The possibility of all the individuals' participation for preserving the urban landscapes, especially trees
Memorability	Sense of belonging	Individuals' satisfaction of the existent landscapes and having a sense of belonging in an environment
	Being accustomed to a place	Feeling comfort by the presence in a place and tendency for presence due to the created sense of belonging
	Experience in the environment	Reminding of the extant memories of the environment's landscape in the individuals' minds
Comfort	Security	Feeling secure against the bad climatic conditions, feeling security against traffic and accidents
	Comfortability	Possibility of standing and pause, the possibility of watching, speaking, and hearing
	Enjoyment	Possibility of enjoying the climatic conditions, enjoying the existence of trees by means of the created landscape

7. DISCUSSION

In the following of this research and in order to

clarify the issue, we deal with the investigation and comparison of two parts of the street: the part with trees and the part without trees (Fig. 5).



Fig. 5. Aerial Photo of the Parts with and Without Trees on Shohada Street in Ilam

7.1. Investigation of the Part with Trees on Shohada Street

- In the intended area, trees have been planted in rows on both sides of the street within a distance from the sidewalk and the street. This same issue is effective in the beautification of the street's image and securing of the spaces. In various seasons, different landscapes have been created that influence the human psyche and soul.
- The goal of planting trees in the margin of the street is more related to the controlling of sound and light and street's traffic for creating a favorable urban landscape and image and enhancing the environment's quality.



Fig. 6. A View of the Old Trees in Shohada Street in Ilam in 2016

- Creation of the shade and the cooling characteristic of the trees is one of their other positive effects in such a way that shade is created during summer and the need for ventilation is lowered and the wind force is mitigated during winter.
- The pollution of air in Ilam due to the aerosols and dust particles coming from the western countries has become a severe problem with very acute outcomes for the citizens of the city. The old trees can be effective in reducing the adverse effects of the microparticles in such a way that it has been observed in an evaluation of the questionnaire results that 88% of the individuals have confirmed the issue and knew about it (Fig. 6).



7.2. Investigation of the Part without Tree in Shohada Street

- During recent years, the initiation of the project for widening Ilam's streets, including Shohada Street, is an excuse for endangering the life of trees and cutting them for patching and widening the streets. The operationalization of this goal in part of Shohada Street has led to a solely vehicle-moving route in which the other transportation methods, including active transportation, have been neglected and the

individuals' tendencies for pausing and spending time have been demolished.

- Cutting of trees in part of Shohada Street has eliminated the old configuration that these elements had created alongside one another during years and caused the creation of a negative 3D environment with urban landscape that is crawling with urban problems and blemishes; the sycamore trees can be proper solutions in concealing the problems of the buildings and urban installations' views and creating an environment featuring unity (Fig.7).



Fig. 7. A View of the Part without Old Trees in Shohada Street in Ilam in 2016



7.3. Comparison of the Parts with and without Trees

One of the methods by the aid of which one can get aware of the people's notions and demands is a questionnaire that has been used in the present study, as well. The people's ideas have been expressed in

the context of the current research paper. Most of the people attending Shohada Street were shopkeepers and their clients as well as residents. Therefore, paying attention to the satisfaction of their needs and meeting their expectations from this street should be taken into consideration (chart. 1).

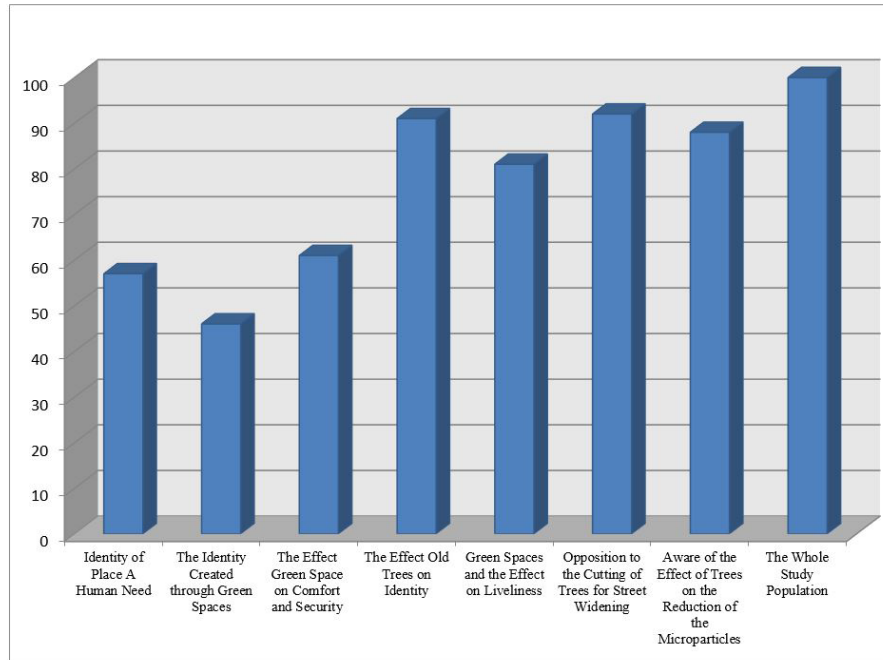


Chart 1. Analyzing the Questionnaire's Results

Consistency with the environment occurs in the long run and with limitations and the existence of numerous factors alongside one another, including old trees, buildings, roads, traffic hours and signs, create an image in the minds of the residents and non-natives and their interrelationships causes the creation of identity. The old residents know the old trees existent in Shohada Street as part of the identity of the urban landscape in this street and feel a special attachment to these old trees and have protected and supported these old trees as valuable natural heritage. The existence of traffic in Shohada Street has caused the widening of this street to be taken into account while the destruction of these old and memorable passageways has damaged the identity in Ilam and these harms might per se be the origin of more substantial damages to the living urban spaces. 76% of the individuals realize the old trees to have a very accentuated role as natural elements of the urban landscape in creating and enhancing the identity hence attention should be paid to them. According to the interviews, the old trees in Shohada Street create a feeling of comfort and security in regard of the urban landscape in the citizens in such a way that 61% of the citizens attending the polling claimed the same issue and asserted the large effect of it on the feeling of tranquility and security. In the studied area, 65% of the individuals claimed that the existence of the old trees has a large deal of effect on the beauty of the place. Most of the citizens consider the distinction of a place from the others or the

very identity of the place as being in the natural elements and trees and 46% of the citizens know the identity of the city's streets as being to some extent related to the green spaces.

8. CONCLUSION

It can be concluded based on the materials presented in the present study that, considering the climate of our country, it is necessary to pay a particular attention to green spaces, especially the old trees because the existence of the trees in the urban streets is reflective of the old bond between the human and the nature hence, in order to improve this relationship, efforts should be made for protecting the old trees. The existence of the trees, especially the old trees, grants a special identity to the urban spaces and causes distinction in those spaces from the other ones. The trees make urban spaces and streets more beautiful and render the structures more coherent. Some of the general public's expectations of the urban spaces are beauty, unity, identity, security and comfort each of which can be enhanced through taking advantage of the trees and green spaces thereby to bring about identity in the landscapes.

Shading of the urban spaces is an effective method for cooling and creating climatic comfort for the human beings and rendering the sustainability of the urban spaces (especially during the hot summer days) and

this eventually causes more use of the space and more presence of the people therein and causes the sense of belonging in the people to their city. The effect of the old trees on the identity of the urban landscapes is in such a way that their elimination results in the destruction of the configuration that has been formed during years in the body of the city and minds of the people and coming back to it will be very difficult. The old trees can respond to the general public's expectations better and be a factor encouraging the citizens' maximum presence in the city. The trees give the citizens and region's residents a sense of "identification" and, considering the inharmonic growth of the cities and destruction of the green spaces and cutting of the old trees, it is necessary to adopt regulations that have the required executive power. Any executive measure by the executive branches should be dependent on the protection of the green spaces, especially conservation of the old trees as important factors in the identity of the urban landscape.

9. SUGGESTIONS

- Training specialized, skillful and, in the meantime,

committed individuals in line with taking care and protecting these old trees to the maximum possible extent

- Informing people of the favorable effects of the green spaces and existence of the old trees and encouraging the people's participation in their management

- Cooperation between the municipalities and local officials and use of the protective policies for creating streets with special and touristic urban landscapes and eventually such collaborations increase the citizens' support of the green spaces and conservation of the old trees and preserving of the identity of the street's landscape

- Involving the regional culture in the designing of green spaces with trees

- Conserving of the old trees in the streets in line with the protection of the identity of the street's urban landscape

- In case of the need for changes in the area of street widening, these changes should be in such a way that the conservation of the old trees and preservation of the identity of the street's landscape be the main goals

- Planting trees in the margin of the local street for parking and shade.

END NOTE

1. Survey is a method for obtaining information about the perspectives, beliefs, ideas, behaviors or specifications of a group in a society's members and questionnaire is widely used in this method. The statistics are attained via performing research.

REFERENCES

- Alebrahim Dehkordi, S. (2016). Studying the Role and Symbolic Meanings of Cypress Tree (Sarv) in Miniatures of "Tahmasbi Shahnameh". *Baghe Nazar Journal*, 13(45), 105-114. http://www.bagh-sj.com/article_43407_6fa4ba457429bdcef1_b8a5811c7b1b28.pdf
- Andersson, E. (2006). Urban Landscapes and Sustainable Cities. *Ecology and Society*, 11(1), 34-41. <http://www.ecologyandsociety.org/vol11/iss1/art34/>
- Aslani, F., Asadian Zargar, N., & Montazeriun, M. (2019). The Role of Trees as a Natural Index in Post-disaster Reconstruction (Case Study: Palm Groves of Bam, Following the 2003 Bam Earthquake). *Journal Disaster Prev. Manag. Know.* 9(2). 207-218. <http://dpmk.ir/article-1-265-fa.html>
- Atashinbar, M. (2009). Continuity of Identity in the Urban Landscape. *Journal of Garden View*, (12), 45-56. https://www.civilica.com/Paper-JR_BAGH-JR_BAGH-6-12_004.html
- Barqjelveh, S., & Sayad, N. (2013). Introducing Model for Evaluating the Quality of Public Spaces Resulting from the Regeneration of Urban Natural Environments Based on Components of Sustainable Landscape. *Urban Management Journal*, 11 (32), 327-350. <http://ijurm.imo.org.ir/article-1-89-fa.html>
- Bemanian, M.R., & Saleh, E. (2011). Conceptual Study of Iranian Garden Design from the Standpoint of Phenomenology in Landscape Architecture, Genealogy and Indexology. *Urban Management Journal*, 9 (28), 61-80. <http://ijurm.imo.org.ir/article-1-96-fa.html>
- Cullen, G. (2014). Selection Urban Landscape. (M. Tabibian, Trans.). Tehran. Tehran University Press, Tehran, Iran, 82-87.
- Gharib, F. (2013). Communication Network in Urban Design. Tehran University Press, 50-55.
- Hdmn, R., & Yazvsky, A. (2008). Urban Design Fundamentals. (M. Razia, & M. Abaszadegan, Trans.). Tehran. Iran University of Science and Technology. 114.
- Heidery, Sh. (2009). Ilam City in Search of Identity. Center for the Study and Research of Urban Planning and Architecture, 20-50.
- Johari, F., & Poor Jafar, M.R., & Masnavi, M.R., & Haqiqat Bin, M. (2013). Analyzing of Relationship among Important Buildings with Using of Natural Elements Case Study: The surrounding region of the old core of the city of Karaj. *Urban Management Journal*, 11 (31), 189-204. <http://ijurm.imo.org.ir/article-1-51-fa.html>
- Karimi Moshaver, m., & Negintaji, F. (2017). The Role of Natural Factors in the Formation of Location Identity (Case Study of Yasuj City). *Urban Management Journal*, 16 (48), 401-408. <http://ijurm.imo.org.ir/article-1-1997-fa.html>
- Lynch, K. (2002). City View Review (City Mental View), (Golkar, CY. Trans.). Safeh Quarterly, 34(12), 74-83. Tehran. <https://www.magiran.com/p70397>
- Mahmoudi, H., & Alimardani, M. (2016). Palm Tree Position in Promoting Visual Quality and Climatic Comfort Coastal Walkways Case Study: Bushehr Beach Walkways Journal Sustainable Architecture and Urban Development. 4(1), 43-55. https://www.civilica.com/Paper-JR_SAUD-JR_SAUD-4-1_004.htm
- Madanipoor, A. (2008). Urban Space Design. Tehran. Processing and Urban Planning, 51-55.
- Maleki, S. (2011). Measuring Sustainable Development in Urban Areas Using Planning Techniques (Case Study: Ilam City). *Journal of Geography and Development*, 9(21), 117-136. doi. 10.22111/gdij.2011.584
- Martos, A., Pacheco-Torress, R., Ordonez, J., & Jadraque-Gago, E. (2016). Towards Successful Environmental Performance of Sustainable Cities: Intervening Sectors. A Review. *Renewable and Sustainable Energy Reviews*, 57, 479-495. <https://www.sciencedirect.com/science/article/pii/S1364032115014781>
- Mohammadi, J., & Ahadian, M., & Azadi Qataar, S. (2012). Analysis and Evaluation of Sustainable Distribution and Development of Urban Green Spaces (Case Study: Miandoab City). *Urban Management Journal*, 10 (29), 259-276. <http://ijurm.imo.org.ir/article-1-137-fa.html>
- Municipal Association of America, Planning and Urban Design Standards of Environmental Management. (2008). (Mansourian, & N. Qashqai, Trans.). Tehran. Lightning (2). 40.
- Nail, S. (2018). Memory and Resilience. A Two-pronged Approach to Natural Spaces in Colombia's Transition to a Peaceful Society. *Urban Forestry & Urban Greening*, 31, 48-55. <https://doi.org/10.1016/j.ufug.2018.01.020>
- Nassauer, J.I., & Raskin, J. (2014). Urban Vacancy and Land Use Legacies: A Frontier for Urban Ecological Research, Design, and Planning. *Landscape and Urban Planning*, 125, 245-253. [journal home page: www.elsevier.com/locate/landurbplan](http://www.elsevier.com/locate/landurbplan)
- Pakzad, J. (2010). Theory and Urban Design Process. Tehran. Department of Housing and Urban Development. 81-91.
- Rahimiyon, A. (2012). The Quest for Urban Identity through Using Natural Elements in Cities (Case Study: City of Hamadan, Iran). *Journal City Identity*, 5(9).93-104. http://hoviatshtahr.srbiau.ac.ir/article_1193_4dced-098831419205c8805af18b735a9.pdf

- Richards-Rissetto, H., & Landau, K. (2014). Movement as a Means of Social (Re) Production: Using GIS to Measure Social Integration across Urban Landscapes. *Journal of Archaeological Science*, 41, 365-375. http://hoviatsahr.srbiau.ac.ir/article_1193_4dced-098831419205c8805af18b735a9.pdf
- Saidinia, A. (2000). Municipality Green Book, Research Assistant, Department of Applied Research, University of Tehran; Municipalities Organization Publications.
- Soltanzadeh, H. (2010). Urban Spaces in Historical Contexts. Tehran. Cultural Research Bureau.75.
- Tafhami, R., & Moharreri, M. (2014). Small Urban Spaces Designed Based on Old Trees Case Study: Mashhad Sanai Street. National Conference on Architecture, Urban Planning and Sustainable Development of Vernacular Architecture with a Focus on Sustainable City. 7-10. https://www.civilica.com/Paper-APSD01-APSD01_192.html
- Tavasoli, M., & Bonyadi, N. (2007). Designing Urban Space. Tehran. Press Shahidi. 41-50.
- www.ilamtoday.com. https://www.ilamtoday.com/img_bank/img/M13891023_ilam_1330.jpg
- Yusefi, A., Sadeghi, A., Abdullahy, S., & Charkhzareen, M. (2015). Urban Landscape. National Conference on Urban Development-Oriented Culture.5-7. https://www.civilica.com/Paper-CUPNCO1-CUPNCO1_042.html
- Zekavat, K. (2006). Identity of New Cities - The Role of Natural and Artificial Factors, International Conference on New Cities, Tehran. https://www.civilica.com/Paper-ICONT01-ICONT01_061.html

HOW TO CITE THIS ARTICLE

Molaei, F., Borumandan, M.T., & Gholamian, M. (2019). Investigating the Role of Old Trees in the Identity of Urban Landscapes; Case Study: Shohada Street in the City of Ilam. *Armanshahr Architecture & Urban Development Journal*. 12(28), 157-169.

DOI:10.22034/AAUD.2019.97369

URL: http://www.armanshahrjournal.com/article_97369.html



