

مطالعه تطبیقی خانه‌های تاریخی و معاصر کرمانشاه به منظور شناسایی شیوه‌های توانمندسازی خرد فضاها*

فائزه طاهری سرمد^۱-علیرضا عینی‌فر^{۲*}-آزاده شاهچراغی^۳

۱. دانشجوی دکتری معماری، واحد علوم و تحقیقات، دانشگاه آزاد اسلامی، تهران، ایران.
۲. استاد گروه معماری، پردیس هنرهای زیبا، دانشگاه تهران، تهران، ایران (نویسنده مسئول).
۳. دانشیار گروه معماری، واحد علوم و تحقیقات، دانشگاه آزاد اسلامی، تهران، ایران.

تاریخ دریافت: ۹۷/۱۲/۱۰ تاریخ اصلاحات: ۹۸/۱۱/۱۶ تاریخ پذیرش نهایی: ۹۸/۱۱/۱۹ تاریخ انتشار: ۰۰/۰۶/۳۱

چکیده

فضا به‌عنوان جوهره معماری نیازمند شیوه‌هایی جهت تقویت و استفاده بهینه از خرد فضاها است که از آن‌ها به‌عنوان شیوه‌های توانمندسازی خرد فضا یاد می‌شود. شیوه‌هایی که جامعه‌ها در زمان و مکان مشخص، برای توانمندسازی فضا در تعامل با سرزمین، تاریخ و توان‌های محیطی و همچنین شیوه زندگی خود استفاده کرده‌اند. هدف این پژوهش بررسی شیوه‌های توانمندسازی خرد فضاها در خانه می‌باشد؛ تا در این شیوه‌ها، راهکارهای مؤثر برای بهبود کیفیت مسکن معاصر به‌دست آید. این پژوهش به دنبال پاسخگویی به این پرسش‌ها است: شیوه‌های توانمندسازی خرد فضاها کدامند؟ شیوه‌های توانمندسازی خرد فضاها در خانه‌های تاریخی و معاصر به چه شکل می‌باشد؟ چه راهکارهایی برای استفاده از شیوه‌های توانمندسازی خرد فضاها در مسکن امروز وجود دارد؟ این تحقیق به روش کیفی انجام شده و برای ارزیابی نهایی از تحلیل داده‌ها بهره گرفته‌است. این مطالعه ابتدا به باز تعریف مفاهیم و روش‌های توانمندسازی خرد فضاها می‌پردازد و در ادامه با برگزیدن خانه‌های دوره قاجاریه، پهلوی و معاصر از سه بافت کهن، میانی و جدید شهر کرمانشاه به‌عنوان منبع و با مطالعات میدانی و حضور در این خانه‌ها به بررسی خرد فضاها و بررسی تطبیقی این خانه‌ها پرداخته است. در این مسیر از مطالعات اسنادی و کتابخانه‌ای و تحلیل نقشه‌ها استفاده شده است. نتایج نشان می‌دهد که تفاوت معماری سنتی و معماری امروزی در چگونگی طراحی همگرا و واگرا در عناصر معماری می‌باشد. سازمان فضایی خانه که در خانه‌های سنتی به‌صورت همگرا، جوانب گوناگونی از جمله پاسخگویی به شیوه زندگی، ایجاد تنوع نوری و چشم‌اندازی، برقراری ارتباط متقابل با طبیعت و تأمین ایستایی و آسایش را نظام می‌بخشید و یکپارچه می‌ساخت، در خانه‌های معاصر به سمت واگرایی سوق داده می‌شود. شیوه‌های طراحی همگرا مستلزم استفاده از شیوه‌های توانمندسازی خرد فضاهاست.

واژگان کلیدی: توانمندسازی فضا، تعریف فضا، ترکیب فضا، سازگاری فضا.

* این مقاله برگرفته از رساله دکتری نویسنده اول با عنوان «تبیین الگوهای سنتی در پیکره‌بندی مسکن مطلوب ایرانی» می‌باشد که در دانشکده هنر و معماری دانشگاه آزاد اسلامی، واحد علوم و تحقیقات تهران به راهنمایی نویسنده دوم و مشاوره نویسنده سوم در سال ۱۳۹۸ ارائه شده است.
** E_mail: aeinifar@ut.ac.ir

۱. مقدمه

۱. بررسی شیوه‌های توانمندسازی خردفضاها؛ ۲. بررسی شیوه‌های توانمندسازی خردفضاها در خانه‌های تاریخی و معاصر و ۳. ارائه راهکارهایی جهت استفاده مجدد از این شیوه‌ها. پژوهش حاضر، با شناخت اهمیت موضوع مسکن و کیفیت مطلوب آن، ضرورت پرداخت و مطالعه در این زمینه را، با توجه به شیوه‌های توانمندسازی در خانه سنتی- تاریخی و نیز با توجه به نیازها و شرایط جامعه کنونی ضروری می‌داند.

۲. روش تحقیق

روش تحقیق، ترکیبی از روش‌های توصیفی و تحلیلی است، که در آن نمونه‌های پژوهش با توجه به عوامل اصلی مورد ارزیابی قرار گرفته‌اند. چارچوب نظری با استفاده از روش کتابخانه‌ای و مرور کتب و مقالات در ارتباط با شیوه‌های توانمندسازی خردفضاها (تعریف فضا، ترکیب فضا، تمایز فضا، شیوه‌های ساختن و سازگاری فضا)، محیط مسکونی و کیفیت آن تعیین شده است. نمونه‌های پژوهش از دوره‌های تاریخی (قاجاریه، اواخر قاجار و پهلوی) و معاصر به ترتیب از بافت کهن، میانی و جدید شهر کرمانشاه انتخاب شده، تا گذار و تغییر در روند شیوه‌های ساماندهی خردفضاها در خانه آشکار شود. برای این منظور از مشاهده عینی و میدانی و نیز بررسی نقشه‌های مربوطه به تحلیل نمونه‌های پژوهش استفاده شده است. با توجه به یکسان بودن شیوه‌های توانمندسازی در خانه‌های هر دوره تاریخی (قاجاریه و پهلوی) و خانه‌های معاصر (ویلائی، آپارتمانی و مجتمع مسکونی)، برای پرهیز از تکرار از هر مورد یک نمونه انتخاب شده است (شکل ۱).

معماری هنر ساماندهی فضا است. در خانه‌های سنتی سازمان و تنظیم فضا برای انجام همه فعالیت‌های روزانه زندگی، برای رسیدن به هدف ویژه که معنای زندگی می‌باشد، صورت می‌پذیرد (نقره‌کار، ۱۳۸۹، ۱۷۴). شیوه‌های توانمندسازی فضا اعم از تعریف فضا، ترکیب فضا، نمایش فضا و سازگاری فضا است که سبب می‌شود در خانه‌های سنتی فضا آزاد شود و سه‌گونه فضایی متمایز (باز، بسته و پوشیده)، از طریق سه عنصر شکل دهنده (سقف، کف و دیوار) تعریف شود و ضمن برخورداری از استقلال فضایی، به وسیله عناصر دیگری (چون در و پنجره) با فضای مجاور خود ترکیب و سبب بسط چشم‌اندازی و نوری می‌شوند. همچنین وجود عناصر طبیعی سبب بی‌نیازی خانه‌های سنتی از سیستم‌های مکانیکی امروزی بوده است. شیوه‌های توانمندسازی در سازمان فضایی خانه‌های تاریخی- سنتی سبب می‌شود؛ که شکل‌گیری هر جزء از فضاها این خانه به شیوه‌ای چند جانبه به شکل‌گیری اجزای دیگر فضاها، مرتبط باشد. نه تنها انواع فضاها باز، بسته و پوشیده مرتبط با هم شکل گرفته، تعریف، ترکیب می‌شوند و توان‌های یکدیگر را در بسط فضایی تقویت می‌کنند، بلکه انواع جزء فضاها متعلق به گونه‌های پوشیده، باز و بسته نیز در ارتباط باهم انتظام می‌یابند (حائری‌مازندرانی، ۱۳۸۷، ۱۳۶). امروزه عدم رضایت از کیفیت معماری، همه را به تأمل واداشته است؛ این حس نارضایتی به خصوص در خانه‌ها که باید مأمن ساکنان باشد، حادثتر است (آصفی و ایمانی، ۱۳۹۱، ۶۴). پژوهش به دنبال سه هدف می‌باشد:

شکل ۱: ساختار کلی پژوهش



۳. پیشینه تحقیق

در ایران از دهه چهل شمسی به بعد شکل‌های جدیدی از خانه پدید آمد که از دستاوردهای خانه‌های سنتی بهره کمی برده بودند. این تغییر به‌طور عمده به نقش فضا در خانه‌های معاصر مربوط است. در خانه‌های سنتی، اجزا در عین برخورداری از استقلال و تعریف مشخص، باهم ترکیب شده تا فضاها را درون سازمان فضایی و جزء فضاها نیز در ترکیب با هم کلیت سازمان فضایی را شکل دهند، بنابراین نه تنها اجزاء بلکه ترکیب اجزاء نیز قابل استفاده بودند و بهره‌وری از کل سازمان فضایی یک خانه امکانپذیر می‌شد. در خانه‌های معاصر اگرچه هنوز سقف و کف و دیوار محدوده فضاها را تشکیل می‌دهند، اما جزء فضاها شرایطی را ایجاد نمی‌کنند تا سازمان فضایی خانه‌های معاصر به‌طور کامل قابل استفاده باشند (حائری‌مازندرانی، ۱۳۸۷، ۱۱۴). پیشینه تحقیق را می‌توان در دو زمینه معرفی کرد:

در زمینه منابع مربوط به توانمندسازی فضا می‌توان به کتاب «خانه، فرهنگ، طبیعت» حائری‌مازندرانی (۱۳۸۸) اشاره کرد که در آن موضوعات مختلفی از جمله ادراک فضایی، بسط نوری و چشم‌اندازی، حریم، تنوع فضایی و غیره در توانمندسازی فضا مؤثر شناخته شده و در خانه‌های سنتی شهرهای کاشان، همدان، شیراز بررسی شده‌اند. همچنین در سال ۱۳۹۲ در مقاله‌ای نقش پنجره، ارسی و بازشوها در توانمندسازی فضاهای خانه‌های ایرانی مطرح می‌شود. در ضمن در مقاله "Architecture as Empowerment: The Participatory Approach in South Africa" نقش مشارکت اجتماعی در توانمندسازی فضا در جنوب آفریقا مورد نظر قرار گرفته است.

در زمینه منابعی که به بررسی عوامل مرتبط با توانمندسازی خردفضاها می‌پردازد: در مقاله "Evaluation Of Traditional Iranian House And Match It With Modern Housing" در سال ۲۰۱۲ موضوعاتی از جمله هندسه، حوزه‌بندی، تنوع و سادگی، سلسله مرتب فضایی، درونگرایی و محرمیت در خانه‌های سنتی و معاصر یزد مورد بررسی قرار گرفت. مقاله "Different Ways of Space Based on the Architectural Models of Traditional Houses" در سال ۲۰۱۶ نگاشته شد که در این مقاله سازمان‌دهی فضایی و موضوعاتی از جمله تنوع، سلسله مراتب، انعطاف‌پذیری، درونگرایی و خوانایی در خانه‌های قزوین مورد پژوهش قرار می‌گیرد. همچنین در سال ۲۰۱۷ مقاله "Evolution of Residential Building in Iran based on Organization of Space" به مقایسه حیاط و فضای باز و اتاق‌ها در خانه‌های سنتی و مدرن پرداخته و به نقش درونگرایی، محرمیت، انعطاف‌پذیری، سازماندهی و ارتباطات فضایی و قلمرو فضاهای شخصی در کیفیت فضای دوره‌های مختلف تاریخی در ایران اشاره دارد و همچنین خردفضاها از جمله ورودی، اتاق، حیاط و

آشپزخانه در خانه‌های امروزی در این مقاله مورد بررسی قرار می‌گیرد. مقاله دیگری به نام "Explaining the Role of Diversity in Creating Life in Iranian House Based on Christopher Alexander's Opinion and Focusing on Boundary Spaces" نگاشته شد و نویسندگان تنوع را در مقیاس‌های مختلف از جمله فضای باز و بسته و پوشیده، در اندازه، فاصله و خصوصیات فضاهای خانه بررسی و به موضوعاتی از جمله سلسله‌مراتب عرصه‌ها، تناسب فضاها و هندسه در خانه‌های سنتی پرداخته‌اند. در پژوهشی به نام «زمینه شامل بیان معماری؛ بروز حقیقت معماری» در سال ۱۳۸۵ به بررسی همگرایی و هم‌بینی در خانه‌های سنتی و واگرایی در معماری امروزی می‌پردازد. مطالعه این منابع نشان می‌دهد که فضای باز، بسته، پوشیده (تعریف فضا) و حریم، فضای مکث، بسط نوری و چشم‌اندازی (ترکیب فضا) و تنوع فضایی، رنگ، نور، تزئینات (نمایش فضا) و همسازی بنا با اقلیم و سازه (سازه و سازگاری فضا) از گذشته در ساختار خانه‌ها حضور داشته و سبب توانمندسازی فضاها شده است.

۴. شیوه‌های توانمندسازی جزء فضاها

شیوه‌های توانمندسازی فضا شامل تعریف فضا، ترکیب فضا، نمایش فضا و سازگاری فضا است که عدم توجه کافی مسکن معاصر به این موضوع باعث شده است که مردم از ارزش‌های آن از جمله تنوع فضایی، استفاده از رنگ و نور، حریم‌ها و انعطاف‌پذیری فضا، آسایش حرارتی و عدم استفاده از وسایل مکانیکی و غیره کم بهره بمانند.

۴-۱- شیوه‌های تعریف فضا

فضا دارای عناصری تعیین‌کننده و محدودکننده و قابل اندازه‌گیری و ترکیب مجدد می‌باشد (معماریان، ۱۳۸۹، ۲۴۳). ویژگی‌های تأثیرگذار دیگر که بر درک انسان از فضا اثرگذار است شامل رنگ و نور، صوت و نحوه پخش آن، حرکت یا سکون انسان در آن و جهت قرارگیری انسان در فضا است. منظور از شیوه‌های تعریف کننده فضا، تعیین چگونگی نقش عناصر معمارانه در معرفی فضا است (حائری‌مازندرانی، ۱۳۸۷، ۹۸). کالبد بنا مجموعه‌ای از فضای باز، فضای بسته و پوشیده است. اصلی‌ترین وضعیت سازمان فضایی، حضور هم‌زمان و هم‌مکان فضای باز، پوشیده و بسته و انواع ترکیب آن‌ها در قالب الگوهای فضایی توانمند بود. تعریف داشتن فضا و خوانایی فضا در خانه نشان‌دهنده کیفیت در خانه است که تصویر واضحی در ذهن ناظر ایجاد می‌کند. فضاهای خانه نه تنها قابل مشاهده هستند بلکه نشان‌دهنده همه حواس‌های انسان است و به فرد کمک می‌کند خود را در فضا پیدا کند و احساس امنیت را در آن فضا داشته‌باشد.

۴-۲- شیوه‌های ترکیب فضا

قابلیت تنظیم آرامش در چارچوب یک محیط ساخته شده

این موضوع، با تمایز ایجاد شده در اثر تغییر عملکرد فضا متفاوت است. به عبارت دیگر تنوع خلق شده باید در ارتباط با فضا باشد نه تمایز در اثر اختصاص عملکردهای گوناگون به فضا (همان، ۱۰۶). خرد فضاهای خانه‌های تاریخی از منظر ابعاد، کف، طراحی دیوارها و ارتفاع و سازه سقف متنوع است (حائری‌مازندرانی، ملکوتی و اسماعیلی، ۱۳۹۲، ۱۳). خانه ایرانی خانه‌ای ساده اما متنوع با انواع فضاهای مختلف است. به منظور ایجاد تشخیص در هر خرد فضا، می‌باید سقف، کف و بدنه هر یک از انواع سه گانه فضاها از طریق خصوصیات شکلی، ابعادی و نمایشی (نوع رنگ و ترکیب مصالح یا استفاده از آب، گل و گیاه) متنوع و متفاوت شوند.

۳-۳-۱- عناصر معماری و شیوه‌های توانمندسازی

در ادبیات معماری معاصر، هر بنا به دو بخش الگوها و عناصر معماری تقسیم می‌شود. در اصطلاح معاصر، منظور از عناصر معماری (Elements of Architecture) به طور واضح ستون، پنجره، در، دیوار، کف، سقف و از این قبیل می‌باشد. عناصر معماری، بخشی از الگوهای فضایی را شامل می‌شوند که در شکل‌دهی، مضمون‌بخشی و ایجاد حالت، ایفای نقش می‌کنند (حائری‌مازندرانی، ۱۳۸۷، ۱۹۷). نقش عناصر در توانمندسازی فضا متفاوت است (جدول ۱).

به انعطاف‌پذیری به عنوان یکی از کیفیات فضا بستگی دارد (شکور و خاموشی، ۱۳۹۵، ۱). اگرچه فضای معماری فضایی کاملاً مشخص است، به علت‌های مختلف ممکن است این نیاز وجود داشته باشد که فضا به گونه‌ای قابل تغییر طرح‌ریزی شود (Groter, 2014, p. 204). برخی از محیط‌ها بدون تغییر و ساماندهی مجدد، فضای بسیاری از فعالیت‌ها را تأمین می‌کنند. بعضی از محیط‌ها برای تأمین فعالیت‌های مختلف به راحتی قابل تغییرند (Lang, 2009, p. 134). بنابراین منظور از شیوه‌های ترکیب فضا، چگونگی کنار هم قرار گرفتن فضاهاست. در شکل‌گیری سازمان فضایی، هیچ فضایی در خانه تمام شده و مسدود نیست و هر فضایی در عین استقلال، می‌تواند با فضای اطراف خود ترکیب شود (عبدالله‌زاده و ارژمند، ۱۳۹۱، ۸). تحقق این موضوع در گرو خلق فضاهای بینابینی و حریم است. فضای حریم نقش جداکننده میان دو فضا را ایفا می‌کند و در شرایطی که شیوه زندگی ضرورت ترکیب این فضاها به یکدیگر را ایجاد کند، این دو گونه فضا، خود به عنوان فضایی قابل استفاده و به شکل بسط دهنده فضا بین دو فضا بوده، و به توان فضاها می‌افزاید (حائری‌مازندرانی، ۱۳۸۷، ۱۰۲).

۳-۳-۴- نمایش فضا

شیوه‌های نمایش فضا، چگونگی متمایز شدن فضاهاست.

جدول ۱: نقش عناصر معماری در توانمندسازی فضا

دیوار	تعریف کننده‌های فضا	کف	فضای تعریف شده
سقف			
در	عناصر ترکیب کننده فضا، بسط نوری، بسط چشم‌اندازی و بسط فضایی	پنجره، نورگیر	فضای منبسط شده
ستون			
نور، روشنایی و تاریکی	عناصر تمایزدهنده فضا	رنگ، مصالح، نقش	فضای متمایز شده
بلندی و کوتاهی			
پر و خالی فضا			
هدایت هوا	جان بخشیدن به فضا اختیارات معمارانه	حضور نور، طیف سایه و روشن	فضای غنی شده
		بهره‌گیری از چشم‌انداز	

(حائری‌مازندرانی، ۱۳۸۷، ۱۱۱)

تنظیم و نمایش فضا و همچنین ترکیب فضاها نقش اساسی را ایفا می‌کند. دیوار در معماری ایران، معادل گذشتن و پیوستن می‌باشد نه انسداد و جدایی. حضور طاقچه‌ها و

۳-۳-۱-۱- دیوار

در معماری ایران، دیوار نه تنها به عنوان فضاهای جداگانه برای پناهگاه و امنیت، بلکه برای تعیین سطوح فضاها،

عمومی و خصوصی نقش‌های مختلف دارد (اردلان و بختیار، ۱۳۹۱، ۶۹). سقف علاوه بر این که در دو فضای بسته و پوشیده در افزایش توانمندی و تنوع فضا استفاده می‌شود، بلکه در معماری خانه‌های سنتی درجات گوناگون پوشیدگی سقف بر روی فضاهای باز نیز طیفی از تجربه‌های نوری و فضایی و سایه و روشن را در فضای باز خلق می‌کند (حائری‌مازندرانی، ۱۳۸۷، ۱۱۱).

۴-۳-۱-۴- پنجره

در ساختار پنجره‌های بناهای سنتی، ویژگی‌های فرهنگی و محیطی دیده می‌شود. پنجره‌های ارسی یکی از نمونه‌های بارز پنجره‌های ایرانی است (والیانی و حسینیان، ۱۳۹۳، ۷) (شکل ۱). با تنظیم پنجره‌های ارسی در یک جبهه فضای داخلی یا بین دو جبهه فضا از ارسی به‌عنوان تهویه‌کننده فضا، عامل کوران هوا و یا عبور دهنده نسیم ملایمی از باد استفاده می‌شود. ساختار پنجره‌های ارسی و همچنین موقعیت قرارگیری آن‌ها در خانه‌های سنتی موجب انعطاف‌پذیری فضا می‌شود (اخوی‌زادگان، ۱۳۹۲، ۴).

رفها در بدنه دیوار اتاق‌ها، آن را از حالت صاف خارج و معماری از این طریق در آرایش فضا مشارکت می‌کند. اتصال، تداوم و تسلسل فضاها از طریق در نظر گرفتن درگاه، در، پنجره و یا قاب کوچک‌تر در درون دیوارها، در خلق بسط فضایی، بسط چشم اندازی و بسط نوری ایفای نقش می‌کند (همان، ۱۹۸).

۴-۳-۱-۲- کف

طراحی کف در هر جزء فضا اعم از این که باز، پوشیده یا بسته باشد، باعث تقویت تعریف، ترکیب و تشخیص فضا می‌شود. طراحی کف با انواع شرایط مکث و عبور، توقف - گذار، قلمروهای عمومی- خصوصی، احساس‌های تداوم و پیوستگی در ارتباط است. تنوع فضایی از طریق اختلاف ارتفاعی کف‌ها و تشخیص فضایی از طریق نمایش و ترکیب ویژگی‌های بافت، رنگ و جنس مصالح در کف به‌دست می‌آید (همان، ۱۱۲).

۴-۳-۱-۳- سقف

سقف بر حسب ابعاد و محل استقرار نسبت به قلمروهای

شکل ۲: پنجره ارسی خانه بیگلربیگی



(آرشو سازمان میراث فرهنگی و صنایع دستی و گردشگری کرمانشاه، ۱۳۹۷)

۴-۴- شیوه‌های سازه و سازگاری فضا

خانه فضایی است که آدمیان در درون آن امنیت داشته‌باشند، آسایش و آرامش کسب کنند و ایمنی، آسایش و آرامش، از ارزش‌های مشابه و معادل در داخل سازمان فضایی برخوردار هستند. معماری خانه‌های سنتی دانشی میان رشته‌ای است که پاسخ‌دهنده به ضرورت‌های ایستایی و آسایش بوده و راه‌حل‌ها، ابتکارات و شیوه‌های نوین تأمین ایستایی و آسایش بنا می‌بایست از مجرای معیارهای معماری بگذرد و حتی اگر در تأمین خنکی و ایجاد گرما و مقاومت در برابر زلزله ایفای نقش کنند، امکان حضوری مجزا و ادغام نشده در سازمان فضایی به آن‌ها داده نمی‌شود (حائری‌مازندرانی، ۱۳۸۷، ۱۱۴) (جدول ۲).

۴-۳-۱-۵- نور و رنگ

استفاده از رنگ، مقدار و جهت نور از جمله عواملی است که کیفیت فضایی را تحت تأثیر قرار می‌دهد. نور و رنگ عناصر زیبایی معماری اسلامی است. نور یکی از جنبه‌های متمایز معماری ایرانی و عنصر خرد الهی است (ارجمندی، شعبانی و مظاهری، ۱۳۹۰، ۸). نور و سایه بر روی ساختمان، دیوارها و زمین بافت فعال ایجاد می‌کند که نه تنها یک زیبایی منحصر به‌فرد دارد، فضا را نیز احیا و غنی می‌کند. رنگ از چندگانگی نور ایجاد شده و ماهیت وحدت دارد. این معتقد است که چشم به دنبال ترکیب رنگ‌هایی است که مکمل بوده و تعادل بخش باشند (طغری‌جردی، آصفی و مهاجری، ۱۳۹۶، ۱۷).

جدول ۲: روش سازگاری فضا در خانه‌های سنتی

روش‌های سازگاری فضا

استفاده هر چه بیش‌تر از قابلیت‌های طبیعی خاک و استفاده از عمق زمین برای مقابله با سرمای شدید؛ ایجاد تمهیدات معمارانه برای استقرار بنا در داخل زمین و استفاده از خنکی و گرمایش داخل زمین، استفاده از مصالح به‌دست آمده و افزایش حجم فضا نسبت به سطح واحد؛ کاربرد شیوه‌های یکپارچه‌کننده برای تأمین پوشش فضا (ایجاد سقف‌های مرتفع و گسترده) و آسایش فضا؛ سازه اصلی باربر ساختمان باید به گونه‌ای طراحی شود که عناصر جداکننده قابلیت جابه‌جایی داشته باشند؛

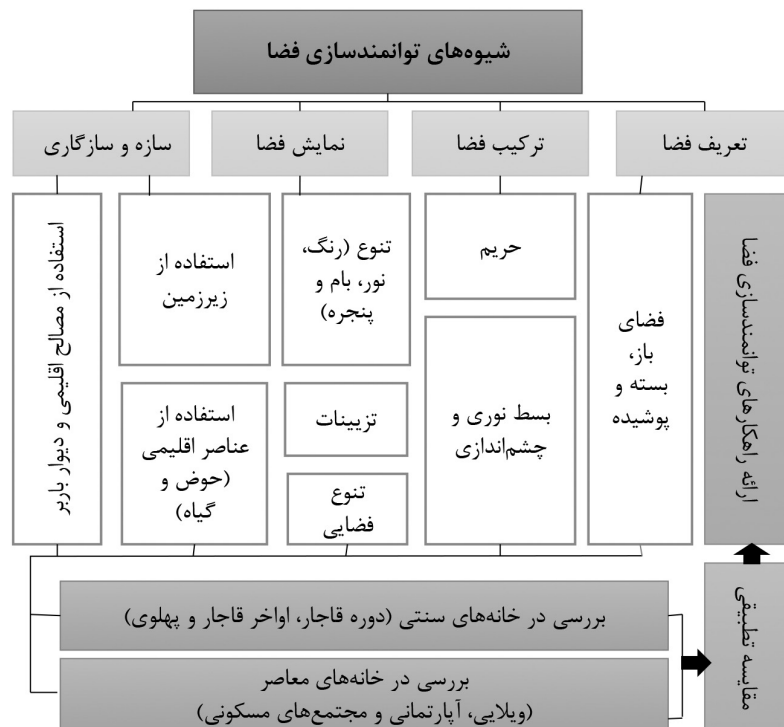
(پاکزاد، ۱۳۹۳ و حائری‌مازندرانی، ۱۳۸۷)

فضا می‌شود. در ضمن شیوه‌های تنوع فضایی در همه زمینه‌ها از جمله نور و رنگ و سازه و سازگاری با رعایت اصول و مصالح اقلیمی و بهره‌گیری از زیرزمین و عناصر اقلیمی و رعایت اصول سازه و هماهنگی همه این عناصر در ساختمان در بحث توانمندسازی مورد توجه و در خانه‌های سنتی مورد استفاده قرار گرفته است. استخراج مفاهیم فوق و دسته‌بندی آن‌ها و مقایسه تطبیقی این شیوه‌ها در خانه‌های سنتی و معاصر در این مقاله مورد بررسی قرار می‌گیرد. همچنین چارچوب نظری تحقیق به صورت زیر مشخص شد (شکل ۳).

۵. مورد مطالعاتی خانه‌های شهر کرمانشاه (دوره‌های قاجار، پهلوی و معاصر)

در بحث توانمندسازی فضا موضوعاتی از جمله تعریف فضاهای باز (شامل حیاط، صفا، طارمی و مهتابی) و فضاهای بسته (شامل اتاق، شاه نشین، پنج دری و سه دری) و فضاهای پوشیده (شامل ایوان و ایوانچه و تراس) اهمیت ویژه‌ای دارد. همچنین ترکیب‌بندی فضایی و مشخص کردن حریم‌ها و بسط‌های نوری و چشم‌اندازی باعث سازماندهی فضایی و در نتیجه تقویت توانمندسازی


شکل ۳: چارچوب نظری پژوهش



شیوه‌های توانمندسازی خرد فضاها در خانه‌های دوره قاجار (خانه بیگلربیگی)، اواخر قاجار (خانه سوری) پهلوی (خانه خدیوی) و خانه‌های حال حاضر شهر کرمانشاه پرداخته شده است (جدول ۳).

معماری خانه‌های سنتی کرمانشاه منطبق با شرایط محیطی و اقلیمی بوده و این معماری در مقیاس خرد و کلان از نظر کالبدی و پایداری با نوع نگرش به انسان، محیط و همچنین تمهیدات معماری، زمینه ارزشمندی برای استفاده می‌باشند. در این پژوهش به بررسی

جدول ۳: ویژگی خانه‌های منتخب مورد مطالعه

ویژگی	خانه‌های سنتی (دوره قاجاریه و پهلوی)					پلان
	خانه بیگلربیگی (دوره قاجار)	خانه سوری (اواخر قاجار)	خانه خدیوی (دوره پهلوی)	ویلایی	آپارتمان	
معماری	درون‌گرا، خط آسمان شکسته (شبروانی، گنبد)، اندرونی و بیرونی (۲ طبقه)	دارای صفا، مرکزی، خط آسمان صاف، فاقد اندرونی و بیرونی (۲ طبقه)	برون‌گرا، خط آسمان شکسته، فاقد اندرونی و بیرونی (۲ طبقه)	برون‌گرا، خط آسمان صاف (مسطح)، فاقد اندرونی و بیرونی (۱ طبقه)	برون‌گرا، خط آسمان صاف (مسطح)، فاقد اندرونی و بیرونی (۲) طبقه و پیلوت	
مجتمع مسکونی	<p>۱. (ورودی، در ورودی، هشتی)؛ ۲. حیاط؛ ۳. فضای زیستی (اتاق، سه دری، پنج دری و غیره)؛ ۴. فضای خدماتی (آشپزخانه، سرویس، حمام، انبار و غیره)؛ ۵. ایوان؛ ۶. فضای ارتباطی (راه پله، راهرو و غیره) و ۷. نورگیر/تراس</p>					

جدول ۴: تصاویر خانه‌های مورد بررسی دوره قاجار و پهلوی

نام خانه	تصاویر خانه‌های سنتی
خانه بیگلربیگی	
خانه سوری	
خانه خدیوی	
خانه معاصر	

(آرشیو سازمان میراث فرهنگی و صنایع دستی و گردشگری کرمانشاه، ۱۳۹۷)

۵-۱- تعریف فضا در نمونه خانه‌های منتخب پژوهش هر سه نوع فضای باز، پوشیده، بسته را دارد. فضای باز به شکل حیاط و صفا و فضای پوشیده به صورت ایوان و ایوانچه و فضای بسته به شکل شاه‌نشین، پنج‌دری،

۵-۱- تعریف فضا در نمونه خانه‌های منتخب پژوهش ساختار فضایی خانه‌های سنتی کرمانشاه در دوره قاجار

آپارتمانی و مجتمع‌های مسکونی شدت بیش‌تری گرفته است. در خانه‌های معاصر گونه‌گونی و کیفیت فضای باز مانند حیاط‌ها، پوشیده مانند ایوان‌ها و بسته مانند اتاق‌ها کاهش یافته و حضور فضای پوشیده در سازمان فضایی خانه‌ها به کم‌ترین مقدار می‌رسد و در بعضی موارد وجود ایوان به سمت حیاط، فضای قابل استفاده و متصل‌کننده‌ای را بین فضای باز و فضای بسته خلق می‌کند و در طبقات بالاتر، تراس‌ها و بالکن‌های سرپوشیده، فضاهای پوشیده را ایجاد می‌کند. همراه با روند تقلیل حضور فضاهای باز و پوشیده توان جزء فضاهای بسته اتاق‌ها نیز در تعریف، ترکیب و متمایز بودن کم‌تر شده است. در ضمن جزء فضاها بدون استفاده از حریم و مفصل‌بندی و امکانات ترکیب و چشم‌انداز، فقط نام اتاق را حفظ کرده‌اند (جدول ۵).

سهدری و پس اتاق مشاهده می‌شود. از اواخر دوره قاجار و در دوره پهلوی، نقشه خانه‌ها از تحولات و شیوه‌های غربی تبعیت نمودند. برخی فضاهای مسکونی حذف و بعضی عناصر بدان اضافه می‌شود. حیاط‌های تودرتو و اندرونی- بیرونی کم‌کم عملکرد خود را از دست می‌دهند. در عین حال معدود عناصر معماری ایرانی، همچون ایوان در اشکال جدید به حیات خود ادامه می‌دهند (برومند سرخابی، ۱۳۸۸، ۲۸۹). در این دوره تعریف فضا به واسطه فضای باز به شکل حیاط، فضای پوشیده به شکل ایوان و فضای بسته به شکل سه دری و پنج‌دری قابل مشاهده می‌باشد. اما باید ذکر نمود که کیفیت فضاهای پوشیده از جمله ایوان به مانند دوره قاجار نمی‌باشد. این روند تغییر در خانه‌های حال حاضر کرمانشاه شامل خانه‌های ویلایی،

جدول ۵: مقایسه تعریف فضا در نمونه خانه‌های دوره قاجار، پهلوی و معاصر کرمانشاه

خانه‌های سنتی (دوره قاجار و پهلوی)			تعریف فضا
خانه خدیوی	خانه سوری	خانه بیگلربیگی	
			
خانه‌های معاصر			فضای باز، پوشیده، بسته
مجتمع مسکونی	آپارتمان	ویلایی	
			

□ فضای باز (در خانه‌های سنتی: حیاط، صفا، طارمی، مهتابی و در خانه‌های معاصر: حیاط)

■ فضای بسته (در خانه‌های سنتی: شاه نشین، پنج دری، سه دری، پس اتاق و در خانه‌های معاصر: اتاق، ورودی، پذیرایی، سرویس‌های بهداشتی)

■ فضای پوشیده (در خانه‌های سنتی: ایوان و ایوانچه و در خانه‌های معاصر: ایوان و تراس)

■ ارزیابی توان تعریف فضا

در تعریف فضایی خانه‌های معاصر کرمانشاه حضور فضای باز بخاطر تردد اتومبیل و عبور و مرور تقلیل یافته، همچنین فضای پوشیده به تنها یک بالکن یا تراس با ابعاد کوچک محدود شده است. در خصوص فضای بسته تنها به کنار هم قرارگیری تعدادی فضای بسته کوچک و بزرگ اکتفا شده است.

دوره قاجار، پهلوی و خانه‌های معاصر کرمانشاه پرداخته شده‌است:

۵-۲- ترکیب فضا در خانه‌های مورد مطالعه

در جدول ۶ به مقایسه ترکیب و بسط فضایی خانه‌های

جدول ۶: مقایسه ترکیب فضا در نمونه خانه‌های دوره قاجار، پهلوی و معاصر کرمانشاه

ویژگی	خانه‌های سنتی (دوره قاجاریه و پهلوی)						خانه‌های معاصر
	خانه بیگلربیگی	خانه سوری	خانه خدیوی	ویلایی	آپارتمانی	مجتمع مسکونی	
فضای مکت، اقامت طولانی + حریم							
ترکیب فضا							
بسط فضایی + چشم‌اندازی							

■ فضای مکت (اقامت طولانی) □ حریم ▣ ترکیب فضا ▤ بسط فضایی و چشم

در سازمان فضایی خانه‌های حال حاضر کرمانشاه انعطاف‌پذیری و ترکیب فضا محدودتر شده است. حریم‌ها و فضاهای بسته در هم با هم مخلوط شده و دیگر چند جزء فضایی نیستند که در عین استقلال امکان ترکیب شدن با یکدیگر را داشته‌باشند. بسط چشم‌اندازی و نوری نیز در بخش‌های عمومی‌تر فراهم نشده است.

۵-۳- نمایش فضا در نمونه‌های مورد مطالعه

پهلوی حضور عناصر معمارانه به لحاظ تنوع فضایی کم‌تر شده است، با وجود تزیینات آجری، یکنواختی تا حدودی در خانه‌ها مشاهده می‌شود. در خانه‌های حال حاضر کرمانشاه برخلاف خانه‌های دوره قاجار و پهلوی، فضاها بسیار شبیه به هم بوده و فاقد عناصر معمارانه می‌باشند و همین امر سبب شده تا روح فضا از بین رفته و فضاهای غنی با کیفیت بالا مشاهده نشود (جدول ۸). جدول ۷ به مقایسه خانه‌های منتخب به لحاظ نمایش فضا می‌پردازد.

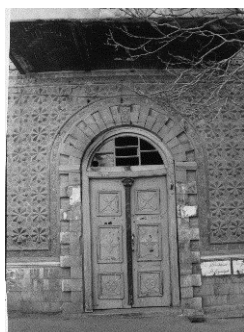
در خانه‌های منتخب، خانه بیگلربیگی از دوره قاجار از لحاظ عناصر معمارانه‌ای همچون رنگ، مصالح، تغییر ارتفاع، پر و خالی بودن فضا، تزیینات، هیچ فضایی مشابه فضای دیگر نبوده، هر فضا تنوع خاص خود را دارد به گونه‌ای که فرد در فضا احساس یکنواختی و خستگی نخواهد داشت. در خانه سوری از اواخر دوره قاجاریه و خانه خدیوی از دوره

جدول ۷: مقایسه نمایش فضا در خانه دوره قاجار، پهلوی و خانه‌های معاصر کرمانشاه

ویژگی	خانه‌های سنتی (دوره قاجاریه و پهلوی)						خانه‌های معاصر
	خانه بیگلربیگی	خانه سوری	خانه خدیوی	ویلایی	آپارتمانی	مجتمع مسکونی	
تزیینات	تزیینات معقلی، گچ‌بری، مقرنس گچی، آجرکاری و آیینه‌کاری	آجر نگینی، آجر پیش‌بر، آجر قالبی در حاشیه، آجر معمولی در متن کار	آجر تراش همراه با آجر نگینی، آجر پیش‌بر، کاربندی، زغره کنگره مانند گچ‌بری و کاشیکاری	وجود گچ‌بری سقف، نورپردازی مصنوعی در قالب تزیینات سقف	وجود گچ‌بری سقف، نورپردازی مصنوعی در قالب تزیینات سقف	وجود گچ‌بری سقف، نورپردازی مصنوعی در قالب تزیینات سقف	
تنوع شکل بام	شیروانی، گنبدار و مسطح	مسطح	شیروانی	مسطح	مسطح	مسطح	
تنوع پنجره	پنجره، ارسی (بخش جنوبی)، پنجره مشبک در زیرزمین و روزن	پنجره، ارسی (بخش شمال شرقی)، پنجره مشبک در زیرزمین و روزن	پنجره، پنجره مشبک در زیرزمین و روزن	تنوع رنگی، ابعادی، مصالحی پنجره‌ها به صورت ناهماهنگ	پنجره در حد قاب برای آویزان کردن پرده و گاه تهویه هوا و نور	پنجره در حد قاب برای آویزان کردن پرده و گاه تهویه هوا و نور	

ویژگی	خانه‌های سنتی (دوره قاجاریه و پهلوی)			خانه‌های معاصر	
	خانه بیگلربیگی	خانه سوری	خانه خدیوی	ویلابی	آپارتمانی
حضور رنگ	طیف رنگی متفاوت در ارسی، کاشی و آینه‌کاری	طیفی رنگی محدود در ارس، کاشیکاری	محدود بودن به چند رنگ	عدم تنوع در رنگ	مجموع مسکونی
حضور نور طبیعی	به دلیل ترکیب فضاها، تمام فضاها از نور برخوردارند.	عدم ترکیب شدن درست فضا سبب شده بعضی از فضاها به نور طبیعی دسترسی ندارند.	نور طبیعی در سازمان فضایی خانه‌های معاصر الزامی نیست.		
تنوع فضایی	اتاق (سه دری، پنج دری، تالار و گنبدخانه)	حضور انواع اتاق (تالار، سه دری، پنج دری و گنبدخانه)	فقط سه دری	فقط سه دری	حذف انواع اتاق
ایوان	(بخش غربی)	(بخش شمال شرقی)	(بخش شمالی طبقه دوم - بخش شرقی)	حذف ایوان	حذف ایوان
هشتی	هشتی هشت ضلعی	هشتی مستطیل	هشتی مربع	حذف هشتی	حذف هشتی
دالان	دالان عمود بر محوری اصلی بنا	دالان هم راستا با محوری اصلی بنا	دالان هم راستا با محوری اصلی بنا	حذف دالان	حذف دالان

شکل ۴: ورودی و تزیینات ورودی: به ترتیب از راست به چپ: خانه سوری، خانه بیگلربیگی، خانه سوری (تزیینات فرافوزه) و خانه خدیوی



(آرشیو سازمان میراث فرهنگی و صنایع دستی و گردشگری کرمانشاه، ۱۳۹۷)

شکل ۵: ایوان به ترتیب خانه بیگلربیگی، خانه سوری و خانه خدیوی



(آرشیو سازمان میراث فرهنگی و صنایع دستی و گردشگری کرمانشاه، ۱۳۹۷)

جدول ۸: شکل‌های تنوع پنجره و تزیینات در نمونه‌های مورد پژوهش

نام خانه	تصاویر تنوع تزیینات در خانه‌های سنتی و معاصر کرمانشاه
خانه بیگلربیگی	
خانه سوری	
خانه خدیوی	
خانه معاصر	

تنوع پنجره و تزیینات آجری (دالان و حیاط مرکزی)، تزیینات چوبی (ستون و سقف ایوان غربی)،
تزیینات سنگی (حیاط مرکزی)، آینه‌کاری (سقف و اطراف پنجره‌های حسینیه)

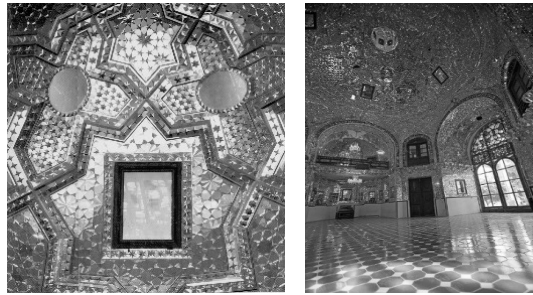
تنوع پنجره و تزیینات آجری (در نماهای مختلف حیاط)

تنوع پنجره و تزیینات آجری (در نماهای مختلف حیاط مرکزی)

تزیینات گچ‌بری، چوبی و نورپردازی (در سقف، مبلمان و دیوارها)

(آرشیو سازمان میراث فرهنگی و صنایع دستی و گردشگری کرمانشاه، ۱۳۹۷)

شکل ۶: تزیینات آینه کاری بیگلربیگی



(آرشیو سازمان میراث فرهنگی و صنایع دستی و گردشگری کرمانشاه، ۱۳۹۷)

۴-۵- سازه و سازگاری در نمونه‌های منتخب در جدول ۹ به مقایسه نوع سازه و سازگاری فضا با محیط پژوهش

جدول ۹: مقایسه سازه و سازگاری فضا در خانه‌های دوره قاجار، پهلوی و خانه‌های معاصر کرمانشاه

ویژگی	خانه‌های سنتی (دوره قاجار به و پهلوی)					خانه‌های معاصر
	خانه بیگلربیگی	خانه سوری	خانه خدیوی	ویلابی	آپارتمانی	مجتمع مسکونی
سازه	دیوار بابر، ستون تزیینی با سرستون چوبی و بیزانسی با نقوش گل و گیاه	دیوار بابر ستون ندارد	دیوار بابر ستون تزیینی (کرنتی)	اسکلت فلزی، ستون سازه‌ای	اسکلت فلزی	اسکلت فلزی
سازه سقف	سقف تیرچوبی و تخته کوبی	سقف چوبی، بعضی قسمت‌ها آهن	سقف تیرچوبی و تفال	تیرچه بلوک	تیرچه بلوک	تیرچه بلوک
زیرزمین (تأمین آسایش)	به منظور صرفه جویی انرژی از طریق تنیدن در محیط و یگانه شدن با طبیعت زیرزمین استفاده شده است. خاک در تأمین درجه حرارت‌های متنوع و مطبوع، نزدیکی به آب‌های جاری زیرزمینی مؤثر است. زیرزمین بر حسب حجم با مساحت قطعه، شیب و نیاز رابطه مستقیم داشته است.			برای جاداری و گنجایش بر حسب نیاز خانواده زیرزمین استفاده شده است.	معمولاً به خاطر شرایط سخت گودبرداری و مجاورت با بناهای غیر مستحکم زیرزمین استفاده نشده است.	
حضور حوض (تأمین آسایش حرارتی)	حوض با ابعاد و شکلی مستطیل شکل و موزون و متناسب با سطح حیاط و در میانه آن شکل گرفته است. از طریق تبخیر تدریجی آب از سطح حوض، فضای داخل حیاط و خانه از رطوبت برخوردار می‌شود.	یک حوض مربع شکل در سطح پایین حیاط قرار دارد.	یک حوض بیضی شکل که از طریق آب‌های زیرزمینی تغذیه می‌شود در میانه حیاط وجود دارد.	گاهی در حیاط از حوض مستطیل شکل استفاده می‌شود.	حضور حوض به خاطر عدم وجود مکان به علت تردد اتومبیل و عدم دسترسی به آب‌های زیرزمینی حذف شد.	
حضور گیاه (تأمین آسایش حرارتی)	حضور گیاه در اطراف حوض و به شکل متقارن و به صورت چهارباغ وجود دارد.	حضور باغچه به صورت محدود در جوار دیوارها وجود دارد.	حضور باغچه در اطراف و مجاور دیوارها و در وسط و اطراف حوض به صورت نامتقارن وجود دارد.	حضور باغچه در فضاهای غیر تردد‌ی وجود دارد.	معمولاً سی درصد فضای حیاط اختصاص به فضای سبز دارد.	با توجه به ابعاد زمین فضاهای غیرقابل استفاده به فضای سبز اختصاص داده شده است

سازمان فضایی خانه‌های سنتی با توجه حرکت سیال هوا در داخل جز فضاها و ایجاد سایه و استقرار حوض برای تبخیر سطحی و رعایت معیارهای صرفه‌جویی، حضور زیرزمین و باغچه‌ها، خود پاسخگویی به تأمین آسایش را بر عهده گرفته است. در خانه‌های حال حاضر این همگرایی سازه و سازمان فضایی کم رنگ شده و تأمین آسایش در جزء فضا، به کالاهای صنعتی (شوفاز، کولر، فن کوئل و غیره) واگذار شد که این دستگاه‌ها همچون زائده‌ای به بنا الحاق می‌شوند.

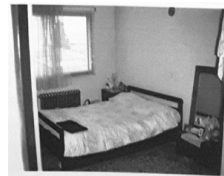
۶. تحلیل داده‌ها

در ادامه در خصوص ساختار فضایی براساس شیوه‌های

توانمندسازی خرد فضاها در خانه‌های سنتی و معاصر
مقایسه تطبیقی ارائه خواهد شد.

جدول ۱۰: تغییر ساختار فضایی بر اساس ویژگی‌های توانمندسازی جزء فضاها

ساختار	نمود و تغییرات ساختار بر اساس شیوه‌های توانمندسازی خرد فضاها در خانه‌های سنتی	نمود و تغییرات ساختار بر اساس شیوه‌های توانمندسازی خرد فضاها در خانه‌های معاصر
تعریف فضا	در خانه‌های سنتی فضای باز در پیرامون فضای بسته و فضاهای بسته در اطراف فضای باز به طور متوالی و پیوسته در حرکت و ترکیب هستند و همدیگر را تعریف می‌کنند.	در خانه‌های معاصر گوناگونی فضاهای باز و پوشیده تقلیل یافته است تا آنجاکه وجود آن‌ها نیز مورد تردید واقع شده است و فقط به کنار هم قرار گرفتن تعدادی فضای بسته به ابعاد متفاوت اکتفا شده است. فضای بسته توسط فضای باز تعریف نشده‌ای به نام حیاط و معبر همجوار شده‌اند و حضور فضای پوشیده به حداقل رسیده است.
ترکیب فضا	هر اتاق با برخورداری از دو یا چند جبهه دارای چشم‌انداز از فضایی جاندار برخوردار بوده و عناصر پوششی فضا هم مسئولیت تعریف فضا و هم توانمند کردن آن را در جهت ترکیب با فضاهای دیگر برای خلق و تشویق فعالیت‌های جمعی و امکان تجربه متنوع حضور فردی و اجتماعی را فراهم کرده است.	اتاق‌ها به سمت تک عملکردی شدن و انباشته شدن از اشیاء پیش رفته‌اند و از قابلیت ترکیب با سایر فضاها و فراهم کردن تنوع تجربه‌ها خالی شده‌اند. اتاق‌ها بدون برخورداری از فضای بینابینی و مفصل‌بندی و امکانات ترکیب و چشم‌انداز فقط نام اتاق را به خود گرفته‌اند.
نمایش فضا	شیوه‌های گوناگونی از جمله تفاوت‌های ارتفاعی، تنوع مصالح، رنگ‌ها، نقش‌ها، نورها و چشم‌اندازها به کار گرفته شده است.	تنوع فضایی در خانه‌های معاصر به خاطر تسطیح دیوار، کف، سقف، یکی شدن ارتفاع، خروج چشم‌انداز و چشم‌نوازی از سازمان فضایی خانه، بسیار محدود شده است. تنوع‌بخشی و نمایش متنوع، متمایز و چشم‌نواز فضاها، به اشیاء واگذار شده و تشخیص فضا به اشیاء رو کار محول شده است.
سازه و سازگاری فضا	عوامل آسایش‌زا مثل زیرزمین، حوض، باغچه به شیوه‌ای یکپارچه درون سازمان فضایی قرار گرفته و شکل‌های معمارانه یافته است. در خانه‌های سنتی تأمین خنکی و گرمایش به‌عده معماری است. همچنین سازه هم امکان ضروری مجزا و ادغام نشده در سازمان فضایی را ندارند.	تأمین آسایش در خانه، در دستور کار سازمان فضایی خانه‌های معاصر قرار ندارد. در ساختار فضایی جدید، چگونگی حضور عناصر طبیعی نیز تحت الشعاع قرار گرفته، استفاده از سیستم مکانیکی در تأمین نور و تهویه، جای حیاط مرکزی را گرفته است.



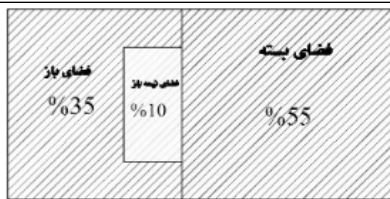
۷. نتیجه‌گیری

و ناهماهنگی و تک بیانی در معماری شده‌اند. همگرایی در معماری سنتی منجر به یگانگی اصول معماری و در عین حال اصل کثرت در وحدت شده، در حالی که کاهش حضور شیوه‌های توانمندسازی در خانه‌های معاصر سبب ایجاد شیوه‌های طراحی مجزا و واگرا شده، که خود سبب سلب محرمیت و آرامش افراد در خانه‌های امروزی می‌باشد. در شیوه معاصر، سازه غیرپیوسته با سازمان فضایی عمل می‌کند و مانند یک لایه مجزا بر آن اضافه می‌شود. در خانه‌های معاصر پاسخ فضایی برای یکی شدن با طبیعت و تغییرات آن وجود ندارد و در سیری واگرا، تکنولوژی بدون ترکیب در سازمان فضایی خانه جایگزین پاسخ فضایی شده‌است. تأسیسات حرارتی و برودتی هم بدون هیچ مشارکتی در توانمندکردن فضاها به اجزاء و عناصر الحاق می‌شوند. در جدول ۱۱ درخصوص توانمندسازی خردفضاها در خانه‌های معاصر راهکارهایی ارائه شده است.

پژوهش نشان از آن دارد که شیوه‌های توانمندسازی فضا (تعریف فضا، ترکیب فضا، نمایش فضا، سازه و سازگاری) متکی بر استفاده از عناصر معمارانه (سقف، کف و دیوار) است. این عناصر معمارانه با حضور عناصر دیگر مانند در و پنجره، انواع نورگیر، روزن و ستون، نقش و بافت‌های مصالح معنا کسب می‌کند. یکی از تفاوت‌های عمده میان معماری قدیم و معماری امروزی در چگونگی حضور و کیفیت پرداختن عناصر معماری در رابطه با نیازهای مادی و روانشناختی است. در خانه‌های سنتی عناصر معماری در قالب تعریف فضا، ترکیب فضا و سازگاری فضا به نوعی به همگرایی و هم بیانی در معماری منجر شدند. در حالی که در معماری امروز عناصر و اصول مورد استفاده نه تنها میزان مطلوبیت معماری را کاهش داده بلکه سبب واگرایی

جدول ۱۱: راهکارهایی جهت استفاده از شیوه‌های توانمندسازی جزء فضاها

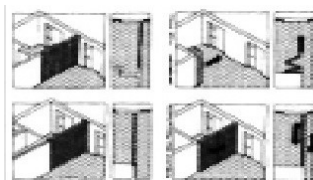
ساختار	راهکارهایی جهت استفاده از شیوه‌های توانمندسازی خردفضاها در خانه معاصر
تعریف فضا	<p>در ضابطه سطح اشغال هر نقطه زمین علاوه بر فضای باز و بسته فضای نیمه باز نیز تعریف شد (میانگین درصد فضاهای پر ۵۵ درصد، فضای خالی ۳۵ درصد و فضای نیمه باز ۱۰ درصد پیشنهاد می‌شود) (شکل ۷).</p>
ترکیب فضا	<p>کنار هم قرارگیری و ترکیب دو یا چند فضا در خانه برای ایجاد بسط فضایی و چشم‌انداز نوری</p> <p>جداکردن کامل فضاها با فضاهای بینابینی متعدد و مناسب مانند هشتی و راهرو و حیاط بیرونی بین فضای خارجی و فضای داخلی (شکل ۸)</p> <p>افزایش انعطاف‌پذیری به منظور استفاده از قابلیت‌های خالی قابل سکونت با استفاده از جداکننده‌هایی که علاوه بر راحتی جابجایی بیش‌ترین حریم‌های صوتی، نوری، دیداری را برای فضاهای اطراف خلق نماید (شکل ۹).</p>
نمایش فضا	<p>اهمیت دادن به استفاده از چهار رنگ آبی، سبز و زرد مانند رنگ‌های به‌کار رفته در خانه‌های سنتی.</p> <p>استفاده از بازی هنرمندانه نور در اتاق‌ها و فضای پذیرایی از طریق شبکه‌بندی پنجره‌ها (شکل ۱۰).</p> <p>ایجاد تجربه‌های متنوع نوری با استفاده از نورپردازی طبیعی و مصنوعی و بهره‌گیری از انواع نورگیرها.</p> <p>متمایز کردن فضاهای بسته از فضاهای بسته دیگر با استفاده از فضاهای نیمه روشن و روشن.</p>



شکل ۷



شکل ۸

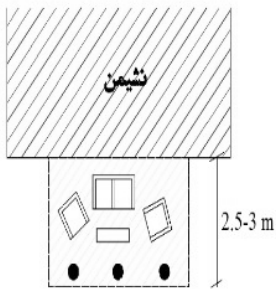


شکل ۹

ساختار راهکارهایی جهت استفاده از شیوه‌های توانمندسازی خردفضاها در خانه معاصر



شکل ۱۰



شکل ۱۱

- سازگاری فضا
- توجه بیش‌تر به جانمایی حیاط و یا اختصاص بخشی از خانه به گل‌های متحرک
- طبیعت در خانه معاصر با ارتباط مستقل آن در فضای خصوصی خانه با پوشش فضاهای باز برای ایجاد حس احاطه و بهره‌گیری کامل از مواهب طبیعی مانند: نور خورشید، آسمان، باد، باران، سرما، گرما و همچنین توجه به حضور آب و گیاه در خانه.
- در نظر گرفتن عرض مناسب برای ایوان و امکان اتصال آن به پذیرایی یا نشیمن و کاشت انواع گیاهان در آن و ایجاد آب‌نما یا درخت در اطرافش در کانون فضای باز خانه (عمق ۲.۵-۳ متر و مساحت ۱۰-۱۵ مترمربع) (شکل ۱۱).
- طراحی بام به‌عنوان گونه‌ای از فضای باز

فهرست منابع

- آرشو سازمان میراث فرهنگی و صنایع دستی و گردشگری کرمانشاه. (۱۳۹۷).
- آصفی، مازیار و ایمانی، الناز. (۱۳۹۱). «ریشه‌یابی و شناخت عوامل دگرگون‌ساز روح معماری گذشته ایران در گذر زمان، اصالت گذشته، تازگی اکنون»، مجله هویت شهر، ۱۹، ۶۳-۷۶. <https://www.sid.ir/fa/journal/ViewPaper.aspx?id=236578>
- اخوی‌زادگان، حامد و راسخ، کیانا. (۱۳۹۲). «بررسی ارسی و جایگاه آن در معماری داخلی»، سومین همایش معماری داخلی و دکوراسیون.
- ارجمندی، هانی؛ شعبانی، محمد مهدی و مظاهری فرشته. (۱۳۹۰). «تأثیرات روانشناختی و معنوی نور و رنگ از خانه‌های سنتی ایران بر ساکنان»، مجله علوم اجتماعی و انسانی، ۶(۲)، ۲۵-۳۰. <https://novinshahr.com/product/%D8%AA%D8%A7%D8%AB%D9%8A%D8%B1%D8%A7%D8%AA-%D8%B1%D9%88%D8%A7%D9%86%D8%B4%D9%86%D8%A7%D8%AE%D8%AA%DB%8C-%D9%88-%D9%85%D8%B9%D9%86%D9%88%DB%8C-%D9%86%D9%88%D8%B1-%D9%88-%D8%B1%D9%86%DA%AF-%D8%AE%D8%A7>
- اردلان، نادر و بختیار، لاله. (۱۳۹۱). حس وحدت: نقش سنت در معماری ایرانی، مترجم ونداد جلیلی، تهران: نشر یغمایی.
- برومند سرخابی، هدایت الله. (۱۳۸۸). در جستجوی هویت شهر کرمانشاه، تهران: مرکز مطالعاتی تحقیقاتی شهرسازی و معماری.
- حائری‌مازندرانی، محمدرضا. (۱۳۸۷). خانه، فرهنگ، طبیعت، تهران: مرکز مطالعاتی و تحقیقاتی شهرسازی و معماری.
- حائری‌مازندرانی، محمدرضا؛ ملکوتی، علیرضا و اسماعیلی، شبنم السادات. (۱۳۹۳). «روش شناخت چند دانشی معماری خانه‌های تاریخی ایران نمونه مورد بررسی ۸۷ خانه تاریخی در شش شهر کشور»، نامه معماری و شهرسازی، ۱۲ (بهار و تابستان)، ۱۱۷. [HTTPS://ELMNNET.IR/VSLG?URL=HTTPS%3A%2F%2Fwww.MAGIRAN.COM%2FPAPER%2F1248297&-TYPE=0&ID=934894](https://elmnnet.ir/vslg?url=https%3A%2F%2Fwww.magiran.com%2Fpaper%2F1248297&-TYPE=0&ID=934894)
- شکوری، رضا و خاموشی، سماء السادات. (۱۳۹۵). «کیفیت انعطاف‌پذیری در سنت معماری ایرانی الگوی اتاق شکم دریده در خانه ایرانی مطالعه موردی: خانه لاری‌های یزد»، مسکن و محیط روستا، ۱۵۹، پاییز، ۱۳۲-۱۱۹. <https://www.sid.ir/fa/journal/ViewPaper.aspx?id=359567>
- عبدالله زاده، سیده مهسا و ارژمند، محمود. (۱۳۹۱). «در جست و جوی ویژگی‌های خانه ایرانی بر مبنای بررسی شیوه زندگی در خانه‌های سنتی شیراز»، فصلنامه مطالعات شهر ایرانی اسلامی، ۱۰، زمستان. [HTTP://IIC.ICAS.IR](http://iic.icas.ir)
- معماریان، غلامحسین (۱۳۸۹). سیری در مبانی نظری معماری، تهران: سروش دانش.
- نقره کار، عبدالمجید. (۱۳۸۹). مبانی نظری معماری، تهران: دانشگاه پیام نور.
- والیانی، کیمیا و حسینیان، سید محمد. (۱۳۹۳). «نقش پنجره‌های ارسی در توانمندسازی فضا در خانه‌های ایرانی»، کنفرانس ملی معماری و منظر شهری پایدار، فروردین. <https://civilica.com/doc/290224>
- هاشمی‌طغراجرودی، سیدمجید؛ آصفی، مازیار و مهاجری، مظفر. (۱۳۹۶). «توسعه‌پذیری فضای انسان ساخت با خلاقیت در گشایش فضایی خانه‌های سنتی کرمان»، فصلنامه پژوهش‌های معماری اسلامی، ۱۴، بهار، ۲۰-۴. [HTTP://JRIA.IUST.AC.IR/](http://jria.iust.ac.ir/) [ARTICLE-1-691-FA.HTML](http://article-1-691-fa.html)
- Grotter, J. (2014). Aesthetics in Architecture, (J. Pakzad, & A. Homayoun, Trans.). Shahid Beheshti University Press, Tehran.
- Lang, J. (2009). Creation of Architectural Theory, (A. Einifar, Trans.). Tehran: University of Tehran Press.

نحوه ارجاع به این مقاله

طاهری سرمد، فائزه؛ عینی‌فر، علیرضا و شاهچراغی، آزاده. (۱۴۰۰). مطالعه تطبیقی خانه‌های تاریخی و معاصر کرمانشاه به منظور شناسایی شیوه‌های توانمندسازی خرد فضاها. نشریه معماری و شهرسازی آرمان‌شهر، ۱۴(۳۵)، ۱۴۸-۱۳۳.

DOI: 10.22034/AAUD.2020.173316.1819

URL: http://www.armanshahrjournal.com/article_135474.html



COPYRIGHTS

Copyright for this article is retained by the author(s), with publication rights granted to the Armanshahr Architecture & Urban Development Journal. This is an open-access article distributed under the terms and conditions of the Creative Commons Attribution License.

<http://creativecommons.org/licenses/by/4.0/>

