

جستجوی پرکاربردترین مولفه‌های منطقه‌گرایی در آثار زنان معمار منطقه‌گرا، دوره پهلوی*

ساناز خانبازاده^۱ - مریم ارمغان^{۲*} - جمال الدین سهیلی^۳

۱. دکتری معماری، گروه معماری، واحد قزوین، دانشگاه آزاد اسلامی، قزوین، ایران.
۲. استادیار، گروه معماری، واحد قزوین، دانشگاه آزاد اسلامی، قزوین، ایران (نویسنده مسئول).
۳. دانشیار، گروه معماری، واحد قزوین، دانشگاه آزاد اسلامی، قزوین، ایران.

تاریخ دریافت: ۱۳۹۹/۰۵/۱۲ تاریخ اصلاحات: ۱۳۹۹/۰۹/۲۹ تاریخ پذیرش نهایی: ۱۴۰۰/۰۲/۲۵ تاریخ انتشار: ۱۴۰۱/۰۶/۳۱

چکیده

در دوره پهلوی، مدرنیته به ایران وارد می‌شود و رواج سبک بین‌الملل باعث بی‌توجهی به هویت معماری ایرانی می‌شود. ولی با این وجود، برخی از معماران، همسو با جریان معماری مدرن سعی در حفظ اصالت معماری ایرانی در آثار آن‌ها داشتند و معماری منطبق با اصول منطقه‌گرایی را شکل دادند. هدف از انجام این پژوهش این است که بررسی شود، معماران زن در دوره پهلوی برای حفظ هویت معماری ایرانی، چه مولفه‌هایی از منطقه‌گرایی را بیش‌تر به کار گرفتند و در واقع پرسش اصلی این است که "پرکاربردترین مولفه منطقه‌گرایی برای پیوند معماری مدرن و معماری ایرانی در آثار زنان معمار دوره پهلوی کدام بوده است؟". تمرکز این تحقیق بر روی آثار معماران زن منتشرشده در مجله هنر و معماری در سال ۱۳۵۴ می‌باشد و جامعه آماری را آثار زنان معماری تشکیل می‌دهد که دارای هویت معماری ایرانی‌اند و از آن جایی که معماران زن در دوره پهلوی در تاریخ معماری چندان شناخته‌شده نمی‌باشند، بررسی و تحلیل آثارشان، منجر به دستیابی به نتایج ارزشمند و بدیعی در معماری معاصر ایران می‌شود و از این منظر پژوهش‌هایی از این جنس ضرورت می‌یابد. این تحقیق از نوع کیفی است و روش تحقیق از نوع تاریخی - تفسیری و توصیفی - تحلیلی است. روش گردآوری داده‌ها به صورت اسنادی و روش تجزیه و تحلیل آن‌ها کدگذاری و تحلیل نمونه موردی است. نتایج نشان داده‌شده بیانگر این است که به ترتیب استفاده از هندسه و تناسبات معماری ایرانی، سازگاری با اقلیم منطقه، بهره‌گیری از عناصر ملی از مولفه‌های پرکاربرد منطقه‌گرایی برای پیوند معماری مدرن و ایرانی در آثار زنان معمار دوره پهلوی است.

واژگان کلیدی: زنان معمار، منطقه‌گرایی، جنسیت، معماری پهلوی، معماری معاصر.

* این مقاله برگرفته از رساله دکتری نویسنده اول با عنوان «بررسی و تحلیل نقش و جایگاه زنان معمار در شکل‌دهی به معماری معاصر ایران (۱۳۵۷-۱۳۲۰)» است که به راهنمایی نویسنده دوم و مشاوره نویسنده سوم در دانشکده معماری و شهرسازی آزاد اسلامی، واحد قزوین در سال ۱۳۹۹ انجام شده است.

** E-mail: maryam.armaghan@gmail.com

۱. مقدمه

سال‌های ۱۳۰۰ تا ۱۳۲۰ را می‌توان سال‌های وقوع تحولات بنیادی در تاریخ اجتماعی و سیاسی ایران دانست که این تحولات، تحت تاثیر پیشرفت‌های سریع غرب در زمینه‌های مختلف قرار داشت (مختاری طالقانی ۱۳۹۰، ۲۹). هم‌چنین آغاز معماری نو در ایران نیز به شروع دوره پهلوی منوط می‌شود به طوری که تمامی ساختمان‌هایی که تا سال ۱۳۲۰ در ایران ساخته شده‌اند، بیانگر بروز نخستین تحولات معماری در ایران به حساب می‌آیند (باور ۱۳۸۸، ۵۹). شاه‌های پهلوی، در جهت تثبیت قدرت خود و تغییر چهره جامعه، خواهان ایجاد کشوری مدرن و غربی شده بودند و در این راستا اصلاحاتی انجام دادند که یک‌سری از اصلاحات مربوط به "مسائل مربوط به زنان" و تغییر چهره اجتماعی زن به عنوان تصویری از دولت مدرن بوده است. از جمله آن، تشویق زنان در مشارکت‌های اجتماعی، سیاسی، فرهنگی، آموزشی و بر عهده گرفتن مشاغل حرفه‌ای توسط آنان بوده است (Tabibi 2014, 22). از طرفی معماران ایرانی غالباً ساختمان‌هایی با معماری منطبق بر هویت و فرهنگ ایرانی را پی‌ریزی می‌کردند، در این پژوهش هدف این است که مشخص شود در دوره ورود مدرنیته و ظهور سبک معماری بین‌الملل در ایران، قبل از شکل‌گیری فلسفه پست مدرن در جهان، زنان معمار در جهت حفظ هویت و اصالت معماری ایرانی در آثار مدرن خود، از چه مولفه‌های منطقه‌گرایی بیش‌ترین استفاده را کردند. در واقع سوال اصلی پژوهش این است که "برکاربردترین مولفه منطقه‌گرایی برای پیوند معماری مدرن و معماری ایرانی در آثار زنان معمار دوره پهلوی کدام بوده است؟". برای سنجش این موضوع در این پژوهش از رویکرد منطقه‌گرایی در معماری و معیارهای آن برای تحلیل آثار معماری بهره گرفته شده است. "منطقه‌گرایی، یک دیدگاه تحلیلی است که با تاکید بر حفظ ویژگی‌های خاص مکان، برای هویت خاص منطقه در مقابل خصوصیات عام جهانی اولویت قائل است" (Tzonis 2003, 10؛ بایزیدی و دیگران ۱۳۹۲، ۲) و تاثیرات تمدن جهانی را با ویژگی‌های خاص یک مکان

پیوند می‌دهد (بایزیدی و دیگران ۱۳۹۶، ۱۸). در واقع در منطقه‌گرایی، معمار از ویژگی‌های فرهنگی، اقلیمی و جغرافیایی منطقه در خلق آثار معماری برای ایجاد حس مکان در آثار خود استفاده می‌کند (مهدوی نژاد و جعفری ۱۳۹۲، ۹۰). قدمت معماری منطقه‌گرا به یونان باستان برمی‌گردد. "یونانی‌ها در متن سیاست کنترل مستعمرات خود، از عوامل معماری برای نمایش هویت گروه خاص در منطقه استفاده کردند". واژه منطقه‌گرایی در قرن نوزدهم، به عنوان یکی از نظریه‌های اصلی نقد معماری تبدیل گشت و مطابق آن معماری باید بر اساس ویژگی‌های خاص مکان نظیر اقلیم، جغرافیا، مصالح و سنت‌های بومی بنا می‌شد. در دوران مدرن، با وقوع انقلاب صنعتی و شکل‌گیری معماری عملکردگرا و یکسان‌سازی معماری در دنیا که با نادیده گرفتن ارزش‌های فرهنگی، اجتماعی همراه بود، این معضل در کشورهای جهان سوم به موضوعی حیاتی جهت حفظ هویت فرهنگی ساکنان کشور و ایجاد تنوع در معماری مدرن مطرح شد (مهدوی نژاد و جعفری ۱۳۹۲، ۱۱۴). ورود مدرنیته به ایران، همزمان می‌شود با دوره پهلوی، با این حال در همایش‌های بین‌المللی معماری که در این دوره برگزار گردیده شد بر موضوع هویت تاکید شده است.

پیشینه پژوهش را می‌توان به دو بخش تقسیم کرد: ۱. مطالعه نقش زنان در معماری دوران پهلوی و ۲. مطالعه منطقه‌گرایی در دوران پهلوی یا معاصر. در ارتباط با موضوع زنان، می‌توان گفت که تاکنون زنان معمار دوره پهلوی، در تاریخ معماری ایران ناشناخته باقی مانده‌اند و تنها پژوهشی که در این باره انجام شده است، مقاله‌ای از ساناز خانبانزاده و همکاران در سال ۱۳۹۹، تحت عنوان "بررسی نقش زنان معمار در معماری معاصر ایران (۱۳۵۷-۱۳۲۰ خورشیدی)" می‌باشد. نتایج مقاله بیانگر این است که زنان معمار در عصر پهلوی در حوزه آکادمیک تاثیرگذار و در حوزه حرفه‌ای تاثیرپذیر بودند (خانبانزاده، ارمنان، و سهیلی ۱۳۹۹).

در ارتباط با موضوع منطقه‌گرایی، پیشینه پژوهش به قرار زیر است.

جدول ۱: پیشینه مربوط به منطقه‌گرایی در معماری، ۱۳۹۸

ردیف	عنوان پژوهش و تاریخ	نویسنده	موارد مطرح‌شده
۱	کاربرد منطقه‌گرایی در معماری معاصر ایران (فیض آبادی و دیگران ۱۳۹۵)	محمود فیض آبادی و مریم طوسی	این مقاله به تحلیل منطقه‌گرایی در معماری کشورهای در حال توسعه پرداخته و راهکارهایی برای طراحی منطقه‌گرا ارائه داده است.
۲	بررسی منطقه‌گرایی در معماری پهلوی دوم (حسین نژاد کارازما ۱۳۹۷)	زهرا حسین نژاد	معماران دوره پهلوی، در تلاش‌اند در جهت تعامل بستر طراحی و طرح خود، از مولفه‌های منطقه‌گرایی استفاده کنند.

ردیف	عنوان پژوهش و تاریخ	نویسنده	موارد مطرح‌شده
۳	جهانی‌سازی و منطقه‌گرایی در معماری (بایزیدی و دیگران) (۱۳۹۶)	قادر بایزیدی، ایرج اعتصام، فرح حبیب، مصطفی مختاباد امرئی	نتایج بیانگر آن است که بین جهانی‌شدن و منطقه‌گرایی، تعاملی در جریان است که حاصل آن، شکل‌گیری نوعی معماری پیوندی و تعامل جهانی منطقه‌ای در معماری معاصر است.
۴	جستاری بر تبیین دیدگاه‌های منطقه‌گرایی و سیر تحول آن‌ها در معماری معاصر ایران (بایزیدی و دیگران) (۱۳۹۲)	قادر بایزیدی، ایرج اعتصام، فرح حبیب، سید مصطفی مختاباد امرئی	این مقاله، به تبیین سیر رویکردهای غالب منطقه‌گرایی در طول زمان می‌پردازد که در قالب رویکردهای کالبدی، بوم‌شناختی و معنایی تعریف می‌شود.

۳. چارچوب تحقیق

- تعریف منطقه: منطقه، از نظر لغوی به معنای ناحیه و بخش است. ویژگی منطقه، داشتن خصوصیتی است مبتنی بر مکان و واژه‌ای است که بر جغرافیا دلالت می‌کند. یک منطقه حوزه وسیعی است که با معیارهای فرهنگی و طبیعی مانند اقلیم، عوارض زمین، محدوده‌های فرهنگی نظیر روش‌های خاص زندگی، شیوه گفتگو، شیوه بارز مصالح مورد استفاده در ساختمان‌سازی و سبک‌های معماری مشخص می‌شود (بایزیدی و دیگران ۱۳۹۲، ۹؛ Canizaro 2007, 18).

- تعریف منطقه‌گرایی: منطقه‌گرایی یک نظریه است که رویکرد اصلی آن، آشتی دادن تاثیرات تمدن جهانی و خصوصیات ویژه مکانی است. هدف منطقه‌گرایی، ایجاد تنوع در عین سود بردن از مزایای جهانی است (بایزیدی و دیگران ۱۳۹۲، ۱۴). توجه به مسائل اقلیمی، شرایط فرهنگی و اجتماعی و ارزش‌های محلی از نکات مورد توجه منطقه‌گرایی محسوب می‌شود (بایزیدی و دیگران ۱۳۹۲، ۹). این خصوصیات در نهایت به معماری "حال و هوا" بخشیده و حس مکان را در اثر معماری ایجاد می‌کند (شولتز ۱۳۸۲، ۱۴۹).

- منطقه‌گرایی در معماری: منطقه‌گرایی تلاشی در جهت بازگرداندن آن چیزی به معماری است که مدرنیسم از معماری حذف کرد، به بیانی دیگر؛ تلاش در جهت حفظ و ایجاد تداوم بین اشکال ساختمانی حال با گذشته در مکانی مفروض (آبل ۲۰۰۸، ۳۰۱). در واقع، منطقه‌گرایی یک رویکرد در معماری می‌باشد که برای مقابله با یکنواختی معماری مدرن شکل می‌گیرد و در عین حال زاده‌ی معماری مدرن است یعنی معمار در آثارش از مصالح مدرن استفاده می‌کند ولی برای حفظ هویت منطقه، از ویژگی‌های مکان نظیر اقلیم، فرهنگ، سنت و ارزش‌های محلی در بنا استفاده می‌کند و در نتیجه روح مکان در معماری مدرن دیده می‌شود و یکنواختی معماری مدرن از بین می‌رود (میرمقتدایی ۱۳۸۳، ۴۶).

- دیدگاه و اندیشه‌های نظریه‌پردازان منطقه‌گرا:

هم‌چنین، این پژوهش فاقد فرضیه اولیه می‌باشد، زیرا روش آن از نوع تاریخی- تفسیری و توصیفی- تحلیلی است که بر مبنای یافته‌ها و تحلیل‌های انجام‌گرفته در فرآیند پژوهش، نتایج حاصل می‌گردد.

۲. روش تحقیق

پژوهش مربوط به آثار زنان معمار در دوره پهلوی و از جنس تاریخی است. روش تحقیق آن تلفیقی از روش تاریخی- تفسیری و توصیفی- تحلیلی و روش گردآوری داده‌ها از نوع اسنادی و کتابخانه‌ای است. فرآیند انجام تحقیق به این صورت است که اطلاعات اولیه در مورد آثار زنان معمار عصر پهلوی از طریق جستجو در نشریه‌های زمان پهلوی و کتاب‌ها و پژوهش‌ها، جمع‌آوری شد و هم‌چنین مبانی نظری پژوهش گردآوری گردید. در نتیجه بر اساس مبانی نظری تحقیق به تحلیل یافته‌ها پرداخته شد. روش آنالیز داده‌ها از نوع کدگذاری باز و تحلیل مورد مطالعاتی به شیوه چندگانه است. به این صورت که پس از بررسی داده‌های پژوهش، موضوعات مشترک به عنوان کدهایی، استخراج گردید و سپس از آن‌ها در تحلیل نمونه‌هایی از آثار زنان منطقه‌گرا استفاده شد و نتایج حاصل به کل جامعه تعمیم داده شد. جامعه آماری پژوهش را آثار زنان معمار در عصر پهلوی تشکیل می‌دهد که اطلاعات مرتبط با آن‌ها در مجله هنر و معماری ثبت شده است. با نگاه اجمالی به آثار این زنان به نظر می‌رسد که آثارشان از دو نوع سبک متفاوت تبعیت می‌کند. گروهی آثارشان، کاملاً منطبق با اصول معماری مدرن می‌باشد. ولی گروهی دیگر در آثار مدرن خود به دنبال حفظ هویت و اصالت معماری ایرانی و پیوند معماری مدرن با معماری ایرانی می‌باشند که این امر جز ادعای معماران است که در مجله هنر و معماری به چاپ رسیده بود. در نتیجه در این مقاله جامعه نمونه محدود می‌شود به آثار معماران زن که دارای حال و هوای معماری ایرانی اند و شامل شش تن از معماران زن چون: نوشین احسان، لیلا فرهاد معتمد، کیهان‌دخت رادپور، مینا سمیعی، شهرزاد سراج و نسرين فقيه است.

از مزایای جهانی است و در منطقه‌گرایی انتقادی، معماری باید معنا را برانگیزد نه احساسات و هیجانات را (فیض آبادی ۱۳۹۵). از دیدگاه زونیس، معماری منطقه‌ای توسط سنت مجزایی ایجاد شده است که شرایط اکولوژیکی و زیست محلی را می‌پذیرد و به طور مبهم معماری جهانی را مورد انتقاد قرار می‌دهد (بایزیدی و دیگران ۱۳۹۲، ۹). در مقاله بایزیدی و همکاران، برای بیان عقاید نظریه‌پردازان منطقه‌گرایی، جدولی تنظیم شده است که به اختصار محتوای آن، در جدول ۲ قابل مشاهده است.

نظریه‌پردازی در مورد منطقه‌گرایی، از عقاید ویتروویوس آغاز می‌گردد ولی به شکل نظریه، در اوایل سال ۱۹۲۵ توسط لوییسی مامفورد مطرح می‌شود (اکبری و دیگران ۱۳۹۶، ۳۳۲). به عقیده مامفورد "منطقه‌گرایان سعی دارند ویژگی‌های منطقه‌ای را با مولفه‌های جهانی نظیر فناوری و اندیشه‌های انتقادی پیوند زنند" (فیض آبادی ۱۳۹۵). در اندیشه‌های مامفورد، تعاملی بین موضوعات منطقه‌ای و جهانی رخ می‌دهد. او از اندیشه فیلسوف آلمانی مارتین بابر استفاده نموده است. از دیدگاه الکساندر زونیس، هدف منطقه‌گرایی، فقط ایجاد تنوع و تفاوت در عین سود بردن

جدول ۲: دیدگاه‌ها و اندیشه‌های نظریه‌پردازان در رابطه با منطقه‌گرایی

نظریه پرداز	دیدگاه‌ها و نظریه‌ها
ویتروویوس	* معرفی معماری منطقه‌ای به عنوان شاخصه‌ای برای هویت گروهی خاص در "ده کتاب معماری".
لویسی مامفورد	* منطقه‌گرایی همسو با مدرن شدن است و معنایی فراتر از توجه کالبدی به ویژگی‌های بارز مکانی دارد.
الکساندر زونیس	* رویکردی در طراحی که برای هویت خاص منطقه در مقابل خصوصیات عام جهانی اولویت قائل است.
لیان لفور	* معماری باید انعکاس‌دهنده ویژگی‌های خودی بوده و مستقل از دیدگاه‌های عاطفیه منطقه، سنت و تاریخ باشد.
کنت فرامپتون	* آشتی دادن و به تعادل رساندن تاثیرات تمدن جهانی و خصوصیات مکانی.
شولتز	* بخشیدن حال و هوا به معماری و تقویت حس مکان.
کریس ایل	* تلاش در جهت حفظ و ایجاد تداوم بین اشکال ساختمانی حال با گذشته در مکانی مفروض.
ویلیام کرتیس	* منطقه‌گرایی اصیل (مدرن)، توجه به مکان و فناوری، ترکیب آموزه‌های مدرن با سنت محلی. * منطقه‌گرایی غیر اصیل، الحاقات تاریخی روی پوسته مدرن.
کن بینگ	* برقراری پلی بین فناوری و فرهنگ.
کانیزارو	* منطقه‌گرایان سعی دارند ویژگی‌های منطقه را با مولفه‌های جهانی نظیر فناوری و اندیشه انتقادی پیوند زنند.
اوزکان	* آن چه مورد مخالفت معماران منطقه‌گرا واقع شد، مدرنیسم نیست بلکه گرایش به سبک بین‌المللی است.
کولکوهان	* تاکید بر لزوم توجه به ویژگی‌های فرهنگی، جغرافیایی و اقلیمی یک منطقه خاص.

(بایزیدی و دیگران ۱۳۹۲، ۱۱)

داشته است مثلا الگوهای حیاط مرکزی، ایوان، طاق و غیره.

- همساز با اقلیم منطقه: شکل‌گیری فرم بنا منطبق با شرایط اقلیمی هر منطقه مانند استفاده از شیروانی در مناطق بارانی.

- هندسه و تناسبات معماری بومی^۱: استفاده از هندسه و تناسبات پرتکراری که بر اساس هنر ایرانی در پلان و نمای بناها دیده شده است (اکبری و دیگران ۱۳۹۶، ۳۳۵).

۲-۳- چارچوب نظری

در این مقاله، برای آن که به تحلیل آثار برخی از زنان معمار دوره پهلوی با رویکرد منطقه‌گرایی بپردازیم، ابتدا به معرفی مختصر زنان معمار منطقه‌گرا و آثارشان پرداخته

۳-۱- معیارها و مولفه‌های منطقه‌گرایی

معماری منطقه‌گرا، پنج شاخصه اصلی دارد که به شرح زیر است.

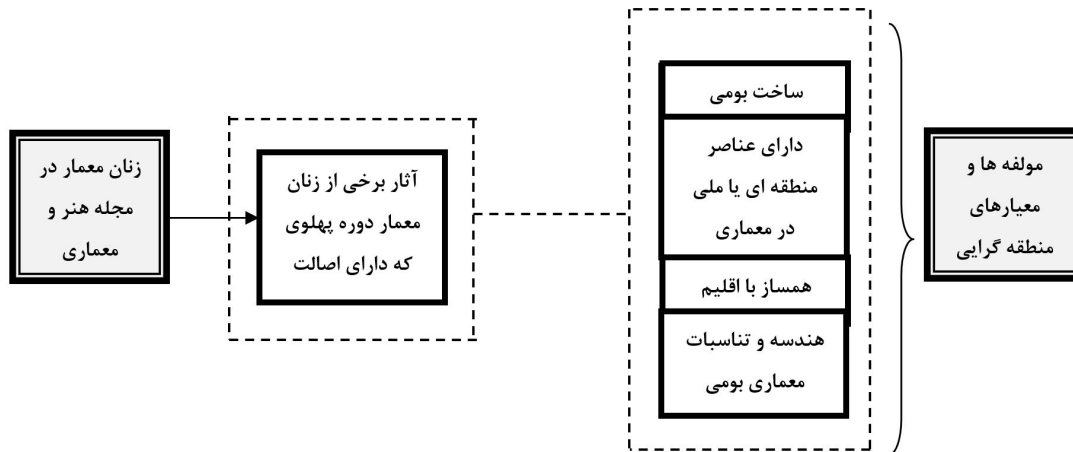
- مصالح بومی: استفاده از مصالح بوم‌آورد گذشته ایران نظیر آجر (اکبری و دیگران ۱۳۹۶، ۳۳۵). اما با این وجود، گاه بناهای منطقه‌گرایی ایجاد می‌شود که در آن از مصالح مدرن استفاده شده ولی هدف معماری منطقه‌گرا یعنی تعامل بین معماری مدرن و محلی را تامین می‌کند (فروتن و دیگران ۱۳۹۲، ۳۳۵).

- ساخت بومی: تکنولوژی ساخت بناهای گذشته ایران مانند طاق و گنبد و غیره.

- دارای عناصر منطقه‌ای یا ملی در معماری: استفاده از کهن الگوهای معماری که در گذشته معماری ایران وجود

شد. سپس با توجه به مولفه‌های معماری منطقه‌گرا که در مبانی نظری پژوهش معرفی شدند به تحلیل آثار مربوطه می‌پردازیم و شکل ۱ بیانگر چارچوب نظری مقاله است.

شکل ۱: چارچوب نظری بررسی منطقه‌گرایی در آثار برخی از زنان معمار دوره پهلوی



معمار در دوره پهلوی و آثار آن‌ها پرداخته شده است. جدول ۳ مختصری از آثار این معماران است.

۳-۳- معرفی زنان معمار منطقه‌گرا و آثارشان
در این بخش، با توجه به منابع موجود به معرفی زنان

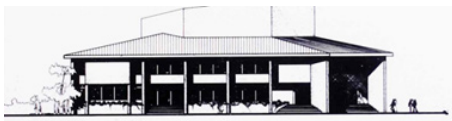
جدول ۳: معرفی زنان معمار منطقه‌گرا و آثارشان

نوشین احسان

معرفی: متولد ۱۳۲۳ در تهران، ورودی ۱۳۴۲ معماری هنرهای زیبا، ۱۳۴۷ مهاجرت به آمریکا برای ادامه تحصیل و کار، استادیار دانشگاه نیویورک و استاد مهمان دانشگاه هاروارد، بازگشت به ایران در سال ۱۳۵۳ و تاسیس دفتر خصوصی بادبادک (اشراق) (Tabibi 2014, 147; ۳۳، ۱۳۵۵).

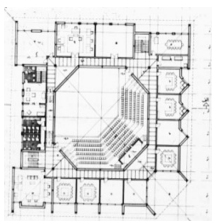
تالار شهر رشت

نمای تالار رشت



(اشراق ۱۳۵۵، ۳۴)

پلان طبقات تالار رشت



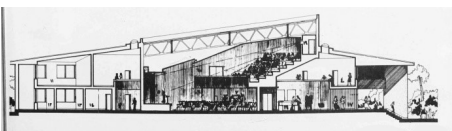
(اشراق ۱۳۵۵، ۳۵)

پلان طبقات تالار رشت



(اشراق ۱۳۵۵، ۳۵)

مقطع تالار رشت

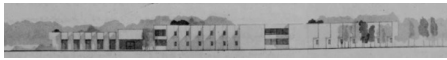


(همان)

این بنا که سالن آمفی تئاتر فضای اصلی آن می‌باشد به منظور مرکز اجتماعات مردم شهر طراحی شده و شاخصه اصلی بنا، استفاده از سقف شیب‌دار برای سازگاری با اقلیم است.

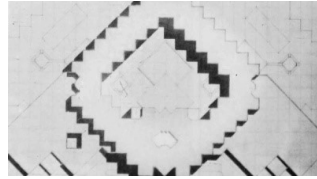
هتل ماهشهر

نمای هتل ماهشهر



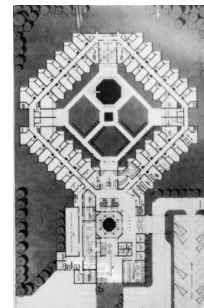
(اشراق ۱۳۵۵، ۴۰)

پلان هتل ماهشهر



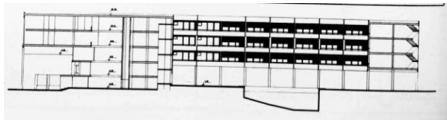
(اشراق ۱۳۵۵، ۴۱)

پلان هتل ماهشهر



(اشراق ۱۳۵۵، ۴۲)

مقطع هتل ماهشهر



(اشراق ۱۳۵۵، ۴۱)

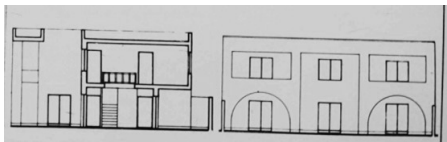
معمار، یکی از ویژگی‌های مهم طرح را حفظ روحیه ایرانی و الهام از فرم کاروان‌سرا می‌داند که با مشکلات اقلیمی در ماهشهر حیاط مرکزی و اتاق‌ها در اطراف آن بسیار مناسب است. علاوه بر آن جهت‌گیری شرقی و غربی زمین باعث نورگیری مناسب اتاق‌ها شده است (اشراق ۱۳۵۵، ۴۱-۴۲).

لیلا فرهاد معتمد

معرفی: متولد ایران، مهاجرت به انگلستان در شش سالگی، کارشناسی ارشد معماری از لندن، بازگشت به ایران در سال ۱۳۴۳، تاسیس دفتر "سردارافخمی و همکاران"، مسئول طراحی خانه مسکونی بود.

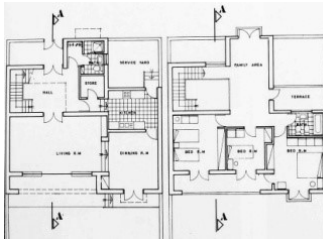
خانه‌های مسکونی دانشگاه آریامهر اصفهان

نمای جنوبی و مقطع خانه‌های کارمندان دانشگاه صنعتی آریامهر تپ (۵)



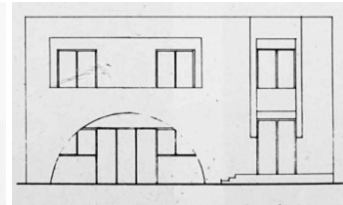
(اشراق ۱۳۵۵، ۷۲)

پلان تپ (۲) خانه‌های کارمندان دانشگاه صنعتی آریامهر



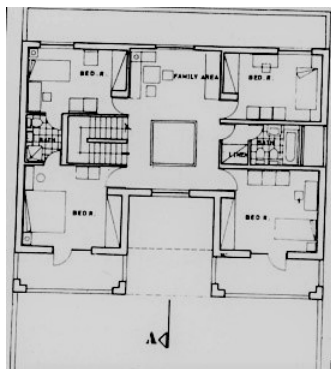
(اشراق ۱۳۵۵، ۷۳)

نمای خانه‌های کارمندان دانشگاه صنعتی آریامهر



(اشراق ۱۳۵۵، ۷۲)

پلان (تپ ۵) خانه‌های کارمندان دانشگاه صنعتی آریامهر



(اشراق ۱۳۵۵، ۷۳)

معمار یکی از ویژگی‌های مهم طرح را سعی او در حفظ حالت بومی و معماری خاص مردم ایران می‌داند و همچنین حالت محله‌ای داشتن مجتمع و نمای آجری خانه‌ها است و معمار سعی کرده که هویت را در بنا زنده نگه دارد (اشراق ۱۳۵۵، ۷۲).

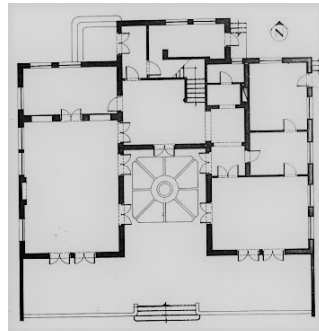
خانه مسکونی لیلا فرهاد معتمد

عکس‌های خانه شخصی لیلا فرهاد معتمد



(اشراق ۱۳۵۵، ۷۱)

پلان خانه شخصی لیلا فرهاد معتمد



(اشراق ۱۳۵۵، ۷۰)

هدف معمار در آثارش: دستیابی با معماری ایرانی و حفظ معماری از هجوم فرهنگ بیگانه، در این اثر نیز سعی در برقراری روحیه کاملاً ایرانی داشته است (اشراق ۱۳۵۵، ۷۱).

مهندسین مشاور بانو (کیهان‌دخت رادپور، مینا سمیعی و شهرزاد سراج)

۱۳۵۱ تاسیس، ۱۳۵۳ آغاز فعالیت شرکت

کیهان‌دخت رادپور: متولد ایران، ورودی ۱۳۳۲ معماری دانشگاه تهران، انصراف از تحصیل بعد یک و نیم سال و مهاجرت به آمریکا، اخذ کارشناسی ارشد معماری از آمریکا، ۱۳۴۲ بازگشت به ایران، تاسیس دفتر بانو.

مینا سمیعی: متولد ایران، ۱۳۳۸ مهاجرت به اتریش و اخذ مدرک معماری، بازگشت مجدد به ایران، فعالیت در شورای عالی شهرسازی به مدت سه سال، تاسیس دفتر بانو.

شهرزاد سراج: متولد ایران، ۱۳۳۸ مهاجرت به اتریش و اخذ مدرک معماری، فعالیت در شرکت ارگانیک، مهاجرت به آلمان و کار به مدت دو سال، بازگشت مجدد به ایران و تاسیس شرکت بانو.

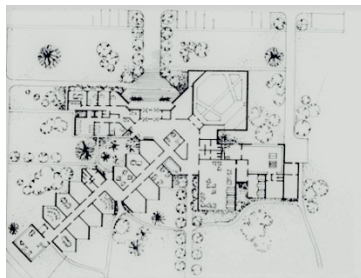
اردوگاه بیلاقی پیام

نمای اردوگاه بیلاقی پیام



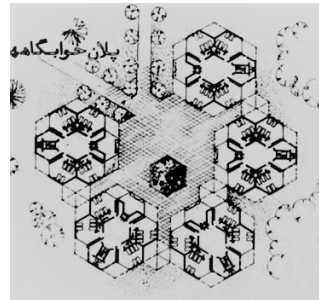
(اشراق ۱۳۵۵، ۷۷)

پلان اردوگاه بیلاقی پیام



(اشراق ۱۳۵۵، ۷۷)

پلان اردوگاه بیلاقی پیام



(اشراق ۱۳۵۵، ۷۷)

پرسپکتیو کتابخانه لطف‌آباد



(اشراق ۱۳۵۵، ۷۹)

پرسپکتیو کتابخانه گز



(اشراق ۱۳۵۵، ۸۱)

پرسپکتیو کتابخانه سرخس



(اشراق ۱۳۵۵، ۸۱)

اردوگاه بیلاقی پیام

نمای مرکز رفاه خانواده کرمانشاه



(اشراق ۱۳۵۵، ۸۰)

نسرین فقیه

معرفی معمار: متولد ایران، ۱۳۴۸ اخذ مدرک دکتری معماری دانشگاه ونیز، ۱۳۵۳ اخذ کارشناسی ارشد طراحی محیط از آمریکا، بازگشت به ایران و تاسیس دفتر سردار افخمی و همکاران.

ویژگی طرح: به عقیده معمار توجه به اصالت و هویت ایرانی در خلق معماری (اشراق ۱۳۵۵، ۹۱).

طرح تبدیل چهارباغ به عبور پیاده در مهندسان مشاور ارگانیک



(اشراق ۱۳۵۵، ۸۷)

۴. یافته‌ها و تحلیل

منطقه‌گرایی که از بدنه تحقیق استخراج شد، تحلیل می‌گردد.




در این بخش، آثار زنان معمار با توجه به معیار و مولفه‌های

جدول ۴: تحلیل آثار زنان معمار در دوره پهلوی بر اساس معیارهای منطقه‌گرایی

نام معمار	اثر	تحلیل ویژگی‌های منطقه‌گرایی	معیار و مولفه‌های منطقه‌گرایی
	نمای تالار رشت	استفاده از مصالح جدید (بتن و شیشه) در ساختمان که ویژگی‌های معماری مدرن است.	مصالح بومی
	پلان تالار رشت	استفاده از سقف شیب‌دار جهت سازگاری با اقلیم	ساخت بومی دارای عناصر منطقه‌ای یا ملی در معماری
		استفاده از هندسه مربع و مستطیل ولی به شیوه پیچیده‌تر نسبت به معماری مدرن ^۲	همساز با اقلیم منطقه هندسه و تناسب معماری بومی

نام معمار	اثر	تحلیل ویژگی‌های منطقه‌گرایی	معیار و مولفه‌های منطقه‌گرایی
نوشین احسان	نمای هتل ماهشهر 	معمار از مصالح جدید نظیر بتن و شیشه که از شاخص‌های معماری مدرن است، استفاده کرده است.	مصالح بومی
	پلان هتل ماهشهر 	فرم کاروانسرا ایرانی به عنوان کانسپت در طراحی حجم و استفاده از حیاط مرکزی برای طراحی پلان، به عنوان دو عنصر ایرانی برای پیوند معماری مدرن و ایرانی در نظر گرفته شده است.	ساخت بومی دارای عناصر منطقه‌ای یا ملی در معماری
لیلا فرهاد معتمد	نمای خانه‌های مسکونی دانشگاه آریامهر اصفهان 	قرارگیری حیاط مرکزی و چیدمان اتاق‌ها در اطراف، برای مقابله با مشکلات اقلیمی در ماهشهر.	همساز با اقلیم منطقه
		- برخلاف معماری مدرن که به کارگیری هندسه ساده از ویژگی‌های آن است در طراحی این بنا از هندسه پیچیده مربع به منظور ایجاد اصالت معماری ایرانی استفاده شده است. - استفاده از کانسپت کاروانسرا برای طراحی حجم و حیاط مرکزی برای طراحی پلان. - از ویژگی‌هایی که معمار سعی در احیای آن در بنای مدرن داشته به گفته خودش: حفظ روحیه ایرانی می‌باشد که در طراحی فرم و پلان، دیده می‌شود.	هندسه و تناسبات معماری بومی
		در ساخت این مجتمع از آجر به عنوان مصالح ایرانی و بومی استفاده شده است.	مصالح بومی
		- بهره‌گیری از پلان حیاط مرکزی	ساخت بومی دارای عناصر منطقه‌ای یا ملی در معماری
		به گفته معمار، در طراحی فضاهای این مجموعه سعی شده است که حالت بومی و معماری خاص مردم ایران رعایت شود و از الگوی حیاط مرکزی به این منظور استفاده شده است.	همساز با اقلیم منطقه
		استفاده از پلان و الگو حیاط مرکزی و جایگزینی عنصر پاسیو به جای حیاط و چیدن فضاها در اطراف آن.	هندسه و تناسبات معماری بومی

نام معمار	اثر	تحلیل ویژگی‌های منطقه‌گرایی	معیار و مولفه‌های منطقه‌گرایی
لیلا فرهاد معتمد	خانه مسکونی لیلا فرهاد معتمد		<p>مصالح بومی</p> <p>به کار بردن مصالح بتن</p>
	طراحی داخلی خانه لیلا فرهاد معتمد		<p>ساخت بومی</p> <p>دارای عناصر منطقه‌ای یا ملی در معماری</p> <p>استفاده از ایوان‌های بلند، پنجره‌های مرتفع قوسی، حیاط پهناور با یک حوض وسیع در جلوی خانه برای دستیابی به معماری ایرانی</p>
مهندسین مشاور بانو (کیهان‌دخت رادپور، مینا سمیعی، شهرزاد سراج)	اردوگاه ییلاقی پیام		<p>مصالح بومی</p> <p>از مصالح جدید بتن برای ساخت این بنا استفاده شده است.</p>
	پلان اردوگاه ییلاقی پیام		<p>ساخت بومی</p> <p>دارای عناصر منطقه‌ای یا ملی در معماری</p> <p>همساز با اقلیم منطقه</p> <p>استفاده از سقف شیب دار</p> <p>هندسه و تناسب معماری بومی</p> <p>برخلاف معماری مدرن که پلان‌های ساده با خطوط عمود برهم از شاخصه آن است، در این بنا از طریق استفاده از هشت ضلعی سعی در پیچیده کردن پلان شده است که هشت ضلعی در معماری ایران در هشتی‌ها به کار گرفته می‌شده است.</p> <p>چیدمان تمامی فضاها پیرامون حیاط هشت ضلعی یادآور حیاط مرکزی، در ایران می‌باشد.</p>
	مرکز رفاه خانواده کرمانشاه		<p>مصالح بومی</p> <p>به کار بردن مصالح جدید (بتن)، در هر چهار ساختمان</p>
	کتابخانه لطف آباد		<p>ساخت بومی</p> <p>تکنولوژی ساختن طاق به شیوه مدرن با مصالح جدید در کتابخانه لطف‌آباد</p> <p>احداث سقف شیب‌دار با مصالح مدرن در مرکز خانواده کرمانشاه</p>
			

نام معمار	اثر	تحلیل ویژگی‌های منطقه‌گرایی	معیار و مولفه‌های منطقه‌گرایی
مهندسین مشاور بانو (کیهان‌دخت رادپور، مینا سمیعی، شهرزاد سراج)	کتابخانه گز 	استفاده از طاق و ایوان به عنوان عناصری در معماری ایرانی می‌باشد (کتابخانه گز و لطف آباد).	دارای عناصر منطقه‌ای یا ملی در معماری
	کتابخانه سرخس 	- به نظری رسد آلاچیق‌ها و طاق و ایوان برای مسائل اقلیمی به کار گرفته شده است. (مرکز رفاه خانواده، کتابخانه لطف آباد و گز).	همساز با اقلیم منطقه
نسرین فقیهه	تبدیل چهارباغ به عبور پیاده 	پلان‌های این چهار بنا موجود نیست ولی از تصاویر مشخص است که پلان‌ها سادگی معماری مدرن را ندارند.	هندسه و تناسب معماری بومی
		- مصالح بومی - ساخت بومی - دارای عناصر منطقه‌ای - الگوی چهارباغ به عنوان عنصر ایرانی در معماری این مجموعه می‌باشد. - همساز با اقلیم منطقه - هندسه و تناسب معماری بومی - استفاده از هندسه چهارباغ برای تبدیل این مجموعه به پیاده راه ایرانی.	

بیانگر آن است که مولفه پرتکرار، بیش‌ترین کاربرد را برای پیوند معماری مدرن و ایرانی در آثار زنان معمار در دوره پهلوی داشته است و مورد توجه آن‌ها بوده است. نتایج بحث در جدول ۵ ارائه شد.

۴-۱- نتایج تجزیه و تحلیل

در این مقاله ده اثر معماری وجود داشت که برای تحلیل آن‌ها از پنج مولفه منطقه‌گرایی استفاده شد. به این صورت که، هریک از مولفه‌ها و معیارها با توجه به تعداد تکرارشان در مجموع نمونه‌های مورد نظر، ارزش و اعتبار می‌گیرند و

جدول ۵: بررسی و تحلیل میزان استفاده از مولفه‌های منطقه‌گرایی توسط زنان معمار در دوره پهلوی

مولفه	تعداد	نتیجه‌گیری
مصالح بومی	۱ بنا مصالح بومی - آجر ۹ بنا مصالح مدرن - بتن و شیشه	کاربرد کم؛ معماران برای همسو شدن با جریان مدرن، غالباً از مصالح بتن و شیشه استفاده می‌کردند.
ساخت بومی	۲ بنا پیوند تکنولوژی مدرن و بومی	کاربرد کم؛ کم توجهی معماران به این مولفه در آثار خود.
عناصر منطقه‌ای یا ملی در معماری	۶ بنا	کاربرد زیاد؛ نشان‌دهنده کاربرد و اهمیت زیاد این مولفه برای زنان معمار پهلوی است.
همساز با اقلیم منطقه	۷ بنا	کاربرد زیاد؛ کاربرد و اهمیت زیاد این مولفه برای حفظ اصالت معماری ایرانی توسط زنان معمار.
هندسه معماری بومی ^۲	۱۰ بنا	کاربرد زیاد؛ معماران علاوه بر به کار بردن اشکال مربع، مستطیل، هشت‌ضلعی به عنوان هندسه ایرانی با پیچیده کردن پلان‌ها سعی در از بین بردن سادگی معماری مدرن را داشتند.

است که: "پرکاربردترین مولفه منطقه‌گرایی برای پیوند معماری مدرن و معماری ایرانی در آثار زنان معمار دوره پهلوی کدام بوده است؟".

بعد از انجام پژوهش مشخص گردید که معماران زن منطقه‌گرا، غالباً با خارج کردن پلان معماری از سادگی معماری مدرن و با بهره‌گیری از هندسه معماری ایرانی در پلان‌ها و در واقع استفاده از مولفه هندسه معماری بومی و سپس استفاده از مولفه سازگاری بنا با اقلیم منطقه و استفاده از عناصر ملی و منطقه‌ای در معماری، برای پیوند معماری مدرن و معماری ایرانی بهره برده‌اند و غالباً این افراد از مصالح جدید نظیر بتن و شیشه برای القای معماری مدرن و حفظ روحیه مدرن استفاده کردند.

و به طور کلی می‌توان این گونه جمع‌بندی کرد که در درجه اول استفاده از مولفه "هندسه بومی" از پرکاربردترین مولفه‌های منطقه‌گرایی در آثار زنان معمار در دوره پهلوی، در جهت برقراری پیوند بین معماری مدرن و ایرانی محسوب می‌شود و استفاده از مولفه‌های "سازگاری بنا با اقلیم منطقه" و "استفاده از عناصر ملی" در درجه بعدی قرار می‌گیرد.

پس از تحلیل نمونه‌ها مشخص گردید معماران زن در دوره پهلوی که هدف خود در طراحی را، حفظ معماری ایرانی دانستند، از مولفه هندسه معماری بومی برای دستیابی به هدف خود، بیش‌ترین استفاده را کردند و سپس به ترتیب مولفه همساز با اقلیم منطقه و سپس مولفه استفاده از عناصر منطقه‌ای یا ملی در معماری بیش‌ترین کاربرد را برای برقراری پیوند بین معماری مدرن و ایرانی در آثار زنان معمار منطقه‌گرا داشته است.

۵. نتیجه‌گیری

در دوره پهلوی، با ورود معماری مدرن به ایران، نوعی از نوسازی جریان می‌یابد. در این دوره معماران ایرانی، گروهی پیرو مدرنیسم، از اصول معماری مدرن در طراحی آثار معماری خود بهره می‌بردند و معماری کاملاً مدرن با مصالح جدید خلق می‌کردند که این آثار، فاقد روحیه معماری ایرانی بود و گروهی دیگر تلاش می‌کردند که علاوه بر این که در آثار معماری خود، از مصالح و تکنولوژی جدید استفاده کنند، معماری ایرانی نادیده گرفته نشود و به گونه‌ای در آثارشان، پیوند بین معماری مدرن و معماری ایرانی وجود داشته باشد. سوال اصلی در این پژوهش این

پی‌نوشت

۱. هندسه، بیانگر شکل فضا و تناسبات مفهومی ریاضی است که بر رابطه میان اجزا با یکدیگر و با کل اثر دلالت دارد (نجفقلی پورکلانتری ۱۳۹۶، ۱۴۸). هندسه‌های معماری ایرانی، به شدت دارای نظم، تعادل، توازن هستند و اشکالی مانند مربع، مستطیل، دایره، شش و هشت ضلعی مثلاً در ساخت هشتی خانه‌ها و غیره به کار می‌رفته است (سیلویاه و دیگران ۱۳۹۲، ۵۸). هم‌چنین در معماری ایرانی از تناسبات مضرب‌هایی از اعداد نظیر ۱، ۲، ۳، ۵، ۸، ۱۰، ۱۰۰ استفاده می‌شده که در آن‌ها هر عدد حاصل مجموع دو عدد قبلی است (بختیار و اردلان ۱۳۹۱).

۲. هندسه معماری مدرن، بسیار خالص و بدون پیچیدگی و ساده است ولی در معماری ایرانی علاوه بر این که فضاها از شکل‌ها مربع و مستطیل و هشت ضلعی و غیره است، نسبت به مدرن پیچیدگی بیش‌تری دارد و تعداد فضاها غالباً بیش‌تر است.

۳. از آن جا که اسناد دارای مقیاس مشخص نبود، سنجش تناسبات امکان‌پذیر نبود، در نتیجه تناسبات به دلیل عدم سنجش از نتایج حذف شد و مولفه، محدود به «هندسه بومی» می‌شود.

فهرست منابع

- اشراق، عبدالحمید. ۱۳۵۵. *مجله هنر و معماری* (۳۶-۳۵).
- اکبری، علی اکبر، کاوه بذرافکن، فرهاد تهرانی، و حسین سلطانزاده. ۱۳۹۶. تبیین روش‌های طراحی زمینه‌گرایی و منطقه‌گرایی در معماری ایران (نمونه مطالعاتی: اثرهایی شاخص با دوره‌های زمانی متفاوت از معماری شهر تهران). مدیریت شهری ۴۸ (۳): ۳۲۷-۳۴۷. <https://www.sid.ir/fa/journal/ViewPaper.aspx?ID=318090>
- آبل، کریس. ۲۰۰۸. *معماری و هویت*. ترجمه فرح حبیب. تهران: دانشگاه آزاد اسلامی واحد علوم و تحقیقات.
- باور، سیروس. ۱۳۸۸. *نگاهی به پیدایی معماری نو در ایران*. تهران: نشر فضا.
- بایزیدی، قادر، ایرج اعتصام، فرح حبیب، و سید مصطفی مختاباد امری. ۱۳۹۲. جستاری بر تبیین دیدگاه‌های منطقه‌گرایی و سیر تحول آن‌ها در معماری معاصر. *نقش جهان* (۱): ۱۸-۷. <https://www.sid.ir/fa/journal/ViewPaper.aspx?id=253040>
- بایزیدی، قادر، ایرج اعتصام، فرح حبیب، و مصطفی مختاباد امری. ۱۳۹۶. جهانی سازی و منطقه‌گرایی در معماری معاصر: تعامل یا تقابل. *هویت شهر* (۳۱): ۳۰-۱۷. <https://www.sid.ir/fa/journal/ViewPaper.aspx?ID=486303>
- بختیار، لاله، و نادر اردلان. ۱۳۹۱. *حس وحدت: نقش سنت در معماری ایران*. تهران: انتشارات یغمایی.
- حسین نژاد کارازما، زهرا. ۱۳۹۷. بررسی منطقه‌گرایی در معماری پهلوی دوم. *هفتمین کنفرانس بین‌المللی عمران، معماری و توسعه اقتصاد شهری، شیراز*. <https://civilica.com/doc/838562>
- خانانزاده، ساناز، مریم ارمغان، و جمال الدین سهیلی. ۱۳۹۹. بررسی نقش زنان معمار در معماری معاصر ایران (۱۳۲۰ تا ۱۳۵۷ خورشیدی). *زن در فرهنگ و هنر* (۱): ۴۹-۱۹. https://jwica.ut.ac.ir/article_77359.html
- سیلواپه، سونیا، خسرو دانشجو، و سعید فرمهین فراهانی. ۱۳۹۲. هندسه در معماری ایرانی پیش از اسلام و تجلی آن در معماری معاصر ایران. *نقش جهان* (۳): ۶۶-۵۵. <https://www.sid.ir/fa/journal/ViewPaper.aspx?ID=244974>
- شولتز، کریستیان نوربرگ. ۱۳۸۲. *معنا و مکان*. ترجمه ویدا نوروزی برازجانی. تهران: نشر جهان.
- فروتن، منوچهر، محمد داناسالم، و تمید دژدار. ۱۳۹۲. منطقه‌گرایی انتقادی: رویکردی در بررسی تعامل معماری و بستر فرهنگی. *همایش ملی معماری پایدار و توسعه شهری، تهران*. <https://elmnnet.ir/article/20119551-20187>
- فیض آبادی، محمود. ۱۳۹۵. کاربرد منطقه‌گرایی در معماری معاصر ایران با تحلیل معماری معاصر کشورهای اسلامی در حال توسعه. *کنگره بین‌المللی افق‌های نو در معماری و شهرسازی، تهران*. <https://civilica.com/doc/661816>
- مختاری طالقانی، اسکندر. ۱۳۹۰. *میراث معماری مدرن ایران*. تهران: دفتر پژوهش‌های فرهنگی.
- مهدوی نژاد، محمد جواد، و فاطمه جعفری. ۱۳۹۲. تعامل و تقابل منطقه‌گرایی و جهانی شدن در معماری معاصر. *پژوهش‌های معماری اسلامی* (۱): ۷۵-۵۹. <https://www.sid.ir/fa/journal/ViewPaper.aspx?id=227441>
- میرمقتدایی، مهنا. ۱۳۸۳. معیارهای شناخت و ارزیابی هویت کالبدی شهرها. *نشر هنرهای زیبا* (۱۹): ۳۸-۲۹. <https://www.sid.ir/fa/journal/ViewPaper.aspx?id=33687>
- نجفقلی پورکلانتری، نسیم، ایرج اعتصام، و فرح حبیب. ۱۳۹۶. بررسی هندسه و تناسب‌های طلائی در معماری ایران (نمونه مطالعاتی: خانه‌های سنتی شهر تبریز). *مدیریت شهری* (۴۶): ۴۹۱-۴۷۷. <https://www.sid.ir/fa/Journal/ViewPaper.aspx?ID=484425>
- Canizaro, Vincent. 2007. *Architectural Regionalism: Collected Writings on Place, Identity, Modernity, and Tradition*. Princeton Architectural Press. <https://www.amazon.com.au/Architectural-Regionalism-Collected-Modernity-Tradition/dp/1568986165>
- Frampton, Ken. 2000. *Toward a critical regionalism*. edited by M. Mile. The city culture ready Routledge. <https://modernindenter.com/wp-content/uploads/2015/08/Frampton.pdf>
- Tabibi, Baharak. 2014. *Propagating "Modernities": art and architectural patronage of shahbanu farah pahlavi*. PHD thesis, Architectural history, tuekey: middle east technical university.
- Tzonis, Alexander. 2003. *Critical regionalism: Architecture and identity in a globalized world*. prestel verlag. <https://www.amazon.com/Critical-Regionalism-Architecture-Identity-Globalized/dp/3791329723>

<p>نحوه ارجاع به این مقاله</p> <p>خانبازاده، ساناز، مریم ارمغان، و جمال الدین سهیلی. ۱۴۰۱. جستجوی پرکاربردترین مولفه‌های منطقه‌گرایی در آثار زنان معمار منطقه‌گرا. نشریه معماری و شهرسازی آرمان شهر ۱۵(۳۹): ۶۱-۷۴.</p> <p>DOI: 10.22034/AAUD.2021.232289.2215</p> <p>URL: http://www.armanshahrjournal.com/article_158069.html</p>	
<p>COPYRIGHTS</p> <p>Copyright for this article is retained by the author (s), with publication rights granted to the Armanshahr Architecture & Urban Development Journal. This is an open- access article distributed under the terms and conditions of the Creative Commons Attribution License.</p> <p>http://creativecommons.org/licenses/by/4.0/</p>	