

## تأثیر سبک زندگی نوگرا بر چگونگی حریمیت در خانه‌های برون‌گرای دوره پهلوی اول، شهر تهران\*

نوشین شیخ اکبری<sup>۱</sup> - جمال الدین سهیلی<sup>۲\*</sup> - مریم ارمان<sup>۳</sup>

۱. دانشجوی دکتری تخصصی، گروه معماری، واحد قزوین، دانشگاه آزاد اسلامی، قزوین، ایران.
۲. دانشیار گروه معماری، واحد قزوین، دانشگاه آزاد اسلامی، قزوین، ایران (نویسنده مسئول).
۳. استادیار گروه معماری، واحد قزوین، دانشگاه آزاد اسلامی، قزوین، ایران.

تاریخ دریافت: ۱۳۹۸/۰۳/۰۴ تاریخ اصلاحات: ۱۳۹۸/۰۸/۰۳ تاریخ پذیرش نهایی: ۱۳۹۸/۰۸/۱۱ تاریخ انتشار: ۱۴۰۰/۱۲/۲۹

### چکیده

یکی از اهداف عمده و مهم حکومت پهلوی، تجدد طلبی و تغییر سبک زندگی به شیوه غربی بود که در این راستا اصلاحات برنامه‌های نوسازی بسیاری تدوین شد. در میان این تحولات اساسی که در زمینه‌های گوناگون در حال رخ دادن بود، بسیاری از تجددطلبان که الگوبرداری از غرب، از حکومت به آن‌ها سرایت کرده بود، خواستار تغییر معماری مسکن خود به شکل غربی بودند که بعدها همین خانه‌ها به عنوان الگویی برای خانه‌سازی در سطوح وسیع‌تری در تهران شدند. با توجه به ارزش‌های ویژه معماری به لحاظ عصر تحول فرهنگی و اجتماعی دوره پهلوی اول، یکی از الزامات مطالعات معماری معاصر می‌باشد. شناسایی چگونگی حریمیت در پیکره‌بندی فضای معماری خانه‌های مسکونی برون‌گرا شهر تهران در دوره پهلوی اول که متأثر از تحولات نوگرایی سبک زندگی بوده است، این مطالعه، قصد دارد ویژگی حریمیت فضای معماری خانه‌های برون‌گرا در شهر تهران را شناسایی و بررسی کند که تحت تأثیر تغییرات سبک زندگی مدرنیستی در طی دوره پهلوی اول، ساخته شدند. روش جمع‌آوری داده‌ها از طریق مرور کتابخانه‌ای انجام شد و روش‌شناسی در این تحقیق، ترکیبی از روش‌های تاریخی - تفسیری و توصیفی - تحلیلی می‌باشد. از روش استدلال استنتاجی برای تجزیه و تحلیل داده‌ها از طریق چیدمان فضا استفاده شد. نتایج این تحقیق نشان می‌دهد که مفاهیم نوگرایی سبک زندگی را می‌توان به سه دسته اصلی، سنت‌گریزی، انسان، طبیعت، معماری و فردگرایی تقسیم‌بندی کرد که هر کدام از آن‌ها، جنبه‌های گوناگونی از مفهوم حریمیت را توجیه می‌کنند. در واقع مفهوم حریمیت به لحاظ جنس در خانه‌های برون‌گرای دوره پهلوی، با خانه سنتی متفاوت است. در این خانه‌ها مفهوم حریمیت به ترتیب در مرتبه اول: حریم بصری، شنیداری و مالکیت به یک اندازه، در مرتبه دوم: حریم و نظارت بر اعمال اجتماعی، در مرتبه سوم: حریم و قلمرو و در رتبه چهارم: حریم و امنیت و در رتبه پنجم: حریم و خانواده وجود داشته است.

واژگان کلیدی: سبک زندگی، حریم خصوصی، پیکره‌بندی فضایی، خانه‌های برون‌گرا، دوره پهلوی اول.

\* این مقاله مستخرج از پایان‌نامه دوره دکتری تخصصی نویسنده اول با عنوان «تبیین و تحلیل تأثیر مولفه‌های نوگرایی سبک زندگی بر تحول پیکره‌بندی فضایی خانه‌های مسکونی ویلایی»، دوره پهلوی اول و دوم شهر تهران، با راهنمایی نویسنده دوم و مشاوره نویسنده سوم می‌باشد، که در سال ۱۳۹۹ انجام گرفته است.

## ۱. مقدمه

در آغاز سلطنت رضاشاه، چشم‌انداز عمومی ایران، بسیار نابه‌سامان بود و سه عامل اصلی شامل قانون مشروطیت، وضعیت قرن بیستم و روحیه رهبری سازنده، نقش مهمی در تشویق رضاشاه به مدرنیزه‌سازی داشت (رجبی، ۱۳۵۵، ۴۱). رضاشاه می‌دانست یک راه خارج شدن از موقعیت پر هرج و مرج آن دوره، ایجاد اصلاح و مدرنیزه‌سازی در تمام عرصه‌ها است. وجود افراد باسوادی که در غرب تحصیل کرده بودند در کنار شاه به عنوان افرادی که می‌توانستند بسیاری از برنامه‌های مدرنیزه‌سازی را پیاده کنند یکی از شاخص‌های اصلی این دوره است (هدایت، ۱۳۴۴، ۳۸۶). این برهه از تاریخ، دوره‌ی تعارض ارزش‌ها، افکار، نظریه‌ها، ایده‌های معماری و تنوع در روندها و سبک‌های معماری و شهرسازی است. این تنوع و تضاد، تحت تأثیر عوامل مختلفی قرار دارند که در معماری هم پدیدار شده‌اند. در این راستا، مطالعه ابعاد مختلف فضاهای سکونتگاهی متأثر از پدیده‌های مختلف جامعه مورد توجه قرار می‌گیرد. مدرنیزه‌سازی که هدف بزرگ رضاشاه بود، شامل تغییر بنیادی در نحوه زیست اعضای جامعه است که این تغییر در سبک زندگی، تغییر در معماری مسکن را متناسب با نیازها و خواسته‌های جدید ایجاد می‌کند و از این رو با معماری ارتباط مستقیم دارد. تهران، به دلیل پایتخت بودن و تمرکز بنیادهای سیاسی و اقتصادی در آن، نسبت به شهرهای دیگر، تأثیر مدرنیزاسیون را زودتر تجربه کرده است. خانه‌ها به دلیل ارتباط روزمره با انسان و داشتن ارزش‌های ویژه به لحاظ عصر تحولات بنیادی در دوره پهلوی اول یکی از الزامات مطالعات معماری معاصر می‌باشند. هدف از این تحقیق شناسایی چگونگی کیفیت محرمیت در فضای تحول یافته معماری خانه‌های مسکونی برون‌گرا دوره پهلوی اول شهر تهران می‌باشد که بدین منظور جهت مطالعه و تحلیل، خانه‌های برون‌گرا که به دلیل این که مفهوم یک واحد مستقل از سکونت بدون اختلاط کاربری‌ها و مناسبات زندگی اجتماعی را داراست، برای این تحقیق در نظر گرفته شده است. سوال اصلی این است که با توجه به تحول در پیکره‌بندی فضایی خانه‌های ویلایی دوره پهلوی اول، کیفیت محرمیت در فضا به چه صورتی بوده است؟ کدام یک از جنبه‌های محرمیت در پلان خانه‌های ویلایی دوره پهلوی اول تأثیرگذارتر است؟ هم‌چنین به نظر می‌رسد ایجاد الگوهای رفتاری با تأکید بر روابط اجتماعی، کیفیت محرمیت در فضا را به لحاظ چیدمان عناصر کالبدی و ارزش‌های معنایی ایجاد کرده است که در این تحقیق به عنوان فرضیه به دنبال بررسی و اثبات آن هستیم.

## ۲. پیشینه تحقیق

مطالعاتی درباره موضوع محرمیت در خانه‌های مسکونی انجام شده‌اند که به صورت مستقیم یا غیرمستقیم می‌توان

از نتایج آن‌ها استفاده کرد. برای مثال، قیدرلو و همکارانش در یک مقاله با عنوان «محرمیت در الگوی مسکن بومی و کاربرد آن در معماری تهران معاصر» تلاش کردند معنای کیفیت محرمیت و بازتاب آن در معماری بومی سنتی را ارزیابی کنند که در انتها، راهبردهایی معمارانه برای هدایت معماری معاصر تهران، پیشنهاد شده است (قیدرلو، ۱۳۹۲). محمودی و همکارانش در یک مقاله دیگر با عنوان «محرمیت در معماری سنتی ایران»، تلاش کردند ریشه‌های شکل‌گیری محرمیت و تأثیر آن بر روی سازماندهی معماری فضایی- کالبدی معماری سنتی ایران را بیابند. در انتها به این نتیجه می‌رسند که شکل‌گیری این فضاها بر اساس جهان‌بینی اسلامی استوار شده‌اند و ریشه در اندیشه‌های معمار دارند (محمودی، ۱۳۸۶). هم‌چنین در مقاله دیگری با عنوان بررسی تطبیقی ابعاد حریم در مسکن سنتی و معاصر با استفاده از مدل تحلیلی BDSR اخوت به دنبال ارزیابی حریم در دو مسکن سنتی و معاصر است که در نهایت عنوان می‌کند که در معماری مسکن معاصر دچار بحران هویت در طراحی شده است و می‌توان از این مقاله به عنوان سرآغازی برای بازآفرینی در مسکن معاصر استفاده شود (اخوت، ۱۳۹۱). هاشم‌پور و همکاران در مقاله خود با عنوان "معماری از دیدگاه محرمیت در مسکن معاصر ایران" قصد دارند دلایل وجود حریم در طراحی ساختمان‌های مسکونی در گذشته و وضعیت محرمیت در مسکن امروزی را بررسی کنند. در نهایت، راه‌حلی برای طراحی بهتر ارائه می‌دهند (هاشم‌پور و نوش‌آبادی، ۱۳۹۴). به نظر می‌رسد در این زمینه، کیفیت محرمیت در معماری مسکونی دوره پهلوی یک شکاف مطالعه است که باید مورد بررسی قرار گیرد.

## ۳. روش‌شناسی

در این تحقیق از دو روش تحقیق تاریخی- تفسیری و توصیفی- تحلیلی به صورت آمیخته بهره گرفته شده است. جمع‌آوری منابع اطلاعاتی بر اساس مطالعات کتابخانه‌ای و روش انتخاب نمونه‌ها، به صورت هدفمند بوده است. به منظور دستیابی به هدف تحقیق، در ابتدا دیدگاه‌های صاحب‌نظران در خصوص سبک زندگی از منظر رفتارهای اجتماعی مشخص و دسته‌بندی شده است. در گام بعدی با روش تاریخی- تفسیری به بررسی مولفه‌های مصداقی و مفهومی سبک زندگی در دوره پهلوی اول پرداخته شده است و سپس برای بررسی نمونه‌ها از روش توصیفی- تحلیلی استفاده شده است و با توصیف خانه‌های برون‌گرا، بر مبنای تئوری نحو فضا، به تحلیل روابط اجتماعی در معماری آن‌ها پرداخته شده است. در بخش پایانی از روش استدلال استنتاجی جهت تجزیه و تحلیل اطلاعات استفاده شده است.

#### ۴. مبانی نظری

##### ۴-۱- سبک زندگی و مفهوم آن

اصطلاح سبک زندگی را نخستین بار در سال ۱۹۲۲، آلفرد آدلر<sup>۱</sup>، روانشناس اتریشی مطرح کرد. او اصطلاح سبک زندگی را برای اشاره به شخصیت اصلی فرد که در دوران کودکی شکل گرفته و در بزرگسالی نیز واکنش‌ها و رفتار

جدول ۱: دیدگاه‌های محققان درباره سبک زندگی در رفتارها و کنش‌های اجتماعی و عناصر مفهومی گرفته‌شده از دیدگاه آن‌ها

ردیف	صاحب‌نظران	دیدگاه در خصوص سبک زندگی	مولفه‌های نوگرایی سبک زندگی از منظر رفتار و کنش‌های اجتماعی	مولفه‌های مفهومی اقتباس‌شده از دیدگاه صاحب‌نظران
۱	آدلر	شخصیت اصلی فرد در طی دوران کودکی شکل می‌گیرد و بر تمام واکنش‌ها و رفتارهای او در بزرگسالی، چیره می‌شود (کاپوانی، ۱۳۹۱، ۲۶).	تعامل اجتماعی	
۲	سوبل <sup>۲</sup>	سبک زندگی در تعاملات بین افراد و معنای تبادل‌شده در آن‌ها ظاهر می‌شود (Sobel, 1981, p. 31).	تعاملات میان افراد و تعاملات میان افراد و محیط	
۳	آروو و ونزل <sup>۳</sup>	درک سبک زندگی یعنی درک تعاملات بین محیط، سیستم و فرد که بر روی رشد و تکامل آن فرد، تأثیر می‌گذارد (ابراهیمی، ۱۳۹۶، ۳۱).	تعاملات میان افراد و تعاملات میان افراد و محیط	انسان، طبیعت، معماری
۴	چانی <sup>۴</sup>	سبک زندگی بخشی از زندگی اجتماعی روزانه در دنیای مدرن است و عملکرد آن به گونه‌ای است که افراد این جامعه را از آن‌هایی که به جامعه مدرن تعلق ندارند جدا می‌سازد (Chancy, 1996, p. 4).	زندگی اجتماعی روزمره	
۵	بورديو <sup>۵</sup>	خانه، نماد فضایی برای رفتار، کنش و تعاملات افراد است (بورديو، ۱۳۹۱، ۲۴).	کنش متقابل افراد	
۶	سگالن <sup>۶</sup>	ارتباط سبک زندگی با خانه را در تقسیم‌بندی فضای داخلی خانه و تقسیم‌بندی آن به فضای خصوصی و عمومی می‌داند (ابراهیمی، ۱۳۹۶، ۳۱).	تقسیم‌بندی فضاهای داخلی خانه	
۷	راپاپورت <sup>۷</sup>	روشی که مردم انتخاب می‌کنند که چگونه رفتار کنند یا چگونه به فعالیتی بپردازند که دارای شخصیت متمایز باشند (Rappaport, 1969, p. 15).	انتخاب شیوه رفتار	
۸	اوانس <sup>۸</sup> و جکسون <sup>۹</sup>	این مفهوم با الگوهای تناسبات اجتماعی، سرگرمی، مصرف، مد و لباس در ارتباط است. هم‌چنین، بازتاب‌دهنده نگرش‌ها، ارزش‌ها و دیدگاه‌های شخص و گروهی است که آن شخص، عضو آن است (Evans and Jackson, 2007, p. 5).	زندگی روزمره به عنوان شبکه معانی مختلف مبتنی بر شخص	فردگرایی، انسان‌گرایی
۹	هجراب <sup>۱۰</sup>	سطح درآمد، محل کار و سبک کار فردی و نیازها و اولویت‌های خانه را تغییر می‌دهد (ابراهیمی، ۱۳۹۶، ۳۱).	تغییر اولویت‌ها در خانه از طریق سطح درآمد	
۱۰	گیدنز <sup>۱۱</sup>	تغییر عمده در تجربه ما از زندگی روزمره و هویت اتفاق افتاده است و مدرنیته با تمرکز زدایی از سنت راه ما را از شیوه گذشتگان جدا کرده است (گیدنز، ۱۳۸۸، ۶۴).	جدایی از سنت	سنت ستیزی و سنت‌گریزی

## ۴-۲- محرمیت

و ارزش را برای فضای معماری به ارمغان آورد، به گونه‌ای که فرد در آن به آرامش برسد (محمودی و سیفیان، ۱۳۸۶، ۶). نیاز به وجود حریم در میان انسان با فرهنگ‌های مختلف دلایل متفاوتی می‌تواند داشته باشد. این دلایل را می‌توان به طور کلی به دو دسته اصلی طبق جدول زیر شرح داد (هاشم‌پور و نوش‌آبادی، ۱۳۹۴، ۴-۶).

مراد از محرمیت در فضای معماری و شهرسازی، کالبد دادن به فضا به گونه‌ای است که دارای حریم از دو جنبه کالبدی و معنایی باشد. حریم داشتن در حوزه کالبدفضایی بیشتر متمرکز بر اصولی است که امنیت فضا را شکل خواهند داد. در حیطه معنایی، ویژگی‌هایی است که حرمت

## جدول ۲: دلایل نیاز به حریم خصوصی در فضاهای انسانی

دلایل فرهنگی	دلایل اجتماعی
خانه و خانواده در اسلام دارای محدودیت‌ها و قید و بندهای خاص خودش است که باید به آن‌ها احترام گذاشته شود (مانند اتاق‌های شخصی).	مساله دفاع از خود و خویشان از مسائل حائز اهمیت در ایجاد حریم توسط انسان‌ها است.
حریم و نظارت بر کنش‌های اجتماعی	حریم و امنیت
وجود حریم می‌تواند به ما اجازه دهد که بر اطلاعاتی که دیگران از ما کسب می‌کنند کنترل داشته باشیم.	مالکیت نوعی آزادی فردی در محدوده‌ای مشخص است تنها این آزادی وقتی محدود می‌شود که به آزادی ظاهری دیگران صدمه بزند.
حریم بصری	حریم و مالکیت
یکی از راه‌هایی که محیط می‌تواند مستقیماً بر احساس داشتن حریم تاثیر بگذارد افزایش یا کاهش احساس دیدن و دیده شدن است.	احساس امنیت یا انتظار از فضا، رابطه‌ای مستقیم و تنگاتنگ با احساس خلوت و آرامش دارد.
حریم شنیداری، فقط به معنای شنیده شدن نیست. بخش مهمی از آن یعنی نشیدن صدای کسی که تمایل ندارد صدایش شنیده شود.	حریم و قلمرو

(هاشم‌پور و نوش‌آبادی، ۱۳۹۴، ۴-۶)

## ۴-۳- نحو فضای معماری

روابط اجتماعی موجود در فضا استفاده می‌شود (سهیلی و عارفیان، ۱۳۹۵، ۴۷۸). از دیدگاه براون یکی از بهترین مزیت‌های نمودار توجیهی، وضوح بصری آن است. این نمودار، ساخت‌ها و جانمایی‌های پلان ساختمان را به صورت ساده و خوانا ترجمه می‌کند (Brown, 1990, p. 94). در این مطالعه از نمودارهای توجیهی برای تجزیه و تحلیل و بررسی نمونه‌های مورد نظر، استفاده شده است. در نگرش چیدمان فضا پنج شاخص برای مطالعه ویژگی‌های اجتماعی نمونه‌ها به کار می‌روند. یکی از آن‌ها یک ارتباط است که به عنوان تعداد نقاطی تعریف می‌شود که یک از نقطه به طور مستقیم با نقاط دیگر ارتباط پیدا می‌کند. هم‌پیوندی، یک شاخص دیگر است و یعنی امتداد یا جدایی یک نقطه از یک سیستم کلی یا از یک سیستم زیربنایی (Soheili, & Bashirzadeh, 2015, p. 69). فضا زمانی دارای بهترین نوع پیکربندی است که با فضاهای دیگر تلفیق شود. یک شاخص دیگر، کنترل است و در واقع پارامتری است که درجه آزادی یک نقطه از نقاط دیگر متصل به آن را تعیین می‌کند. به بیان دیگر، درجه

نحو فضا یک روش تقریباً جدید است و با وجود این که از ۲۰ سال پیش بر سر زبان‌ها افتاده است، اما در دهه گذشته، پرکاربردتر شده است. در ابتدای دهه ۱۹۷۰ یعنی زمانی که روش شکلی کرایر به دنیای معماری، معرفی شد برخی از کارشناسان و دانشمندان انگلیسی، چیدمان فضا را تعریف کردند (سهیلی، عارفیان، ۱۳۹۵، ۴۷۶). نحو فضا یعنی مجموعه‌ای از تکنیک‌ها برای معرفی و توصیف الگوهای فضایی و این تکنیک‌ها قادر هستند الگوهای فضایی را در ساختارهای دو بُعدی، ارائه بدهند (Orhun, Hillier & Honson, 1995, p. 476). این تئوری توسط هیلر<sup>۱۲</sup> و هانسون<sup>۱۳</sup> در سال ۱۹۸۴ معرفی شد و اساس آن در نحوه ارتباط بین فرم‌های اجتماعی و فضایی می‌باشد. این نظریه بر این باور است که فضا هسته اولیه و اصلی در چگونگی رخدادهای اجتماعی و فرهنگی می‌باشد. اسپیس سینتکس دارای دو ابزار تحلیلی می‌باشد که شامل نمودارهای توجیهی و نرم‌افزار است که برای خواندن

ساماندهی و تغییر چهره شهر تهران بود که اغلب بر محورهای منطقه‌بندی، خانه‌سازی، سیستم خیابان‌کشی، ساختمان‌های عمومی، فضای سبز، امکانات و شبکه حمل و نقل و مراکز گذران اوقات فراغت تاکید می‌شد (زرکش، ۱۳۸۸، ۱۶). از طرفی با ظهور عملکردها و بناهای جدید در شهر، طبقه متوسط اجتماعی جدیدی ایجاد شد که طبقات اجتماعی بالا (نزدیک به حکومت، دولتمندان) و متوسط (به جز روحانیون و مذهب‌یون) به سبب تحصیل به شیوه غربی و ارتباط با اروپاییان، راحت‌تر تحولات فرهنگی مدنظر رضاخان را پذیرفتند و میل زیادی به تغییر و نوآوری مسکن و معماری آن پیدا کردند (زرکش، ۱۳۸۸، ۲۰). این تحولات باعث تغییر اساسی در گرایش‌های ذهنی و اعتقادات شد که بازتاب آن‌ها در قالب الگوهای رفتاری تجلی یافته و معماری خانه‌ها را تحت تاثیر قرار داد.

آزادی کم‌تر یک نقطه در مقایسه با نقاط دیگر نشان می‌دهد کنترل بر آن کم‌تر بوده است. یک شاخص دیگر، انتخاب است. در واقع، یک فضا وقتی دارای انتخاب‌های زیاد است که تعداد زیادی از کوتاه‌ترین مسیرهای ارتباط دهنده، از آن فضا عبور کنند. عمق به عنوان یک شاخص دیگر است که به عنوان تعداد قدم‌هایی که برای گذر از یک نقطه به نقاط دیگر باید طی شود، تعریف می‌شود (معماریان و همکاران، ۱۳۹۱، ۳۴).

#### ۴-۴- مولفه‌های نوگرایی سبک زندگی در شهر تهران

تغییر سبک زندگی در تهران و تمایل به پذیرش الگوهای غربی، ریشه در تحولات مختلف در حوزه‌های فرهنگی، اجتماعی، اقتصادی، فیزیکی و مدیریتی این شهر دارد. از مهم‌ترین سیاست‌های بنیادین شروع برنامه‌ریزی برای

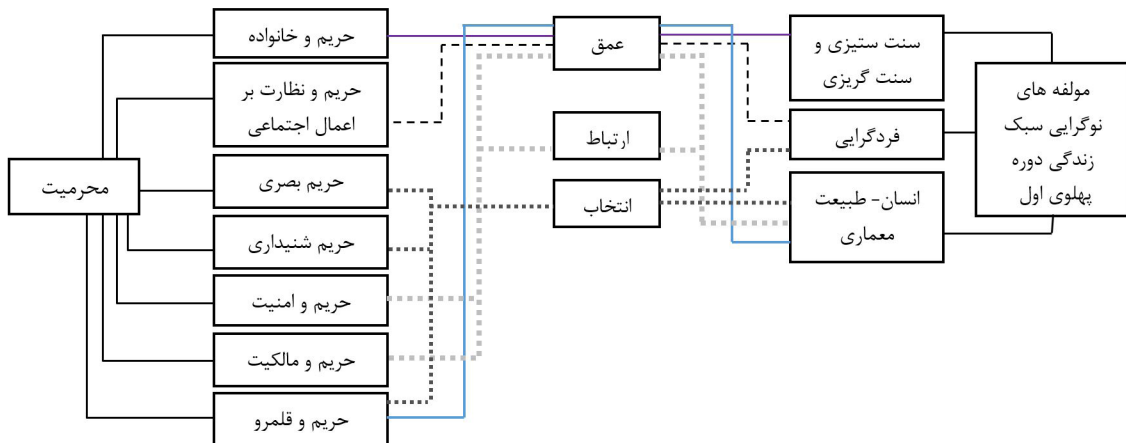
#### جدول ۳: مولفه‌های مصداقی و مولفه‌های مفهومی نوگرایی سبک زندگی در دوره پهلوی اول

مولفه‌های مصداقی نوگرایی در سطح جامعه	مولفه‌های مفهومی نوگرایی سبک زندگی
جداسازی روحانیان مذهبی از نظام آموزشی (آبراهامیان، ۱۳۷۹، ۷۴) / اجرای سنت‌های اروپایی و محدودسازی رویدادها و عزاداری‌های مذهبی (بانی مسعود، ۱۳۹۱، ۱۹۰)، ممنوعیت لباس‌های بومی و سنتی (شرفی، ۱۳۷۸، ۷۱) / تضعیف نقش مذهب (سرچنت، ۱۳۵۷، ۲۱) / تضعیف تفکر سنتی و روحانی (بانی مسعود، ۱۳۹۱، ۱۸۶)	پرهیز از سنت و مذهب‌زدایی
کشف حجاب (کسروی، ۱۳۲۴، ۲۷) / یک‌دست کردن شکل لباس (شرفی، ۱۳۷۸، ۷۱) / به کار گماردن زنان (حکمت، ۱۳۵۵، ۱۶۶) / برابری جنسیتی (آبراهامیان، ۱۳۷۹، ۱۷۹-۱۸۰)	اهمیت نقش زنان در زندگی و کسب و کار
شکل‌گیری خانواده تک همسری (کسروی، ۱۳۲۴، ۲۷)	انسان‌طبیعت‌امعاری جدایی نسل‌ها / توسعه نظام دیوان‌سالاری / افت طبقات سنتی اجتماع
شکل‌گیری طبقه اجتماعی جدید (مومن، ۱۳۷۸، ۵۶)	افزایش فاصله طبقاتی اجتماعی / گسترش طبقه اجتماعی جدید / به‌کارگیری عناصر معماری جدید مانند تراس و بالکن
غرب‌گرایی (حکمت، ۱۳۵۵، ۱۶۶)	به‌کارگیری الگوهای غربی در تمام زوایای زندگی
نوع پذیرش مهمان (ناری قمی و عباس‌زاده، ۱۳۹۳، ۱۰۰)	طبقه‌بندی مردم بر اساس صمیمیت ارتباط
گذران اوقات فراغت (بازی، ورزش، بازدید از خویشاوندان و همسایه‌ها) (مقصودی، عبدالحسینی و سلیمانی، ۱۳۹۲، ۶۷۷) / انجام کارها و فعالیت‌های منزل توسط آقایان (رستگار خالد، ۱۳۸۵، ۴۲)	نیاز به کاربری‌های جدید در منازل (مانند کتابخانه، استخر و سالن بازی)
شاغل بودن زنان یا به پای مردان (بابایی‌راد و حاتم‌پور، ۱۳۸۹، ۵۰) / توسعه آموزش برای زنان (بابایی‌راد و حاتم‌پور، ۱۳۸۹، ۴۹؛ انصافی‌پور، ۱۳۴۶، ۴۳) / اعزام دانشجویان به خارج از کشور (انصافی‌پور، ۱۳۴۶، ۴۳) / توسعه صنایع جدید (مختاری، ۱۳۹۰، ۲۷)	فردگرایی نقش اجتماعی مردم
تقسیم‌بندی وظایف بین زن و مرد (رستگار خالد، ۱۳۸۵، ۴۳)	عادات زندگی / انجام خدمات و امور کاری توسط خدمه

نوگرایی در دوره پهلوی اول



شکل ۱: مدل مفهومی پژوهش (ارتباط مولفه‌های نوگرایی و محرمیت توسط عناصر چیدمان فضا)



و در درجه دوم اسناد و مدارک نقشه‌ای آن‌ها کامل بوده است. به طور کلی به لحاظ الگوهای رفتاری سکونت در این خانه‌ها، می‌توان آن‌ها را به سه دسته کلی تقسیم کرد: (۱) الگوی سکونت بدون خدمه، (۲) الگوی سکونت با خدمه مقیم و (۳) الگوی سکونت با خدمه روزانه و غیر مقیم که در این قسمت به معرفی و بررسی نمونه‌ها خواهیم پرداخت. برخی از نمونه‌های مورد مطالعه به صورت پیشنهاد برای ساخت در مجله آرشیتکت مطرح شده‌اند و برخی دیگر در سطح شهر ساخته شده‌اند که در نقشه زیر موقعیت قرارگیری این خانه‌ها مشخص شده است.

## ۵. یافته‌های تحقیق

پیتر آوری، طبقات اجتماعی ایران را به سه دسته اصلی، تقسیم کرده است: ۱. طبقات بانفوذ و بالا (نزدیک به دولت)، ۲. طبقات متوسط (کارمندان و متخصصان)، ۳. کارگران و مهاجران قومی و روستایی. گروه اول و دوم، تمایل داشتند خانه‌سازی را به شیوه‌ای جدید، تغییر بدهند (آوری، ۱۳۷۶، ۶۷). از این رو، این مطالعه بر اساس نمونه‌هایی از خانه‌های این دو گروه، انجام شده است. خانه‌هایی به عنوان مورد مطالعاتی انتخاب شده‌اند، که در درجه اول مفاهیم نوگرایی در آن‌ها بیشتر دیده می‌شد

شکل ۲: نقشه شهر تهران دوره پهلوی اول و موقعیت خانه‌های مورد مطالعه (ترسیم شده توسط سرهنگ غفاری، ۱۳۲۳)



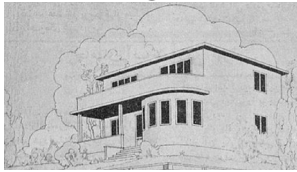
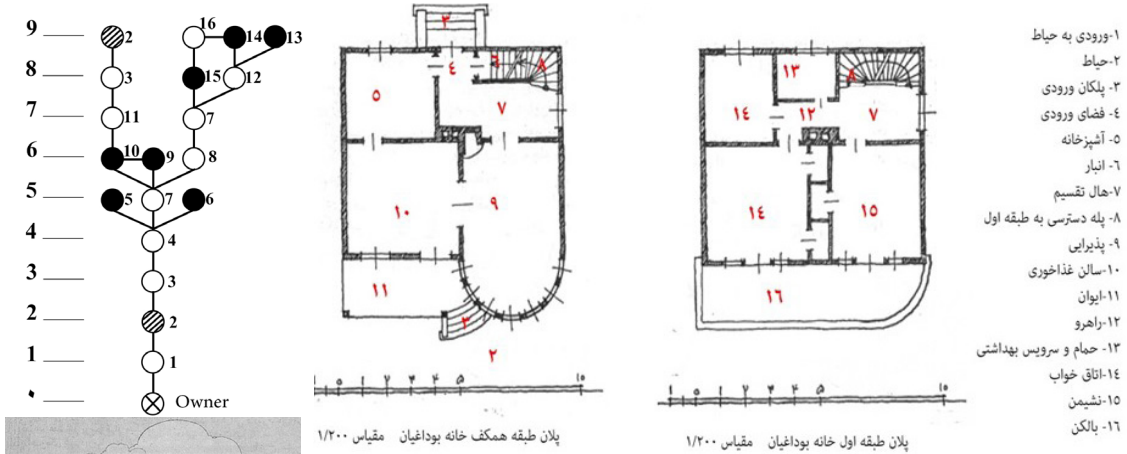
(شیرازیان، ۱۳۹۵)

یک طرح طراحی شد. که این خانه از الگوی سکونت بدون خدمه تبعیت می‌کند.

## ۵-۱- خانه بوداگیان

خانه دوطبقه بوداگیان توسط آرشیتکت بوداگیان به عنوان

شکل ۳: پلان طبقات و نمودار توجیهی تصویر خانه آرشیتکت بوداغیان



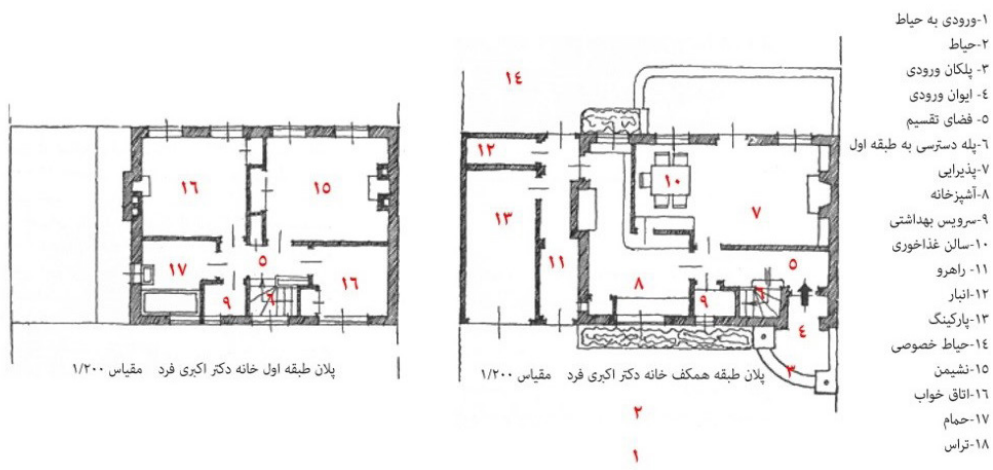
(بوداغیان، ۱۳۲۵، ۵۶)

عنوان پیشنهاد طراحی شده است و از الگوی سکونت بدون خدمه تبعیت می کند.

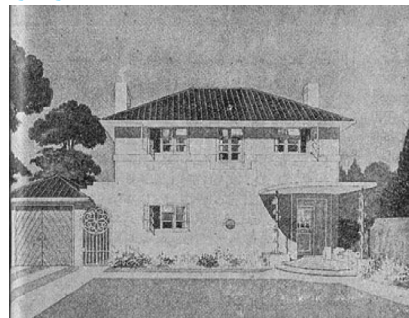
۵-۲- خانه دکتر اکبری فرد

خانه مسکونی دو طبقه که توسط دکتر اکبری فرد به

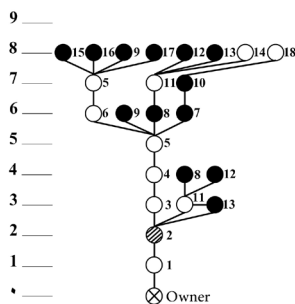
شکل ۴: پلان طبقات و نمودار توجیهی و تصویر خانه دکتر اکبری فرد



(اکبری فردی، ۱۳۲۵، ۶۴)



(اکبری فردی، ۱۳۲۵، ۶۴)

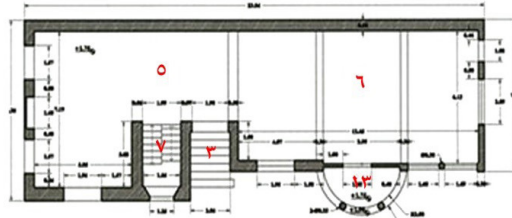
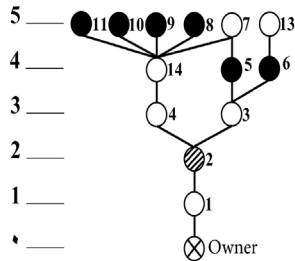


### ۵-۳- خانه ملک الشعراى بهار

شده است. قدمت آن به سال‌های آخر دوره پهلوی اول برمی‌گردد (اداره کل سازمان میراث فرهنگی، ۱۳۸۴). این خانه از الگوی سکونت بدون خدمه تبعیت می‌کند.

این خانه در خیابان طالقانی واقع شده است. ساختمان به سبک بناهای دوران تجدد و نوگرایی در تهران، ساخته

شکل ۵: پلان طبقات و نمودار توجیهی و تصویر خانه بهار

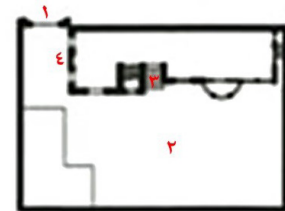


پلان طبقه همکف خانه ملک الشعراى بهار مقیاس ۱/۲۰۰

- ۱- ورودی
- ۲- حیاط
- ۳- پله های ورودی از حیاط به طبقه همکف
- ۴- پله های ورودی از حیاط به زیرزمین
- ۵- سالن نشیمن
- ۶- پذیرایی
- ۷- پله دسترسی به زیرزمین
- ۸- اتاق خواب
- ۹- آشپزخانه
- ۱۰- سرویس بهداشتی
- ۱۱- حمام
- ۱۲- حمام خدمه
- ۱۳- ترانس
- ۱۴- راهرو



پلان طبقه زیرزمین خانه ملک الشعراى بهار مقیاس ۱/۲۰۰



پلان سایت خانه ملک الشعراى بهار مقیاس ۱/۵۰۰

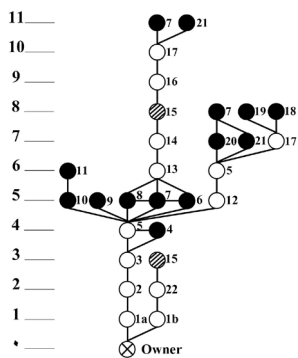
(اداره کل سازمان میراث فرهنگی، ۱۳۸۴)

### ۵-۴- خانه مهدی جعفریان

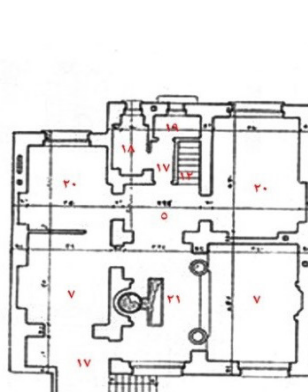
به عنوان یک طرح، طراحی شد (جعفریان، ۱۳۲۷، ۲۲۴) و تابع الگوی سکونت ساکن بدون خدمه است.

این خانه دوطبقه توسط معماری به نام «مهدی جعفریان»

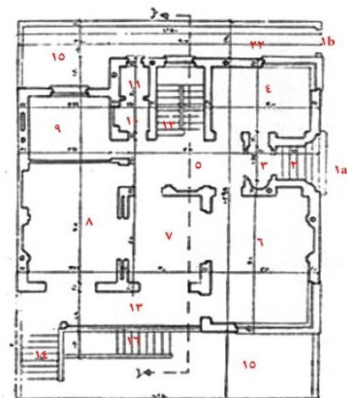
شکل ۶: طرح‌های طبقات و نمودار توجیهی و تصویر خانه مهدی جعفریان



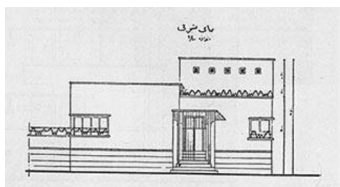
- ۱ا- ورودی از خیابان به خانه
- ۱ب- ورودی به پارکینگ
- ۲- پله های ورودی
- ۳- فضای ورودی
- ۴- اتاق کار ( دفتر کار )
- ۵- سرسرا
- ۶- سالن پذیرایی
- ۷- سالن نشیمن
- ۸- سالن غذاخوری
- ۹- آشپزخانه
- ۱۰- روشویی
- ۱۱- سرویس بهداشتی
- ۱۲- پله های دسترسی به زیرزمین
- ۱۳- ترانس
- ۱۴- پله های دسترسی به حیاط
- ۱۵- حیاط خلوت
- ۱۶- پله های دسترسی از حیاط به
- ۱۷- راهرو
- ۱۸- حمام
- ۱۹- انبار
- ۲۰- اتاق خواب
- ۲۱- حوضخانه
- ۲۲- پارکینگ



پلان طبقه زیرزمین خانه مهدی جعفریان مقیاس ۱/۲۰۰



پلان طبقه اول خانه مهدی جعفریان مقیاس ۱/۲۰۰



(جعفریان، ۱۳۲۷، ۲۲۴)

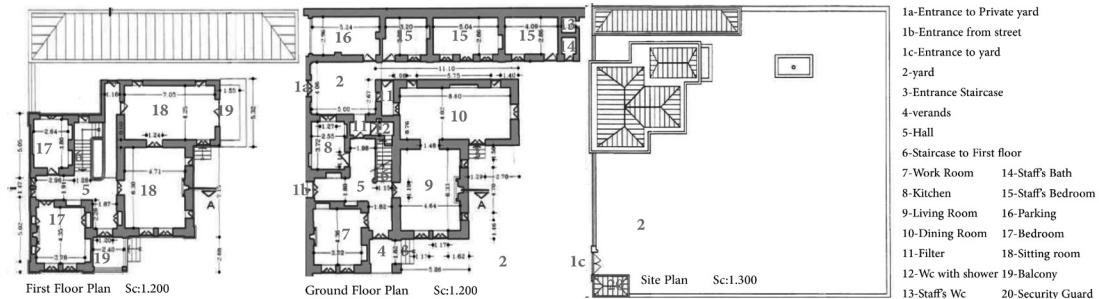


ساختمان در اوایل دوره پهلوی در خارج از حصار ناصری ساخته شده است و از الگوی سکونت با خدمه مقیم تبعیت می کند (اداره کل سازمان میراث فرهنگی، ۱۳۹۷).

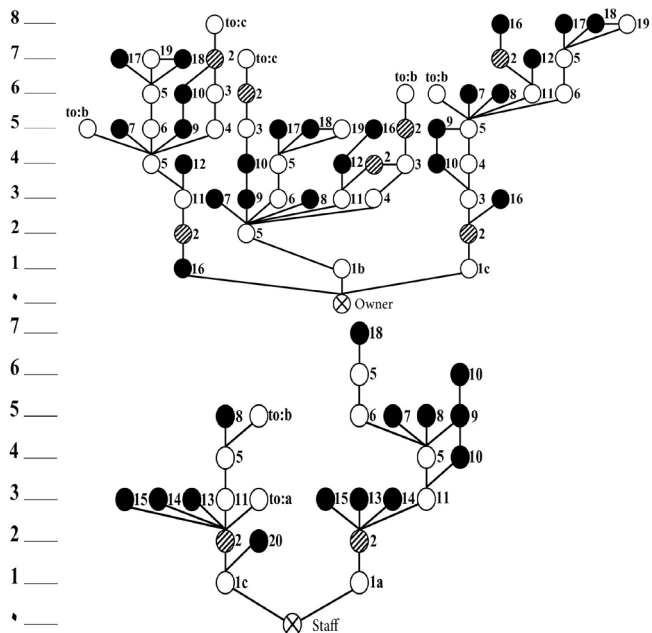
۵-۵- خانه امیر خسرو افشار

این خانه در ضلع شرقی خیابان خاقانی قرار دارد. این

شکل ۷: پلان طبقات و نمودار توجیهی و تصویر خانه امیر خسرو افشار



(اداره کل سازمان میراث فرهنگی، ۱۳۹۷)

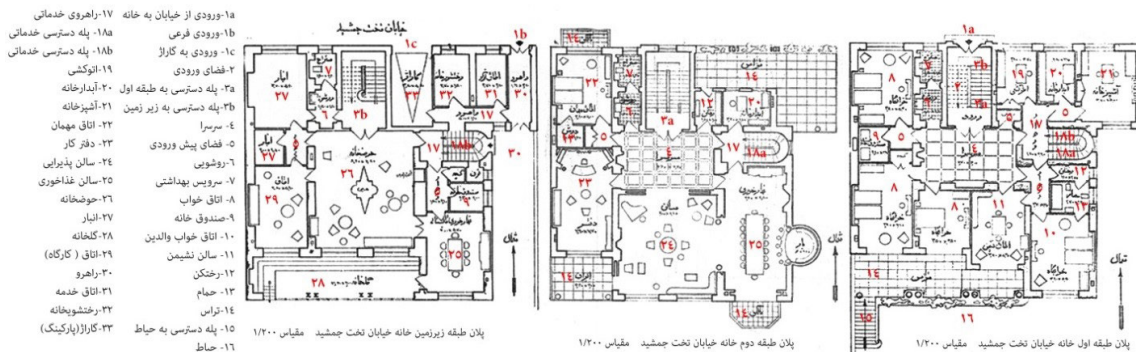


۵-۶- خانه در خیابان تخت جمشید

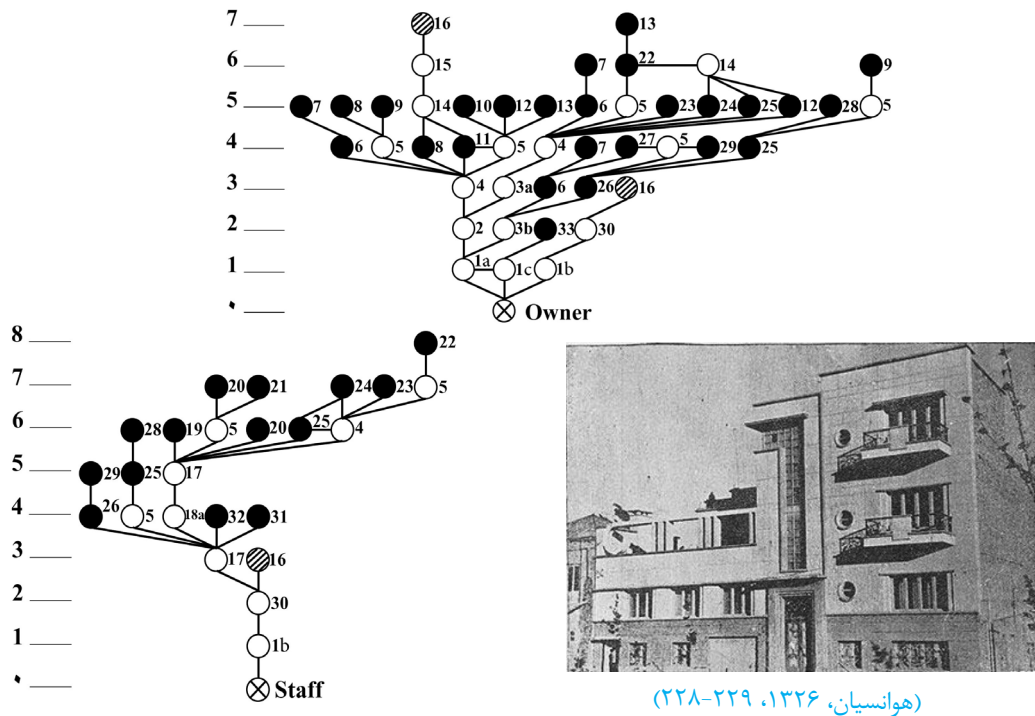
این خانه در خیابان تخت جمشید واقع شده است و

طراح آن، وارطان هوانسیان می باشد. این ساختمان، سه طبقه و در دسته الگوی سکونت با خدمه مقیم قرار می گیرد (هوانسیان، ۱۳۲۶، ۲۲۸-۲۲۹).

شکل ۸: پلان طبقات و نمودار توجیهی و تصویر خانه واقع در خیابان تخت جمشید



(هوانسیان، ۱۳۲۶، ۲۲۸-۲۲۹)

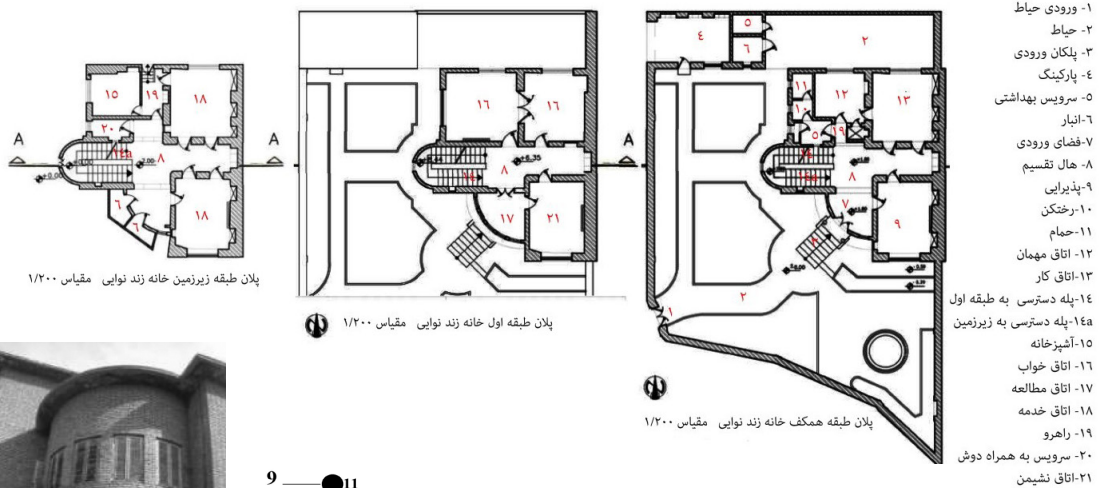


فلسطین است. این بنا در حدود سال ۱۳۲۰ ساخته شده است و در دسته الگوی سکونت با خدمه مقیم قرار می گیرد.

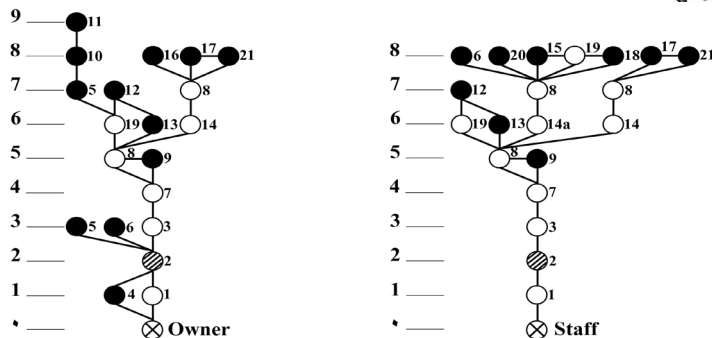
### ۵-۷- خانه زند نوایی

یک خانه سه طبقه واقع در ضلع شمال شرقی میدان

شکل ۹: پلان طبقات و نمودار توجیهی و تصویر خانه زند نوایی



(اداره کل سازمان میراث فرهنگی، ۱۳۹۷)

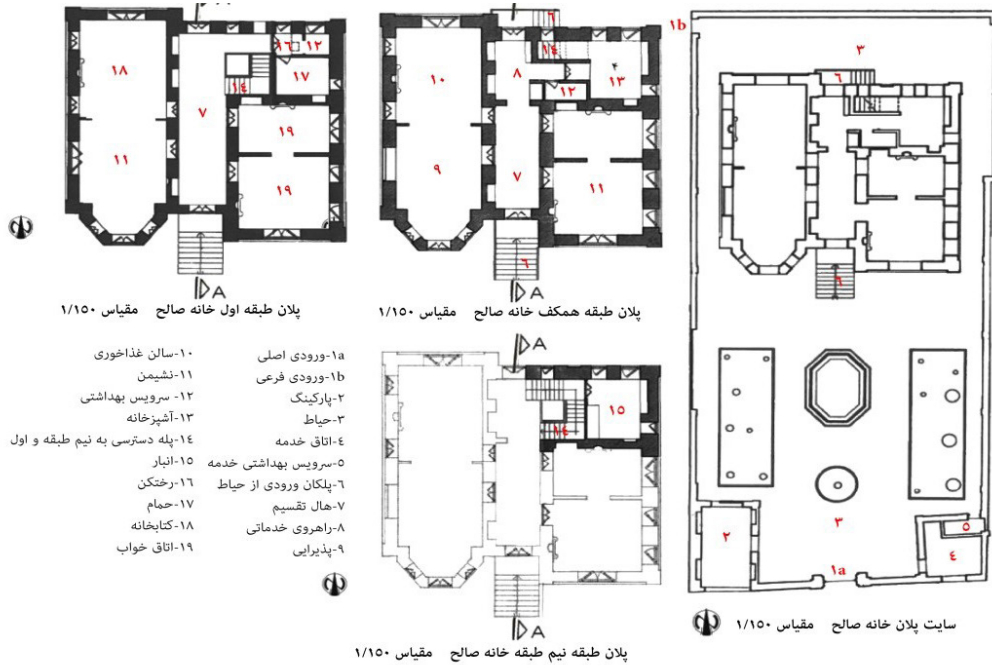


تقسیم بندی الگویی سکونت، در دسته سکونت با خدمه مقیم قرار می گیرد.

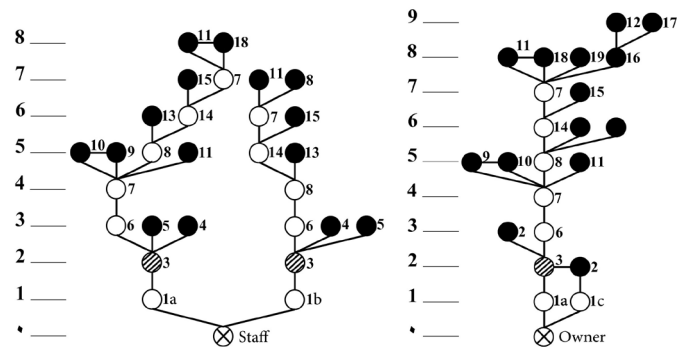
۵-۸- خانه صالح

این ساختمان در دهه ۱۹۳۰ ساخته شد. و به لحاظ

شکل ۱۰: پلان طبقات و نمودار توجیهی و تصویر خانه صالح



(اداره کل سازمان میراث فرهنگی، ۱۳۹۷)

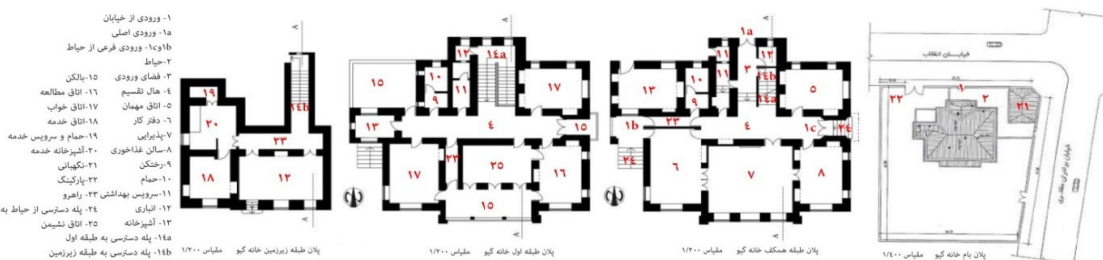


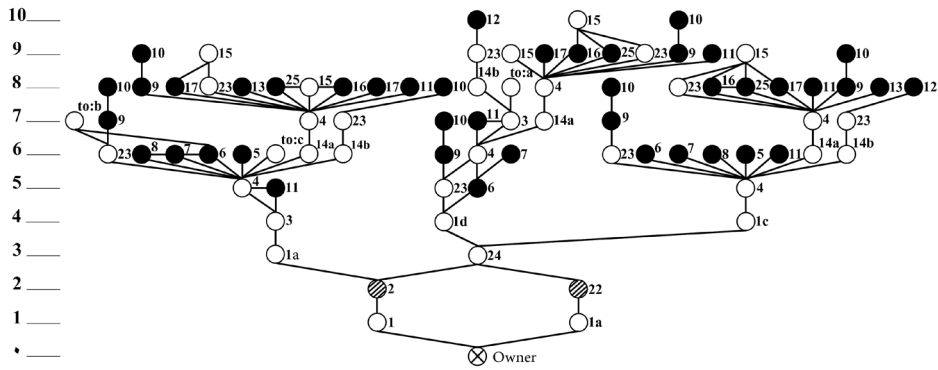
۵-۹- خانه گیو

ساختمان تلفیقی از معماری ایرانی و نئوکلاسیک اروپایی است که دارای سه طبقه می باشد و به لحاظ تقسیم بندی الگویی سکونت در دسته سکونت با خدمه مقیم قرار می گیرد.

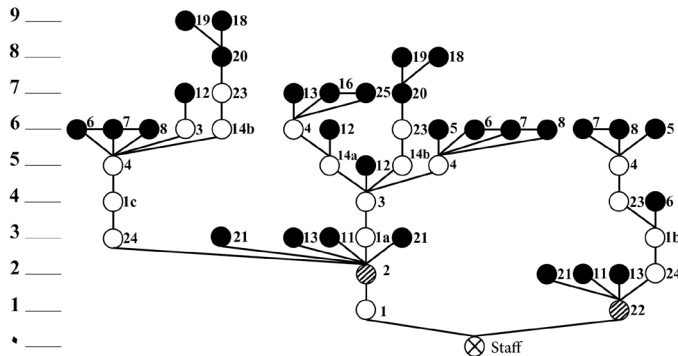
این خانه در خیابان انقلاب اسلامی واقع شده است. قدمت بنا بین سال های ۱۲۹۰ تا ۱۳۰۷ هجری شمسی می باشد.

شکل ۱۱: پلان طبقات و نمودار توجیهی و تصویر خانه گیو





(اداره کل سازمان میراث فرهنگی، ۱۳۹۷)

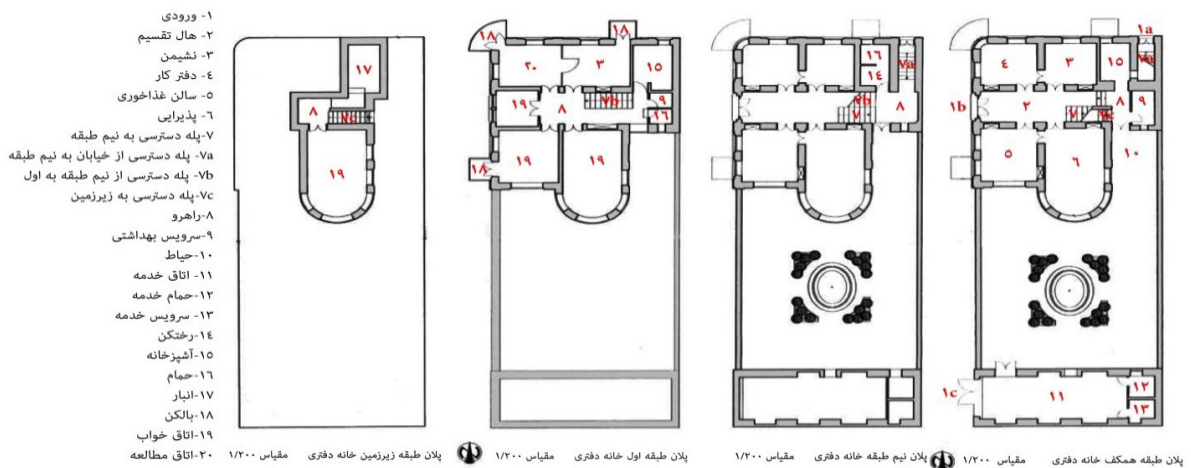


### ۵-۱۰- خانه متین دفتری

فلسطین طراحی و ساخته شده است. این خانه مسکونی شامل سه طبقه اصلی و یک نیم طبقه است و به لحاظ تقسیم بندی الگویی سکونت در دسته سکونت با خدمه مقیم قرار می گیرد.

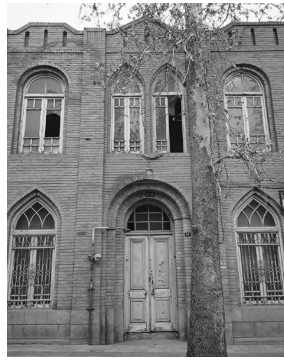
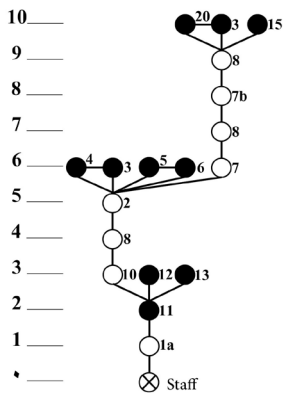
این خانه یادگار به جا مانده از دوره تحول میانی عصر پهلوی اول است که به عنوان ملک مسکونی در خیابان

شکل ۱۲: پلان طبقات و نمودار توجیهی و تصویر خانه متین دفتری

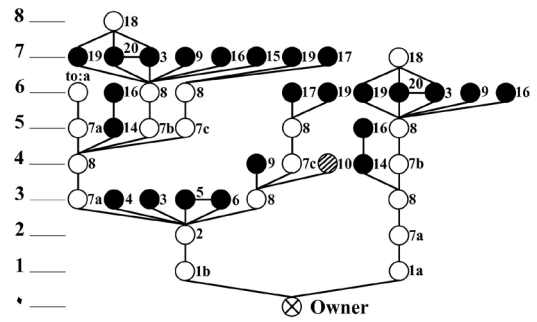


(اداره کل سازمان میراث فرهنگی، ۱۳۹۷)





(اداره کل سازمان میراث فرهنگی، ۱۳۹۷)



۵-۱۱- خانه مودن

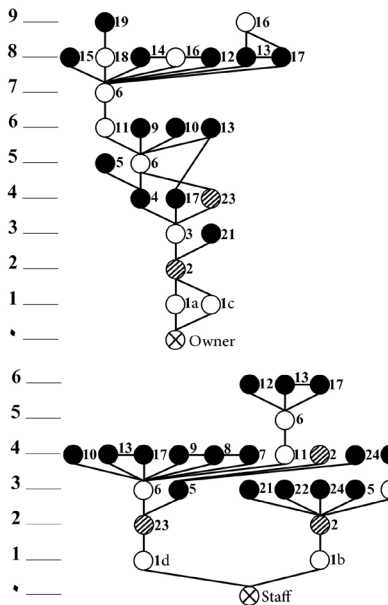
عنوان حیاط عمومی استفاده می شده است. ساختمان شامل دو طبقه اصلی و نیم طبقه می باشد و به لحاظ تقسیم بندی الگویی سکونت در دسته سکونت با خدمه مقیم قرار می گیرد.

این خانه در اواخر دوره پهلوی اول ساخته شده در میدان رازی واقع شده است. این بنا دارای دو حیاط می باشد که یکی از حیاطها به عنوان حیاط خصوصی و دیگری به

شکل ۱۳: پلان طبقات و نمودار توجیهی و تصویر خانه مودن



(اداره کل سازمان میراث فرهنگی، ۱۳۹۷)



- ۱ا- ورودی اصلی
- ۱ب- ورودی فرعی
- ۱ج- ورودی پارکینگ
- ۱د- ورودی به حیاط خصوصی
- ۲- حیاط
- ۳- فضای ورودی
- ۴- رختکن
- ۵- سرویس بهداشتی
- ۶- راهرو
- ۷- آشپزخانه
- ۸- انبار
- ۹- سالن غذاخوری
- ۱۰- سالن پذیرایی
- ۱۱- پله دسترسی به طبقه اول
- ۱۲- نشیمن
- ۱۳- کتابخانه
- ۱۴- اتاق خواب
- ۱۵- حمام
- ۱۶- بالکن
- ۱۷- اتاق کار
- ۱۸- پله دسترسی به نیم طبقه او
- ۱۹- کارگاه
- ۲۰- پله دسترسی به طبقه دوم
- ۲۱- گلخانه
- ۲۲- سرایداری
- ۲۳- حیاط خصوصی
- ۲۴- اتاق خدمه

پلان طبقه همکف خانه مودن مقیاس ۱/۴۰۰

پلان طبقه اول خانه مودن مقیاس ۱/۴۰۰

پلان طبقه نیم طبقه اول خانه مودن مقیاس ۱/۴۰۰

پلان طبقه دوم خانه مودن مقیاس ۱/۴۰۰

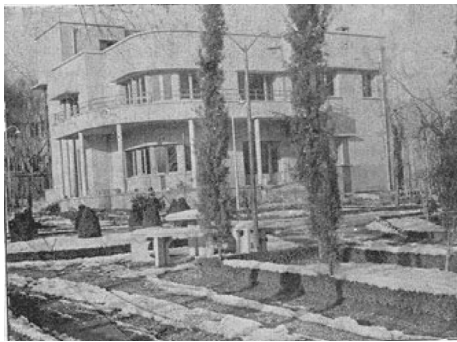
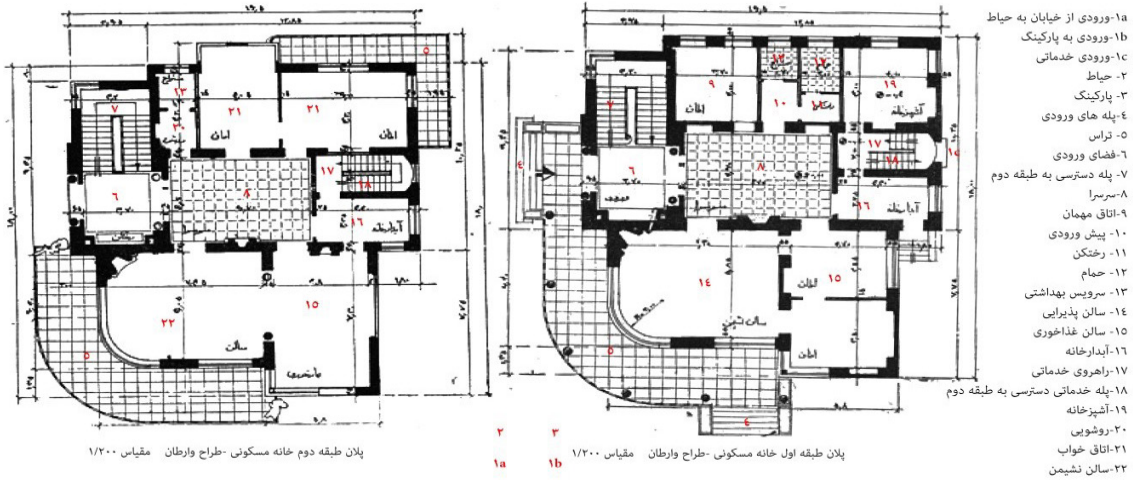
(اداره کل سازمان میراث فرهنگی، ۱۳۹۷)

۵-۱۲- خانه مسکونی تهران

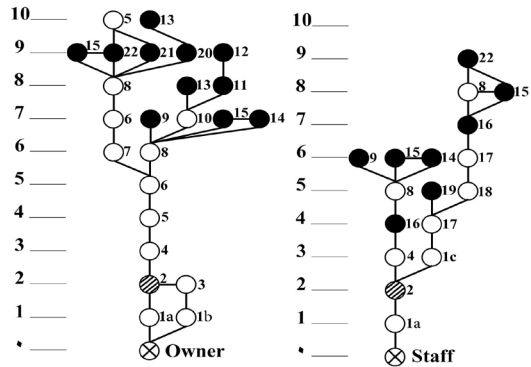
ساختمان شامل دو طبقه می باشد و در دسته الگوی سکونت با خدمه روزانه و غیر مقیم قرار می گیرد (هوانسیان، ۱۳۲۶، ۱۷۹-۱۸۰).

طراح این خانه مسکونی، وارطان هوانسیان می باشد. این

شکل ۱۴: پلان طبقات و نمودار توجیهی و تصویر خانه مسکونی تهران



(هوانسیان، ۱۳۲۶، ۱۷۹-۱۸۰)

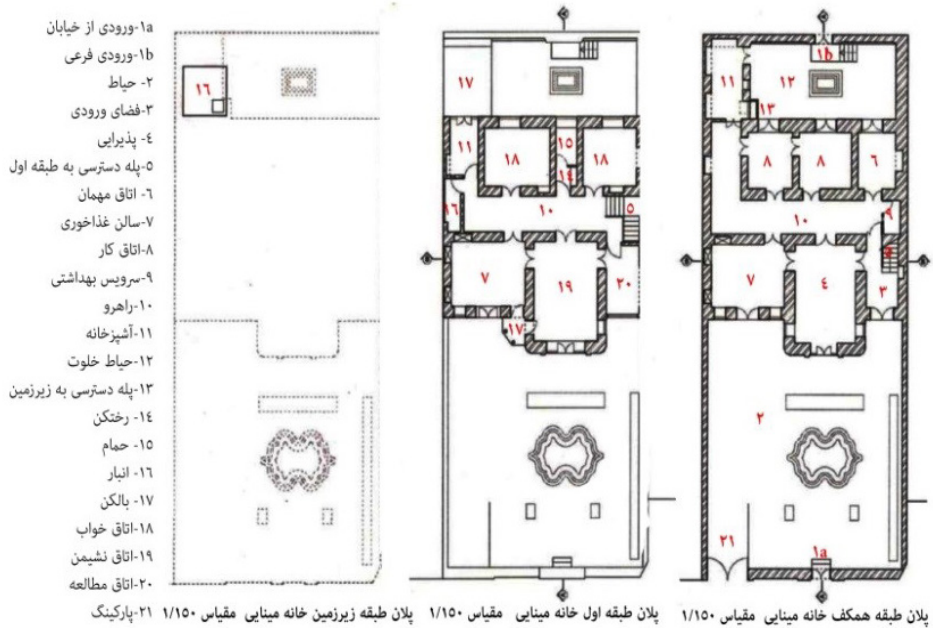


این ساختمان شامل سه طبقه می باشد و به لحاظ تقسیم بندی الگویی سکونت در دسته سکونت با خدمه روزانه و غیر مقیم قرار می گیرد.

۵-۱۳- خانه مینایی

موقعیت قرارگیری این بنا در خیابان ولیعصر می باشد.

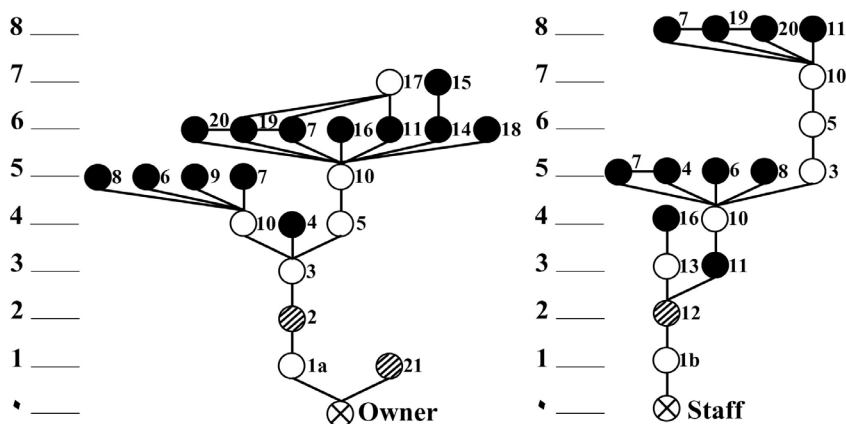
شکل ۱۵: پلان طبقات و نمودار توجیهی و تصویر خانه مینایی



(اداره کل سازمان میراث فرهنگی، ۱۳۹۷)



(اداره کل سازمان میراث فرهنگی، ۱۳۹۷)



خانه‌ها تابع سه الگوی سکونت شامل: ۱- الگوی سکونت بدون خدمه، ۲- الگوی سکونت با خدمه مقیم، ۳- الگوی سکونت با خدمه روزانه و غیر مقیم می‌باشد.

### ۶. تجزیه و تحلیل یافته‌ها

مرور طرح‌های خانه‌های برونگرا و نمودارهای توجیهی چیدمان فضایی آن‌ها نشان می‌دهد زندگی روزمره در این

جدول ۴: محدوده عمق بیش‌ترین تراکم فضاهای داخلی بر اساس استفاده فضایی صاحبان خانه و خدمه آن‌ها

خانه ویلایی در تهران در دوره پهلوی اول	محدوده عمقی بیش‌ترین تراکم فضاهای اصلی	تعداد فضاهای اصلی واقع در بیش‌ترین محدوده عمقی
خانه بوداغیان	۵-۹	۲
خانه دکتر اکبری فرد	۸	۶
خانه ملک الشعرا	۵	۴
خانه مهدی جعفریان	۵	۵
خانه امیر خسرو افشار	۵	۶
خانه تخت جمشید	۵	۱۲
خانه زند نوایی	۸	۴
خانه صالح	۵-۸	۴
خانه گیو	۸	۱۷
خانه متین دفتری	۶-۷	۸
خانه موذن	۸	۵
خانه مسکونی تهران	۹	۴
خانه مینایی	۶	۷

جدول ۵: محرمیت فضاهای اصلی خانه بر مبنای استفاده خدمه از فضا

محرمیت							مفهوم عمق استفاده خدمه	نام فضاهای اصلی خانه‌های ویلایی پهلوی اول	مفاهیم نوگرایی سبک زندگی
حریم و قلمرو	حریم و مالکیت	حریم و امنیت	حریم شنیداری	حریم بصری	حریم و نظارت بر اعمال	حریم و خانواده			
*	*	*	*	*	*	*	۶-۲	اتاق خواب	سنت ستیزی
		*	*	*	*	*	۵-۳	سرویس	
			*	*	*	*	۸-۳	حمام	
*			*	*	*	*	۱۰-۴	آشپزخانه	انسان-طبیعت-معماری
			*	*	*	*	۷-۴	آبدارخانه	
			*	*	*	*	۸-۴	پذیرایی	
			*	*	*	*	۸-۴	غذاخوری	
			*	*	*	*	۹-۶	نشیمن	
			*	*	*	*	۸-۵	اتاق کار	
			*	*	*	*	۱۰-۷	اتاق مطالعه	
			*	*	*	*	۸-۵	اتاق مهمان	
			*	*	*	*	۵	کارگاه	
			*	*	*	*	۶-۳	گلخانه	
					*		۴	رختشویخانه	فردگرایی
			*		*	*	۳-۲	نگهبانی	
	*					*	۸-۴	انبار	

جدول ۶: محرمیت فضاهای اصلی خانه بر مبنای استفاده صاحبان خانه از فضا

محرمیت							مفهوم عمق (صاحبان خانه)	نام فضاهای اصلی خانه‌های ویلایی پهلوی اول	مفاهیم نوگرایی سبک زندگی
حریم و قلمرو	حریم و مالکیت	حریم و امنیت	حریم شنیداری	حریم بصری	حریم و نظارت بر اعمال	حریم و خانواده			
*	*	*	*	*	*	*	۹-۶	اتاق خواب	سنت ستیزی
*	*	*	*	*	*	*	۹-۶	اتاق خواب والدین	
			*	*	*	*	۹-۷	حمام	
				*	*	*	۹-۶	رختکن	
						*	۹-۶	تراس- بالکن	انسان-طبیعت-معماری
			*	*	*	*	۶-۴	پذیرایی	
			*	*	*	*	۷-۵	غذاخوری	
		*	*	*	*	*	۹-۶	نشیمن	
		*	*	*	*	*	۹-۴	سرویس	
		*	*	*	*	*	۹-۵	روشویی	
		*	*	*	*	*	۹-۳	گلخانه	
		*	*	*	*	*	۲	حیاط	



حریمیت

مفهوم عمق (صاحبان خانه)	نام فضاهای اصلی خانه‌های ویلایی پهلوی اول	مفاهیم نوگرایی سبک زندگی	حریم و خانواده	حریم و نظارت بر اعمال	حریم بصری	حریم شنیداری	حریم و امنیت	حریم و مالکیت	حریم و قلمرو
۲	پارکینگ	انسان-طبیعت-معماری	*			*		*	
۷-۵	اتاق مهمان	فردگرایی	*	*	*	*		*	
۵-۸	آشپزخانه			*	*	*		*	
۴-۶	اتاق کار			*	*	*	*	*	
۶-۸	اتاق مطالعه			*	*	*		*	
۶-۸	کارگاه			*	*	*	*	*	
۴-۸	انبار						*	*	

در زندگی خدمه ۱۳ مرتبه مورد تأکید قرار گرفته است. ۵- حریم و امنیت در زندگی صاحبان خانه ۵ مرتبه و در زندگی خدمه ۳ مرتبه مورد تأکید قرار گرفته است. ۶- حریم و مالکیت در زندگی صاحبان خانه ۱۴ مرتبه و در زندگی خدمه ۲ مرتبه مورد تأکید قرار گرفته است. ۷- حریم و قلمرو در زندگی صاحبان خانه ۷ مرتبه و در زندگی خدمه ۲ مرتبه مورد تأکید قرار گرفته است.

#### ۷. نتیجه‌گیری

از میان مولفه‌های نوگرایی، مولفه‌های اجتماعی- فرهنگی یکی از موثرترین عوامل تحول و نوگرایی در سبک زندگی دوره پهلوی است که سرعت تغییرات زیادی داشت. با توجه به دیدگاه صاحب‌نظران حوزه سبک زندگی از منظر اجتماعی، مفاهیم نوگرایی سبک زندگی را می‌توان به سه دسته اصلی و کلی تقسیم‌بندی کرد که به عبارت زیر می‌باشد: الف) سنت‌گرایی و دین‌ستیزی. ب) انسان، طبیعت، معماری. ج) فردگرایی. با تحلیل و بررسی نمودارهای توجیهی و جداول فوق موارد زیر را به عنوان نتایج حاصل از بررسی‌ها می‌توان ذکر کرد: با توجه به جداول ۵ و ۶، از میان مفاهیم نوگرایی سبک زندگی، مفهوم انسان- طبیعت- معماری که تعاملات میان انسان با انسان و انسان با محیط که شامل طبیعت و معماری می‌شود، بیش‌ترین تأثیرگذاری را در ایجاد حریمیت به لحاظ جنبه‌های گوناگون در فضاهای متعدد را دارد و پس از آن فردگرایی و پس از آن سنت‌گرایی به ترتیب پس از انسان- طبیعت- معماری تأثیرگذاری بیش‌تری دارند. فردگرایی مفهوم حریمیت به لحاظ حریم و نظارت بر اعمال اجتماعی، حریم بصری و حریم شنیداری و حریم

محدوده عمقی تراکم فضاهای اصلی در الگوی زندگی صاحب‌خانه در نمونه‌ها در محدوده عمقی ۵-۹ متغیر است. محدوده عمقی تراکم فضاهای اصلی در الگوی زندگی خدمه در نمونه‌ها در محدوده ۳-۸ متغیر است. در خانه‌هایی که دو سبک زندگی وجود داشته است، عمق فضایی و ارتباط و انتخاب در نمودارهای توجیهی نشان می‌دهد که کاربری‌های خدماتی از دیگر فضاهای اصلی زندگی صاحبان خانه دورترند و عمق بیش‌تری دارند و از نظر تداخل استفاده‌کنندگان از فضاها هیچ مزاحمتی برای یک‌دیگر ندارند و هر یک به طور مستقل در کنار یک‌دیگر قرار گرفته‌اند و می‌توان حریمیت به لحاظ شنیداری و بصری و حریم نظارت بر اعمال اجتماعی را در این فضاهای خدماتی توجیه کرد. در الگوی زندگی خدمه، فضاهای خدمت‌رسانی به صاحبان خانه در محدوده عمقی بیش‌تری نسبت به فضاهای اصلی زندگی خودشان قرار دارد که این مسئله به نوعی همه حوزه‌های حریمیت در فضاهای اصلی صاحبان خانه را توجیه می‌کند. با توجه به جداول ۴ و ۵ ارتباط مستقیمی میان مفهوم عمق و جنبه‌های مختلف کیفیت حریمیت دیده می‌شود. هم‌چنین با توجه به جداول ۴ و ۵، می‌توان گفت:

- ۱- حریم و خانواده در زندگی صاحبان خانه ۴ مرتبه و در زندگی خدمه ۳ مرتبه مورد تأکید قرار گرفته است.
- ۲- حریم و نظارت بر اعمال اجتماعی در زندگی صاحبان خانه ۹ مرتبه و در زندگی خدمه ۱۵ مرتبه مورد تأکید قرار گرفته است.
- ۳- حریم بصری در زندگی صاحبان خانه ۱۴ مرتبه و در زندگی خدمه ۱۲ مرتبه مورد تأکید قرار گرفته است.
- ۴- حریم شنیداری در زندگی صاحبان خانه ۱۴ مرتبه و

بدین معناست که در میان فضاهای اصلی اتاق‌های خواب، حمام و رختکن از حریمت بالایی برخوردار بوده است. در انتها می‌توان گفت، مولفه‌های نوگرایی سبک زندگی در خانه‌های برون‌گرای شهر تهران در دوره پهلوی اول، هر کدام جنبه‌هایی از مفهوم حریمت را توجیه می‌کنند. در نهایت می‌توان گفت: در خانه‌های ویلایی دوره پهلوی اول، کیفیت حریمت وجود داشته است اما این مفهوم به لحاظ جنس با مفهوم حریمت در خانه‌های سنتی ایران متفاوت هستند. در این خانه‌ها حضور جنبه‌های گوناگون حریمت را می‌توان به ترتیب: در مرتبه اول: حریم بصری، شنیداری و مالکیت به یک اندازه، در مرتبه دوم: حریم و نظارت بر اعمال اجتماعی، در مرتبه سوم: حریم و قلمرو و در رتبه چهارم: حریم و امنیت و در رتبه پنجم: حریم و خانواده در فضاهای خانه‌های برون‌گرا اشاره کرد.

و قلمرو را توجیه می‌کند به طوری که فضاهایی مانند اتاق کار، اتاق مطالعه، اتاق مهمان که تأثیر پذیرفته از مفهوم فردگرایی هستند، به لحاظ رده‌های عمقی تکنیک نحوفا، درجات بالاتری دارند و در محدوده عمقی بیش‌تری قرار دارند و بدین صورت در این فضاها مفهوم حریمت را از جنبه‌های ذکر شده دیده می‌شود.

انسان - طبیعت - معماری که شامل تعاملات میان انسان با انسان و انسان با محیط (طبیعت و معماری) می‌شود، مفهوم حریمت را به لحاظ حریم و مالکیت و حریم امنیت، حریم شنیداری و حریم بصری توجیه می‌کند. هم‌چنین سنت ستیزی و دین‌گرایی مفهوم حریمت به لحاظ حریم و خانواده و حریم و نظارت بر اعمال اجتماعی را توجیه می‌کند، به طوری که اتاق‌های خصوصی مانند اتاق خواب، حمام و رختکن در نمودارهای توجیهی در میان کلیه فضاها در رده‌های عمقی بالاتری قرار دارند و این

#### پی‌نوشت

1. Alfred Adler
2. Michael E. Sobel
3. Aro and Wenzel
4. David Chaney
5. Pierre Bourdieu
6. Martine Segalen
7. Amos Rapoport
8. David Evans
9. Tim Jackson
10. Thomas Højrup
11. Anthony Giddens
12. Bill Hillier
13. Julienne Hanson

## فهرست منابع

- آبراهامیان، برواند. (۱۳۷۹). ایران بین دو انقلاب. ترجمه‌ی احمد گل محمدی و محمد ابراهیم فتاح ولیلایی، نی، تهران.
- ابراهیمی، غلامرضا، سلطان زاده، حسین و کرامتی، غزل. (۱۳۹۶). جهش فرهنگ غرب در تحول سبک زندگی و معماری خانه‌های اواخر دوره قاجار در همدان. مجله باغ نظر. ۱۴ (۴۷): ۲۹-۳۸. [http://www.bagh-sj.com/article\\_45082.html](http://www.bagh-sj.com/article_45082.html)
- اخوت، هانیه. (۱۳۹۱). بررسی تطبیقی ابعاد مسکن سنتی و معاصر با استفاده از مدل تحلیلی BDSR. مجله مسکن و محیط روستایی، (۱۴۲)، ۹۷-۱۱۲. <http://jhre.ir/article-1-373-fa.html>
- اداره کل میراث فرهنگی استان تهران. آرشیو خانه‌های دوره پهلوی.
- اکبری فرد. (۱۳۲۵). چند مدل از خانه‌های مسکونی. مجله معمار. (۲)، ۶۴.
- انصافی‌پور، غلامرضا. (۱۳۴۶). قدرت و موقعیت زن در ادوار تاریخ. کانون کتاب، ایران.
- آوری، پی (۱۳۷۶). تاریخ معاصر ایران. مترجم: محمد رفیعی مهرآبادی، عطایی، تهران، ایران.
- بابایی راد، بیتا و حاتم‌پور، شبنم. (۱۳۸۹). زن و تحولات سیاسی از قرن ۷ تا پایان دوره پهلوی. زن و فرهنگ. (۶)، ۳۷-۵۳.
- بانی مسعود، امیر. (۱۳۹۱). پست مدرنیته و معماری. نشر خاک، تهران.
- بوداگیان. (۱۳۲۵). چند مدل خانه‌های مسکونی. مجله آرشیوتکت، (۲)، ۵۶.
- بوردیو، پی. (۱۳۹۱). تمایز، نقد اجتماعی قضاوت‌های ذوقی (حسن چاوشیان). نشر ثالث، تهران.
- جعفریان، مهدی. (۱۳۲۷). یک خانه در شهر. مجله آرشیوتکت، (۶)، ۲۲۴.
- حکمت، علی اصغر. (۱۳۵۵). سی خاطره از عصر فرخنده پهلوی. وحید، تهران، ایران.
- رجبی، پرویز. (۱۳۵۵). معماری ایران در عصر پهلوی. دانشگاه ملی ایران، تهران، ایران.
- رستگار خالد، امیر. (۱۳۸۵). خانواده، کار، جنسیت. شورای فرهنگی اجتماعی زنان، تهران، ایران.
- زرکش، افسانه. (۱۳۸۸). نقش و تأثیر عوامل دولتی در معماری بناهای خصوصی در دوره اول. مجله ماه کتاب (هنر)، (۱۴-۲۵).
- سرچنت، ال. (۱۳۵۷). ایدئولوژی سیاسی معاصر. ترجمه محمود کتابی، دانشگاه اصفهان، اصفهان، ایران.
- سهیلی، جمال الدین و عارفیان، انسیه. (۱۳۹۵). تحلیل روابط اجتماعی انسان در فضاهای مسجد مدارس دوره قاجار قزوین بر اساس رویکرد نحو فضا. مجله تحقیقات جغرافیایی انسانی. ۴۸ (۳)، ۴۷۵-۴۹۱. [https://jhgr.ut.ac.ir/article\\_52321.html](https://jhgr.ut.ac.ir/article_52321.html)
- سهیلی، جمال الدین، رسولی، نسترن. (۱۳۹۵). مطالعه تطبیقی نحو فضای معماری کاروان‌سراهای دوره قاجاریه (مطالعه موردی: کاروان‌سراهای قزوین و کاشان). مجله هویت شهر، (۲)، ۱۰-۶۰. [https://hoviatshahr.srbiau.ac.ir/article\\_9431.html](https://hoviatshahr.srbiau.ac.ir/article_9431.html)
- شرفی، اعظم. (۱۳۷۸). پوشاک ایرانیان از نیمه حکومت قاجار تا بعد از انقلاب اسلامی. مجله ماه هنر، (۱۷-۱۸)، ۷۱.
- شیرازیان، رضا. (۱۳۹۵). تهران: بانک‌ها از نقشه‌ها و عناوین قدیمی تهران. دستان، تهران، ایران.
- قیدرلو، کمیل، منصورپور، مجید و مهدوی‌نژاد، محمد جواد. (۱۳۹۲). حریمیت در الگوی مسکن بومی و به‌کارگیری آن در معماری معاصر سازمان زیباسازی شهر تهران. تهران، ایران.
- کاویانی ارانی، محمد. (۱۳۹۱). سبک زندگی اسلامی: مفهوم شناسی چگونگی شکل‌گیری جایگاه علوم اسلامی و علوم انسانی در آن. مجله مطالعات سبک زندگی، (۲)، ۱۸۷-۲۰۸.
- کسروی، احمد. (۱۳۲۴). خواهران و دختران ما. پرچم، تهران، ایران.
- گیدنز، آنتونی. (۱۳۸۸). مدیریت، زمان، مکان. ترجمه‌ی حامد حاجی زمانی، اختران، تهران، ایران.
- محمودی، محمود رضا و سیفیان، محمد کاظم. (۱۳۸۶). حریمیت در معماری سنتی ایران. هویت شهر، (۱)، ۳-۱۴. [https://hoviatshahr.srbiau.ac.ir/article\\_1073.html](https://hoviatshahr.srbiau.ac.ir/article_1073.html)
- مختاری طالقانی، اسکندر. (۱۳۹۰). میراث معماری مدرن ایران. دفتر پژوهش‌های فرهنگی، تهران، ایران.
- مقصودی، سوده، عبدالحسینی، زهرا و سلیمانی، زینب. (۱۳۹۲). بررسی نحوه گذران اوقات فراغت و روند تغییرات آن در ایران. مجموعه مقالات کنگره ملی اوقات فراغت و روند تغییرات آن در ایران، شیراز، ۶۷۳-۶۹۶. <https://www.sid.ir/fa/seminar/ViewPaper.aspx?ID=37342>
- معماریان، غلامحسین، فیضی، محسن، کمالپور، حسام و موسویان، محمد فرید. (۱۳۹۱). ترکیب شکلی و پیکربندی فضایی در مسکن بومی: مقایسه تطبیقی عرصه‌بندی فضای مهمان در خانه‌های سنتی کرمان. مسکن و محیط روستا، (۱۳۸)، ۳-۱۶. <https://www.sid.ir/fa/journal/ViewPaper.aspx?id=167075>
- مومن، ابوالفتح. (۱۳۷۸). انقلاب اسلامی در همدان، جلد اول، مرکز اسناد ملی، تهران، ایران.
- ناری قمی، مسعود و عباس‌زاده، محمد جواد. (۱۳۹۳). مهمان در خانه: یک بررسی تطبیقی میان ایران و غرب در آستانه دوران مدرن (مطالعه موردی: مسکن دوره قاجاری تبریز). مجله پژوهش‌های معماری اسلامی، (۳)، ۹۳-۱۰۸. <http://jria.iust.ac.ir/article-1-157-fa.html>
- هاشم‌پور، پریسا و ریش سفید نوش‌آبادی، سجاد. (۱۳۹۴). معماری از دیدگاه حریمیت در مسکن معاصر ایران. چهارمین کنفرانس الگوی اسلامی ایرانی، پیشرفت ایران، گذشته، حال، آینده.
- هدایت، مهدی قلی. (۱۳۴۴). خاطرات و خطرات: توشه‌ای از تاریخ شش پادشاه و گوشه‌ای از دوره زندگی من. زوار، تهران، ایران.

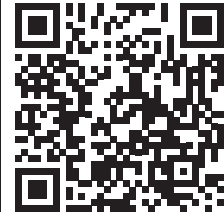
- هوانسیان، وارطان. (۱۳۲۶). یک خانه مسکونی در تهران. مجله آرشیوتکت، ۵(۱)، ۱۷۹-۱۸۰.
- Brown, F.E. (1990). Comment On Chapman: Some Notes On the Application of Spatial Measures to Prehistoric Settlements, In R. The Social Archeology of Houses, Edinburg University Press, Edinburg. The United Kingdom.
- Chaney, D. (1996). Lifestyle, London and New York: Routledge Press. England. The United Kingdom.
- Evans, D., & Jackson, T. (2007). Towards a Sociology of Sustainable Lifestyles. University of Surrey Press. England. The United Kingdom.
- Gallic, T., Assoumou, Edi., & Maïzi, N. (2018). Investigating long-term lifestyle changes: A methodological proposal based on a statistical model. Sustainable Development. 26(2). <https://onlinelibrary.wiley.com/doi/10.1002/sd.1727>
- Orhun, D., Hillier, B., & Honson, J. (1995). Spatial Types in Traditional Turkish Houses. Journal of Environment and Planning B: Plan. 22(4), 475-498. <https://journals.sagepub.com/doi/abs/10.1068/b220475>
- Rappaport, A. (1969). House Form and Culture, the University of Michigan, Prentice-Hall Press. Michigan. The United States.
- Sobel, M. (1981). Lifestyle and Social Structure: Concepts, Definitions, and Analyses. United States of America: Academic Press.
- Soheili, J., & Bashirzadeh, S. (2015). Studying Flexibility Factor in the Architecture of Khaneh-Hussainias Using Space Syntax Theory with Approach to Social Relations, Case Study: Amini, Razavi and Akhavizadegan Khaneh-Hussainia in Qazvin. Journal of Armanshahr Architecture & urban Development, 8(14), 67-79.
- Tvede, Lars. (2015). Lifestyles. John Wiley online library.

#### نحوه ارجاع به این مقاله

شیخ اکبری، نوشین، سهیلی، جمال الدین و ارمغان، مریم. (۱۴۰۰). تأثیر سبک زندگی نوگرا بر چگونگی محرمیت در خانه‌های برون‌گرای دوره پهلوی اول، شهر تهران. نشریه معماری و شهرسازی آرمان‌شهر، ۱۴(۳۷)، ۷۹-۹۸.

DOI: 10.22034/AAUD.2019.187439.1893

URL: [http://www.armanshahrjournal.com/article\\_147108.html](http://www.armanshahrjournal.com/article_147108.html)



#### COPYRIGHTS

Copyright for this article is retained by the author(s), with publication rights granted to the Armanshahr Architecture & Urban Development Journal. This is an open-access article distributed under the terms and conditions of the Creative Commons Attribution License.

<http://creativecommons.org/licenses/by/4.0/>

