

## تأثیر عرصه‌های زندگی خصوصی بر حس تعلق به مکان در طراحی سکونت‌گاه‌های دانشجویی، مورد مطالعاتی: خوابگاه‌های دانشگاه یزد\*

شقایق چرخکار\*\* - حمیدرضا بیگ‌زاده شهرکی<sup>۲</sup> - سمیه امیدواری<sup>۳</sup>

۱. کارشناسی ارشد معماری، دانشکده فنی و مهندسی، دانشگاه علم و هنر، یزد، ایران (نویسنده مسئول).
۲. استادیار گروه معماری و شهرسازی، دانشگاه فنی و حرفه‌ای، تهران، ایران.
۳. استادیار گروه معماری، دانشکده فنی و مهندسی، دانشگاه علم و هنر، یزد، ایران.

تاریخ دریافت: ۱۴۰۰/۰۵/۱۰ تاریخ اصلاحات: ۱۴۰۱/۰۲/۲۸ تاریخ پذیرش نهایی: ۱۴۰۱/۰۴/۲۴ تاریخ انتشار: ۱۴۰۱/۱۲/۲۹

### چکیده

برای بسیاری از دانشجویان، ورود به دانشگاه آغاز مرحله جدیدی از زندگی بوده و تجربه زندگی خوابگاهی، تجربه متفاوتی در نحوه سکونت آن‌ها محسوب می‌شود. امروزه خوابگاه‌های دانشجویی اغلب توانایی برطرف کردن بسیاری از نیازهای کیفی سکونت دانشجویان را ندارند. در این خوابگاه‌ها عرصه فعالیت‌های متعارض یکدیگر وجود دارد، لذا امکان اعمال کنترل و مدیریت بر تعاملات با دیگران از اولویت بالایی در میان دانشجویان برخوردار است. در همین راستا، «عرصه خصوصی» از اجزای تشکیل‌دهنده مکان و مؤثر در حس تعلق به مکان است. پژوهش حاضر به تبیین نسبت و رابطه میان تأمین عرصه خصوصی در محیط خوابگاه بر میزان ایجاد حس تعلق دانشجویان به آن مکان می‌پردازد. در این پژوهش که مبتنی بر روش تحقیق توصیفی-همبستگی به انجام رسیده و داده‌های مورد نیاز آن از طریق پرسش‌نامه و مطالعات میدانی به دست آمده‌اند، خوابگاه‌های دانشگاه یزد به عنوان نمونه‌های موردی تحقیق، مورد مطالعه قرار گرفته‌اند. در این تحقیق ضمن پرداختن به دیدگاه‌ها و مبانی نظری موضوع، جهت تحلیل‌های کمی و کیفی پیمایش از نرم‌افزار SPSS و تحلیل محتوای مصاحبه‌ها استفاده شده است. بر اساس دستاوردهای تحقیق، مهم‌ترین عوامل تحقق عرصه خصوصی در سکونت‌گاه‌های دانشجویی را می‌توان در کنترل عوامل بصری (دیداری)، صوتی (شنیداری) و میزان دسترسی خلاصه نمود و مهم‌ترین عوامل مؤثر بر میزان «حس تعلق» به محیط سکونت‌گاه دانشجویی، عوامل ادراکی شناختی (غالباً متأثر از معماری و محیط سکونت‌گاه)، عوامل اجتماعی (غالباً در رابطه با هم‌اتاقی‌ها) و نیز دارا بودن کالبد مناسب است. نتایج نشان می‌دهند که میزان حس تعلق دانشجویان به خوابگاه، تا حد چشمگیری متأثر از تأمین عرصه خصوصی مطلوب برای آن‌ها در محیط خوابگاه است. در نهایت با توجه به این عوامل، پیشنهادهایی جهت بهینه‌شدن شرایط زندگی خوابگاهی در طراحی‌های آینده ارائه شده است.

واژگان کلیدی: سکونت‌گاه دانشجویی، عرصه خصوصی، حس تعلق به مکان، خوابگاه دانشگاه یزد.

\* این مقاله مستخرج از رساله کارشناسی ارشد معماری با عنوان «طراحی سکونت‌گاه دانشجویان معماری دانشگاه علم و هنر با تأکید بر تعریف عرصه‌های زندگی خصوصی و جمعی بر اساس نگاه «کریستوفر الکساندر» است که با راهنمایی نویسنده دوم و مشاوره نویسنده سوم در سال ۱۳۹۶ با به انجام رسیده است.

\*\* E-mail: sh.charkhkar71@gmail.com

## ۱. مقدمه

بر تعامل اجتماعی می‌دهند، درگیری ایجاد می‌کنند. طبق تحقیقات صورت‌گرفته توسط مجتبی و صداقت، (۱۴۰۰) حس تعلق توسط عوامل درونی و بیرونی ایجاد می‌گردند. عوامل درونی همان ادراکات و شناخت فردی بوده که بر احساسات او تأثیرگذارند و در مقابل عوامل بیرونی آن دسته از عواملی هستند که از محیط بیرون بر انسان اثر می‌گذارند و شامل عوامل اجتماعی و کالبدی می‌باشند. آن‌ها عوامل کالبدی را تحت تأثیر رنگ، هندسه، مصالح، نور طبیعی و مصنوعی، مقیاس، تنوع، زیبایی و عناصر طبیعی می‌دانند. کریمی و دیگران (۱۴۰۰) در مقاله خود به مفهوم حس تعلق به مکان در گذشته، به عنوان حس در خانه بودن و در حال حاضر به عنوان پیوندی عاطفی میان فرد و مکان تلقی می‌شود، اشاره کردند و حس تعلق به مکان را متأثر از عوامل متعددی دانستند. در مقاله «ارتباط بین مردم و مکان: حس تعلق به مکان» (۲۰۱۸) نویسندگان خاطرنشان می‌شوند از آنجایی که مکان‌ها اجازه کنترل می‌دهند و فرصت‌هایی برای حفظ حریم خصوصی فراهم می‌کنند، افراد پیوند عاطفی با مکان‌هایی ایجاد می‌کنند که تا حدی همراه با احساس رضایت، امنیت و آرامش باشد.

اسکریم و دیگران (۲۰۲۱) در مقاله خود به رابطه بین حس تعلق به مکان، احساس رضایت، حریم خصوصی و خستگی در محیط کار می‌پردازند. آن‌ها با توجه به محیط کار سه نوع عرصه خصوصی متمایز تعریف کردند: ۱. عرصه خصوصی گفت‌وگو، که اشاره به انتقال پیام بدون شنیده شدن توسط اشخاص ثالث دارد، ۲. عرصه خصوصی آکوستیک، که کنترل مکالمه، بدون دخالت دیگران و امکان جداسازی خود از سروصدای محیطی و بصری را شامل می‌شود و ۳. عرصه خصوصی که ناظر بر امکان منزوی شدن از نگاه‌های ناخواسته است.

حیدری و عبدی‌پور (۱۳۹۴) در مقاله خود به بررسی نقش خلوت در ارتقای دلبستگی به مکان در خوابگاه‌های دانشجویی می‌پردازند و معتقدند ساکنین خوابگاه‌های دانشجویی، از محیط خوابگاه هم‌چون خانه، عملکرد تأمین حریم شخصی خود را انتظار دارند. بنابراین، میزان رضایت افراد از محیط خوابگاه، بسیار متأثر از کنترل قلمرو مکانی و تأمین خلوت مطلوب آن‌ها است.

معتضدیان و مطلبی (۱۳۹۳) در مقاله خود اشاره به این داشتند که در صورتی که سکونت‌گاه‌های دانشجویی، مطابق با استانداردها و رفتارهای دانشجویان طراحی نشوند، نمی‌توانند پاسخگوی نیازهای آن‌ها باشند و به ناچار دانشجویان مجبور خواهند شد با سازوکارهایی که به کار می‌گیرند، درصدد حفظ قلمرو و ایجاد خلوت مطلوب خود برآیند. این تلاش اگر بیش از میزان دلخواه برای شخصی‌سازی و تعریف قلمرو طبق نیازهای زیبایی‌شناختی باشد، مستلزم صرف انرژی زیادی است که بر کیفیت زندگی و روحیه افراد در کوتاه‌مدت یا درازمدت تأثیر نامطلوبی خواهد گذاشت.

در طراحی خوابگاه‌ها عموماً اتاق‌هایی برای دانشجوی در نظر گرفته می‌شود که صرفاً از جنبه اقتصادی بررسی شده و در کم‌تر مواردی به نیازهای دانشجوی توجه می‌شود و امکانات متناسب برای درس خواندن، تفریح و غیره به ندرت در آن‌ها وجود دارد، غافل از این که محیط بر رفتار انسان و احساسات او تأثیرگذار است (Hamidian Divkoilaie and Haghani 2020, 2). اتاق‌هایی که با مساحت کم و تعداد افراد زیاد در کنار هم قرار گرفته‌اند و سرویس‌ها، نشیمن‌ها و آشپزخانه‌هایی که همه دانشجویان یک خوابگاه ملزم به استفاده مشترک از آن‌ها هستند، از جمله مواردی هستند که معیارهایی هم‌چون حریم شخصی، آرامش و راحتی، حس تعلق را تحت تأثیر قرار می‌دهند (Ali Abadi et al. 2010, 4). با این وجود، در طراحی خوابگاه‌های دانشجویی کشورمان، وجود این تنش‌ها در سطح اجتماعی میان افراد در بسیاری از موارد، منجر به انزجار از مکان خوابگاه شده و این امر در نهایت بر روی حس تعلق افراد نسبت به این محیط تأثیر منفی می‌گذارد (Heydari and Abdipour, 2015, 73). پژوهش حاضر ضمن مطالعه نمونه‌هایی از خوابگاه‌های دانشجویی دانشگاه یزد، به تبیین میزان و نحوه تأثیر و تأثر تعریف عرصه‌های خصوصی با میزان ایجاد حس تعلق به مکان در محیط‌هایی از این دست می‌پردازد.

حس تعلق و تعریف حریم خصوصی، از نیازهای بنیادین انسان است. حس تعلق به مکان، حتی در سلامتی روحی و روانی انسان نیز تأثیرگذار است (Hagerty et al. 1991, 172). پژوهش حاضر سعی دارد به روش‌های ارزیابی و تحلیل معماری بعد از بهره‌برداری (POE) و با ارزیابی و سنجش مؤلفه‌های مؤثر در ایجاد حس تعلق به مکان و تعریف عرصه خصوصی و بررسی روابط میان این مقوله‌ها، راهنمای مفیدی برای طراحان در پی بردن به ضعف‌های موجود در طراحی محیط‌های خوابگاهی جهت بالا بردن کیفیت شرایط زندگی دانشجویان در خوابگاه‌ها ارائه نماید. سؤال‌های اصلی فراروی این پژوهش عبارت‌اند از: عرصه خصوصی دانشجویان در سکونت‌گاه‌های دانشجویی چگونه و تحت تأثیر چه عواملی حاصل می‌آید؟ میزان حس تعلق دانشجویان نسبت به خوابگاه‌هایی که در آن‌ها ساکن هستند بستگی به چه عواملی دارد؟ چه ارتباطی میان تأمین عرصه خصوصی و میزان حس تعلق افراد در سکونت‌گاه‌های دانشجویی وجود دارد؟

## ۱-۱- پیشینه تحقیق

تحقیقات مختلفی در مورد عرصه‌های زندگی خصوصی و حس تعلق به مکان انجام شده است که در این جا به مهم‌ترین و مرتبط‌ترین آن‌ها اشاره می‌شود. Abdul Rahim و دیگران (۲۰۱۱) به اهمیت عرصه خصوصی می‌پردازند و معتقدند فضاهایی که نامعین‌اند و مشخص نیست که عمومی و یا خصوصی‌اند، اجازه کنترل کم‌تری

## ۲. مفاهیم و چارچوب نظری

بنا به ماهیت موضوع پژوهش، بحث نظری در زمینه تفاوت «سکونت‌گاه» و «خوابگاه» و همچنین تبیین مفهوم «عرصه خصوصی» و «احساس تعلق به مکان» و نحوه تعامل آن دو در ادبیات موجود ضرورت دارد که اجمالاً به آن‌ها پرداخته می‌شود.

### ۲-۱- واژه‌شناسی؛ چیستی «سکونت‌گاه» و تفاوت آن با «خوابگاه»

اساساً لفظ «خواب+گاه» تداعی‌کننده محیطی صرفاً برای خوابیدن است که استفاده دیگری نمی‌توان از آن نمود. از قضا آن‌چه واقعیت قابل‌مشاهده است نیز چیزی مشابه همین تصویر ذهنی است. حال آن‌که می‌دانیم فضای خوابگاه باید برای انجام فعالیت‌های مختلف اجتماعی ایده‌آل باشد و نیازهای فردی دانشجویان را برآورده کند؛ به عبارتی، «اتاق دانشجویی باید متناسب با نیازهای دانشجویان طراحی شود نه به عنوان محلی برای خواب» (Kilcaslan 2013). اما واژه سکونت در لغت‌نامه دهخدا به معنای «اقامت و آرامش گزیدن» و در ادبیات متداول، معانی آرامش و تسکین را در بردارد. به نظر می‌رسد مادام که محل سکونت دانشجویان را خوابگاه بنامیم، امر هم‌چنان مشتبه خواهد شد که چنین بناهایی را بر مبنای این که امکان خواب چه تعداد افراد را فراهم می‌آورند، می‌توان ارزیابی نمود.

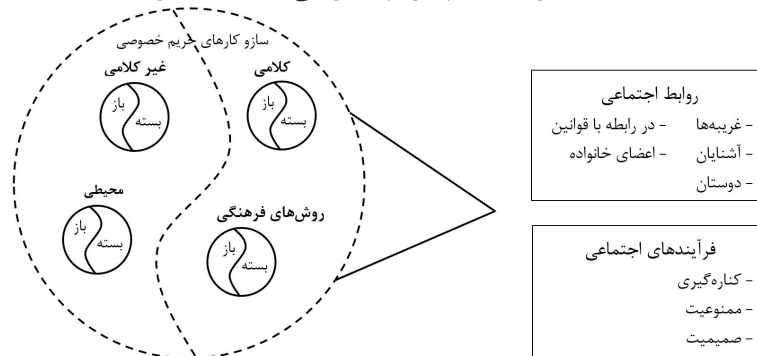
### ۲-۲- دیدگاه‌ها و نظریه‌های متفکران درباره مفهوم «عرصه خصوصی»

تعاریف حریم خصوصی یک ویژگی مهم مشترک دارند؛ تمام آن‌ها، توانایی یک شخص یا گروهی از افراد برای

کنترل تعامل صوتی، تصویری و بویایی با افراد دیگر را در نظر دارند (Lang 1987). لنگ در یک تعریف کلی، حوزه خصوصی را بخشی از زندگی شخص می‌داند که در محدوده شخصی و به دور از دید و اطلاع مردم یا کنترل حکومت و مقامات رسمی، آن را کنترل می‌کند. زندگی خصوصی می‌تواند زندگی دور از عموم مردم را که بار منفی در بر دارد و حس شکست را در بر می‌گیرد، تداعی کند؛ لذا عرصه خصوصی بخشی از زندگی است که تحت کنترل فرد در ظرفیت شخصی و در خارج از دید و دانش عموم و بیرون از کنترل رسمی یا دولتی قرار دارد (Madani Pour 2010, 58-60).

جورجیو با تحلیل کتاب هال پنج پارامتر متفاوت دسترسی، دید، نزدیکی، صدا و بویایی را بر طراحی حریم خصوصی مؤثر می‌داند. هر پنج عامل بر نحوه درک انسان از محیط اطراف و بر همین اساس بر مکانیسم کنترل حریم خصوصی آن‌ها تأثیر می‌گذارد (Georgiou 2006, 18). ابوغزه با تجزیه و تحلیل تفسیرهای متنوع از مفهوم حریم شخصی انسان، تعریف اصلی مشترک خود را بیان می‌کند؛ «فرآیندی است که با هدف کنترل مذاکرات بین افرادی که هدف آن‌ها تقویت استقلال و/یا کم کردن آسیب‌پذیری آن است». از منظر او، حریم خصوصی سه کارکرد اصلی را شامل می‌شود: محدود کردن اثر متقابل اجتماعی، ایجاد برنامه‌ها و استراتژی‌های مدیریت تعامل و حفظ و توسعه هویت خود (Abu-Gazzeh 1996, 271). طبق گفته آلتمن (1975)، حریم خصوصی از طریق مجموعه مکانیسم‌های رفتاری که ممکن است وجود داشته باشد، مشاهده می‌شود؛ نظیر: کلامی، غیرکلامی<sup>۱</sup> و محیطی (Rafieian and Mohammad Niay Gharaiie 2012, 315).

شکل ۱: چارچوب تنظیم حریم خصوصی در رابطه با فرهنگ



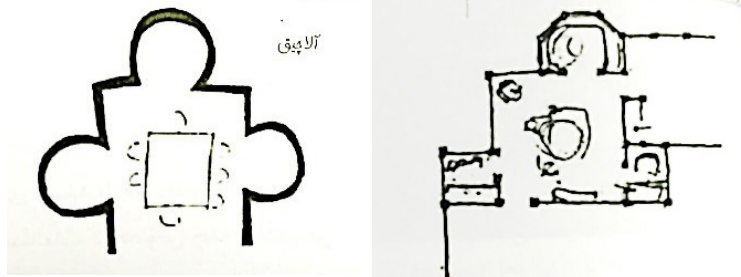
(Altman 1977)

هم امکان با هم بودن افراد مثل یک گروه را برای آن‌ها فراهم کند و هم شانس تنها بودن را برای یک یا دو نفر در همان فضا مهیا کند» (Alexander 2009, 410)؛ مثلاً یک نفر می‌خواهد مطالعه کند ولی صحبت دیگران برای

حریم خصوصی باید از نظر عوامل بصری، شنوایی و دسترسی جداسازی شود (Rahim and Abu Hassan 2011). الکساندر در مورد تأمین عرصه خصوصی در یک اتاق برای چند نفر بیان می‌کند: «یک اتاق می‌بایستی

وی ایجاد مزاحمت می‌کند، بنابراین بایستی آلاچیق‌هایی بزرگ باشند که دو نفر به راحتی بتوانند در آن‌ها بشینند (تورفتگی‌هایی) در اتاق‌ها طراحی شوند که به اندازه‌ای و با هم حرف بزنند.

شکل ۲: آلاچیق‌ها



(Alexander 2009, 410)

بر اساس تعاریف ارائه‌شده و نیز سایر مطالعات صورت گرفته می‌توان در ۹ محور زیر خلاصه کرد: در خصوص عرصه و حریم خصوصی، مفاهیم مرتبط را

## جدول ۱: شاخص‌های تعریف عرصه خصوصی

شاخص‌های عرصه خصوصی	نظریه پرداز	زمان	تعریف ارائه شده
۱ تنظیم تعامل	جانسون <sup>۲</sup>	۱۹۹۱	تنظیم‌کننده تعامل بین خود و دیگران یا در برابر محرک‌های محیطی
	شوارتز <sup>۳</sup>	۱۹۸۶	به دنبال داشتن درجه‌ای از حریم خصوصی، به معنای تمایل به دستیابی به انزوای اجتماعی نیست بلکه یک مکانیسم ارتباطی و راهنما برای رفتارهای اجتماعی انسان و نشان دادن هم‌زمان مرزهای اجتماعی و جسمی است که دو فضای مختلف را از هم جدا می‌کند.
	گیفورد <sup>۴</sup>	۱۹۷۷	حریم خصوصی به عنوان یک فرآیند فرهنگی خاص شناخته شده است که سازوکارهایی را برای تنظیم تعامل اجتماعی استفاده می‌کند (Gifford 1977, 86).
	Al-Thahab	۲۰۱۴	حریم خصوصی را به عنوان مکانیسم توسعه و حفظ فرآیند در روابط متقابل بین افراد، در یک گروه اجتماعی کوچک یا در کل جامعه تعریف می‌کند (Al-Thahab et al. 2014, 230).
۲ کنترل	پدرسون <sup>۵</sup>	۱۹۹۹	برخلاف باور عموم حریم خصوصی لزوماً به معنای کناره‌گیری و جدایی از مردم نیست. در عوض شامل کنترل مقدار و نوع تماس با دیگران است.
	راپاپورت <sup>۶</sup>	۱۹۷۷	حریم خصوصی را توانایی کنترل اجتماعی و توانایی انتخاب مقدار دلخواه از روابط اجتماعی می‌داند.
۳ حق تنها بودن	وارن <sup>۷</sup> و براندیس <sup>۸</sup>	۱۸۹۰	وارن و براندیس می‌گویند که با توجه به اختراعات و روش کسب و کار اخیر، توجه به گام بعدی که باید برای حفاظت از شخص انجام گیرد و برای تأمین امنیت افراد است، حق تنها بودن را سبب شده است.
۴ حق رازداری	پوسنر <sup>۹</sup>	۱۹۹۸	حریم خصوصی به عنوان حق پنهان کردن حقایق باورنکردنی درباره خود
	وستین <sup>۱۰</sup>	۱۹۶۷	حریم خصوصی ادعای افراد، گروه‌ها یا نهادها است که برای خود تعیین می‌کنند که اطلاعات مربوط به آن‌ها چه موقع، چگونه و تا چه میزان به دیگران ابلاغ شود.
۵ شکوفایی روابط صمیمی	جولی اینز	۱۹۹۲	حریم خصوصی را به عنوان حالت در اختیار داشتن کنترل بر حدودی از تصمیم‌گیری‌های صمیمی تعریف کرد.

شاخص‌های عرصه خصوصی	نظریه پرداز	زمان	تعریف ارائه شده
۶ دسترسی محدود	آنیتا آلن گوپسن <sup>۱۱</sup>	۱۹۸۸	حریم خصوصی را دسترسی محدود به خود بیان می‌کند. وی حریم خصوصی را به عنوان «قابلیت دسترسی محدود» می‌داند، با سه جزء مستقل اما مرتبط: پنهانی و سری بودن (اطلاعاتی که درباره یک فرد وجود دارد)، گمنامی (میزان توجهی که به شخص می‌شود) و تنهایی (میزان دسترسی فیزیکی به شخص). هنگامی که هر یک از این‌ها مورد تجاوز قرار گیرد، حریم خصوصی از بین می‌رود. (Madani Pour 2003, 60-62).
۷ آزادی عمل	مارگولیس <sup>۱۲</sup>	۲۰۰۵	حفظ حریم خصوصی در این زمینه به عنوان آزادی یا آزادی عمل در امور شخصی فهمیده شده است.
۸ حفاظت از طیف فعالیت‌ها	سولو <sup>۱۳</sup>	۲۰۰۸	حریم خصوصی فقط آزادی از کنترل اجتماعی نیست اما در واقع نوعی حفاظت از ساختار اجتماعی است. ارزش حریم خصوصی از هر ساختار خصوصی‌سازی ایجاد نمی‌شود، بلکه از طیف وسیعی از فعالیت‌های آن محافظت می‌کند (Solove 2008, 174).
۹ جدا بودن از گروه یا دید افراد	برنادو <sup>۱۴</sup>	۱۹۷۴	حریم خصوصی، یک پیش‌نیاز ضروری برای عملکرد مؤثر ساختار اجتماعی است. مقاومت در برابر دیده شدن کامل در مورد رفتار فرد به نظر می‌رسد و ناشی از خواص ساختاری از زندگی گروهی است.
	جورجیو <sup>۱۵</sup>	۲۰۰۶	حریم خصوصی به عنوان کیفیت یا حالت جدا بودن از گروه یا دید افراد می‌باشد (Georgiou 2006, 11).

## ۲-۳- حس تعلق به مکان

مکان<sup>۱۶</sup> عنصر اصلی هویت ساکنان آن است. انسان با شناخت مکان می‌تواند به شناخت خود نایل شود (Habibi 2008). حس مکان<sup>۱۷</sup> ترکیبی است پیچیده از معانی، نمادها و کیفیت‌هایی که شخص یا گروه به صورت خودآگاه یا ناخودآگاه از فضا یا منطقه‌ای خاص ادراک می‌کنند (Shamai 1991). حس مکان نه فقط باعث هماهنگی و کارکرد مناسب فضای معماری و انسان است بلکه عاملی برای احساس امنیت، لذت و ادراک عاطفی افراد نیز می‌باشد و به هویت‌مندی افراد و احساس تعلق آن‌ها به مکان کمک می‌کند (Altman and Low 1992). در یک نگاه کلی باید حس تعلق را یکی از جنبه‌های «حس مکان» دانست. حس مکان چیزی است که توسط فرد از محیط شناسایی می‌گردد و خود به سه جنبه «هویت مکان»، «تعلق به مکان» و «وابستگی به مکان» تقسیم می‌شود. هویت مکان مجموعه احساساتی است که به واسطه آن یک فرد نسبت به یک مکان معنا و هدفی می‌بخشد. درباره وابستگی باید گفت که این جنبه از حس مکان به میزان پاسخگویی محیط در برطرف کردن نیازهای فرد می‌پردازد (Karimi et al. 2021, 61). بنابراین تعلق به مکان که بر پایه حس مکان به وجود می‌آید فراتر از آگاهی از استقرار در یک مکان است. این حس به پیوند فرد با مکان منجر می‌شود و در آن انسان خود را جزئی از مکان می‌داند و بر اساس تجربه‌های خود از نشانه‌ها، معانی، عملکردها و شخصیت‌نقشی برای مکان

در ذهن خود متصور می‌سازد و مکان برای او قابل احترام می‌شود (Steele 1981, 44). این حس، انگیزه لازم برای ماندگاری فرد در محیط را به وجود می‌آورد (Maleki et al. 2014, 99). عواملی چون سال‌های سکونت افراد در یک مکان، سن، جنس، تحصیلات، طول مدت اقامت و نیز ویژگی‌های فیزیکی و کالبدی، تاریخی و فرهنگی یک مکان تا حد بسیار زیادی می‌تواند بر احساس افراد از آن مکان مؤثر باشد (Bazi et al. 2014, 1).

## ۲-۴- عوامل تشکیل‌دهنده حس تعلق به مکان

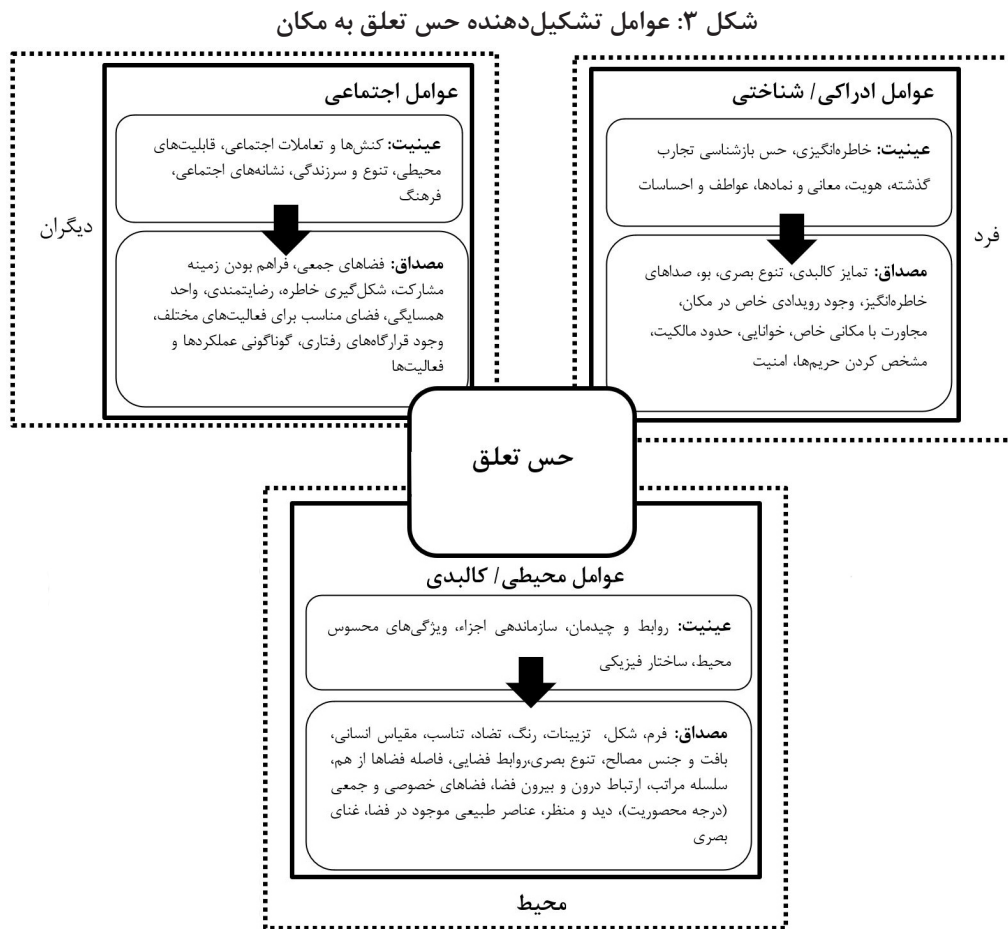
- عوامل ادراکی - شناختی فردی: این بُعد از تعلق، بر عواطف و احساسات انسانی نسبت به مکان و محیط اطراف او تأکید دارد. شناخت و ادراک فرد از مکان از شروط اولیه برای ایجاد حس تعلق به مکان است (Foroozandeh and Motalebi 2011, 33).

- عوامل اجتماعی: نقش متغیرهای اجتماعی نظیر فرهنگ، نمادها و نشانه‌های اجتماعی نیز اهمیت زیادی دارد. بر اساس این رویکرد، محیط حاوی اطلاعات و نشانه‌های مشترک اجتماعی است که انسان‌ها با درک و رمزگشایی آن‌ها با محیط خود به تعامل می‌رسند (Siyavashpour et al. 2014, 6). برخی از محققین، دلبستگی به مکان را مبتنی بر مشارکت مردم در مکان، میزان اشتغال در شبکه‌های اجتماعی و تعاملات فرهنگی دانسته‌اند (Marcus 1995, 116).

- عوامل محیطی - کالبدی: این دسته از عوامل بر اساس نظریه مکان - رفتار در روان‌شناسی محیطی، به دسته‌بندی

محیط به دو عامل مهم فعالیت و کالبد می‌پردازد. فعالیت‌های حاکم در محیط را بر اساس عوامل اجتماعی، کنش‌ها و تعاملات عمومی انسان‌ها تعریف می‌کند و کالبد را به همراه متغیرهای فرم و ساماندهی اجزا، مهم‌ترین عوامل در شکل‌گیری حس تعلق محیط ارزیابی می‌کند. عناصر کالبدی از طریق ایجاد تمایز محیطی و ارتباط درون و بیرون در فضاها به ایجاد حس تعلق می‌پردازند. از سوی دیگر، عناصر کالبدی از طریق هم‌سازی و قابلیت تأمین نیازهای انسان در مکان در ایجاد حس تعلق مؤثرند.

شکل ۳: عوامل تشکیل‌دهنده حس تعلق به مکان



وسایل رفاهی، طبیعت و فضاهای خصوصی و جمعی اجزای تشکیل‌دهنده مکان و مؤثر در خلق حس مکان است (Salvesen 2002).

مطالعات باتل و مارتینسون حاکی از رابطه معکوس اندازه اجتماع و میزان تعلق به مکان ساکنین آن بوده است (Buttle and Martinson 1979). از آن می‌توان نتیجه گرفت که به هر میزان خصوصی بودن فضا کم‌تر شود، حس تعلق به مکان نیز کم‌تر می‌شود. هریس و همکارانش شواهدی یافتند که نشان می‌داد افرادی که در محل زندگی‌شان امکان دستیابی به حریم خصوصی را داشته‌اند، دل‌بستگی بیش‌تری نیز نسبت به آن مکان پیدا کرده‌اند (Harris et al. 1995, 318). آن‌ها دریافتند افرادی که در

۲-۵- رابطه عرصه زندگی خصوصی و حس تعلق به مکان

ارزش‌های فردی و جمعی بر چگونگی حس مکان تأثیر می‌گذارد و حس مکان نیز بر ارزش‌ها، نگرش‌ها و به‌ویژه رفتار فردی و جمعی تأثیر می‌گذارد (Canter 1971). تعلق به مکان پیوندی است بین یک فرد یا گروه و مکان، که بر اساس سطح فضایی، درجه اختصاصی بودن و ویژگی‌های اجتماعی یا کالبدی مکان، متغیر است و از طریق احساس، شناخت و فرایندهای روان‌شناسانه رفتاری، آشکار می‌شود (Scannel and Gifford 2010). از نظر سالوآن شخصیت کالبدی، مالکیت، اصالت، ساکنان،

دارد. خوابگاه لاله نیز دارای ساختار سوییتی است ولی سرویس‌ها و حمام در راهرو قرار دارند. خوابگاه نسترن نیز دارای ساختار سوییتی ولی با تعداد زیادی اتاق داخل یک سوییت است. حیاط مرکزی این خوابگاه، نسبت به سایر خوابگاه‌ها کوچک‌تر است.

شکل ۴: خوابگاه مریم دانشگاه یزد



شکل ۵: خوابگاه نیلوفر دانشگاه یزد



شکل ۶: از بالا؛ راهروی بین سوییت‌ها و یک سوییت خوابگاه گل محمدی

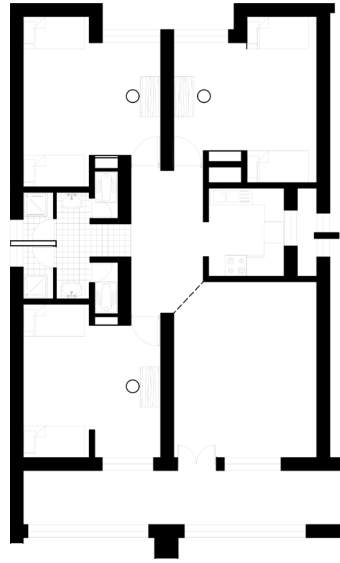


خانه‌های گروهی ساکنند و میزان رضایتمندی آن‌ها از دستیابی به حریم خصوصی مطلوب بیشتر است، سطح بالاتری از حس تعلق را نیز پیدا کرده‌اند. بر این اساس چنین به نظر می‌رسد که هر فرد که بتواند در نظم‌دهی به عرصه خصوصی مورد نظر خود موفق‌تر باشد، می‌تواند میزان حس تعلق خود را نیز تقویت کند (Harris et al. 1996). در عین حال هریس و همکاران در تحقیقاتی که در ۱۹۹۵ ارائه دادند، به ارتباط میان عرصه خصوصی، حس تعلق به مکان و رفاه پرداختند. آن‌ها ادعا کردند که کاربرانی که نمره بالاتری به رفاه و آسایش در مکان زندگی خود می‌دهند، سطح بالاتری از دلبستگی به مکان را نیز دارا هستند (Harris et al. 1995, 319). هم‌چنین وینسل و همکارانش عرصه خصوصی را عنصر پایه‌ای در دستیابی به رفاه و آسایش قلمداد می‌کنند (Vinsel et al. 1980). پژوهشگرانی مانند (Stokols and Shumaker 1982, 163) اظهار داشتند که دلبستگی به مکان با رفاه و آسایش همبسته است. در پژوهش مک اندرو (۱۹۹۸) نشان داده شد افرادی که به سطح بالاتری از دلبستگی به مکان دست می‌یابند، بیش از پیش در مکان ریشه می‌دانند و کم‌تر تمایل به تغییر محیط خود دارند. این افراد احساس خلوت بیشتری را در محیط زندگی خود تجربه می‌کنند و کنترل بیشتری نیز بر محیط پیرامون خود دارند (McAndrew 1998, 411).

### ۳. معرفی نمونه‌های مورد مطالعه

به عنوان نمونه‌های مورد مطالعه، خوابگاه‌های دانشگاه یزد به دلیل بستر همسان اما معماری‌های متفاوت انتخاب شدند. خوابگاه شقایق با زیربنای ۵۶۰۰ متر دارای ساختار سوییتی به تعداد ۲۸ عدد و در دو طبقه است. هر سوییت دارای سه اتاق خواب، نشیمن و آشپزخانه بوده و برای هر سوییت دو سرویس و حمام در نظر گرفته شده است. این خوابگاه، مشابه خوابگاه مریم است. خوابگاه گل محمدی در دو طبقه، ۱۰۰۰۰ متر مربع زیربنا و ۷۰۰ نفر ظرفیت دارد. هر سوییت دارای یک نشیمن است و هر سه اتاق داخل سوییت با پله از نشیمن جدا می‌شوند (سوییت‌ها نیم‌طبقه هستند و به طور معمول سه اتاق بالا و دو اتاق پایین قرار دارد). سرویس‌ها و آشپزخانه در داخل راهروی اصلی واقع‌اند. ساختمان هر دو در اطراف حیاط مرکزی وسیع شکل گرفته است. از نشیمن سوییت‌ها به دلیل نداشتن میلمان مناسب به عنوان فضایی برای پهن کردن لباس استفاده می‌شود. خوابگاه گل محمدی و یاس دارای معماری یکسانند. خوابگاه یاس با ظرفیت ۵۲۵ نفر در سال ۷۳ تأسیس شد. خوابگاه گل محمدی و شقایق، به عنوان خوابگاه برتر کشور در سال ۸۴ معرفی شدند. خوابگاه ریحانه، نیلوفر و نرگس دارای معماری یکسان و راهرویی در هر یک از چهار طبقه‌اند. اتاق‌ها در بازوهای طرفین و آشپزخانه و سرویس‌ها و راه‌پله در مرکز قرار

شکل ۷: پلان یکی از سوییت‌های خوابگاه شقایق



شکل ۹: خوابگاه ریحانه



شکل ۸: محوطه خوابگاه یاس



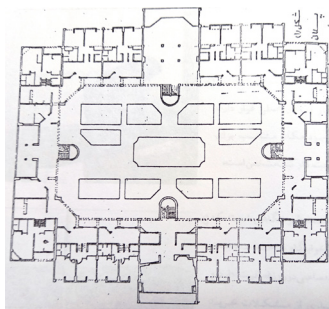
شکل ۱۱: خوابگاه شقایق



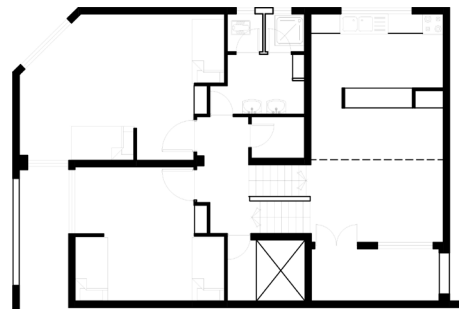
شکل ۱۰: خوابگاه نسترن



شکل ۱۳: پلان کلی خوابگاه شقایق

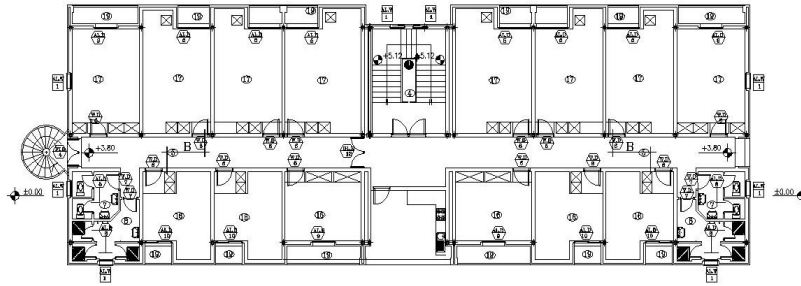


شکل ۱۲: پلان یکی از سوییت‌های خوابگاه یاس





شکل ۱۴: پلان کلی خوابگاه نیلوفر، نرگس، ریحانه



#### ۴. روش تحقیق

حس تعلق به مکان ۱۰ و بالاترین نمره ممکن ۵۰ است و دامنه نمره‌های به دست آمده به سه گروه حس تعلق پایین (۱۹<)، متوسط (۱۹-۴۰) و بالا (۴۰-۵۰) تقسیم شدند. همچنین سؤالات در مورد ویژگی اتاق ایده‌آل فرد بر اساس پنج عامل جورجیو و همچنین راهکارهای هر فرد برای تأمین عرصه خصوصی خود و سؤال‌هایی برای سنجش میزان حس تعلق به مکان به صورت تشریحی تعریف گردید.

پس از جمع‌آوری داده‌ها و انجام کنترل‌های لازم، به منظور تحلیل آماری داده‌ها از نرم‌افزار SPSS22 استفاده شد. در صورت نرمال بودن داده‌ها با استفاده از آزمون‌های پارامتریک آنالیز واریانس و T-test و در صورت نرمال نبودن توسط آزمون‌های غیرپارامتریک و آزمون معناداری ضریب همبستگی مورد تجزیه و تحلیل قرار گرفت و در این روند، سطح اطمینان ۹۵ درصد در نظر گرفته شد. تکرارپذیری پرسش‌نامه از طریق مقایسه دو نمره ابعاد پرسش‌نامه که طی دو بار با فاصله زمانی دو هفته (آزمون-آزمون مجدد) توسط ۲۱ دانشجوی ساکن در خوابگاه (که جزء افراد تحت مطالعه نبودند) تکمیل گردیده بود، مورد بررسی قرار گرفت. ضریب همبستگی درون‌خوشه‌ای برای تمام سازه‌های پرسش‌نامه‌ها مقادیر بالای ۰.۷۵ به دست آمد که دارای پایایی ایده‌آلی بودند.

#### ۵. یافته‌های تحقیق

برای دستیابی به نتایج لازم و قابل اتکا، مجموعاً ۱۴۰ پرسش‌نامه جمع‌آوری شد و مورد تحلیل قرار گرفت. از بین ۱۴۰ پاسخ‌دهنده به پرسش‌نامه‌ها ۸۷.۹ درصد مجرد و ۱۲.۱ درصد متأهل بوده‌اند. در خصوص مقطع تحصیلی پاسخ‌دهندگان، یافته‌ها نشان داد ۶۲.۹ درصد پاسخگویان دانشجوی کارشناسی، ۳۵.۷ درصد دانشجوی کارشناسی‌ارشد و ۱.۴ درصد دانشجوی دکتری هستند و ۶۰.۵ درصد تمایل به ادامه زندگی در خوابگاه خود دارند. ۷۲.۵ درصد بیان داشتند که خاطرات خوبی در این خوابگاه دارند.

این پژوهش از نوع توصیفی همبستگی می‌باشد و در قالب موردپژوهی به انجام رسیده است. جامعه آماری پژوهش را دانشجویان دختر ساکن در خوابگاه‌های دانشگاه یزد تشکیل داده‌اند. حجم نمونه به کمک فرمول کوکران و با توجه به نتایج مطالعه سراج‌زاده و حبیب‌پور و در نظر گرفتن  $Z=1.96$ ,  $p=0.1$ ,  $d=0.05$ , ۱۴۰ نفر تعیین گردیده و برای نمونه‌گیری از روش نمونه‌گیری تصادفی استفاده شده است. معیارهای ورود به مطالعه، دانشجویانی بودند که به شرکت در مطالعه رضایت داشته و از دانشجویان انتقالی یا مهمانی نباشند. جمع‌آوری اطلاعات با بهره‌گیری از سه پرسش‌نامه «مشخصات دموگرافیک»، «عرصه خصوصی» و «حس تعلق به مکان» انجام گرفت. مشخصات دموگرافیکی شامل سن، رشته تحصیلی، وضعیت تأهل، مقطع تحصیلی، مدت تحصیل در دانشگاه، مدت اقامت در خوابگاه، شهر محل سکونت دائمی دانشجوی و تعداد افراد ساکن در اتاق بوده است. درباره ترجیحات دانشجویان در حوزه محیط و معماری خوابگاه نیز مواردی از قبیل ترجیح آن‌ها در مورد اندازه و ظرفیت اتاق‌ها و نوع تخت، به صورت سؤال‌هایی کوتاه‌پاسخ طراحی گردید. به منظور سنجش عرصه خصوصی، از پرسش‌نامه محقق‌ساخته ۱۲ سوالی استفاده شد که روایی آن توسط سه کارشناس بررسی و تأیید گردید و پایایی ابزار آلفای کرونباخ آن ۰.۷۶۳ به دست آمد. پرسش‌نامه به صورت طیف چهارگزینه‌ای لیکرت (خیلی کم، کم، متوسط و زیاد) تعریف شد و نمره‌دهی به سؤالات پرسش‌نامه از یک تا چهار بود؛ بنابراین دامنه نمره بین ۴۸-۱۲ تعیین می‌شود. نمرات زیر ۲۰ وضعیت ضعیف، بین ۲۰ تا ۳۵ وضعیت متوسط و بالاتر از ۳۵ وضعیت خوب تلقی می‌شوند. ابزار سنجش حس تعلق به مکان پرسش‌نامه محقق‌ساخته ۱۰ سوالی بود که پایایی آن با استفاده از آلفای کرونباخ ۰.۸۳۲ به دست آمد. پاسخ‌ها بر اساس مقیاس لیکرت پنج درجه‌ای (کاملاً موافقم، موافقم، نظری ندارم، مخالفم، کاملاً مخالفم) بوده و به هر گزینه به ترتیب نمره‌های ۱، ۲، ۳، ۴ و ۵ اختصاص یافت. پایین‌ترین نمره ممکن در

جدول ۲: میزان میانگین، حداقل، حداکثر و انحراف معیار متغیرهای کمی

متغیر	حداقل	حداکثر	میانگین	انحراف معیار
مدت تحصیل در دانشگاه (سال)	۱	۹	۲.۷۱	۱.۳
مدت اقامت در خوابگاه	۱	۶	۲.۴۴	۱.۴۵
تعداد افراد ساکن در اتاقان	۲	۸	۴.۷۹	۱.۱۴
ظرفیت اتاق ایده‌آل شما	۱	۸	۳.۳۳	۱.۰۶
نمره عرصه خصوصی	۱۵	۴۳	۳۰.۳۹	۵.۷۷
نمره حس تعلق به مکان	۱۶	۴۸	۳۴.۹۴	۷.۲۸

دانشجویان از بین عوامل مشخص‌کننده عرصه خصوصی خود در اتاق، عامل رفتاری را پررنگ‌تر از سایر عوامل دیده‌اند که حاکی از آنست که در طراحی اتاق‌ها، عوامل تنظیم عرصه خصوصی مانند چیدمان میلمان مناسب، استفاده از سطوح و غیره در نظر گرفته نشده است که علاوه بر این که باعث ایجاد تنش‌هایی بین دانشجویان می‌شود، گاهی منجر به انزجار از محیط خوابگاه نیز می‌گردد و بر حس تعلق فرد تأثیر می‌گذارد. همچنین دانشجویان در مورد مؤلفه احساس دل‌تنگی برای دوستان، اتاق، تخت و محوطه خوابگاه، حس استقلال در خوابگاه، اکثریت به مورد دوستان و دورهمی‌ها اشاره داشتند.

نتایج تحلیل‌ها نشان می‌دهند اکثر دانشجویان تمایل به تخت پایین داخل فرورفتگی‌های اتاق دارند و همچنین دانشجویان از بین سالن مطالعه، اتاق، تخت خود و غیره، سالن مطالعه را مکان مناسب‌تری برای مطالعه انتخاب کرده‌اند که این حاکی از عدم تأمین عرصه مناسب برای مطالعه در اتاق می‌باشد. در مورد ترجیح دانشجویان به‌لحاظ مکان‌یابی اتاق خود (دسترسی به سلسله مراتب مناسب، دور بودن از سرویس و آشپزخانه به دلیل بوی نامطبوع، سکوت، نداشتن دید مستقیم افراد دیگر، نزدیک بودن به راه‌پله و آشپزخانه)، اکثر دانشجویان ترجیح می‌دهند که اتاق آن‌ها دارای سلسله‌مراتب مناسب و سکوت باشد.

جدول ۳: آمار توصیفی سوالات عرصه خصوصی

ردیف	سوالات	خیلی کم		کم		متوسط		زیاد	
		تعداد	درصد	تعداد	درصد	تعداد	درصد	تعداد	درصد
۱	تا چه میزان شما در اتاقان سکوت مناسب برای مطالعه و استراحت دارید؟	۱۹	۱۳.۶	۲۹	۲۰.۷	۷۶	۵۴.۳	۱۶	۱۱.۴
۲	تا چه میزان شما در اتاقان مکان مناسب برای مطالعه دارید؟ (میز مطالعه منحصر به خود)	۸۱	۵۷.۹	۲۹	۲۰.۷	۲۲	۱۵.۷	۸	۵.۷
۳	تا چه میزان شما در اتاقان در هنگام خواب دیگران، امکان مطالعه دارید؟	۳۲	۲۲.۹	۵۱	۳۶.۴	۴۸	۳۴.۳	۹	۶.۴
۴	تا چه میزان شما در اتاقان شرایط مناسب برای استراحت دارید؟	۹	۶.۴	۲۲	۱۵.۷	۷۸	۵۵.۷	۳۱	۲۲.۱
۵	تا چه میزان در اتاقان از دید بقیه افراد محفوظ هستید؟	۴۶	۳۲.۹	۳۵	۲۵	۳۴	۲۴.۳	۲۵	۱۷.۹
۶	تا چه میزان سروصدای افراد در راهروها و کریدورها و آشپزخانه موجب بهم زدن خلوت شما می‌شود؟	۵	۳.۶	۲۹	۲۰.۷	۳۹	۲۷.۹	۶۷	۴۷.۹
۷	تا چه میزان شما در اتاقان دارای فضای باز یا نیمه‌باز خصوصی هستید؟	۶۲	۴۴.۳	۴۷	۳۳.۶	۲۶	۱۸.۶	۵	۳.۶
۸	تا چه میزان عرصه وسایل شما در اتاق تعریف شده است؟ (به طوری که بقیه افراد کاملاً از جایگاه وسایل شما آگاهی دارند.)	۱۰	۷.۱	۱۶	۱۱.۴	۵۸	۴۱.۴	۵۶	۴۰
۹	تا چه میزان شما توانایی انتخاب مقدار دلخواه از روابط اجتماعی را در اتاقان دارید؟	۱۶	۱۱.۴	۲۸	۲۰	۶۷	۴۷.۹	۲۹	۲۰.۷

ردیف	سوالات	خیلی کم		کم		متوسط		زیاد	
		تعداد	درصد	تعداد	درصد	تعداد	درصد	تعداد	درصد
۱۰	تا چه میزان شما دارای احساس امنیت در اتاقتان هستید؟	۹	۶.۴	۱۹	۱۳.۶	۶۱	۴۳.۶	۵۱	۳۶.۴
۱۱	تا چه میزان شما دارای فضای شخصی منحصر به خود هستید؟	۲۶	۱۸.۶	۳۹	۲۷.۹	۵۹	۴۲.۱	۱۶	۱۱.۴
۱۲	تا چه میزان شما در این جا [خوابگاه] حس حضور در خانه را دارید؟	۵۰	۳۵.۷	۳۷	۲۶.۴	۴۱	۲۹.۳	۱۲	۸.۶

جدول ۴: آمار توصیفی پرسش‌نامه حس تعلق به مکان

ردیف	سوالات	کاملاً مخالفم		مخالفم		نظری ندارم		موافقم		کاملاً موافقم	
		تعداد	درصد	تعداد	درصد	تعداد	درصد	تعداد	درصد	تعداد	درصد
۱	وقتی برای مدتی از خوابگاه دور می‌شوم، دلم می‌خواهد زودتر برگردم.	۱۷	۱۲.۱	۲۳	۱۶.۴	۲۵	۱۷.۹	۴۴	۳۱.۴	۳۱	۲۲.۱
۲	وقتی برای مدتی از خوابگاه دور می‌شوم، دلم برای هم‌اتاقی‌ها تنگ می‌شود.	۴	۲.۹	۸	۵.۷	۱۸	۱۲.۹	۵۴	۳۸.۶	۵۶	۴۰
۳	من زندگی در خوابگاه را دوست دارم.	۱۵	۱۰.۷	۱۳	۹.۳	۲۵	۱۹.۷	۵۲	۳۷.۱	۳۵	۲۵
۴	جاهای مختلف خوابگاه را به خوبی می‌شناسم.	۱	۰.۷	۱۰	۷.۱	۸	۵.۷	۷۱	۵۰.۷	۵۰	۳۵.۷
۵	خاطرات مهم و زیادی در خوابگاه دارم.	۰	۰	۹	۶.۴	۲۰	۱۴.۳	۵۷	۴۰.۷	۵۴	۳۸.۶
۶	من زندگی در خوابگاه را به زندگی در جای دیگر ترجیح می‌دهم.	۲۹	۲۰.۷	۲۶	۱۸.۶	۲۷	۱۹.۳	۴۳	۳۰.۷	۱۵	۱۰.۷
۷	اگر قرار باشد مکان اتاق خود را تغییر دهم، مکانی مشابه را انتخاب می‌کنم.	۱۴	۱۰	۲۸	۲۰	۳۲	۲۲.۹	۴۸	۳۴.۳	۱۸	۱۲.۹
۸	با هم‌اتاقی‌ها، همسایگان یا دوستانم در خوابگاه صحبت یا دیدار می‌کنم.	۳	۲.۱	۷	۵	۹	۶.۴	۶۹	۴۹.۳	۵۲	۳۷.۱
۹	نمای ساختمان‌ها، طراحی و هماهنگی آن‌ها در خوابگاه برای من جذاب است.	۲۸	۲۰	۲۰	۱۴.۳	۳۱	۲۲.۱	۴۴	۳۱.۴	۱۷	۱۲.۱
۱۰	سیمای اتاق، خوابگاه، آشپزخانه و کریدورها در خوابگاه منظم و زیبا هستند.	۴۷	۳۳.۶	۲۷	۱۹.۳	۳۶	۲۵.۷	۱۹	۱۳.۶	۱۱	۷.۹

جدول ۵: بررسی ارتباط بین نمرات با داده‌های کیفی دوحالته

متغیر	تعداد	عرصه خصوصی ( $\pm$ میانگین)	حس تعلق به مکان ( $\pm$ میانگین)
وضعیت تأهل			
مجرد	۱۲۳	۳۰.۴۱ $\pm$ ۵.۹۱	۳۵.۰۷ $\pm$ ۷.۴۵
متأهل	۱۷	۳۰.۱۸ $\pm$ ۴.۷۶	۳۴.۰۶ $\pm$ ۵.۹۹
p-value			
		۰.۸۷۶	۰.۴۴۹
تمایل به ادامه زندگی در خوابگاه			
بلی	۸۵	۳۲.۸۳ $\pm$ ۴.۷۴	۳۸.۲ $\pm$ ۵.۶۸
خیر	۵۵	۲۶.۴۷ $\pm$ ۵.۲۶	۲۹.۲۹ $\pm$ ۶.۳۷۳
p-value			
		۰.۰۰۰	۰.۰۰۰

نمرات در افراد مجرد و متأهل متفاوت نیست. بین نمرات و تمایل ادامه زندگی در خوابگاه ارتباط معناداری وجود دارد و نمرات در افرادی که تمایل به ادامه زندگی در خوابگاه دارند بالاتر است.

در جدول فوق ارتباطسنجی میان نمرات عرصه خصوصی و حس تعلق به مکان با متغیرهای کیفی دو حالتی با استفاده از آزمون من‌ویتنی با توجه به غیرنرمال بودن نمرات آمده است. بین میانگین نمرات و وضعیت تأهل ارتباط معناداری یافت نشد ( $P\text{-Value} > 0.05$ )؛ یعنی میانگین

جدول ۶: بررسی همبستگی اسپیرمن بین نمرات عرصه خصوصی و حس تعلق به مکان با متغیرهای کمی

متغیر	مدت تحصیل	مدت اقامت در خوابگاه	تعداد افراد ساکن در اتاق عرصه خصوصی	حس تعلق به مکان
عرصه خصوصی	۰.۰۳۱	۰.۰۱۵	-۰.۱۲۸	۰.۵۹۹**
	۰.۷۱۶	۰.۸۶۱	۰.۱۳۲	۰.۰۰۰
حس تعلق به مکان	۰.۱۴	۰.۱۵۹	-۰.۲۱۹**	۰.۵۹۹**
	۰.۱	۰.۰۶۱	۰.۰۰۹	۰.۰۰۰

\*\* سطح معناداری ۰.۰۱

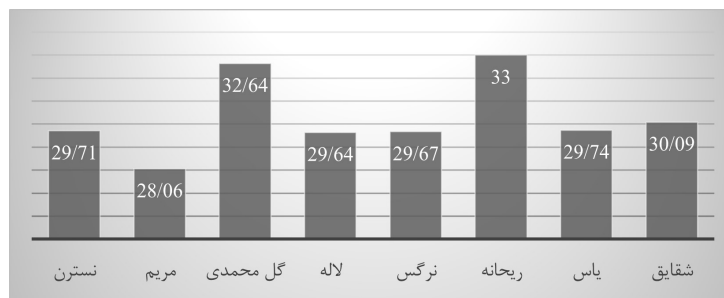
سایر متغیرها و نمره عرصه خصوصی و حس تعلق به مکان از نظر آماری ارتباط معنادار نبود ( $P\text{-Value} > 0.05$ ). در همین رابطه، ارزیابی‌های صورت‌گرفته درباره عرصه خصوصی و حس تعلق به مکان، به تفکیک خوابگاه‌های مورد مطالعه به قرار زیرند.

تنها بین نمره حس تعلق به مکان و تعداد افراد ساکن در اتاق با یکدیگر ارتباط معکوس آماری مشاهده گردید ( $P\text{-Value} > 0.01$ )؛ یعنی با کاهش تعداد افراد ساکن در اتاق، نمره حس تعلق به مکان افزایش یافته است. همچنین بین نمره عرصه خصوصی و حس تعلق به مکان همبستگی مستقیم و قوی مشاهده شد ( $P < 0.01, r = 0.599$ ). اما بین

جدول ۷: ارزیابی مؤلفه‌های عرصه خصوصی و حس تعلق به مکان در مورد‌های مطالعاتی

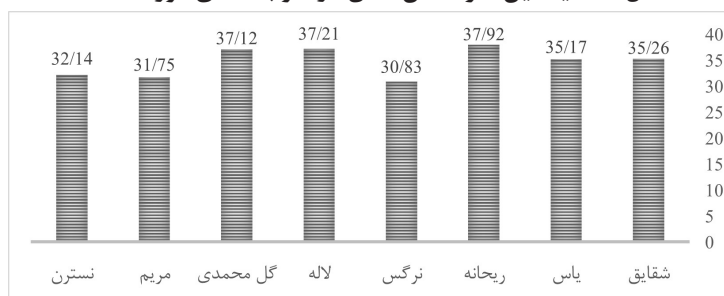
p-value	حداکثر	حداقل	Std. Deviation	Mean	تعداد	
۰.۱۹۵	۴۱.۰۰	۱۶.۰۰	۶.۱۶۵۵۷	۲۹.۷۱۴۳	۲۱	نسترن
	۳۶.۰۰	۱۵.۰۰	۶.۳۹۲۳۸	۲۸.۰۶۲۵	۱۶	مریم
	۴۱.۰۰	۲۲.۰۰	۶.۲۹۷۳۵	۳۲.۶۴۰۰	۲۵	گل محمدی
	۴۰.۰۰	۱۵.۰۰	۵.۷۵۹۳۷	۲۹.۶۴۲۹	۱۴	لاله
	۳۶.۰۰	۲۵.۰۰	۳.۸۸۱۵۸	۲۹.۶۶۶۷	۶	نرگس
	۳۶.۰۰	۲۷.۰۰	۲.۸۹۲۰۰	۳۳.۰۰۰۰	۱۲	ریحانه
	۳۹.۰۰	۱۸.۰۰	۴.۶۵۳۶۱	۲۹.۷۳۹۱	۲۳	یاس
۰.۰۰۵	۴۳.۰۰	۲۱.۰۰	۶.۳۷۴۰۵	۳۰.۰۸۷۰	۲۳	شقایق
	۴۷.۰۰	۱۹.۰۰	۷.۵۵۸۳۴	۳۲.۱۴۲۹	۲۱	نسترن
	۴۰.۰۰	۲۳.۰۰	۵.۸۱۳۷۸	۳۱.۷۵۰۰	۱۶	مریم
	۴۸.۰۰	۲۲.۰۰	۷.۲۴۷۵۳	۳۷.۱۲۰۰	۲۵	گل محمدی
	۴۶.۰۰	۱۸.۰۰	۸.۴۴۱۴۶	۳۷.۲۱۴۳	۱۴	لاله
	۴۲.۰۰	۲۱.۰۰	۸.۳۷۶۵۵	۳۰.۸۳۳۳	۶	نرگس
	۴۷.۰۰	۲۷.۰۰	۵.۹۴۶۱۰	۳۷.۹۱۶۷	۱۲	ریحانه
حس تعلق به مکان	۴۴.۰۰	۱۶.۰۰	۶.۷۸۰۰۰	۳۵.۱۷۳۹	۲۳	یاس
	۴۸.۰۰	۲۱.۰۰	۶.۹۰۳۳۴	۳۵.۲۶۰۹	۲۳	شقایق

شکل ۱۵: میانگین نمره عرصه خصوصی در خوابگاه‌های مورد مطالعه



بیش‌ترین میانگین نمره عرصه خصوصی متعلق به خوابگاه ریحانه و کم‌ترین نمره مربوط به خوابگاه مریم می‌باشد، اما با توجه به اینکه p-value بزرگتر از ۰.۰۵ است این اختلاف معنادار نیست.

شکل ۱۶: میانگین نمره حس تعلق در خوابگاه‌های مورد مطالعه



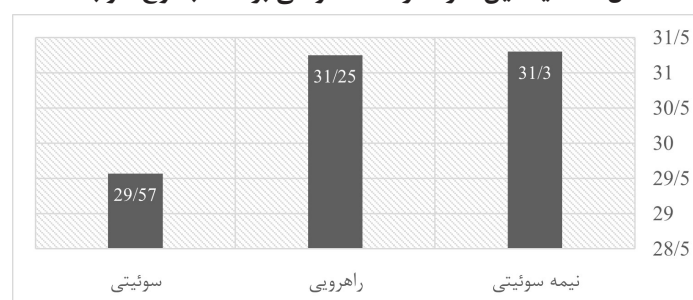
بیش‌ترین میانگین نمره حس تعلق به مکان مربوط به خوابگاه ریحانه و کم‌ترین نمره برای خوابگاه نرگس به‌دست آمد که با توجه به اینکه p-value برابر با ۰.۰۵ است این اختلاف معنادار خواهد بود. هم‌چنین میانگین نمره حس تعلق در خوابگاه‌های مختلف متفاوت است.

جدول ۸: ارزیابی مؤلفه‌های عرصه خصوصی و حس تعلق در انواع مختلف خوابگاه‌ها

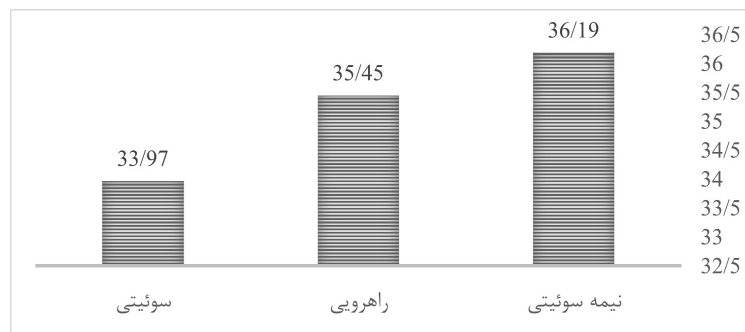
p-value	حداکثر	حداقل	Std. Deviation	Mean	تعداد	نوع عرصه
۰.۲۲۸	۴۳.۰۰	۱۵.۰۰	۶.۱۰۶۶۳	۲۹.۵۶۹۴	۷۲	سوئیتی
	۳۶.۰۰	۲۰.۰۰	۴.۲۶۵۸۴	۳۱.۲۵۰۰	۲۰	راهرویی
	۴۱.۰۰	۱۸.۰۰	۵.۷۰۳۶۸	۳۱.۳	۴۸	نیمه‌سوئیتی
۰.۲۵۱	۴۸.۰۰	۱۸.۰۰	۷.۴۲۸۴۸	۳۳.۹۷۲۲	۷۲	سوئیتی
	۴۷.۰۰	۲۱.۰۰	۷.۱۹۲۶۵	۳۵.۴۵۰۰	۲۰	راهرویی
	۴۸.۰۰	۱۶.۰۰	۷.۰۲۱۷۲	۳۶.۱۸۷۵	۴۸	نیمه‌سوئیتی

با توجه به نمودارها میانگین نمره عرصه خصوصی و حس تعلق در خوابگاه‌های نیمه‌سوئیتی قدری بیش‌تر است اما از لحاظ آماری این اختلاف معنادار نیست (p-value بزرگتر از ۰.۰۵) یعنی میانگین نمره حس تعلق به مکان و عرصه خصوصی برحسب نوع خوابگاه متفاوت نیست.

شکل ۱۷: میانگین نمره عرصه خصوصی بر حسب نوع خوابگاه



شکل ۱۸: میانگین نمره حس تعلق به مکان بر حسب نوع خوابگاه



## ۶. بحث و نتیجه گیری

در مورد ظرفیت اتاق‌ها نتایج تحقیق حاکی از آنست که اکثر دانشجویان به اتاق‌های دو تا نهایتاً چهار نفره به لحاظ عرصه خصوصی، قلمرو مکانی بیش‌تر و ازدحام کم‌تر و در عین حال تنها و ایزوله نبودن، تمایل دارند. با توجه به این که پاسخ‌های دانشجویان مقاطع کارشناسی‌ارشد و پایین‌تر در مورد ظرفیت اتاق متفاوتست، می‌توان دو الگوی متفاوت جهت طراحی خوابگاه برای این دو گروه تحصیلی در نظر گرفت. هم‌چنین با توجه به افزایش مساحت دید به‌ویژه در اتاق‌های خواب و بخش‌های خصوصی سبب شده فضای داخلی اتاق‌های خواب هنگام رفت‌وآمد دانشجویان از راهرو، بیش‌تر دیده شود که اشراف دیگران، عاملی بر نارضایتی دانشجویان از نوع چیدمان فضایی است. در زمینه نوع تخت، دانشجویان تخت یک‌طبقه داخل فرورفتگی را به تخت دوطبقه ترجیح دادند.

مطابق آن‌چه گذشت، واژه مصطلح «خوابگاه» دربرگیرنده مفهومی ناقص و فاقد کیفیت‌های مورد انتظار از سکونت در دوران دانشجویی است و به جای آن، عنوان «سکونت‌گاه دانشجویی» که گستره و ژرفای معنایی بیش‌تر و مفهوم کامل‌تری از سکونت در مقطع ویژه زندگی دانشجویی را در بر می‌گیرد، ترجیح دارد. تحقق مفهوم متکامل سکونت در سکونت‌گاه‌های دانشجویی، مستلزم عطف توجه به عرصه‌های خصوصی و حس تعلق به مکان است؛ عرصه زندگی خصوصی، امکان خلوت، اندیشه و آرامش را فراهم می‌نماید.

مهم‌ترین عوامل تحقق عرصه خصوصی در سکونت‌گاه‌های دانشجویی را می‌توان در عوامل زیر خلاصه نمود: ۱. کنترل عوامل بصری (دیداری)، ۲. کنترل عوامل صوتی (شنیداری) و ۳. کنترل میزان دسترسی. از طریق کنترل و تنظیم عوامل پیش‌گفته، این امکان وجود خواهد داشت که «حریم» و «عرصه خصوصی» تعریف و میزان «تعامل» در محیط سکونت‌گاه دانشجویی، تنظیم گردد و کیفیت‌های مورد توقع از آن تحقق یابد. در همین راستا، تمهید و تنظیم درست «عرصه مطالعه و خواب» می‌تواند به طور مستقیم بر میزان رضایت‌مندی از عرصه خصوصی سکونت‌گاه دانشجویی تأثیر داشته باشد. در صورت تأمین عرصه خصوصی در سکونت‌گاه‌های دانشجویی، زمینه لازم

به منظور تحقق اهدافی چون تأمین استقلال شخصی، کاهش هیجانات، امکان خودارزیابی و ارتباطات کنترل‌شده با دیگران برای ساکنین این سکونت‌گاه‌ها فراهم می‌آید. بخش دیگری از نتایج ناظر بر عوامل مؤثر در میزان «حس تعلق» به محیط سکونت‌گاه دانشجویی است که مهم‌ترین آن‌ها به قرار زیرند: ۱. عوامل ادراکی - شناختی (غالباً متأثر از معماری و محیط سکونت‌گاه) و ۲. عوامل اجتماعی (غالباً در رابطه با هم‌اتاقی‌ها). در این رابطه نیز دارا بودن کالبد مناسب و کیفیت‌های معماری و محیطی می‌توانند بر میزان رضایت‌مندی از محیط سکونت‌گاه و به تبع آن، بر میزان احساس تعلق و دلبستگی به محیط سکونت‌گاه دانشجویی تأثیر مستقیم داشته باشند. تأمین موارد مذکور منجر به ارتقای رابطه عاطفی میان فرد و محیط شده و زمینه افزایش دلبستگی به مکان خوابگاه را برای دانشجویان فراهم می‌کند.

نتایج تحقیق با تمرکز بر آن‌چه از تحلیل نمونه‌های موردی به دست آمد، بر این نکته صحنه می‌گذارد که ارتباط مستقیم و بی‌واسطه‌ای میان نحوه تعریف «عرصه‌های خصوصی» و کیفیت تنظیم و قابلیت کنترل آن‌ها در محیط سکونت‌گاه دانشجویی با میزان دستیابی به «احساس تعلق» به آن محیط وجود دارد. بر اساس نتایج حاصله، راهکارهای ارائه‌شده جهت تأمین عرصه خصوصی و نتایج آن بر ارتقای حس تعلق به مکان شرح داده می‌شود:

- تطابق عاطفی فرد با هم‌اتاقی‌ها: به هر فرد این امکان داده شود که خود هم‌اتاقی‌هایش را انتخاب کند. این باعث می‌شود فرد راحت‌تر بتواند حریم خصوصی خود را تعریف و تأمین کند و حس تعلق به اتاق خود داشته باشد.

- فراهم کردن امکانات: دانشجویانی که امکانات بیش‌تری دارند، نیاز کم‌تری به حریم خصوصی دارند و این امر سبب می‌شود به امکانات شخصی خود حس تعلق داشته باشند. با فراهم آوردن قابلیت تغییر مبلمان اتاق (عدم استفاده از مبلمان ثابت)، این امکان فراهم می‌شود که افراد حس تعلق بیش‌تری به اتاق خود داشته باشند.

- تناسب بین تعداد افراد ساکن در اتاق با مساحت اتاق: در صورتی که تعداد افراد ساکن در اتاق‌ها متناسب با ابعاد فیزیکی آن‌ها باشد، افراد کنترل بیش‌تری بر تعاملات

کمد‌های شلفی دانشجویان می‌باشد.

- رعایت اصل کثرت در عین وحدت در کل مجموعه: برای تحقق این اصل باید به تفاوت ویژگی‌ها و عملکردهای فضاها، فعالیت‌ها و قلمروها توجه داشت. اگر توجه کافی به این موضوعات نگردد و فضاها با تضاد یا Contrast طراحی شوند، ممکن است منجر به هرج و مرج مکانی شود. بنابراین همیشه باید در این زمینه جانب تعادل را نگاه داشت. جزءفضاهای متنوعی از بزرگ شدن یا کوچک شدن فضاها به وجود می‌آیند. هم‌چنین ایجاد اختلاف ارتفاع یا تغییر در میزان باز بودن در ایجاد فضاهای متوالی مؤثر است. به عنوان نمونه، خردکردن فضاهای عمومی وسیع به عرصه‌های کوچک‌تر منجر به افزایش حس تعلق به مکان، امنیت و رضایت می‌شود (تعریف حیاط‌های کوچک خودمانی، نقاط مکث در مسیرهای عبوری باز و بسته، صفا‌های دنج و کوچک به عنوان پاتوق‌های دانشجویان میان سوییت‌ها). لذا تغییرات مؤثر در ایجاد فضاهای متوالی مطابق زیر مد نظر قرار می‌گیرند: ۱. مقیاس دو فضا، ۲. نوع فضا، ۳. دمای فضای محصور، ۴. عناصر محدود کننده فضا و ۵. رنگ.

در پرتو تحقق این عوامل، حریم خصوصی و قلمرو افراد به نحو مناسبی تأمین می‌شود و این خود باعث ایجاد و ارتقای حس تعلق در سکونت‌گاه دانشجویی خواهد گردید.

اجتماعی خود خواهند داشت. متقابلاً در اتاق‌هایی که تعداد جمعیت، متناسب با ابعاد کالبدی آن‌ها نباشد، کنترل تعاملات دچار اختلال شده و به تبع آن، حس تعلق افراد نیز کاهش می‌یابد.

- ایجاد سلسله‌مراتب مکانی و سلسله‌مراتب دسترسی و عملکردی در طراحی سکونت‌گاه و مرزبندی فضاها: سلسله‌مراتب مکانی و سلسله‌مراتب دسترسی، گامی مهم در تعیین قلمرو و اطمینان از محرمانه بودن فضا است. اگر اتاق‌های افراد با سلسله‌مراتب مناسب از فضای عمومی جدا نشود، افراد در کنترل تعاملات دیداری، شنیداری و حتی بویایی دچار مشکل شده و فرد نسبت به فضایی که عمومی‌تر است، حس تعلق کم‌تری خواهد داشت.

- تفکیک مرز و قلمروهای خصوصی و عمومی: با استفاده از تکنیک‌های گرافیک محیطی نظیر چیدمان ال‌شکل، چینش تخت‌ها در گوشه دنج و طراحی سقف، این امر امکان‌پذیر خواهد بود.

- طراحی آلاچیق‌ها: طراحی تورفتگی‌هایی در اتاق که دو نفر به راحتی بتوانند در آن‌ها بشینند و با هم حرف بزنند؛ هم‌چنین تورفتگی‌ها سبب می‌شود فرد آن را از آن خود بداند و حس تعلق به مکان افزایش یابد. راه‌حل دیگر، تعریف عرصه خصوصی با استفاده از پله، پرده، نور و پارتیشن میان تخت‌خواب‌ها که خود شامل قفسه‌ها و

## پی‌نوشت

1. Non Verbal
2. Johnson
3. Schwartz
4. Gifford
5. Pederson
6. Rapoport
7. Warren
8. Brandies
9. Posner
10. Westin
11. Gavison
12. Margulis
13. Solove
14. Bernadou
15. Georgiou
16. Place
17. Sense of Place
18. Fritz Steele
19. Visual Variety
20. Fantasy
21. Surprise
22. Vitality
23. Livability

## فهرست منابع

- Abdul Rahim, Asiah, and FatinZahida Abu Hassan. 2011. Study on Space Configuration and Its Effect on Privacy Provision in Traditional Malay and Iranian Courtyard House. [https://scholar.google.com/scholar?hl=en&as\\_sdt=0%2C5&q=Study+on+Space+Configuration+and+Its+Effect+on+Privacy+Provision+in+Traditional+Malay+and+Iranian+Courtyard+House&btnG=](https://scholar.google.com/scholar?hl=en&as_sdt=0%2C5&q=Study+on+Space+Configuration+and+Its+Effect+on+Privacy+Provision+in+Traditional+Malay+and+Iranian+Courtyard+House&btnG=)
- Abu-Gazzeh, Tawfiq. 1996. Privacy as the Basis of Architectural Planning in the Islamic Culture of Saudi Arabia. *Arch. & Comport. / Arch. & Behav.* 11(3-4): 269-288. [https://scholar.google.com/scholar?hl=en&as\\_sdt=0%2C5&q=Privacy+as+the+Basis+of+Architectural+Planning+in+the+Islamic+Culture+of+Saudi+Arabia&btnG=](https://scholar.google.com/scholar?hl=en&as_sdt=0%2C5&q=Privacy+as+the+Basis+of+Architectural+Planning+in+the+Islamic+Culture+of+Saudi+Arabia&btnG=)
- Alexander, Christopher. 1977. *Standard patterns in Architecture*. Farshif Husseini Trans. 2009. Tehran: Mehrazan. [in Persian]
- Al-Thahab, Azhar, Sabah Mushatat, and Mohammed Gamal Abdelmonem. 2014. Between Tradition and Modernity: Determining Spatial Systems of Privacy in the Domestic Architecture of Contemporary Iraq. *Archnet-IJAR* 8(3): 238-250. DOI: [10.26687/archnet-ijar.v8i3.396](https://doi.org/10.26687/archnet-ijar.v8i3.396)
- Altman, Irwin, and Setha M. Low, eds. 1992. Place Attachment. In *Human Behavior and Environment*. New York: Plenum Press.
- Altman, Irwin. 1975. "The Environment and Social Behavior Privacy, Personal Space, Territory, Crowdin". Monterey, CA: Brooks/Cole Pub. Co.
- Altman, Irwin. 1977. Privacy Regulation: Culturally Universal or Culturally Specific. *Journal of Social Issues* 33(3): 66-84. [https://scholar.google.com/scholar?hl=en&as\\_sdt=0%2C5&q=Privacy+Regulation%3A+Culturally+Universal+or+Culturally+Specific&btnG=](https://scholar.google.com/scholar?hl=en&as_sdt=0%2C5&q=Privacy+Regulation%3A+Culturally+Universal+or+Culturally+Specific&btnG=)
- Buttell, Frederick H., Oscar B. Martinson, and E. A. Wilkening. 1979. Size of place and community attachment: A reconsideration. *Social Indicators Research* 4(6): 475-485. <https://doi.org/10.1007/BF00289440>
- Canter, David. 1971. *The Psychology of Place*. London: Architectural Press.
- Georgiou, Michael. 2006. Architectural privacy, a topological approach to relational design problems. Thesis (Masters). Msc aac. London: University College London (UCL): 115-119. <https://discovery.ucl.ac.uk/id/eprint/2919/>
- Charedan, Bentolhoda, and Mohammadreza Noghsan Mohammadi. 2017. Explaining the Principle of Semi-Public Transition Space Formation in the Neighborhood Spatial Organization. *International Journal of Applied Arts Studies. IJAPAS* 2(2): 39-50. <http://www.ijapas.ir/index.php/ijapas/article/view/110>
- Charkhchian, Marym. 2009. Analytical study of factors affecting increased attachment to public spaces of the city with an emphasis on action variety. Ph.D. Thesis, Science and the Industry University of Iran. [in Persian]
- Chermayeff, Sergius, and Christopher Alexander. 1963. *Public and private life areas: as a human architecture*. Manoochehr Mozayeni Trans. 2nd edition. Tehran, Tehran University. [in Persian]
- Daneshpour, Seyyed Abdolhadi, and Mansour Sepehri Moqaddam, Charkhchian, Maryam. 2009. Explanation to "Place Attachment" And investigation of its effective factors. *Journal of Honarhay-e-Ziba* 38: 37-48. [https://jfaup.ut.ac.ir/article\\_22248.html](https://jfaup.ut.ac.ir/article_22248.html) [in Persian]
- Ghashghaee, Reza, Khosro Movahed, and Hojatollah Mohammadzadeh. 2014. Evaluation of sense of place with an emphasis on physical and environmental factors in urban coastal areas (Case study: Boushehr Town). *Journal of geographical Urban Planning Research* 4(2): 261-282. <https://www.sid.ir/Fa/Journal/ViewPaper.aspx?ID=358804> [in Persian]
- Gifford, Robert. 1999. *Privacy*. Akbar Sardari Zenooz Trans. 1999. Journal of Architecture and Culture (2 & 3), Tehran: Cultural Research Center. [in Persian]
- Habibi, Rana Sadat. 2008. Images and the meaning of place. *Journal of Honarhay-e-Ziba* 35: 39-50. <https://www.sid.ir/fa/journal/ViewPaper.aspx?id=78193> [in Persian]
- Hamidian Divkoloiae, Leila Sadat, and Mahsa Haghani. 2020. Evaluating quantitative (physical) and qualitative (psychological) principles in the design of desired bedrooms in student dormitories. *Journal of Architecture* 3(16): 1-5. [in Persian]
- Harris, Paul B., Barbara B. Brown, and Carol M. Werner. 1996. Privacy regulation and place attachment: predicting attachments to a student family housing facility. *Journal of Environmental Psychology* 16(4): 287-301. <https://doi.org/10.1006/jevp.1996.0025>
- Harris, Paul B., Carol M. Werner, and Barbara B. Brown, and Dave Ingebritsen. 1995. Relocation and privacy regulation: A cross cultural analysis. *Journal of Environmental Psychology* 15(4): 311-320. <https://doi.org/10.1006/jevp.1995.0027>
- Heydari, Aliakbar, and Zahra Abdipour. 2015. To evaluate the role of privacy in promoting place attachment in student dormitories. *Journal of Honarhay-e-Ziba* 20: 73-86. [https://jfaup.ut.ac.ir/article\\_59674.html](https://jfaup.ut.ac.ir/article_59674.html)
- Javan Foroozandeh, Ali, and Ghasem Motalebi. 2011. Sense of belonging concept and its ingredients. *Hoviatshahr*



- 8: 27-38. <https://www.sid.ir/fa/journal/ViewPaper.aspx?id=156042> [in Persian]
- Khodarahm, Bazi, Soleiman Mirzapour, and Mohammad Sadegh Afrasiyabi Rad. 2014. Spatial and locative Consequences of a place sense of belonging into place in Khorramabad districts. *Journal of Sustainable Urban and Regional Development Studies* 2(2): 1-13. <https://www.sid.ir/fa/journal/ViewPaper.aspx?id=346187> [in Persian]
  - Kilçaslan, Hare. 2013. Design of Living Spaces in Dormitories. *Procedia - Social and Behavioral Sciences* 92: 445-451. <https://doi.org/10.1016/j.sbspro.2013.08.699>
  - Lang, J. 1987. *Creating Architectural Theory: The role of the Behavioral Sciences in Environmental Design*. New York: Van Nostrand Reinhold.
  - Madani Pour, Ali. 2003. *Public and private spaces of the city*. Farshad Noorian Trans. 2010. Tehran: Municipality ICT Organization Press. [in Persian]
  - McAndrew, Francis T. 1998. The Measurement of Rootedness and the Prediction of Attachment to Home-Towns in College Students. *Journal of Environmental Psychology* 18(4): 409-417. <https://doi.org/10.1006/jevnp.1998.0078>
  - Mohammad Niay Gharaei, Fatemeh, and Mojtaba Rafeian. 2012. Enhancing Living Quality: Cross-cultural Differences in Personal Space between Kurdish and Northern Women in Iran. *Procedia - Social and Behavioral Sciences* 35: 313-320. <https://doi.org/10.1016/j.sbspro.2012.02.093>
  - Mojtabavi, Seyedeh Maryam, and Shakila Sedaghat. 2021. Investigation of Physical Factors Effective in Creating a Sense of Spatial Belonging in Urban Design (Case Study: Blanche Coffee Shop, Mashhad). *Journal of Sustainable Urban and Regional Development Studies* 2(2). <https://civilica.com/doc/1250895/> [in Persian]
  - Motazedian, Fahimeh, and Ghasem Motallebi. 2014. Territoriality in Students' Residence Halls (Case Study: Fatemeh Girls' Dormitory of Tehran University). *Hoviatshahr* 8(17): 55-64. [https://hoviatshahr.srbiau.ac.ir/?action=article&au=26013&\\_au=%D9%85%D8%B9%D8%AA%D8%B6%D8%AF%D-B%8C%D8%A7%D9%86%D8%8C%20%D9%81%D9%87%DB%8C%D9%85%D9%87](https://hoviatshahr.srbiau.ac.ir/?action=article&au=26013&_au=%D9%85%D8%B9%D8%AA%D8%B6%D8%AF%D-B%8C%D8%A7%D9%86%D8%8C%20%D9%81%D9%87%DB%8C%D9%85%D9%87) [in Persian]
  - Norberg-Schulz, Christian. 1997. *The Phenomenon of place*. New York: Princeton Architectural Press.
  - Piriaee, Mehrangiz, Hamidreza Najafinezhad, Seyed Mohammad Ghafarri, and Sara Khodadadifar. 2018. Evaluating the influence of sense of place on the sense of citizen belonging with emphasis on its meaning components; Case Study: Shushtar No in Khuzeestan Province. *Journal of Urban Management* 50: 163-179. <https://www.sid.ir/fa/journal/ViewPaper.aspx?id=483900> [in Persian]
  - Relph, E. 1976. *Place and Placelessness*. London: Pion.
  - Sacannell Leila, Gifford Robert. 2010. The relation between natural and civic place attachment and pro-environmental behavior. *Journal of Environmental Psychology* 3(30): 289-297. DOI: [10.1016/j.jenvp.2010.01.010](https://doi.org/10.1016/j.jenvp.2010.01.010)
  - Sadrian, Zahra, Seyed Bagher Hosseini, and Saeid Norouzian Maleki. 2014. Fostering the sense of place attachment through the renovation of worn-out architectural textures (case study: Bagh Shater Neighborhood). *Journal of IRANIAN ARCHITECTURE AND URBANISM* 5(1): 35-44. [http://www.isau.ir/article\\_61981.html](http://www.isau.ir/article_61981.html) [in Persian]
  - Salvesen, David. 2002. "The Making of Place". Research on Place & Space Website. 20 Feb. 2003. 12 Mar. 2003
  - Scrima, Fabrizio, Alessandro Lorenzo Mura, Marcello Nonnis, and Ferdinando Fornara. 2021. The relation between workplace attachment style, design satisfaction, privacy and exhaustion in office employees: A moderated mediation model. *Journal of Environmental Psychology* 78: 101693. <https://doi.org/10.1016/j.jenvp.2021.101693>
  - Shamai, Shmuel. 1991. "Sense of place: An empirical measurement". *Geoforum* 22(3): 347-358. [https://doi.org/10.1016/0016-7185\(91\)90017-K](https://doi.org/10.1016/0016-7185(91)90017-K)
  - Siyavashpour, Bahram, Mojtaba Shadloo Jahromi, and Zohreh Molaie Rameshe. 2014. Ingredients of sense of belonging emphasizing the physical, social, and emotional (perception and cognition) factors. *Sixth National Conference of Urban Planning and Management with Emphasis on Components of Islamic City*, November, Mashhad. <https://civilica.com/doc/349555> [in Persian]
  - Solove, Daniel J. 2008. *Understanding privacy*. London England: harvard university press. [https://scholar.google.com/scholar?hl=en&as\\_sdt=0%2C5&q=understanding+privacy%2C+&btnG=](https://scholar.google.com/scholar?hl=en&as_sdt=0%2C5&q=understanding+privacy%2C+&btnG=)
  - Steele, Fritz. 1981. *The Sense of Place*. Boston: CBI Publishing Company.
  - Stokols, Daniel., and S. A. Shumaker. 1982. The psychological context of residential mobility and wellbeing. *Journal of Social Issues* 38(3): 149-171.
  - Tajbakhsh, GholamReza, and Sajjad Riahi. 2013. Study of the quality of life of students living in student residence dormitory of Razi university in Kermanshah and its relation with their academic performance. *Sociology of Education and Training* 5(1): 61-90. <https://www.magiran.com/paper/1597973> [in Persian]
  - Vinsel, Anne, Barbara B. Brown, Irwin Altman, and Carolyn Foss. 1980. Privacy regulation, territorial displays, and effectiveness of individual functioning. *Journal of Personality and Social Psychology* 39(6): 1104-1115. <https://doi.org/10.1037/h0077718>
  - Westin, Alen F. 1967. *Privacy and freedom*. New York: Atheneum Books.
  - Xu, Yan. 1995. "Sense of Place and Identity". Research on Place & Space Website; 20 Feb. 2003; 12 Mar. 2003. <http://www.eslarp.uiuc.edu/la/LA437-F95/reports/yards/main.html>

<p style="text-align: right;"><b>نحوه ارجاع به این مقاله</b></p> <p>چرخکار، شقایق، حمیدرضا بیگزاده شهرکی، و سمیه امیدواری. ۱۴۰۱. تأثیر عرصه‌های زندگی خصوصی بر حس تعلق به مکان در طراحی سکونت‌گاه‌های دانشجویی، مورد مطالعاتی: خوابگاه‌های دانشگاه یزد. نشریه معماری و شهرسازی آرمان شهر ۱۵(۴۱): ۵۳-۷۰.</p> <p>DOI: 10.22034/AAUD.2022.297334.2521          URL: <a href="http://www.armanshahrjournal.com/article_168903.html">http://www.armanshahrjournal.com/article_168903.html</a></p>	
<p><b>COPYRIGHTS</b></p> <p>Copyright for this article is retained by the author(s), with publication rights granted to the Armanshahr Architecture &amp; Urban Development Journal. This is an open- access article distributed under the terms and conditions of the Creative Commons Attribution License.</p> <p><a href="http://creativecommons.org/licenses/by/4.0/">http://creativecommons.org/licenses/by/4.0/</a></p>	