

گونه‌شناسی کالبدی خانه‌های تاریخی ارومیه در دوره قاجار*

آزیتا بلالی اسکویی^{۱*} - سمانه دهقان^۲

۱. دانشیار گروه معماری، دانشکده معماری و شهرسازی، دانشگاه هنر اسلامی، تبریز، ایران (نویسنده مسئول).
۲. دانشجوی کارشناسی ارشد معماری، دانشکده معماری و شهرسازی، دانشگاه هنر اسلامی، تبریز، ایران.

تاریخ دریافت: ۱۳۹۸/۱۱/۲۹ تاریخ اصلاحات: ۱۳۹۹/۰۳/۱۳ تاریخ پذیرش نهایی: ۱۳۹۹/۰۳/۲۵ تاریخ انتشار: ۱۴۰۰/۱۲/۲۹

چکیده

خانه‌های دوره قاجار ارومیه، نمونه‌های ارزشمند از معماری ایران هستند که با وجود الگوهای متنوع و خاص، پژوهش جامعی در خصوص آن‌ها انجام نشده است. پژوهش حاضر با روش ترکیبی (توصیفی-تحلیلی و تفسیر تاریخی) انجام پذیرفته است. هدف از این پژوهش شناخت و تحلیل مسکن در دوره قاجار ارومیه و چگونگی تأثیرپذیری آن از عوامل مختلف و شناسایی الگوی کالبدی و در نهایت گونه‌بندی کالبدی خانه‌های مذکور می‌باشد. جهت دستیابی به این هدف و با توجه به تخریب اکثر خانه‌های تاریخی در ارومیه و عدم ثبت و برداشت تمام نمونه‌ها، تعداد ۱۳ نمونه سالم و پابرجا مورد بررسی قرار گرفتند و در این راستا از مطالعات کتابخانه‌ای و اسناد تاریخی و نیز مطالعات میدانی استفاده شده است. نتایج تحقیق گویای این است که بسیاری از ویژگی‌های خانه‌های ارومیه به نحوی با متغیرهای فرهنگی، اعتقادی، اقتصادی و اجتماعی و غیره هماهنگ بوده‌اند و علی‌رغم وجود مفاهیم مشترک در شکل‌گیری الگوهای کالبدی خانه‌های این دوره (از قبیل اقلیم و اقتصاد و سیاست و غیره)، شاهد تمایزات کالبدی آشکار در بین خانه‌ها هستیم که با توجه به تحلیل‌های کالبدی صورت‌گرفته طبقه اجتماعی ساکنین خانه‌ها نقش بسیار مهم در گونه‌بندی کالبدی خانه‌ها ایفا کرده است.

واژگان کلیدی: خانه‌های تاریخی، ارومیه، گونه‌شناسی کالبدی، دوره قاجار.

* مقاله حاضر برگرفته از پایان‌نامه کارشناسی ارشد نویسنده دوم با راهنمایی نویسنده اول با عنوان «طراحی باغ موزه خانه‌های از یاد رفته با رویکرد گردشگری فرهنگی (با مطالعه موردی خانه‌های دوره قاجار تا معاصر شهرستان ارومیه)» می‌باشد.

** E-mail: a. oskoyi@tabriziau. ac. ir

۱. مقدمه

خانه‌ها پرداخته خواهد شد.

۲. سوال‌های تحقیق

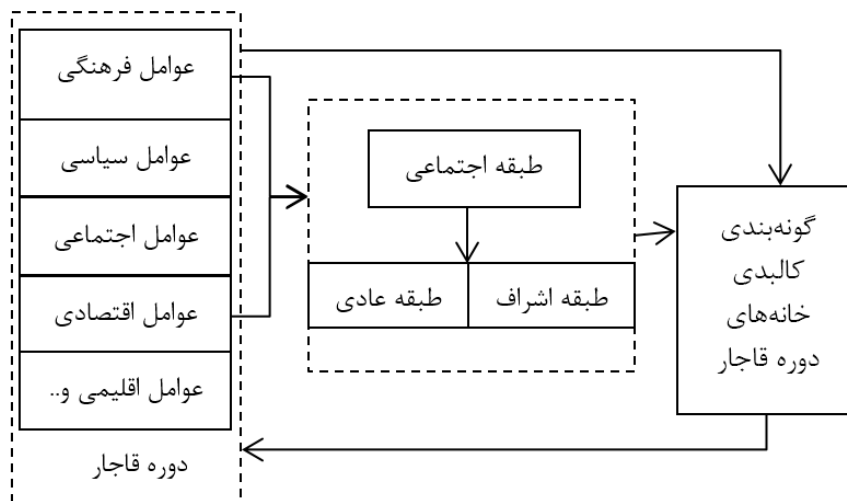
۱. شاخصه‌های کالبدی خانه‌های اواخر دوره قاجار شهرستان ارومیه کدامند؟
۲. عوامل موثر در شکل‌دهی کالبدی خانه‌های دوره قاجار ارومیه چیست و نمود تاثیرگذاری هر مولفه بر کالبد خانه به چه صورت می‌باشد؟
۳. تاثیرگذاری عامل طبقه اجتماعی ساکنین خانه‌ها در تمایز کالبدی خانه‌ها به چه صورت می‌باشد؟

۳. روش تحقیق

پژوهش حاضر با روش ترکیبی (توصیفی-تحلیلی و تفسیر تاریخی) انجام پذیرفته است. در راستای انجام پژوهش، با توجه به پراکندگی خانه‌های دوره قاجاری و نبود اسناد ثبتی و شناختی در خصوص تمامی نمونه‌ها، طی بازدید میدانی از محلات تاریخی و مصاحبه‌های شفاهی با افراد مطلع و نیز ساکنان قدیمی به بررسی پیرامون ۱۳ عدد از خانه‌های دوره قاجاری شهر پرداخته است و از روش‌های میدانی نظیر مصاحبه و رولوه خانه‌های مذکور نیز استفاده شده است.

با وجود غنای تاریخ معماری شهر ارومیه، طی سال‌های متمادی، عوامل مختلفی از قبیل جنگ‌های طولانی و حملات متعدد، تحولات اجتماعی، اقتصادی و فرهنگی از قبیل مهاجرت و رشد جمعیت و نیز طرح‌های فرادست شهری به‌ویژه در دوره تاریخی بعد از قاجار، تغییرات کالبدی اساسی در بافت اصلی شهر را سبب گردیده است. ازین‌رو لزوم تحقیق در حوزه خانه‌های تاریخی این شهر که از سرمایه‌های تاریخی و معماری ارزشمند آن می‌باشند ضرورت می‌یابد. در راستای رسیدن به هدف پژوهش تلاش شده تا مطالعات شناختی در خصوص خانه‌های تاریخی به‌طور ویژه در دوره قاجار در این شهر در قالب گونه‌شناسی کالبدی صورت گیرد و تامل در معماری این خانه‌ها که بر اساس نیازمندی‌های ساکنان در آن دوره به وجود آمده‌اند می‌تواند در نیل به طراحی مناسب مسکن امروزی نیز سودمند باشد. بر اساس مدل مفهومی پژوهش پس از انتخاب ۱۳ نمونه از خانه‌های قاجاری شهر ارومیه و پرداختن به محدوده جغرافیایی خانه‌های مذکور، تحلیل ویژگی‌های کالبدی آن‌ها در قالب دسته‌بندی خانه‌ها در دو دسته طبقه اشراف و طبقه عادی جامعه به شناسایی نحوه تاثیرگذاری عوامل موثر در شکل‌گیری کالبد معماری

شکل ۱: مدل تحلیلی پژوهش



۴. پیشینه تحقیق

گونه‌شناسی خانه‌های دوره قاجار شهر اصفهان تحقیقی را ارائه داده‌اند. بهنام قلیچ خانی و همکاران (۱۳۹۲) در مقاله‌ای به بررسی تغییرات کالبدی خانه‌های دوره قاجار در شهر گرگان پرداخته‌اند. غلامرضا ابراهیمی و همکاران (۱۳۹۵) در رابطه با چگونگی تاثیر مفاهیم غربی بر معماری خانه‌های اواخر دوره قاجار همدان تحقیقی را در این خصوص ارائه نموده‌اند. علی یاران و حسین بهرو

پژوهش‌های متعددی در مورد خانه‌های شهرهای مختلف ایران از زوایای مختلف انجام گرفته است که ذکر تمامی آنها در پژوهش پیش رو مقدور نمی‌باشد. با این حال از مقالات مرتبط با موضوعیت خانه‌های دوره قاجاری و مفاهیم وابسته به آن می‌توان به مقاله گونه‌شناسی خانه دوره قاجار در اصفهان نوشته‌ی مریم قاسمی و غلامحسین معاریان (۱۳۸۹) اشاره کرد که در مورد

قاجاری می‌توان به اتاق شاه‌نشین در میانه ضلع اصلی بنا، ایوان ستون‌دار مقابل شاه‌نشین، اتاق‌های وابسته اطراف اتاق مرکزی و غیره اشاره کرد. شایان ذکر است در اواخر این دوره و با الگوبرداری از معماری غرب در خانه طبقه اشراف جامعه ویژگی درونگرایی در خانه‌ها جای خود را به برون‌گرایی داده و برخی از عناصر شیوه غربی از قبیل سقف‌های شیب‌دار، ستون‌های متعدد و تجملات در تزیین وارد معماری خانه‌ها شد (زمرشیدی، ۱۳۹۰). در خانه‌های سنتی ایران، درب ورودی اصلی با تورتنگی از معبر و ایجاد فضاهای سکون و رهنمون شدن افراد به هشتی و سپس به دالان و چرخش‌های مکرر فرد وارد شونده ضمن جداسازی حریم عمومی کوچه از حریم خصوصی داخل خانه، به لحاظ اقلیمی نیز به صورت ویژه عمل می‌کرده است به طور کلی در تمامی خانه‌های سنتی قرارگیری فضاها در جبهه‌های مختلف حیاط مرکزی ضمن تعریف فضایی مشخص برای اهالی خانه، امکان بهره‌مندی از معماری همساز با اقلیم را نیز فراهم می‌آورده است (محمد مرادی و امیرکبیریان، ۱۳۸۱).

۵-۲- خانه‌های دوره قاجار ارومیه

عوامل طبیعی از جمله عوامل ویژه و بسیار تاثیرگذار بر الگوی پلانی و شکل‌دهی کالبدی در خانه‌های سنتی و جهت‌گیری بنا می‌باشد (Almusaed, 2011). تاثیرگذاری عوامل طبیعی بر بافت شهری ارومیه موجب گردیده که بافت‌ها و محلات تاریخی این شهر دارای تراکم زیاد بوده و خانه‌ها به هم فشرده و غالباً درونگرا باشند. لیکن علاوه بر عوامل طبیعی خصوصیات فرهنگی، اجتماعی و اقتصادی ساکنان نیز تاثیر بسزایی در شکل‌گیری کالبدی خانه‌ها در هر دوره داشته است. با کنار هم قرار دادن الگوی پلان و تصاویر خانه‌های این دوره مشخص می‌شود که خانه‌ها در دو دسته‌بندی کلی قرار می‌گیرند:

۱. خانه‌های مربوط به طبقه اشراف جامعه، ۲. خانه‌های مربوط به طبقه عادی جامعه.
- خانه‌های متعلق به طبقه اشراف با تحلیل سه نمونه خانه انصاری، خانه شهریاری خان اعزازالدوله و خانه فتحی افشار و خانه‌های متعلق به طبقه عادی جامعه با تحلیل ۱۰ نمونه از خانه‌ها انجام گرفت که نتایج تحلیل گویای این است که خانه‌های مربوط به طبقه مردم عادی جامعه که در اواخر قاجار ساخته شده‌اند نیز خود به دو دسته کالبدی قابل تمییز می‌باشند که با توجه به مشابهت کالبدی نمونه‌های هر دسته، از هر کدام یک خانه به عنوان الگوی کلی مشترک مابین خانه‌های مذکور انتخاب و به تفصیل در جداول ۳ و ۴ مورد تحلیل قرار گرفته است.

در مقاله‌ای به تاثیر فرهنگ و اخلاق اسلامی بر مسکن و کالبد فضایی خانه‌های دوره قاجار در شهر اردبیل پرداخته‌اند و مقالات متعدد دیگری که مجال ذکر آن‌ها مقدور نیست. در این میان مقالاتی که در رابطه با خانه‌های شهر ارومیه صورت گرفته است می‌توان به مقاله‌ی تاثیر شیوه زندگی بر سازمان فضایی خانه با مطالعه موردی شهرستان ارومیه به کوشش مهسا ضرابی الحسینی و سید عباس یزدانفر (۱۳۹۳) اشاره کرد که از بعد تاثیر شیوه زندگی و فرهنگ و معیشت به بررسی خانه‌ها پرداخته شده است. در انتهای این بخش و با توجه به پیشینه‌ی بررسی شده شایان ذکر است که در خصوص گونه‌بندی خانه‌های تاریخی ارومیه که متأثر از عوامل گوناگون اجتماعی، اقتصادی، سیاسی و غیره است تحقیق جامعی صورت‌نگرفته است و لذا تحقیق پیش رو به بررسی تحولات کالبدی خانه‌های ارومیه در دوره قاجار و تاثیرگذاری عوامل مختلف بر کالبد خانه‌ها پرداخته است که در نهایت با نتیجه‌گیری این مهم که طبقه اجتماعی ساکنین نقش به‌سزایی در شکل‌دهی کالبدی خانه‌های مذکور داشته، منجر به ارائه‌ی دو دسته‌بندی کلان الگوی کالبدی خانه‌های دوره قاجار ارومیه تحت عنوان خانه‌های طبقه اشراف و خانه‌های طبقه عادی جامعه گشته و مورد تحلیل و بررسی قرار گرفته شده است.

۵. ادبیات موضوع

۵-۱- ویژگی‌های مسکن در دوره قاجار

خانه‌های گذشته مامنی امن برای ساکنان خود بوده و رعایت حریم خصوصی افراد خانه و اصل محرمیت از ویژگی‌های اصلی خانه‌ها به شمار می‌رفته است و اکثر این خانه‌ها به صورت تک هسته‌ای (شامل یک حیاط مرکزی) بوده و تنها تعداد کمی از خانه‌های طبقه اشراف و سرشناس جامعه به صورت دو هسته‌ای (بیش از یک حیاط مرکزی) پیوسته بوده‌اند (سلطان‌زاده، ۱۳۸۴). خانه‌ها در گذشته به صورت درونگرا بوده و فضاها در اطراف حیاط مرکزی سازماندهی می‌شدند و هیچ‌گونه بازشو و یا پنجره‌ای به سمت معبر نداشتند، مصالح به کار رفته در آنها خشت و آجر بوده و نمای ساده داشتند. در حالت کلی خانه‌های طبقه عادی جامعه و طبقه اشراف به صورت سنتی و طبق اصول اساسی معماری ایرانی ساخته می‌شدند (قریب، ۱۳۷۴). در دوره قاجار بیش از هر دوره تاریخی دیگر ساختن خانه و واحدهای مسکونی رونق گرفت و با توجه به نوع حکومت از جمله رواج حکمرانی خوانین در روستاها و شهرها ساختن خانه‌های مخصوص طبقه اشراف و رجال دولتی آغاز گردید به همین دلیل می‌توان گفت اوج معماری خانه‌سازی در این دوره و تجلی ویژگی‌های معماری این دوره در خانه‌های آن نمایان است. از ویژگی‌های شاخص معماری خانه‌های

۵-۱-۱- ویژگی‌های کالبدی مشترک خانه‌های طبقه اشراف دوره قاجار

از بین خانه‌های بجا مانده می‌توان به خانه انصاری، فتحی‌افشار و اعزازالدوله اشاره کرد. معماری خانه‌های مذکور شامل دو قسمت اندرونی و بیرونی بوده که از ویژگی‌های ممتاز معماری خانه‌های این دوره می‌باشد، خانه‌ها دارای الگوی درونگرا بوده و فضاهای خانه پیرامون حیاط مرکزی قرار گرفته‌اند که این الگو با تعریف غیر مستقیم ورودی خانه از معبر که عمدتاً با دالانی از یکدیگر جدا می‌شدند، باعث تقویت اصل محرمیت در خانه‌ها شده است و به لحاظ اقلیمی نیز به طور غالب

شاه‌نشین و اتاق‌های طبقه بالای آن به سمت آفتاب جهت‌گیری داشته‌اند. از ویژگی‌های مشترک و کلی این خانه‌ها می‌توان به داشتن پلان و نمای متقارن، حیاط مستطیلی با آب‌نمای کوچک در وسط آن، قرارگیری راه پله و دسترسی به طبقات بالاتر از کنج حیاط و نیز سقف چوبی خانه غالباً با تیرهای چوبی تحت و یا شیب‌دار با شیب کم اشاره نمود. در این بناها از بازشوهای منفرد و دو لته که سطح نورگذر آن در طبقه فوقانی بیشتر از طبقه همکف بوده، استفاده شده است. مصالح عمده خانه‌ها به ویژه نماها از آجر بوده که در قسمت داخلی دیوارها و جرزها از خشت نیز استفاده شده است.

جدول ۱: چند نمونه از خانه‌های دوره اواخر قاجار

| خانه انصاری | خانه شهریارخان اعزازالدوله | خانه چارلیس اسلان | خانه مویدزاده |
|---------------------------------------------------------------------------------------|--------------------------------------------------------------------------------------|-------------------------------------------------------------------------------------|-------------------------------------------------------------------------------------|
| دوره ساخت: اواخر قاجار طبقه اجتماعی ساکنین: اشراف | دوره ساخت: اواخر قاجار طبقه اجتماعی ساکنین: اشراف | دوره ساخت: اواخر قاجار طبقه اجتماعی ساکنین: عادی | دوره ساخت: اواخر قاجار طبقه اجتماعی ساکنین: عادی |
|  |  |  |  |
| خانه فتحی افشار طبقه اجتماعی ساکنین: اشراف | خانه حدیدی طبقه اجتماعی ساکنین: اشراف | خانه میرزا آقا اتحادیه طبقه اجتماعی ساکنین: عادی | خانه خیابان عطایی طبقه اجتماعی ساکنین: عادی |
|  |  |  |  |

طبقه همکف تا ارتفاع ۲ متر از سنگ‌تراش به منظور مقابله با عوامل اقلیمی ساخته شده و در تزئینات نماها، آجر قرمز رسی، آجر لعابدار فیروزه‌ای و کتیبه‌های کاشیکاری شده با کاشی هفت‌رنگ به کار رفته است. چارچوب بازشوها از چوب فیروزه‌ای رنگ بوده و از گچ‌بری در فضاهای داخلی استفاده شده است. در نمای جداره‌های رو به حیاط قوس‌های نیم‌دایره و جهت تأکید بر ورودی اصلی خانه از قوس و تزئینات آجری و یا کشیدگی و ارتفاع دادن به سردر استفاده شده است. در ادامه جهت دستیابی به

الگوی کالبدی خانه‌های مذکور تحلیل‌های پلان و نمای خانه‌ها و مولفه‌های کالبدی مربوط به هرکدام در قالب جداول ۲ و ۳ ارائه شده است.

جدول ۲: تحلیل پلان خانه‌های طبقه اشراف دوره قاجار

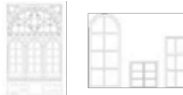
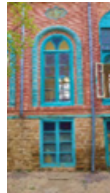
| خانه شهریارخان اعزازالدوله | خانه انصاری | مولفه‌های تحلیل پلان |
|-------------------------------------------------------------------------------------------------------------------------------------------------------------------------------------------------------------------------------------------|-------------------------------------------------------------------------------------------------------------------------------------------------------------------------------------------------------------------------------------------|-----------------------------------------------------|
|  <p>قرینگی طولی در قسمت شاه‌نشین</p> |  <p>قرینگی طولی و عرضی در قسمت شاه‌نشین</p> | <p>قرینگی نسبت به محورهای اصلی بنا</p> |
| <p>دارای دو حیاط بیرونی و پشتی</p> | <p>دارای دو حیاط بیرونی و پشتی</p> | <p>نحوه ارتباط با فضای باز</p> |
| <p>۲ طبقه بدون احتساب زیرزمین، دارای زیرزمین با ارتفاع کم در قسمت شاه‌نشین و جبهه غربی بنا، شاه‌نشین دارای دو طبقه، طبقه اول به صورت شاخص و مرتفع و دارای تزئینات در پیرامون حیاط مرکزی</p> | <p>۲ طبقه با احتساب زیرزمین، دارای زیرزمین با ارتفاع کم در قسمت شاه‌نشین، طبقه اول به صورت شاخص و مرتفع و دارای تزئینات در پیرامون حیاط مرکزی</p> | <p>تعداد طبقات</p> |
|  <p>دارای عرصه‌های رو به آفتاب و پشت به آفتاب</p> |  <p>دارای عرصه‌های رو به آفتاب و پشت به آفتاب</p> | <p>عرصه‌بندی اقلیمی</p> |
| <p>احداث خانه در سطح نزدیک به صفر صفر، استفاده از زیرزمین در زیر شاه‌نشین و جبهه‌ی غربی بنا</p> | <p>احداث خانه در سطح نزدیک به صفر صفر، استفاده از زیرزمین در زیر شاه‌نشین</p> | <p>نحوه ارتباط با زمین</p> |
|  <p>معبر عمومی، سردر ورودی، حیاط بیرونی، شاه‌نشین، اتاق‌های وابسته، حیاط پشتی</p> |  <p>معبر عمومی، سردر ورودی، دالان، حیاط بیرونی، شاه‌نشین، اتاق‌های وابسته، حیاط پشتی</p> | <p>سلسله‌مراتب دسترسی</p> |
| <p>توالی حرکتی از حیاط (فضای باز) به ایوان و گوشواره (نیمه باز) و اتاق‌ها (بسته)</p> | <p>توالی حرکتی از حیاط (فضای باز) به گوشواره (نیمه باز) و اتاق‌ها (بسته)</p> | <p>تنوع فضایی (سه نوع فضای باز، نیمه باز، بسته)</p> |
|  <p>دارای دو حیاط بیرونی و پشتی</p> |  <p>دارای دو حیاط بیرونی و پشتی</p> | <p>ارتباط با طبیعت</p> |
| <p>- به صورت تابستان نشین (زیر زمین و بهار خواب) و زمستان نشین (اتاق کرسی) - نورگیری فضاهای اصلی (شاه‌نشین و اتاق‌های اصلی) به صورت دوطرفه از جانب دو حیاط بیرونی و پشتی و فضاهای خدماتی به صورت بازشوها با ابعاد کوچک از یک جبهه</p> | <p>- به صورت تابستان نشین (زیر زمین و بهار خواب) و زمستان نشین (اتاق کرسی) - نورگیری فضاهای اصلی (شاه‌نشین و اتاق‌های اصلی) به صورت دوطرفه از جانب دو حیاط بیرونی و پشتی و فضاهای خدماتی به صورت بازشوها با ابعاد کوچک از یک جبهه</p> | <p>سازماندهی اقلیمی فضاها</p> |

| مولفه‌های تحلیل پلان | خانه انصاری | خانه شهریار خان اعزازالدوله |
|------------------------------------|---------------------------------------------------------------------------------------------------------------------------------------------------------------------------------|---------------------------------------------------------------------------------------------------------------------------------------------------------------------------------|
| سازماندهی فضایی پلان سازماندهی | درون‌گرایی (سازماندهی فضاهای خانه پیرامون حیاط مرکزی - باز شدن بازشوهای اتاق‌ها به سمت حیاط و نداشتن ارتباط با معبر عمومی) | درون‌گرایی (سازماندهی فضاهای خانه پیرامون حیاط مرکزی - باز شدن بازشوهای اتاق‌ها به سمت حیاط و نداشتن ارتباط با معبر عمومی) |
| عرضه‌بندی فضایی پلان | استقرار فضاهای خدماتی و اقامتی به صورت مجزا از یکدیگر و ارتباط دو عرصه فوق از طریق حیاط با یکدیگر - استقرار فضاهای اقامتی خصوصی (اتاق‌ها) و مهمان (شاه‌نشین) به صورت مجزا از هم | استقرار فضاهای خدماتی و اقامتی به صورت مجزا از یکدیگر و ارتباط دو عرصه فوق از طریق حیاط با یکدیگر - استقرار فضاهای اقامتی خصوصی (اتاق‌ها) و مهمان (شاه‌نشین) به صورت مجزا از هم |
| استقرار ورودی | از طریق کنج حیاط بیرونی - عدم دید مستقیم از معبر عمومی به داخل حیاط و فضاهای اقامتی | از طریق کنج حیاط بیرونی - عدم دید مستقیم از معبر عمومی به داخل حیاط و فضاهای اقامتی |
| نسبت فضاهای باز و بسته | اختصاص درصد قابل توجه زمین به فضای باز (حیاط) نسبت به فضای بسته | اختصاص درصد قابل توجه زمین به فضای باز (حیاط) نسبت به فضای بسته |
| ابعاد و نسبت های فضاهای باز و بسته | - استفاده از هندسه چهارگوش و غالباً مستطیل با طول و عرض نزدیک به هم در ساخت حیاط - استفاده از هندسه مستطیلی در ساخت اتاق‌ها و فضاهای بسته | - استفاده از هندسه چهارگوش و غالباً مستطیل با طول و عرض نزدیک به هم در ساخت حیاط - استفاده از هندسه مستطیلی در ساخت اتاق‌ها و فضاهای بسته |

جدول ۳: تحلیل نمای خانه‌های طبقه اشراف دوره قاجار

| مولفه‌های تحلیل نما | خانه انصاری | خانه شهریار خان اعزازالدوله |
|---------------------|------------------------------------------------------------------------------------------------------------------------------------------------------------------------------------------------------------------|------------------------------------------------------------------------------------------------------------------------------------------------------------------------------------------------------------------|
| تقارن | قرینگی نسبت به محور اصلی بنا | قرینگی نسبت به محور اصلی بنا |
| خط آسمان | خط آسمان صاف و یکدست | خط آسمان صاف و یکدست |
| تناسبات هندسی نما | نمای دو بخشی (نمای زیرزمین به صورت محدود و با ارتفاع کم و نمای طبقه اول به صورت نمای مهم و غالب و با ارتفاع بیشتر) - تکرار و ریتم در نماهای رو به حیاط به‌وسیله عناصری چون پنجره‌ها، طاق نماها و خطوط برجسته نما | نمای دو بخشی (نمای زیرزمین به صورت محدود و با ارتفاع کم و نمای طبقه اول به صورت نمای مهم و غالب و با ارتفاع بیشتر) - تکرار و ریتم در نماهای رو به حیاط به‌وسیله عناصری چون پنجره‌ها، طاق نماها و خطوط برجسته نما |

| مولفه‌های تحلیل نما | خانه انصاری | خانه شهریارخان اعزازالدوله |
|---------------------------------|----------------------------------------------------------------------------------------------------------------------------------------------------------------------------------------------------------|--------------------------------------------------------------------------------------------------------------------------------------------------------------------------------------------------------------------------------------------------------------------------------------|
| مصالح نما | چارچوب درها و پنجره‌ها از نوع چوبی و به رنگ فیروزه‌ای - طبقه همکف تا ارتفاع ۲ متر از سنگ تراش و مابقی بنا: آجری (آجر قرمز رسی، آجر لعابدار فیروزه‌ای) | مصالح پی: سنگ لاشه و ملات ماسه و آهک - آجرکاری ها: دارای طرح های هندسی در نما و رنگ لعاب فیروزه‌ای در طاق نماها و قاب بازشوها - دیوارها: از آجرهای پخته ۵×۲۰×۲۰ سانتیمتر قرمز، کاشی هفت‌رنگ و آجر لعاب فیروزه‌ای - بازشوها: ارسی با شیشه‌های رنگی |
| پیش‌آمدگی‌ها و فرورفتگی‌های نما | بیرون زدگی حجم در قسمت پله‌های واقع در کنج بنا | بیرون زدگی حجم در قسمت پله‌های واقع در کنج بنا - بیرون زدگی و تورفتگی در قسمت ایوان |
| تزئینات نما | قسمت درونی بنا: گچ بری ساده با شیشه‌های رنگی بالای درها | قسمت درونی بنا: گچبری ساده با شیشه‌های رنگی بالای درها و پنجره‌ها - حیاط و جداره سردرهای ورودی طاق هلالی متقارن - تزئینات آجری فیروزه‌ای در حاشیه سردرها، روشنایی‌ها، ستون‌ها و دیوارها - آزاره‌ی سنگ‌تراش - ستون‌ها و قوس‌های نیم برجسته در ایوان، پیشانی ایوان با کاشی‌های هفت‌رنگ |
| تیپ بندی بازشوها | دارای ارتفاع کف پنجره (okb) کم در طبقه اول - تناسبات کشیده بازشوها (نسبت طول به عرض زیاد) - ابعاد بزرگتر بازشوها در طبقه اول نسبت به زیرزمین - استفاده از پنجره‌های با ابعاد بزرگتر در قسمت شاه‌نشین بنا | دارای ارتفاع کف پنجره (okb) کم در طبقه اول و دوم - تناسبات کشیده بازشوها (نسبت طول به عرض زیاد) - ابعاد بزرگتر بازشوها در طبقه اول و دوم نسبت به زیرزمین - استفاده از پنجره‌های با ابعاد بزرگتر (ارسی) و شیشه‌های رنگی در قسمت شاه‌نشین بنا |
| عناصر سایه‌انداز | - | ایوان جبهه شمالی و جنوبی |



۵-۱-۲- ویژگی‌های کالبدی خانه‌های طبقه عادی دوره قاجار

شیب کم اشاره نمود. چارچوب درها و پنجره‌ها از نوع چوبی بوده و از گچبری در فضاهای داخلی استفاده شده است. در نمای جداره‌های رو به حیاط قوس‌های نیم‌دایره و جهت تأکید بر ورودی اصلی خانه از قوس و تزئینات آجری و یا کشیدگی و ارتفاع دادن به سردر استفاده شده است. در ادامه جهت دستیابی به الگوی کالبدی خانه‌های مذکور تحلیل‌های پلان و نمای خانه‌ها و مولفه‌های کالبدی مربوط به هر کدام در قالب جداول ۴ و ۵ ارائه شده است.

از بین خانه‌های طبقه عادی دوره قاجار می‌توان به خانه مویدزاده، خانه حدیدی و خانه اتحادیه اشاره کرد. معماری خانه‌های مذکور دارای الگوی درونگرا بوده و فضاهای خانه در یک یا دو وجه حیاط مرکزی قرار گرفته‌اند که این الگو با تعریف غیر مستقیم ورودی خانه از معبر که عمدتاً با دالانی از یکدیگر جدا می‌شدند، باعث تقویت اصل محرمیت در خانه‌ها شده است. به لحاظ اقلیمی نیز به طور غالب شاه‌نشین و اتاق‌های طبقه بالای آن به سمت آفتاب جهت گیری داشته‌اند. از ویژگی‌های مشترک و کلی این خانه‌ها می‌توان به داشتن پلان و نمای متقارن، حیاط چهارگوش مربع یا مستطیل، قرارگیری راه‌پله و دسترسی به طبقات بالاتر از کنج حیاط و نیز سقف چوبی خانه به طور غالب با تیرهای چوبی تحت و یا شیب‌دار با

جدول ۴: تحلیل پلان خانه‌های طبقه عادی دوره قاجار

| مолفه‌های تحلیل پلان | خانه‌های تیپ ۱ | خانه‌های تیپ ۲ |
|-----------------------------------------------|------------------------------------------------------------------------------------------------------------------------------------------------------------------------------------------------------------------------|-----------------------------------------------------------------------------------------------------------------------------------------------|
| قرینگی نسبت به محورهای اصلی بنا | متقارن در قسمت اقامتی (ضلع جنوبی حیاط) | تقارن نسبی به محور دالان |
| نحوه ارتباط با فضای باز | دارای یک حیاط مرکزی | دارای یک حیاط مرکزی |
| تعداد طبقات | یک طبقه + زیرزمین | دو طبقه |
| عرصه‌بندی اقلیمی | دارای عرصه‌های رو به آفتاب و پشت به آفتاب | دارای عرصه‌های رو به آفتاب و پشت به آفتاب |
| نحوه ارتباط با زمین | احداث خانه در سطح نزدیک به صفر صفر | احداث خانه در سطح نزدیک به صفر صفر |
| سلسله‌مراتب دسترسی | معبر عمومی، سردر ورودی، دالان، حیاط مرکزی، اتاق‌های وابسته و فضاهای خدماتی | معبر عمومی، سردر ورودی، دالان، اتاق و فضاهای خدماتی، حیاط مرکزی، آشپزخانه، ایوان، مهمان‌خانه (اتاق‌های طبقه بالا) |
| تنوع فضایی (سه نوع فضای باز، نیمه باز و بسته) | توالی حرکتی از حیاط (فضای باز) به دالان (نیمه باز) و اتاق‌ها (بسته) | توالی حرکتی از حیاط (فضای باز) به ایوان و دالان (نیمه باز) و اتاق‌ها (بسته) |
| ارتباط با طبیعت | دارای یک حیاط مرکزی | دارای یک حیاط مرکزی |
| سازماندهی اقلیمی فضاها | یکی شدن فضای زمستان نشین و تابستان نشین، نورگیری اتاق‌های اصلی از طریق حیاط مرکزی (غالباً نور غیر مستقیم)، پایین بودن کف دالان از کف معبر، بالا بودن کف طبقه همکف بالاتر از صفر صفر و عدم نفوذ نزولات جوی به داخل خانه | یکی شدن فضای زمستان نشین و تابستان نشین، نورگیری اتاق‌های اصلی از طریق حیاط مرکزی (به طور غالب نور غیر مستقیم)، پایین بودن کف حیاط از کف معبر |
| سازماندهی فضایی پلان | درون‌گرایی (سازماندهی فضاها) خانه پیرامون حیاط مرکزی، باز شدن بازشوهای اتاق‌ها به سمت حیاط و نداشتن ارتباط با معبر (عمومی) | درون‌گرایی (سازماندهی فضاها) خانه پیرامون حیاط مرکزی، باز شدن بازشوهای اتاق‌ها به سمت حیاط و نداشتن ارتباط با معبر (عمومی) |
| عرصه‌بندی فضایی پلان | استقرار فضاهای خدماتی و اقامتی به صورت مجزا از یکدیگر و ارتباط دو عرصه فوق از طریق حیاط با یکدیگر | استقرار فضاهای خدماتی و اقامتی به صورت مجزا از یکدیگر و ارتباط دو عرصه فوق از طریق حیاط با یکدیگر |
| |  |  |

| مولفه‌های تحلیل پلان | خانه‌های تیپ ۱ | خانه‌های تیپ ۲ |
|------------------------------------|--------------------------------------------------------------------------------------------------------|--------------------------------------------------------------------------------------------------------|
| استقرار ورودی | از طریق دالان میانه حیاط، عدم دید مستقیم از معبر عمومی به داخل حیاط و فضاهای اقامتی | از طریق دالان میانه حیاط، عدم دید مستقیم از معبر عمومی به داخل حیاط و فضاهای اقامتی |
| نسبت فضاهای باز و بسته | نسبت تقریباً برابر فضای باز (حیاط) و فضای بسته | نسبت تقریباً برابر فضای باز (حیاط) و فضای بسته |
| ابعاد و نسبت‌های فضاهای باز و بسته | استفاده از هندسه چهارگوش و مستطیل در ساخت حیاط، استفاده از هندسه مستطیلی در ساخت اتاق‌ها و فضاهای بسته | استفاده از هندسه چهارگوش و مستطیل در ساخت حیاط، استفاده از هندسه مستطیلی در ساخت اتاق‌ها و فضاهای بسته |

جدول ۵: تحلیل نمای خانه‌های طبقه عادی دوره قاجار

| مولفه‌های تحلیل نما | خانه‌های تیپ ۱ (اواسط قاجار) | خانه‌های تیپ ۲ (اواخر قاجار) |
|---------------------|----------------------------------------------------------------------------------------------------------------------------------------------------------------------------------------------------------------|-------------------------------------------------------------------------------------------------------------------------------------------------------|
| تقارن | قرینگی نسبی به محور اصلی بنا در جداره بیرونی، قرینگی در جبهه اقامتی (ضلع جنوبی حیاط) | قرینگی نسبی به محور اصلی بنا در جداره بیرونی |
| خط آسمان | خط آسمان صاف و یکدست | خط آسمان صاف و یکدست |
| تناسبات هندسی نما | نمای دو بخشی (نمای زیرزمین به صورت محدود و با ارتفاع کم، نمای طبقه اول به صورت نمای مهم و غالب و با ارتفاع بیشتر)، تکرار و ریتم در نماهای رو به حیاط به وسیله عناصری چون پنجره‌ها، طاق نماها و خطوط برجسته نما | نمای طبقه همکف به صورت نمای مهم و غالب و با ارتفاع بیشتر، تکرار و ریتم در نماهای رو به حیاط به وسیله عناصری چون پنجره‌ها، طاق نماها و خطوط برجسته نما |
| تیپ‌بندی بازشوها | دارای ارتفاع کف پنجره (okb) کم در طبقه اول، تناسبات کشیده بازشوها (نسبت طول به عرض زیاد)، ابعاد بزرگتر بازشوها در طبقه اول نسبت به زیرزمین | دارای ارتفاع کف پنجره (okb) کم در طبقه اول، تناسبات کشیده بازشوها (نسبت طول به عرض زیاد)، ابعاد بزرگتر بازشوها در طبقه اول نسبت به همکف |
| عناصر سایه‌انداز | - | ایوان جبهه جنوبی |

| مولفه‌های تحلیل نما | خانه‌های تیپ ۱ (اواسط قاجار) | خانه‌های تیپ ۲ (اواخر قاجار) |
|---------------------------------|-----------------------------------------------------------------------------------------------------------------------------------------------|------------------------------------------------------------------------------------------------------------------------------------------------------------------------------------------------------------------------------------------------------------------|
| تزئینات نما | قسمت بیرونی بنا شامل نما و حیاط: قوس‌های تزئینی، سردر باشکوه و تزئینات آجرکاری؛ قسمت درونی بنا: گچ‌بری ساده با شیشه‌های رنگی بالای درها | قسمت بیرونی بنا شامل نما و حیاط: قاب بندی دور بازشوها با اجرای قوس تخت آجری، در برخی موارد سردر با شکوه و تزئینات آجرکاری- ستون نماهای آجری برجسته در نما- استفاده از آجر فیروزه‌ای در برخی بناها جهت قاب بندی بازشوها و ستون نماها، قسمت درونی بنا: گچ‌بری ساده |
| |  |  |
| مصالح نما | آزاره از سنگ لاشه، بقیه‌ی قسمت‌های بنا: آجری (آجر قرمز رسی)؛ آجرکاری‌ها: دارای طرح‌های هندسی در نمای بدنه؛ چارچوب درها و پنجره‌ها از نوع چوبی | آزاره از سنگ لاشه، بقیه‌ی قسمت‌های بنا: آجری (آجر قرمز رسی)؛ دارای طرح‌های هندسی آجری در نمای بدنه، چارچوب درها و پنجره‌ها از نوع چوبی |
| پیش‌آمدگی‌ها و فرورفتگی‌های نما | بیرون‌زدگی حجم در قسمت پله‌های واقع در کنج بنا | بیرون‌زدگی و تورفتگی در قسمت ایوان |

۶. تحلیل یافته‌های پژوهش

و پایین جامعه هستیم که پژوهش پیش رو به عنوان نمونه بارز گویای این امر است (تفاوت نسبتاً زیاد در کالبد معماری خانه‌های انصاری، شهریارخان اعزازالدوله و فتحی افشار با سایر خانه‌های بررسی شده). از سویی دیگر تغییراتی که به سبب معماری وارداتی غرب در این خانه‌ها دیده می‌شود نیز همسو با فرهنگ و جامعه‌ی ایرانی بوده و دسته‌ای از عوامل در پیوند با یکدیگر از عوامل اصلی شکل‌دهنده‌ی کالبد خانه‌ها در این دوره می‌باشد که به شرح ذیل است.

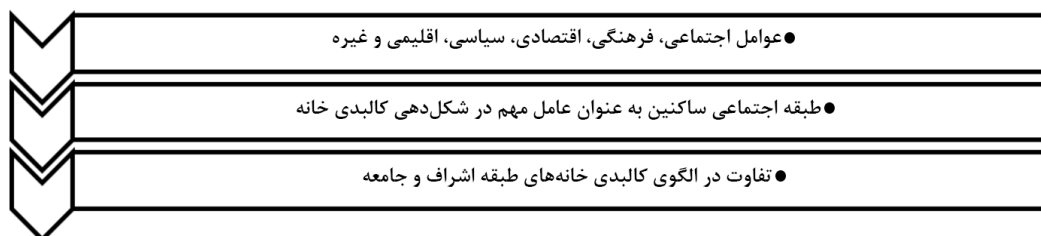
با تحلیل جداول فوق می‌توان دریافت که در اواخر دوره قاجار و گرایش شاهان قاجار به غرب، شاهد تغییرات آشکار در معماری این دوره از قبیل کاربرد قوس‌های نیم‌دایره، بیشتر شدن تزئینات نماهای روبه‌حیاط، تزئینات ستون‌ها و سرستون‌ها و غیره نیز هستیم اما این تغییرات شامل تمامی افشار جامعه نبوده و ابتدا در کاخ‌های شاهان قاجار و سپس در خانه‌های رجال سیاسی و دولتمردان و اشراف‌زادگان نمایان گردید. در این مرحله شاهد شکافی بین معماری خانه‌های طبقات ثروتمند و طبقات متوسط

جدول ۶: تاثیرگذاری مولفه‌های مختلف بر الگوی کلی شکلی خانه‌های دوره قاجار ارومیه

| مولفه | اثر |
|------------------|---------------------------------------------------------------------------------------------------------------------------------------------------------------------------------------------------------------------------------------------------------------------------------------------------------------------------------------------------------------------------------------------------------------------------------------------------------------------------------------------------------------------------------------------------------------------------------------------------------------------------------------------------------------------------------------------------------------------------------------------------------------------------------------------------------------------------------------------------------------------------------------------------------------------------------------------------------------------|
| مولفه‌های فرهنگی | خانه‌ها به صورت درونگرا (بازشوهای هیچ خانه‌ای به سمت معبر نیست و تماماً پنجره‌ها به سمت داخل حیاط گشوده می‌شوند)- جداسازی فضاهای خصوصی و عمومی خانه از یکدیگر (حفظ حریم شخصی و عمومی) - ورودی در کنج بنا و اتصال به حیاط عموماً از طریق پیش فضایی نظیر دالان و رسیدن به فضاهای داخل خانه بعد طی مسافتی از درب ورودی اصلی (عدم دید مستقیم از معبر به فضاهای داخلی)- در خانه‌های اشراف دوره قاجار شاهد فرارگیری دو حیاط؛ یکی در جلوی ساختمان و دیگری به صورت خصوصی‌تر در پشت بنا که این امر هم می‌تواند علت اقلیمی داشته باشد (نورگیری فضاها) و هم علت فرهنگی (استفاده خصوصی‌تر از حیاط پشتمی) و نیز در مواردی مشاهده می‌شود که از حیاط پشتی به عنوان باغ میوه بهره می‌گیرند که این امر احتمالاً نشان دهنده علاقه وافر مردم این منطقه به طبیعت، گشت و گذار شاهانه در باغ، حفظ حریم در حیاط خصوصی و نیز جنبه اقتصادی باشد- استفاده از اسما متبرکه و آیات قرآنی در بالای ورودی‌ها و کتیبه‌های بالای پنجره‌ها (در خانه‌های مسلمانان) جهت متبرک نمودن خانه و ایمن کردن آن |

| مؤلفه | اثر |
|--------------------------|---------------------------------------------------------------------------------------------------------------------------------------------------------------------------------------------------------------------------------------------------------------------------------------------------------------------------------------------------------------------------------------------------------------------------------------------------------------------------------------------------------------------------------------------------------------------------------------------------------------------------------------------------------------------------------------------------------|
| مؤلفه‌های طبیعی و اقلیمی | بافت متراکم و فشرده جهت‌گیری کلی ساختمان (غالباً رو به قبله جهت دریافت حداکثری نور جنوب) - خانه‌ها دارای حیاط (نه لزوماً حیاط مرکزی) - جهت نورگیری فضاها از سمت حیاط - ارتفاع کم فضاها اقامتی - تعریف فیلتر ورودی (عدم ورود مستقیم از فضای باز به بسته و عدم انتقال مستقیم هوا) - خانه‌ها دارای زیرزمین (عملکرد: به عنوان زمستان نشین در فصول سرد و تابستان نشین در فصول گرم) و کاهش چشم‌گیر تبادل حرارتی محیط داخل و خارج - داشتن عرصه‌های رو به آفتاب و پشت به آفتاب (خانه‌ها به صورت چهار فصل و امکان کوچ فصلی در خانه) - آسمانه به طور غالب تخت - مصالح با ظرفیت حرارتی بالا (سنگ، خشت و غیره) - تفاوت در نورگیری بر اساس عملکرد فضا (فضاهای اصلی نور مستقیم و فضاهای خدماتی غالباً نور غیر مستقیم) |
| مؤلفه‌های سیاسی | ارتفاع کم درب ورودی (محل اتصال حیاط به معبر عمومی) و غالباً استفاده از دیوار بلند یا تعبیه فضاهایی در بالای ورودی جهت پوشاندن کامل جبهه ی ورودی (ارومیه همواره شاهد حملات و ناآرامی‌های سیاسی بوده از این رو امنیت در این منطقه مسئله مهم‌تری به شمار می‌آمده است). |
| مؤلفه‌های اقتصادی | تأثیر چشم‌گیر نوع طبقه اجتماعی بر الگوی مسکن - اختصاص فضاهایی مخصوص به خدمه در مسکن اشراف - اختصاص حیاط‌های بزرگ یا باغ‌های انگور در مسکن اشراف - تفاوت در ابعاد و شکل فضاها - تفاوت در تزیینات و مصالح |
| مؤلفه‌های فنی-سازه‌ای | آسمانه تخت با تیرهای چوبی - استفاده از مصالح بوم آورد (نظیر خشت و سنگ و آجرهای خشتی و غیره) - سازه دیوار باربر (جرزهای ضخیم) و پی‌های محکم |
| الگوی رایج در جامعه | بدون شک الگویی که در جامعه ساخته می‌شود مدتی مورد توجه و تقلید افراد دیگر بخصوص مردم عادی واقع می‌شود و خود به عنوان الگویی همه‌گیر در جامعه مطرح می‌شود. به عنوان مثال محل و نحوه قرارگیری پله‌های ارتباطی در خانه اشراف که از دو کنج بنا می‌باشد یا نحوه استفاده و ترکیب مصالح و کادربندی نما و تزیینات و غیره |

شکل ۲: روند نتیجه‌گیری پژوهش



۷. نتیجه‌گیری

آن‌ها ایفا کرده است. در این راستا می‌توان الگوی کالبدی کلی و مشترک میان دو دسته‌ی مزبور را به صورت جدول زیر دسته‌بندی و معرفی کرد.

مطالعات انجام‌یافته نشان‌دهنده آن است که در دوره قاجار بسیاری از ویژگی‌های خانه‌های ارومیه به نحوی با متغیرهای فرهنگی، اعتقادی، اقتصادی و اجتماعی و غیره هماهنگ بوده‌اند و طبقه اجتماعی ساکنین خانه‌ها نقش بسیار مهم در شکل‌گیری کالبدی خانه‌ها و گونه‌بندی

جدول ۷: گونه‌شناسی کالبدی خانه‌های تاریخی ارومیه در دوره قاجار

| مؤلفه‌های تحلیل کالبدی | خانه طبقه اشراف | خانه طبقه عادی | ویژگی مشترک |
|------------------------|-----------------------|-------------------------------------------------------------------------------|----------------------------------------------------------------------------------------------------------|
| الگوی پلان | موقعیت ورودی | سردر تعریف شده - کنج حیاط از طریق دالان | دارای سردر با شکوه و دالان جهت تفکیک حریم داخل خانه از بیرون |
| | سازماندهی فضایی | درون‌گرا پیرامون حیاط‌های اندرونی و بیرونی | درون‌گرایی پلان جهت حفظ محرمیت |
| | تعداد طبقات | دارای زیرزمین ۲ الی ۳ طبقه با احتساب زیرزمین | حداقل ۲ و حداکثر ۳ طبقه عموماً دارای زیرزمین |
| | چیدمان فضایی | الگوی پلانی اتاق در اتاق (تعریف فضای پیش ورودی برای اتاق‌ها) | الگوی پلانی اتاق در اتاق (تعریف فضای پیش ورودی برای اتاق‌ها) الگوی ایکی اتاق بیرقهوه خاناً در اواخر دوره |
| الگوی نما | شکل پلان | مستطیل کشیده در دور تا دور حیاط | پلان مستطیلی هماهنگ با اقلیم |
| | تقارن | متقارن در جبهه رو به معبر و حیاط | دارای نمای متقارن |
| | بازشوها | بازشوهای کشیده (نسبت طول به عرض ۲ به ۱) با okb کم - پنجره‌های ارسی از جنس چوب | بازشوهای با ارتفاع زیاد و عرض کم به دلیل نفوذ آفتاب در زمستان - okb کم جهت دید و منظر به حیاط |
| | موقعیت پله‌ها | به صورت حجم بیرون زده در دو گوشه شاه‌نشین | غالباً در کنج بنا |
| تزیینات | موقعیت بازشوها | در جداره‌های داخلی پلان و رو به حیاط مرکزی | در جداره‌های داخلی پلان و رو به حیاط مرکزی (حفظ محرمیت) |
| | نماسازی با آجر | دارای آجرکاری پرکار در جداره‌های رو به حیاط | نماسازی پرکار و جداره‌سازی در نماهای رو به معبر و حیاط |
| | قوس‌های نیم دایره | قوس‌های نیم‌دایره در محل بازشوها | قوس‌های نیم‌دایره در محل بازشوها به تقلید از غرب و سهولت انتقال بار سازه‌ای |
| | طاق نماهای تزیینی | طاق نماهای تزیینی در جداره‌های رو به حیاط و فضاهای داخلی | طاق نماهای تزیینی در جداره‌های رو به حیاط و فضاهای داخلی |
| سازه | هنر آجرکاری | هنر آجرکاری به صورت گره چینی آجری و آجرهای رنگی (غالباً فیروزه‌ای و رسی) | هنر آجرکاری به صورت گره چینی آجری و آجرهای رنگی (غالباً فیروزه‌ای و رسی) |
| | نوع سقف | آسمانه تخت با تیرهای چوبی | آسمانه تخت با تیرهای چوبی - آسمانه شیب‌دار در نمونه‌های متاخرتر |
| | نوع سازه | دیوار باربر با تیرستون چوبی | دیوار باربر با تیرستون چوبی |
| | نوع پی | پی سنگی با ملات شفته آهک | پی سنگی با ملات شفته آهک |
| مصالح | آجر - چوب - خشت و سنگ | آجر - چوب - خشت و سنگ | آجر - چوب - خشت و سنگ |

حیات (اندرونی و بیرونی)، فضاهای سکونتی و خدماتی متعدد و نیز تالار پذیرایی بزرگ‌تر و باشکوه‌تر و در الگوی نما دارای جداره‌ها و تزئینات متنوع و پرکارتری نسبت به خانه‌های طبقه عادی جامعه بوده است. ولی با این حال در الگوهای مشترک خانه‌های این دوره می‌توان توجه به مفاهیمی چون درونگرایی و حفظ محرمیت داخل خانه، خودبستگی (تامین مصالح بوم آورد و غیره)، نوع نیارش، استفاده از هنر آجرکاری به عنوان تزئین عمده در جداره‌ها، استفاده از اصل تقارن و تناسبات موزون و هماهنگی حداکثری در راستای همسازی با اقلیم را مشاهده نمود.

با توجه به تحلیل‌های صورت‌گرفته، عوامل مختلف اقلیمی، سیاسی، اقتصادی، اجتماعی و غیره در شکل‌دهی کلی کالبد خانه‌های اواخر دوره قاجار در ارومیه نقش به‌سزایی ایفا کرده‌اند؛ ولی با این وجود با بررسی‌های صورت‌گرفته پیرامون الگوهای کالبدی (الگوهای پلان و نما) خانه‌های مذکور می‌توان چنین نتیجه گرفت که عامل طبقه اجتماعی به عنوان مهم‌ترین عامل متمایزکننده کالبد خانه‌ها، نقش اساسی داشته و ازین رو خانه‌های اواخر دوره قاجار ارومیه در دو دسته‌بندی کلی طبقه اشراف و طبقه عادی جامعه قرار می‌گیرند به گونه‌ای که خانه‌های متعلق به طبقه اشراف جامعه به لحاظ کالبدی در الگوی پلان دارای طبقات و مساحت بیشتر، تعدد

