

بررسی تأثیر فضای سبز بر میزان رضایتمندی ساکنان مجتمع‌های بلند مرتبه مسکونی، نمونه‌موردی: چند مجتمع مسکونی در شهر تهران*

تاریخ دریافت: ۹۴/۸/۲۰

تاریخ پذیرش نهایی: ۹۴/۱۲/۱۵

علی یاران** - حسین بهرو***

چکیده

باگذشت قرن‌ها و تحول شکل زندگی بشر، فضای سبز و طبیعت همچنان به مثابه عنصری جدایی‌ناپذیر از زندگی انسان قلمداد می‌شود. عنصری که همیشه در طول زندگی انسان، مؤثر و حیاتی بوده است. در نوشتار حاضر، به بررسی بیش از پیش این عنصر حیاتی پرداخته شد. در گام نخست این پژوهش، به مطالعه و شناخت تأثیرات حاصل از فضای سبز بر زندگی انسان پرداخته شد که نتایج حاصله، حاکی از تأثیرات بسیار تعیین‌کننده‌ای است، که عبارتند از: تأثیرات روانشناختی - تأثیرات جامعه‌شناختی - تأثیرات فرهنگی. در ادامه، دو نمونه از مجتمع‌های بلندمرتبه مسکونی در شهر تهران، مورد پژوهش قرار گرفتند که این مجتمع‌ها عبارتند از: ۱- مجتمع مسکونی اکباتان ۲- مجتمع مسکونی نواب. در گام پایانی، تمامی مؤلفه‌ها و آثار یاد شده حاصل از فضای سبز در نمونه‌های موردی انتخاب شده، مورد آزمایش قرار گرفتند که نتایج حاصله عبارتند از:

- ۱- افزایش مساحت فضای سبز با میزان رضایتمندی ساکنان مجتمع‌های مسکونی، رابطه مستقیم دارد.
- ۲- با توجه به شکل زندگی گروهی و جمعی در مجتمع‌های مسکونی، عامل فضای سبز، به عنوان یک عنصر کلیدی در افزایش تعاملات و ارتباطات اجتماعی بین افراد ساکن در این نوع ساختمان‌ها به شمار می‌رود.
- ۳- فضای سبز نه تنها بر روان انسان تأثیرات مثبت دارد، بلکه بر شیوه زندگی و نوع برخورد افراد نیز، تأثیرات مثبت قابل توجهی دارد. این تأثیرات، افزایش کیفیت زندگی ساکنین و رضایت آن‌ها را در پی دارد.
- ۴- شاخص تأثیرات حاصل از فضای سبز، بر رضایتمندی ساکنین در مجتمع مسکونی اکباتان بیشتر از مجتمع مسکونی نواب است. این مطلب حاکی از این نکته می‌باشد که در ساختمان‌سازی سال‌های اخیر، به بحث فضای سبز، که جزء جدایی‌ناپذیر فضای زندگی آدمیست، حداقل به لحاظ کمی، کمتر بها داده شده است.

واژگان کلیدی: فضای سبز، مجتمع‌های بلندمرتبه مسکونی، رضایتمندی، تهران.

* این مقاله برگرفته از بخشی از رساله کارشناسی ارشد نویسنده دوم با عنوان «طراحی مجتمع مسکونی با رویکرد احیاء و بازآفرینی مؤلفه‌های فرهنگی در شهر اردبیل» است که به راهنمایی دکتر علی یاران در گروه معماری دانشکده هنر و معماری دانشگاه علم و فرهنگ تهران در دست انجام است.

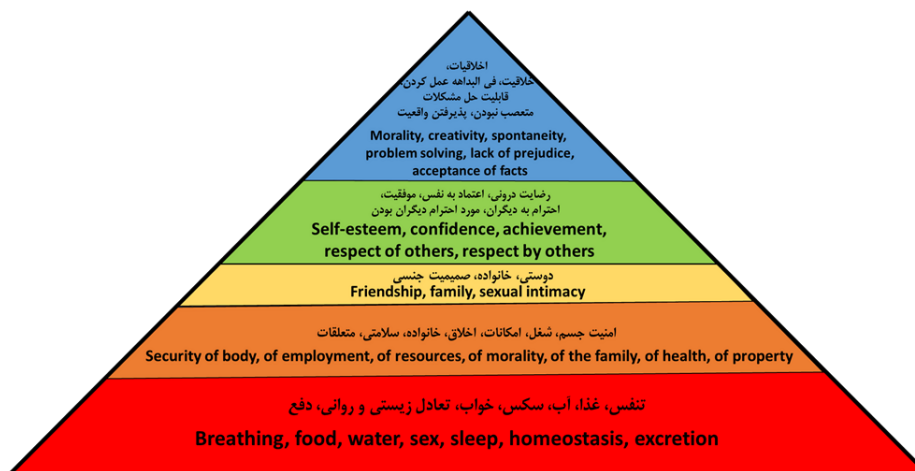
** دکتری معماری، دانشیار وزارت علوم، تحقیقات و فناوری، تهران، ایران.

*** دانشجوی کارشناسی ارشد معماری، دانشکده هنر و معماری، دانشگاه علم و فرهنگ، تهران، ایران (نویسنده مسئول).

مقدمه و بیان مسئله

آدمی، همیشه در تلاش و تکاپوست تا امکانات، ابزارها و محیط‌هایی را برای خود به‌وجود آورده و مایه آرامش و آسایش خویش شود. با مطالعه تاریخ و معماری جهان در ادوار گذشته، به این نتیجه دست می‌یابیم که معماری، سازه‌ها و نحوه ساختمان‌سازی در دوره‌های گذشته، متشکل از اقلیم‌ها و شرایط زندگی گوناگون است، برای نمونه در اقلیم سرد ایران و در شهرهایی چون: اردبیل، تبریز و غیره نحوه ساختمان‌سازی و شرایط زندگی کاملاً متفاوت از اقلیم معتدل و مرطوب شمال ایران است. تلاش انسان برای همسان‌کردن و ایجاد توازن بین نیازها و شرایط محیطی و زندگی، در طول دوران مختلف، مداوم بوده است. امروزه زندگی در شهرهای بزرگ همانند: تهران، علی‌رغم همراه داشتن امکانات رفاهی و اجتماعی فراوان، با مشکلات عدیده‌ای همراه است. با افزایش روزافزون جمعیت و بهای زمین در کلانشهرها، بلندمرتبه‌سازی و آپارتمان‌نشینی را می‌توان از مهم‌ترین تحولات در فرآیند اسکان بشر در شهرها دانست که به فرم غالب مسکن شهری، در عصر معاصر تبدیل شده است. مجموعه‌های مسکونی که زمانی قرار بود با قرارگیری در میان فضای سبز و زیبا و کم‌تراکم، اجتماعات الگویی را ایجاد کنند، به تدریج به مجتمع‌های آپارتمانی با تراکم بسیار بالا تبدیل شدند. پیشرفت‌های صنعتی، ازدیاد جمعیت، تولید شیوه‌های معماری نوین و مفهوم توسعه عمودی، نیروهایی بودند که سیر تحول این مجتمع‌ها به اشکال امروزی را تحت تأثیر قرار دادند (Nabati & Seigharchi, 2011, p. 2). در هر قرارگاه یا مکان رفتاری، محیط کالبدی باید پاسخگوی الگوی جاری رفتار باشد. این پاسخگویی برای دست یافتن به نیازهای انسانی پیشنهادی «مازلو» ضروری است. از نظر آبراهام مازلو سلسله مراتب نیازهای انسانی، سلسله‌مراتبی هرمی شکل است. پایین‌ترین قسمت هرم نیازها مربوط به نیازهای فیزیولوژیکی و بالاترین قسمت، مربوط به نیازهای زیبایی‌شناسانه است. سایر نیازهای انسانی در حدی بین این دو نیاز قرار می‌گیرند و به ترتیب عبارتند از: نیاز به امنیت، نیاز به عشق و تعلق داشتن، نیاز به احترام و خود شکوفایی.

نمودار ۱: هرم مازلو- سلسله مراتب نیازهای انسان



(Maslow, 1954)

از محیط ساخته‌شده انتظار می‌رود که سطوح قابل‌قبولی از آسایش جسمانی را فراهم آورد. ساختمان‌ها به منظور هماهنگی با شرایط اقلیمی طراحی می‌شوند و کمابیش به نیازهای اساسی اندام‌های انسان نیز پاسخ می‌گویند. احساس روانشناختی بهزیستی به مسائل زیست‌شناختی انسان نیز ربط دارد. همان‌گونه که عدم رضایت انسان نیز به عدم آسایش محیط مربوط است (Lang, 2012, p.142). مسکن یا فضای زندگی باید از دو جهت دارای کارایی باشد، یکی جنبه مادی، یعنی ایجاد محیطی با دسترسی مناسب، امکانات مناسب، درجه حرارت مطلوب، فشار مناسب، رطوبت، کوران هوا، نور مناسب و نظیر آن، دیگری از نظر جوابگویی به نیازهای معنوی مردم، یعنی ایجاد فضاهای مناسب با طرز زندگی، نوع فرهنگ، آداب و رسوم اجتماعی، این دو شرط اگر با هم به کامل‌ترین نحوی جمع شوند، می‌توانند سبب ایجاد حس مطلوبیت از مسکن شده و درجاتی از رضایت افراد را فراهم آورند (Zabihi et al., 2011, p. 104). یکی از مهم‌ترین عوامل افزایش کیفیت محیط زیست، فضای سبز است. تلطیف هوا و کاهش آلاینده‌های آن، ایجاد تعادل و توازن اکولوژیک، جذب صداهای ناهنجار و فواید متعدد دیگر از این دسته‌اند و از آنجا که در جغرافیای زندگی شهرنشینی، تعبیر فضای سبز مساوی معنای گیاهان است، لذا اثرات فوق‌ناشی از فضای سبز خواهد بود (Allahyareyford, 2001, p. 34).

امروزه اهمیت فضای سبز و ضرورت پرداختن به آن‌ها برکسی پوشیده نیست. فضاهای سبز، پارک‌های جنگلی، باغ‌ها و نظیر آن‌ها، نقش عمده‌ای در افزایش کیفیت هوا و ایجاد تغییرات مثبت در اقلیم محیط‌های شهری بازی می‌کنند. یک درخت بالغ در هر ساعت ۲۰۰ کیلوگرم اکسیژن تولید و تقریباً به همان میزان، گاز کربنیک هوا را جذب می‌کند (Sha-baney, 2006, p. 66).

در این نوشتار سعی بر این است که، به فضای سبز و تأثیر آن بر رضایتمندی ساکنان مجتمع‌های بلندمرتبه مسکونی در شهر تهران که اهم این موضوع بیش از پیش احساس می‌شود، پرداخته شود.

نوشتار حاضر شامل پاسخ به پرسش‌های زیر جهت دستیابی به هدف مطالعه است:

۱- فضای سبز، چه تأثیراتی را در زندگی انسان دارد؟

۲- افزایش یا کاهش فضای سبز، با میزان رضایت ساکنین در ساختمان‌های بلندمرتبه مسکونی چه رابطه‌ای دارد؟

سؤالات فوق، پرسش‌هایی هستند که در طول مقاله سعی بر یافتن پاسخ آن‌ها می‌شود. آنچه در این پژوهش مورد بررسی قرار می‌گیرد، شناخت تأثیرات فضای سبز بر ابعاد انسانی و تأثیر فضای سبز بر میزان رضایتمندی ساکنین مجتمع‌های بلند مرتبه مسکونی در شهر تهران است. در پژوهش حاضر فرض بر این است که فضای سبز بر رضایتمند بودن ساکنین این ساختمان‌ها تأثیر دارد، همچنین در ادامه فرضیه به این نکته اشاره شد که: بین مساحت فضای سبز و میزان رضایتمندی افراد رابطه‌ای برقرار است.

۱. روش تحقیق

تحقیق حاضر یک مطالعه توصیفی از نوع کمی است. در راهبرد مورد پژوهی، روش‌ها و شیوه‌های متعدد کمی، کیفی و ترکیبی مورد استفاده قرار گرفتند. ابزار مورد استفاده در این نوشتار بررسی کتابخانه‌ای، مصاحبه و توزیع پرسشنامه می‌باشد. روش نمونه‌گیری در هر مجتمع مسکونی تصادفی بوده و حجم جامعه آماری بر اساس جدول «مورگان» تعیین شد. به منظور جمع‌آوری اطلاعات اولیه و تدوین چهارچوب نظری و پیشینه تحقیق، به کتب، اسناد و مدارک کتابخانه‌ای رجوع شده است.

در ادامه و در راستای تدوین پرسشنامه، پس از انجام مصاحبه عمیق با ۸ نفر از ساکنین قدیمی مجتمع‌های مورد آزمایش، و همچنین مطالعات کتابخانه‌ای در این راستا، به شناخت و تبیین تأثیرات فضای سبز بر میزان رضایتمندی ساکنین مجتمع‌های بلندمرتبه مسکونی در شهر تهران پرداخته شد و در ادامه به طرح سؤالاتی در قالب پرسشنامه در جهت سنجش تأثیرات فضای سبز بر میزان رضایتمندی ساکنین در این مجتمع‌ها پرداخته شد، که پس از تأیید صاحب‌نظران، به آزمون فرضیه در نمونه‌های انتخابی پرداخته شد. اطلاعات حاصل از پرسشنامه‌هایی که توسط ساکنین ساختمان‌هایی که به عنوان نمونه انتخاب شده‌اند، در قالب ۲۲۰۰ داده آماری در نرم افزار SPSS مورد تجزیه و تحلیل قرار گرفت و در قالب نمودار و جداول آماری نمایان شد.

۲. چارچوب نظری

۱-۲- مفهوم واژه رضایتمندی سکونتی

از دیدگاه واژه‌شناسی، مفهوم رضایتمندی سکونتی از دو مفهوم مجزای رضایت یا رضایتمندی و سکونت تشکیل می‌شود. در فرهنگ دهخدا، واژه رضایتمندی به خشنودی و پسندیدگی تعبیر شده و واژه سکونت به اقامت و آرامش تبیین می‌شود. درک مفهوم رضایتمندی سکونتی مستلزم دریافت درستی از محل سکونت است. می‌توان در ترکیب، مفهوم رضایتمندی سکونتی را از منظر لغوی به عنوان تجربه‌ای از حس لذت یا خشنودی از زندگی در یک محیط مسکونی تعریف کرد (Gholi pour & Partoviy, 2014, p. 69). عامل بسیار مهم در ارزیابی افراد نسبت به تعیین محل موردنظر برای سکونت، توجه به تأمین رضایتمندی سکونتی از محل مورد استفاده است. در حقیقت رضایتمندی سکونتی یک واکنش ذهنی به محیط عینی است (Ghiyasiy et al., 2013, p. 49).

نکته قابل توجه در این بخش، درک درست از محدوده محیط مسکونی است. در حقیقت خانه (واحد مسکونی)، تنها یک ساختار کالبدی است که علاوه بر سرپناه، فضاهایی را برای انجام فعالیت‌های روزانه فرد فراهم می‌سازد (Gholi pour & Partoviy, 2014, pp. 69-70). رضایت از خانه و سکونتگاه زمانی حاصل می‌شود که کاربر یا فرد در آن مکان برای نیازهای خود، پاسخی دریافت کرده باشد. نیازهایی که همانند ذات آدمی، متنوع و گوناگون است. یکی از این نیازها، ارتباط مستقیم با طبیعت است که در وجود آدمی نهفته می‌باشد. در دوران معاصر اهمیت این ارتباط بین انسان و طبیعت بیش از پیش احساس می‌شود. باید گفت که انسان امروزی به‌واسطه زندگی صنعتی و تبعات آن و نیز وسعت رفتاری‌های روزمره، در معرض تألمات گوناگون روانی است، که در بررسی‌ها و پژوهش‌ها کمتر به تأثیر روانی فضای سبز به عنوان مرهمی برای تسکین این آلام پرداخته شده است و این مهم از نگاه‌ها، به دور مانده است (Allahyareyford, 2001, p. 34).

۲-۲- فضای سبز

اصطلاح فضای سبز، به وسیله برخی از دست‌اندرکاران فضای سبز برای مفهوم پوشش گیاهی شهرها به کار گرفته شده است. «گاری مول^۳» اصطلاح فضای سبز را برای پوشش سبز شهرها به کار می‌گیرد و یا فضای سبز را به منطقه‌ای پوشیده از گیاه در داخل و اطراف شهرها اطلاق می‌کنند، که بیشتر دارای دو کارکرد مهم برای شهر می‌باشند: تعدیل دما و تلطیف هوا، زیبا آفرینی (Salehifard et al., 2010, p. 56).

۲-۳- تفکرات غربی شکل‌دهنده مجتمع‌های مسکونی و ارتباط آن با فضای سبز

نوگرایان قرن نوزدهم الگوی قالب مسکن را به صورت مجموعه‌های اشتراکی و مجموعه‌های همیسته در دل طبیعت و فضاهای سبز و باز مطرح می‌کنند (Mohammadzadeh, 2011, p. 71).

شهر در نگرش نوگرایان با توسعه بناهای بزرگ، به تدریج به یک پارک بزرگ تغییر شکل می‌دهد. این چنین است: که مفاهیم (باغ-شهر) عمودی «لوکوربوزیه^۴» و شهر در ارتفاع «هیلبر زایمر^۵» پی افکنده می‌شود. «تونی گارنیه^۶»، ضمن توصیف شهر به مثابه یک باغ بزرگ ملی، در این خصوص می‌نویسد: حداقل نیمی از زمین‌های بخش مسکونی باید به فضای سبز اختصاص داده شود. لوکوربوزیه بر این عقیده است که از هر ده واحد مورد نظر برای سکونت، باید نه واحد آن فضای سبز باشد، زیرا تأثیر وجود فضای سبز و پارک‌های مشجر در شهرها نه تنها از لحاظ فیزیولوژیکی، بلکه از نظر روانی نیز غیرقابل‌تردید است و در نهایت برآیند فکری دو قرن نوگرایان درکنگره، منشور آتن تبلور می‌یابد (Moham-madzadeh, 2011, p. 71).

در این منشور برای رفع نیاز شدید به مسکن خصوصاً برای طبقات محروم و برای پاسخ‌گویی به کیفیت مسکن به لحاظ برخورداری از نور، هوا، تابش آفتاب، فضای سبز، پروژه‌های خانه‌سازی حجیم و بلندمرتبه به عنوان تنها راه‌حل مشکل مسکن مطرح می‌شود. در ماده ۲۳ منشور آتن، چنین آمده است: از امروز به بعد محله‌های مسکونی باید بهترین جای شهر را اشغال کنند و با پیروی از شرایط اقلیمی و با استفاده از چگونگی پستی و بلندی زمین، به مناسب‌ترین وجهی در معرض و در دسترسی آفتاب و فضای سبز لازم قرار گیرند (Mohammadzadeh, 2011, p. 71).

شکل ۱: «پلان ووازن» برای نوسازی شهر پاریس، توسط لوکوربوزیه



(Blan, 2014, p. 56)

ماده ۲۹ منشور آتن می‌نویسد: ساختمان‌های بلند که هریک با فاصله زیاد نسبت به دیگری قرار می‌گیرند، باید زمین را برای فضاهای بزرگ و سبز آزاد بگذارند (Mohammadzadeh, 2011, p. 71). از این‌رو بر همساز بودن فضای زندگی و فضای سبز بیش از پیش تأکید می‌شود. در این راستا، لزوم شناخت تأثیرات فضای سبز بر زندگی آدمی، کاملاً محسوس است.

۳. تأثیرات فضای سبز

دکتر محمد صالحی فرد و همکارانش در سال ۱۳۸۹ طی پژوهشی با عنوان «تحلیلی بر ابعاد اجتماعی فضاهای سبز شهری با تأکید بر دیدگاه شهروندان» که در شماره دهم مجله علمی پژوهشی فضای جغرافیایی به چاپ رسید، به تقسیم‌بندی آثار اجتماعی فضای سبز پرداختند، که عبارتند از:

۱- آثار جامعه‌شناختی

۲- آثار فرهنگی

۳- آثار روانشناختی (Salehifard et al., 2010, pp. 58-59).

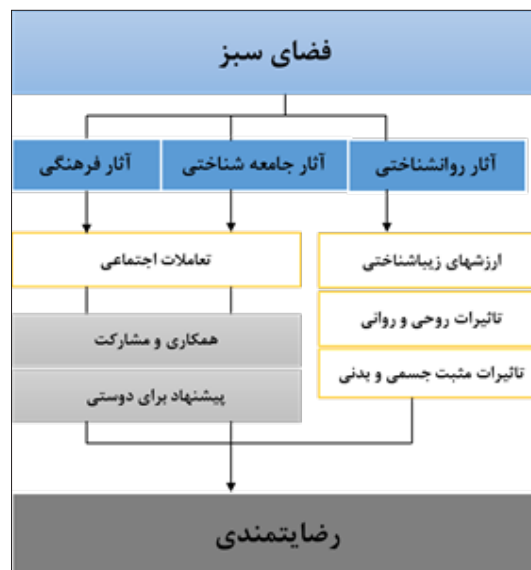
تمامی آثار طبیعت و فضای سبز بسیار مؤثر و قابل بحث هستند، ولی به دلیل حجم محدود نوشتار حاضر، تنها به بررسی مهم‌ترین اثرات فضای سبز در این بخش بسنده شده است. به طور کلی می‌توان تأثیرات فضای سبز را بر شهروندان به صورت زیر بیان کرد:

۱-۳- ایجاد آرامش روحی و روانی

علاوه بر آثار روحی، روانی و آرامش که در اثر قرارگیری در طبیعت و نظاره گری فضای سبز حاصل می‌شود، از نظر علمی می‌توان به یک مورد اشاره کرد و آن هم تولید «فیتونسید» است. درختانی مانند گردو، کاج و... از خود ماده‌ای به نام فیتونسید در فضا رها می‌کنند، که این مواد روی انسان اثر فرح بخشی دارد، به گونه‌ای که این ماده می‌تواند تعادل بین دو نیمکره مغز را به خوبی برقرار سازد و حالت طبیعی و آرام بخشی را به انسان ارزانی کند (Salehifard et al., 2010, pp. 58-59).

علاوه بر موارد فوق، شاید بتوان تأثیرات مثبت بودن در طبیعت را ناشی از تأثیراتی دانست که رنگ‌ها به روی انسان می‌گذارند. رنگ‌ها تأثیرات هیجانی و شناختی مختلفی را بر می‌انگیزانند. قرمز که به احتمال بیشتری توجه را جلب می‌کند، موجب فعال‌سازی و برانگیختگی می‌شود و هیجان‌پذیری و زنده‌دلی را افزایش می‌دهد، درحالی‌که رنگ سبز به احتمال کمتری جلب توجه می‌کند، دارای تأثیر مسکن و آرام‌بخش است (Hamid & Babamiriy, 2012, p. 311).

نمودار ۲: تأثیرات فضای سبز بر رضایتمندی افراد



۲-۳- تأثیرات مثبت در سلامتی جسمی و بدنی افراد

مردم در جوامع صنعتی، بسیار کم ورزش می‌کنند. در نتیجه برای اینکه این افراد به فعالیت بدنی بپردازند، باید بیش از پیش آن‌ها را به این کار ترغیب کرد. محیط‌های جذاب، از جمله فضاهای سبز می‌توانند مردم را تشویق به شرکت در چنین فعالیت‌هایی کنند. به عنوان مثال: «راجر اولریخ^۷» در تحقیقی که در زمینه اثرات روانی درختان و فضای سبز روی دوره بهبود بیماران در یک بیمارستان انجام داد، به این نتیجه رسید که فضای سبز می‌تواند، دوره بستری بیماران را کوتاه کند (Salehifard et al., 2010, p. 62). در ارتباط با موارد فوق مطالعات نشان داده‌اند که، زندگی در طبیعت عملکرد قلبی و عروقی را به گونه‌ای مثبت تحت تأثیر قرار می‌دهد، میزان پاسخ‌های فیزیولوژیک به استرس را بهبود می‌بخشد و همچنین مشخص شده است که دیدن طبیعت، ضربان قلب را کاهش می‌دهد، تنش‌های ماهیچه‌ای را از بین می‌برد، فشار خون را کاهش و هدایت الکتریکی پوست را افزایش می‌دهد (Hamid & Babamiriy, 2012, p. 311).

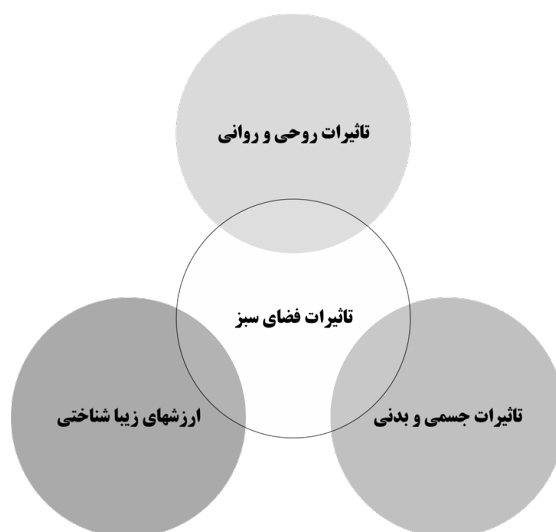
۳-۳- تعاملات اجتماعی

فضاهای سبز، حس مکان اجتماعی را القاء می‌کنند. به آدمی اجازه می‌دهد که از دیگران بیاموزد، فرصتی پدید می‌آورد که ارزش‌های فردی و اجتماعی خود را بروز دهد، رشد معنوی خود را ارتقاء بخشد. به‌طور کلی فضای سبز به استفاده‌کنندگان این امکان را می‌دهد که احساس آزادی و استقلال کنند، به‌طوری‌که در فضای خانه و محیط کار چنین چیزی امکان ندارد. فضاهای سبز، محیط طبیعی را به داخل محیط شهری می‌برند و فضاهای خشن و بافت مصنوعی شهر ساخته شده را به محیطی آرام‌بخش و نشاط‌آور تبدیل می‌کنند و با رنگ‌های چشم‌نواز و هوای پاکیزه، روح آدمی را برای مقابله با دشواری‌های زندگی شهری آماده می‌کند. فضاهای سبز، بین اعضای اجتماع و محیط طبیعی پیرامون رابطه مستحکمی برقرار می‌کنند، به این ترتیب شهر را قابل سکونت‌تر و تحمل‌پذیرتر می‌کند. این امر برای اجتماعی که می‌خواهد پایدار باشد اساسی است (Salehifard et al., 2010, p. 59).

۴. جمع بندی

پیرو مطالعات انجام‌شده و نتایج حاصله، تأثیرات فضای سبز بر زندگی انسان‌ها شامل؛ آثار روانشناختی، آثار جامعه‌شناختی و آثار فرهنگی است. آثار روانشناختی فضای سبز، خود به چند زیر مجموعه تقسیم می‌شود که عبارتند از: تأثیرات روحی و روانی، تأثیرات جسمی و بدنی و تأثیرات زیباشناختی. آثار فرهنگی و جامعه‌شناختی نیز موجب ایجاد تعاملات اجتماعی در بین افراد جامعه می‌شود که بسیار حائز اهمیت است. با شناخت و تعیین تأثیرات فضای سبز بر زندگی انسان، در پی اندازه‌گیری میزان تأثیرگذاری مؤلفه‌های یاد شده بر رضایتمندی ساکنان مجتمع‌های انتخاب‌شده است. نتایج حاصل از آزمایش نشانگر مؤثرترین عوامل حاصل از فضای سبز بر رضایتمندی ساکنان ساختمان‌های مورد پژوهش می‌باشد.

نمودار ۳: تأثیرات فضای سبز بر انسان



۵. جامعه آماری و موردپژوهی

با توجه به عنوان پژوهش (بررسی تأثیر فضای سبز بر میزان رضایتمندی ساکنان مجتمع‌های بلندمرتبه مسکونی در شهر تهران) جامعه آماری مورد نظر، کلیه مجتمع‌های بلندمرتبه مسکونی در شهر تهران است. اما با توجه به حجم محدود این پژوهش، در این بازه ۲ نمونه‌موردی، ۱- مجتمع مسکونی اکباتان ۲- مجتمع مسکونی نواب، مورد پژوهش قرار گرفتند. در انتخاب نمونه‌های مورد پژوهش، به دلیل افزایش ساخت و ساز در سال‌های اخیر و کم‌توجهی به نیازهای انسانی در مجتمع‌های مسکونی بلندمرتبه و اثرات ناشی از آن بر روی کیفیت زندگی افراد ساکن در این ساختمان‌ها، محدوده زمانی ساخت بنا و همچنین توجه به رفع نیازهای مادی و معنوی ساکنین، از جمله: بحث فضای سبز، بیشتر مورد توجه قرار گرفته است، تا رضایتمندی ساکنان ساختمان‌هایی با میزان درصد فضای سبز متفاوت، مقایسه شود. ساختمان‌های مسکونی اکباتان در سال ۵۷-۱۳۵۴ مورد طراحی و ساخت قرار گرفته‌اند، این در حالیست که محدوده زمانی طراحی و ساخت ساختمان‌های نواب نسبت به مجتمع مسکونی اکباتان، به سال‌های اخیر باز می‌گردد. نمونه‌های مورد پژوهش در این جستار در مناطق مختلف شهر تهران قرار دارند که عبارتند از: مجتمع مسکونی اکباتان در منطقه ۵، در ناحیه ۶ و مجتمع مسکونی نواب به ترتیب در مناطق ۱۰ و ۱۱، در نواحی ۱ و ۳ قرار گرفته‌اند.

شکل ۲: شهرک اکباتان



(www.parsine.com, 2015)

در مجتمع مسکونی اکباتان، میان فضاهای U شکل بلوک‌ها، فضاهای سبز و باز با پوشش‌های گیاهی متنوع طراحی و ساخته شده‌اند. وجود این فضاهای سبز و باز یکی از ویژگی‌های بصری و کالبدی مهم مجموعه به شمار می‌رود (Kimya-ghalam, 2012, p. 115). در مجتمع مسکونی نواب فضای سبز به صورت نواری کنار بزرگراه نواب و جلوی بلوک‌های مسکونی قرار گرفته است. در این نوشتار، شیوه پرسشنامه و مشاهده مورد استفاده قرار گرفته است. با نظر به اینکه تعداد خانوارهای ساکن در مجتمع‌های مسکونی یادشده، بسیار زیاد بوده، بررسی و جمع‌آوری اطلاعات از همه آن‌ها امکان‌پذیر نبود، جهت سرعت بخشیدن به روند ادامه پژوهش به تعیین حجم نمونه پرداخته شد.

شکل ۳: مجتمع مسکونی نواب



(hw8.asset.lenzor.com, 2012)

طبق جدول برآورد نمونه آماری «مورگان»، جامعه آماری در این پژوهش ۳۸۲ نفر تعیین می‌شود، که در این راستا، جهت افزایش ضریب اطمینان و اعتماد کامل، حجم نمونه آماری ۱۵٪ افزایش یافت. جهت آزمایش فرضیه در نمونه‌های انتخاب شده، ۵ سوال طرح شد. اطلاعات موردنیاز در ۲ مجتمع مسکونی یاد شده و از ۴۴۰ نفر که ساکن آن مجتمع‌ها بودند کسب شد و در قالب ۲۲۰۰ داده آماری در نرم‌افزار SPSS مورد تجزیه و تحلیل قرار گرفت. در سؤالات پرسشنامه، تأثیرات ناشی از فضای سبز بر زندگی ساکنان و منجر شدن به رضایتمندی آنان اخذ شده است. نتایج حاصله به صورت نمودار و جدول آماری در بخش تحلیل داده‌ها نمایان می‌باشد.

۶. تحلیل داده ها

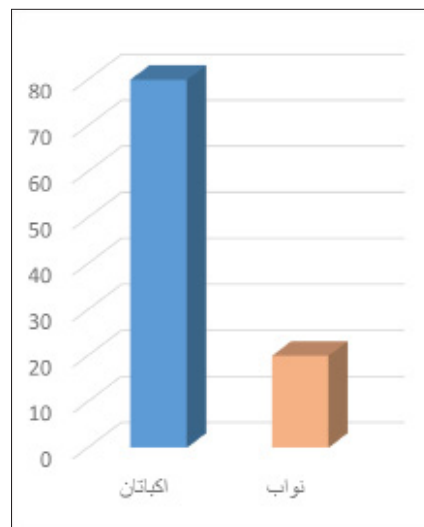
در راستای تدوین پرسشنامه، پس از انجام مصاحبه عمیق با ۸ نفر از ساکنین قدیمی مجتمع‌های مورد آزمایش و همچنین مطالعات کتابخانه‌ای در این راستا، به شناخت و تبیین تأثیرات فضای سبز بر میزان رضایتمندی ساکنین مجتمع‌های بلندمرتبه مسکونی در شهر تهران پرداخته شد و در ادامه به طرح سؤالاتی در قالب پرسشنامه در جهت سنجش تأثیرات فضای سبز بر میزان رضایتمندی ساکنین در این مجتمع‌ها پرداخته شد، که پس از تأیید صاحب‌نظران، به آزمون فرضیه در نمونه‌های انتخابی پرداخته شد. سؤالات طراحی شده، متشکل از ۵ سؤال کلی بود، که نتایج حاصل از نظرسنجی، به صورت نمودار و جدول آماری در این بخش نمایان می‌باشد.

۱- آیا تعاملات اجتماعی حاصل از فضای سبز بر میزان رضایتمندی شما از محل سکونتتان تأثیرگذار است؟

جدول ۱: میزان تأثیرگذاری تعاملات اجتماعی حاصل از فضای سبز بر رضایتمندی ساکنین

بله	اکباتان	نواب	کل
۸۰٪	۲۰٪	۵۰٪	
۲۰٪	۸۰٪	۵۰٪	
خیر			

نمودار ۴: میزان تأثیرگذاری تعاملات اجتماعی حاصل از فضای سبز بر رضایتمندی ساکنین

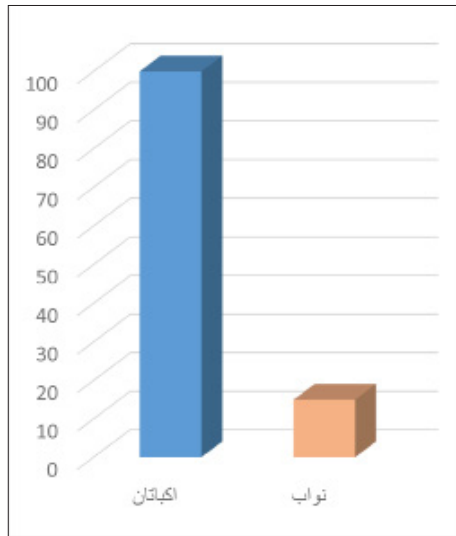


۲- آیا تأثیرات روحی و روانی حاصل از فضای سبز بر میزان رضایتمندی شما از محل سکونتتان تأثیرگذار است؟

جدول ۲: میزان تأثیرگذاری تأثیرات روحی و روانی حاصل از فضای سبز بر رضایتمندی ساکنین

بله	اکباتان	نواب	کل
۱۰۰٪	۱۵٪	۵۷/۵٪	
۰٪	۸۵٪	۴۲/۵٪	
خیر			

نمودار ۵: میزان تأثیرگذاری تأثیرات روحی و روانی حاصل از فضای سبز بر رضایتمندی ساکنین

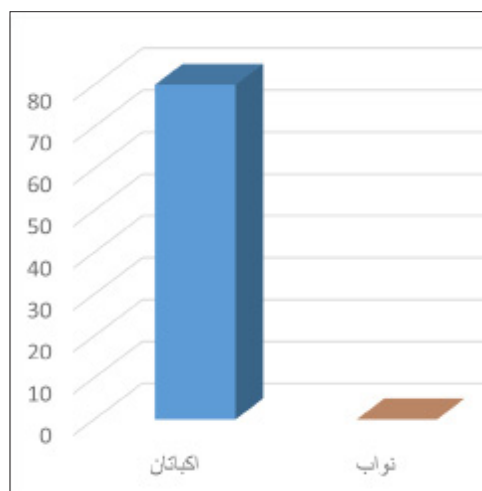


۳- آیا تأثیرات جسمی و بدنی حاصل از فضای سبز بر میزان رضایتمندی شما از محل سکونتتان تأثیرگذار است؟

جدول ۳: میزان تأثیرگذاری تأثیرات جسمی و بدنی حاصل از فضای سبز بر رضایتمندی ساکنین

کلیه	نواب	اکباتان	
بله	۰٪	۸۰٪	۴۰٪
خیر	۱۰۰٪	۲۰٪	۶۰٪

نمودار ۶: میزان تأثیرگذاری تأثیرات جسمی و بدنی حاصل از فضای سبز بر رضایتمندی ساکنین

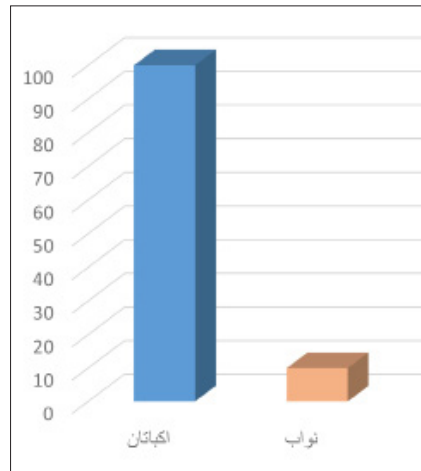


۴- آیا تأثیرات ارزش‌های زیبا شناختی حاصل از فضای سبز بر میزان رضایتمندی شما از محل سکونتتان تأثیرگذار است؟

جدول ۴: میزان تأثیرگذاری ارزش‌های زیبا شناختی حاصل از فضای سبز بر رضایتمندی ساکنین

کلیه	نواب	اکباتان	
بله	۱۰٪	۱۰۰٪	۵۵٪
خیر	۹۰٪	۰٪	۴۵٪

نمودار ۷: میزان تأثیرگذاری ارزش‌های زیبا شناختی حاصل از فضای سبز بر رضایتمندی ساکنین

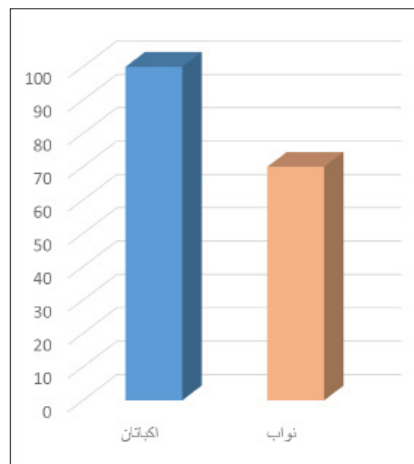


۵- آیا افزایش مساحت فضای سبز بر میزان رضایتمندی شما از محل سکونتتان تأثیرگذار است؟

جدول ۵: میزان تأثیرگذاری افزایش مساحت فضای سبز بر رضایتمندی ساکنین

کلی	نواب	اکباتان	
بله	۷۰%	۱۰۰%	۸۵%
خیر	۳۰%	۰%	۱۵%

نمودار ۸: میزان تأثیرگذاری افزایش مساحت فضای سبز بر رضایتمندی ساکنین



با بررسی نمودارها و جداول آماری حاصل از نظر سنجی افراد ساکن در مجتمع‌های مسکونی مورد پژوهش، می‌توان به این نتیجه دست یافت که فضای سبز بر میزان رضایتمندی ساکنین مجتمع‌های بلندمرتبه مسکونی در شهر تهران تأثیر به‌سزایی دارد. به‌طوری‌که فضای سبز نه تنها بر روان انسان تأثیرات مثبت دارد، بلکه بر شیوه زندگی و نوع برخورد افراد نیز، تأثیرات مثبت قابل توجهی دارد، که این تأثیرات، افزایش کیفیت زندگی ساکنین و در پی آن رضایت آن‌ها را از محل سکونتشان در پی دارد.

۷. نتیجه گیری

در پژوهش حاضر، فرض بر این بود که فضای سبز بر میزان رضایتمندی ساکنین مجتمع‌های بلندمرتبه مسکونی در شهر تهران تأثیرگذار است. در طول نوشتار حاضر، به دنبال اثبات این فرضیه، مطالعات کتابخانه‌ای و توزیع پرسشنامه بین افراد ساکن در مجتمع‌های انتخاب شده جهت آزمایش فرضیه، انجام گرفت.

جدول ۶: بررسی میزان تأثیرگذاری مؤلفه‌های حاصل از فضای سبز بر رضایتمندی ساکنین

میانگین	تواب	اکباتان	
%۵۰	%۲۰	%۸۰	تعاملات اجتماعی حاصل از فضای سبز
%۵۷/۵	%۱۵	%۱۰۰	تأثیرات روحی و روانی حاصل از فضای سبز
%۴۰	%۰	%۸۰	تأثیرات جسمی و بدنی حاصل از فضای سبز
%۵۵	%۱۰	%۱۰۰	ارزش‌های زیباشناختی حاصل از فضای سبز
%۸۵	%۷۰	%۱۰۰	افزایش مساحت فضای سبز

نتایج حاصله، حاکی از مثبت بودن فرضیه، یعنی تأثیرگذاری فضای سبز بر رضایتمندی ساکنین مجتمع‌های مسکونی یاد شده می‌باشد، به طوری که با بررسی نمودارها و جداول آماری، می‌توان به تفاوت معناداری بین سطح تأثیرگذاری فضای سبز بر میزان رضایتمندی ساکنین مجتمع مسکونی اکباتان و نواب اذعان نمود.

نتایج برگرفته از آزمایش، حاکی از سطح رضایتمندی بالای ساکنین مجتمع اکباتان است. در ادامه، با بررسی جزئیات این تأثیرگذاری، به شناخت تأثیرات حاصل از فضای سبز بر زندگی ساکنین پرداخته شد، که با نظر سنجی از افراد ساکن، میزان تأثیرگذاری این مؤلفه‌ها مشخص شد. به طور کلی تأثیرات فضای سبز بر زندگی افراد به سه دسته که شامل: آثار روانشناختی - آثار جامعه شناختی و آثار فرهنگی است، تقسیم می‌شود. آثار روانشناختی حاصل از فضای سبز به چند زیر مجموعه تقسیم می‌شود، که عبارتند از: تأثیرات روحی و روانی - تأثیرات جسمی و بدنی و تأثیرات زیباشناختی. آثار جامعه شناختی و فرهنگی نیز موجب ایجاد تعاملات اجتماعی و بهبود روابط بین افراد ساکن در مجتمع‌های مسکونی می‌شود.

حال با بررسی اعداد در قسمت آخر جدول آماری فوق، که مربوط به ارتباط افزایش مساحت فضای سبز و میزان رضایتمندی ساکنین مجتمع‌های مسکونی است، می‌توان بیان کرد که افزایش مساحت فضای سبز با میزان رضایتمندی ساکنان مجتمع‌های مسکونی، رابطه ای مستقیم دارد. چنان‌که نمودارها و جداول آماری نشان می‌دهد، شاخص تأثیرات حاصل از فضای سبز بر رضایتمندی ساکنین در مجتمع مسکونی اکباتان بیشتر از مجتمع مسکونی نواب می‌باشد. این مطلب حاکی از این می‌باشد که در ساختمان‌سازی در سال‌های اخیر، به بحث فضای سبز، که جزء جدایی‌ناپذیر فضای زندگی آدمی است، نسبت به سال‌های گذشته، کمتر بها داده شده است. حال، با تمام این تفاسیر می‌توان به نقش مهم و بنیادین فضای سبز بر رضایتمندی ساکنین مجتمع‌های مسکونی، بلندمرتبه مسکونی در شهر تهران اشاره کرد. از این رو به طراحان و سازندگان در حوزه مسکن و مجتمع‌های مسکونی، توصیه می‌شود که در روند طراحی و ساخت ابنیه مسکونی به اهم تأثیر فضای سبز بر رضایتمندی و تأثیرات حاصل از فضای سبز بر افراد، بیش از پیش توجه کنند و به بحث فضای سبز به عنوان یک عنصر کلیدی در افزایش کیفیت محیطی مسکن امروزی توجه نمایند.

پی نوشت

1. Maslow
2. Morghan
3. Moul
4. Le Corbusier
5. Hilberseimer
6. Tonygarnier
7. Ulrich

References

- Allahyareyford, N. (2001). The Impact of Green Space on the Human Psyche from the Perspective of Islam. *Journal of Animal Breeding and Cultivation Technology*. (20-21), 34.
- Blan, M. (2014). Transformation of Modernization Approaches in France. *Landscape Journal*. (26), 56.
- Hamid, N. & Babamiriy, M. (2012). The Relationship between Mental Health of Green Space. *Brought the Knowledge Magazine*. (4), 311.
- Ghiyasiy, M.H. & Azimi, Sh. & Shahabiyani, P. (2013). Measurement of the Amount of Accommodation Satisfaction Relationship with the Housing, Sector and Neighborhood Variables. *Journal of the City Identity*. (15), 49.
- Gholipour, M. & Partoviy, P. (2014). Comparative Study on the Extent of the Influence of Functional Diversity of Accommodation Satisfaction. *Journal of Urban Management*. (35), 69-70.
- Kimyaghalam, M. SH. (2012). Ekbatan. *Journal of Architecture*. (27), 115.
- Lang, J. (2012). *Creating Architectural Theory* (A. Eynifar, Trans.) Tehran: University of Tehran Press. (Original work Published 1938).
- Maslow, A. H. (1954). *Motivation and Personality*. New York: Harper & Row.
- Mohammadzadeh, R. (2011). On The Development of Green Spaces for Cash Standard. *Journal of Geographical Space*. (35), 71-72-73.
- Nabatim, S. & Seigharchi, S. (2011). The Relationship between the Physical Environment and the Inhabitants of Residential Satisfaction. *National Conference on Structural, Architectural*.
- Shabaney, N. (2006). Green Way Planning: Integration of the Urban Landscape and the Protection of the Outing. *Journal of Environmental Sciences*. (11), 66.
- Salehifard, M. & khakpour, B. & Rafiyei, H. & Tavanghar, M. (2010). An Analysis on the Social Dimensions of Urban Green Spaces with an Emphasis on the Perspective of Citizens. *Journal of Geographical Space*. (11), 56-58-59-62.
- Zabihi, H. & Habib, F. & Rahbaryimanesh, K. (2011). The Relationship between the Level of Satisfaction of Residential and Residential Complexes on the Impact of Human Relationships. *Journal of the Identity of the City*. (8), 104.