

بررسی نقش سن در حس مکان مجموعه‌های مسکونی شهر اهواز، مورد مطالعاتی: مجموعه جندی شاپور و نیوساید*

اکبر موسی‌ئی جو^{۱*} - حمید ماجدی^۲ - حسین ذبیحی^۳

۱. دانشجوی دکتری معماری، دانشکده عمران، هنر و معماری، دانشگاه آزاد اسلامی، واحد علوم و تحقیقات، تهران، ایران (نویسنده مسئول).
۲. استاد گروه شهرسازی، دانشکده عمران، هنر و معماری، دانشگاه آزاد اسلامی، واحد علوم و تحقیقات، تهران، ایران.
۳. دانشیار گروه شهرسازی، دانشکده عمران، هنر و معماری، دانشگاه آزاد اسلامی، واحد علوم و تحقیقات، تهران، ایران.

تاریخ دریافت: ۱۳۹۹/۱۲/۰۸ تاریخ اصلاحات: ۱۴۰۱/۰۶/۱۷ تاریخ پذیرش نهایی: ۱۴۰۱/۰۶/۲۲ تاریخ انتشار: ۱۴۰۲/۰۶/۳۰

چکیده

حس مکان یکی از پدیده‌های مهم در ایجاد رابطه افراد با محیط است و معمولا در رابطه با گروهی از افراد نسبت داده می‌شود که مکانی را تجربه کرده و احساساتی در آن‌ها نسبت به آن مکان خاص شکل گرفته است. سن افراد می‌تواند باعث ایجاد علایق متفاوتی نسبت به شاخص‌های محیطی گردد. در صورت وجود حس مکان در محیط، پتانسیل‌های بالقوه جهت تعامل افراد با سنین مختلف به وجود می‌آید. هدف از پژوهش حاضر، بررسی نقش سن و همچنین تدقیق شاخص‌های حس مکان دو مجموعه مسکونی نیوساید و جندی‌شاپور است. در بخش کیفی، جهت تفسیر محتوایی داده‌های متنی، از فرآیندهای نظام‌مند کدبندی، مقوله و تم‌سازی به روش گراند تئوری استفاده شده است. ابتدا با متخصصین مصاحبه‌های نیمه‌ساختاریافته صورت گرفت. تحلیل مصاحبه با استفاده از نرم‌افزار اطلسی^۱ و روش کدگذاری باز و محوری صورت پذیرفت. در کدگذاری باز ۴۴ شاخص استخراج گردید و در کدگذاری محوری در نه محور دسته‌بندی شد. در بخش کمی، پرسش‌نامه با طیف لیکرت طراحی شد. جهت بررسی قابلیت اعتماد بودن پرسش‌نامه، از معیار آلفای کرونباخ استفاده می‌شود. سپس به صورت تصادفی بین ۳۷۳ نفر از ساکنین با گروه‌های سنی در سه دسته ۲۰-۴۰، ۴۰-۶۰ و ۶۰-۸۰ توزیع گردید. نتایج نشان می‌دهد در مجموعه مسکونی نیوساید، در گروه سنی ۲۰-۴۰ سال بیش‌ترین سهم عاملی مربوط به فعالیت، خاطره‌انگیزی، تعاملات اجتماعی و امنیت، در گروه سنی ۴۰-۶۰ سال بیش‌ترین سهم عاملی مربوط به امنیت، چشم‌انداز طبیعی، خاطره‌انگیزی، معنادهی، در گروه سنی ۶۰-۸۰ سال، بیش‌ترین سهم عاملی مربوط به فضای سبز، چشم‌انداز طبیعی، تعاملات اجتماعی، آسایش و امنیت است. در مجموعه مسکونی جندی‌شاپور، در گروه سنی ۲۰-۴۰ سال بیش‌ترین سهم عاملی مربوط به فعالیت، خاطره‌انگیزی، تعاملات اجتماعی، در گروه سنی ۴۰-۶۰ سال بیش‌ترین سهم عاملی مربوط به خاطره‌انگیزی، چشم‌انداز طبیعی و آسایش، در گروه سنی ۶۰-۸۰ سال بیش‌ترین سهم عاملی مربوط به خاطره‌انگیزی، چشم‌انداز طبیعی، تعاملات اجتماعی و آسایش است.

واژگان کلیدی: حس مکان، مجموعه مسکونی نیوساید و جندی‌شاپور، سن، شهر اهواز.

* این مقاله برگرفته از رساله دکتری نویسنده اول با عنوان «واکاوی مؤلفه‌های حس مکان با مطالعه تطبیقی دو مجموعه مسکونی شرکت نفتی و غیرنفتی در اهواز» است که با راهنمایی نویسنده دوم و مشاوره نویسنده سوم در سال ۱۴۰۰ انجام گرفته است.

** E-mail: a_mousaeijoo@yahoo.com

۱. مقدمه

با گسترش راه‌های برقراری ارتباط در دنیای مدرن روابط اجتماعی رو به افول رفته و کاهش پیدا کرده است. در مجموعه‌های مسکونی برقراری ارتباط با محیط و ادراک آن از طرق حواس گوناگون دچار تزلزل شده است و فضاهایی فاقد کارایی و عملکرد لازم را به وجود آورده است (Mahmoodi Nejjhad et al. 2009, 284). توسعه در شهرهای مدرن، انسان، شهر و معماری را با معنا و احساس ناآشنا کرده است و تعداد زیادی فضاهایی ناشناس و بی‌معنی را پدید آورده است که این امر در گروه‌های سنی متفاوت به‌مراتب بیش‌تر بوده است (Daneshpour, Sepehri Moqaddam, and Charkhchian 2009, 39). به‌طوری که می‌توان گفت که این مجتمع‌ها فقط برای گروه‌های سنی خاصی طراحی شده‌اند. به‌طور کلی از دست دادن تصور از مکان زندگی می‌تواند یکی از بحران‌های غالب در عصر حاضر باشد و باعث تغییر در دریافت خاطره‌ها در مجموعه‌های مسکونی دنیای مدرن باشد و آن‌ها را به‌جایی بدون روحیه و احساس تبدیل کند (Aegei 2008, 45). تأثیری که معماری بر روح و روان انسان در کوتاه‌مدت و درازمدت می‌گذارد غیرقابل انکار است، فضا می‌تواند از یک کالبد خشک و بی‌روح و سرد باشد تا کالبدی که حس و روح مکان در آن جاری است، در حال حاضر در شهرهای امروز جای فضاهایی که از حس غنی مکان پر باشند خالی است (Nurberg 2003, 48). علاقه به حس مکان در سال‌های اخیر به‌سرعت رشد کرده است و مفهوم از گذران اوقات به تفریح و طیف گسترده‌ای از برنامه‌ها گسترش یافته است. مفهوم حس مکان از مفاهیم بین‌رشته‌ای است که در علمی چون «روان‌شناسی، جامعه‌شناسی، معماری و جغرافیا» مورد مطالعه قرار می‌گیرد. با این حال توجه به تعلقات مکانی از پیشینه تاریخی برخوردار است (Nurberg 2014, 52). این پژوهش با هدف استخراج و دسته‌بندی شاخص‌های حس مکان در دو مجموعه مسکونی شهر اهواز با دو رویکرد طراحی سعی دارد به این سؤال پاسخ دهد که به چه میزان سهم عاملی شاخص‌های حس مکان در گروه‌های سنی مجموعه مسکونی که از معماری بومی و غیر بومی پیروی می‌کند، تغییر می‌کند. از آن‌جا که کشف این شاخص‌ها به‌طور کلان به دلایلی همچون «تنوع فرهنگی و اقلیمی در ایران» ناممکن بود، در این تحقیق "شهرستان اهواز" به عنوان جامعه آماری و مجموعه‌های مسکونی نیوساید و جندی‌شاپور اهواز به‌عنوان نمونه موردی انتخاب شد. علت تفکیک نمونه‌های مورد مطالعه به دو قسمت این است که معماری مجموعه مسکونی نیو ساید به دوران پهلوی دوم بازمی‌گردد؛ درحالی‌که در مجموعه مسکونی جندی‌شاپور از سنت و اصول معماری ایرانی در طراحی آن استفاده شده است. بنابراین تصمیم گرفته شد که پس از کشف شاخص‌های

حس مکان در این دو نوع رویکرد طراحی در مجموعه‌های مسکونی اهواز، نقش سن در حس مکان این مجموعه‌های مسکونی بررسی شود.

۲. مبانی نظری

«مکان مفهومی است که در رابطه افراد با محیط‌های فیزیکی، فعالیت‌های فردی و گروهی و معانی شکل می‌گیرد. تعاریف اولیه «مکان به یک عنوان محل جغرافیایی شناخته می‌شوند» (Mujtahidzadeh 2016, 71). مفهوم مکان در قلب جغرافیا معنا پیدا می‌کند. در "فرهنگ لغت جغرافیای آکسفورد" واژه "مکان"، «نقطه‌ای خاص در سطح زمین است که ارزش‌های انسانی در آن بستر شکل‌گیری و رشد یافته است» (Mahmoodi 2009, 284). به زبان ساده می‌توان گفت ما از بعد کالبدی معماری به‌عنوان فضا یاد می‌کنیم که قابل اندازه‌گیری و دارای عوامل عینی است (Falaha 2016, 59)؛ لذا رنگ و شکل و فرم از اجزای لاینفک فضا است چراکه تا کالبدی نباشد فضا به وجود نمی‌آید (Casakin 2012, 13). اصطلاحات "فضا" و "مکان" اغلب به‌جای یکدیگر استفاده می‌شوند (Nurberg 2009, 98).

توان در کتاب خود، «فضا و مکان» معتقد است مکان برابر با امنیت و فضا برابر با آزادی است؛ ما به یکی وابسته اما در عین حال خواهان دیگری هستیم (Tuan 2001, 422). وی فضا و مکان را اجزای اصلی جهان پیرامون ما می‌داند (Motallebi 2001, 56). اگر مفهوم فضا را به‌عنوان آن‌چه حرکت می‌کند تصور کنیم مکان منطبق بر توقف است. یک فضا می‌تواند زمانی تبدیل شود که متوقف‌شده و قابل مشاهده و واضح باشد؛ مکان اساساً یک مفهوم ایستا است و می‌تواند به این تعبیر گفته شود (Tuan 2001, 422). مفهوم مکان، در تقابل با مفهوم انتزاعی فضا مطرح می‌شود (Nelson, Ahn, and Corley 2020, 242). محققان به این نتیجه رسیدند که افراد محیط‌های خاص را که برایشان بار معنایی دارد به‌عنوان مکان درک می‌کنند با این وجود، محققان هنوز درک کاملی از نحوه تجربه انسان از مکان‌ها، یا احساسی به‌عنوان یک حس مکان ندارند.

مکان برای ما از نظر اجتماعی است که مفهوم پیدا می‌کند. با این حال، این تعریف تأکید می‌کند که مکان باید به‌صورت میان‌رشته‌ای به نظر برسد (Kamali 2014, 15). بر اساس مدل پانتر "یک مکان شهری" حاصل انطباق سه لایه مختلف "فضای فیزیکی، فعالیت‌ها و تصویر یا برداشت کاربران از فضا" است (Mahmoodi Nejjhad et al. 2009, 283).

در ارتباط انسان و مکان سطوح متفاوتی را تعریف کرده‌اند: - **آشنایی بسیار عمیق با مکان:** این سطح زمانی به وجود می‌آید که شخص خود در مکان حضور دارد، به‌صورت ناخودآگاه آن را تجربه می‌کند (Grutter 1996).

است که مکان برای افرادی که در آن سکونت دارند چه شکل و معنایی دارد (Pir Jahangir 2017, 75).
 - بدون آشنایی: در این سطح توقعات افراد در مواجهه با فضا در سطح توقعات عام یک فضای شهری و بسنده به پویایی عملکرد، سرزندگی اجتماعی و هویت مکانی در ارزیابی یک مجموعه باقی می ماند (Moore 2014, 195).

(102).
 - آشنایی معمولی با مکان: این سطح، تجربه ناخودآگاه مکان است، بیش تر از آن که فردی باشد، جمعی و فرهنگی است و شامل مشارکت عمیق و بدون اندیشه در نمادهای یک مکان است (Ryff 2013, 17).
 - آشنایی سطحی با مکان: این سطح، تجربه شخص حساس و نا آشنا با مکان است که به دنبال فهم این موضوع

جدول ۱: سطوح متفاوت حس مکان

حس فداکاری برای مکان	بالاترین سطح تعهد و دل بستگی به مکان، رها کردن علایق فردی به خاطر مکان	
تعهد عمیق نسبت به مکان	نقش فعال فرد در مکان به دلیل احساس تعهد به مکان	تعمد
یکی شدن با اهداف مکان	پیوستگی و درآمیختگی فرد با نیازهای مکان	تعلق
دل بستگی به مکان	ارتباط عاطفی با مکان؛ مکان برای او معنا دارد و محور فردیت است.	دل بستگی
تعلق به مکان	آگاهی از نام و نمادهای مکان و حس تقدیر مشترک با مکان	تعلق
آگاهی از قرارگیری در مکان	وقتی فرد از مکان آگاهی دارد اما احساسی ندارد.	آگاهی
بی تفاوتی به مکان	در سنجش حس مکان مهم است.	

- تقدس
 تقدس در ادامه معنی مکان مطرح می شود. مقدس بودن مکان از عواملی است که روی مکان قابل تعریف است. فضای مقدس همواره بر روی یک یا چند مکان مقدس متمرکز شده اند (Kamali 2011, 15).

- مسیر و مکان
 موضوع حرکت از عوامل مهم و تأثیرگذار در زندگی بشر است. از نگاه شولتز چگونگی رسیدن ما از یک مکان به مکان دیگر صورت اصلی هستی در عالم بشر است (Sajjadzadeh 2013, 83). زندگی خود می تواند به عنوان حرکت از وضعیتی به دیگری تلقین شود (Nurberg Schultz 2014, 141).

- مکان و فرهنگ
 «مفهومی که مکان و خصوصیات آثار انسانی القا می کنند، برگرفته از شاخص های فرهنگی و جهان بینی آن جامعه است. در ارتباط با اخلاق و مسئولیت نیز بایست به فرهنگ آن جامعه رجوع شود» (Karimi 2018 52). طبق نظریات کراس آن چه در این نوع تعلق مطرح می شود، "تطابق ساختار فضا با خلیقات، اعتقادات و باورهای افراد جامعه" است (Cross 2001, 29).

شاخصه های مختلفی را می توان برای این که نام مکان را به یک فضا داد در نظر گرفت؛ به این شاخصه ها به صورت خلاصه در ذیل این مطلب اشاره می کنیم.

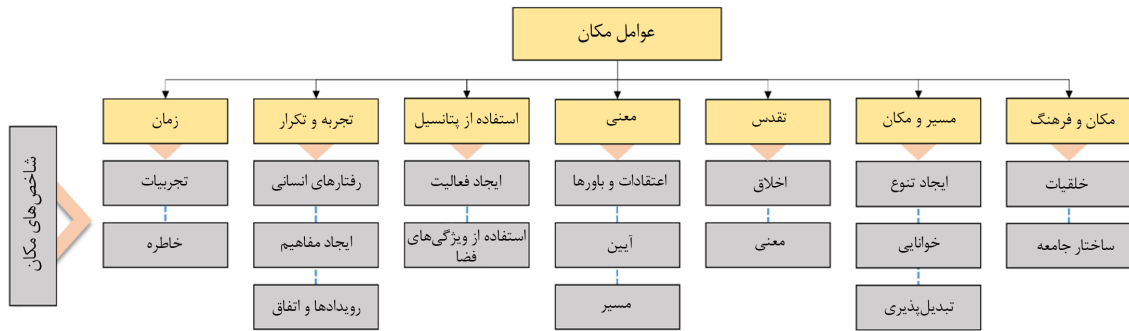
- انسان
 اهمیت انسان در تعریف موضوع مکان انکارناپذیر است. انسان از دو جنبه با مکان در تعامل است؛ تأثیرگذاری و تأثیرپذیری. تأثیرپذیر از آن جهت که بدون انسان دریافتی صورت نمی گیرد (Borer 2016, 119). رلف در کتاب خود می نویسد «انسان بودن یعنی زندگی کردن در دنیایی که پر از مکان های پراهمیت است. انسان بودن یعنی داشتن و شناخت مکان و جایگاه خود» (Ryff 2013, 16).

- زمان
 گذر زمان از عواملی است که یک فضا را تبدیل به مکان می کند (Daneshpour, Sepehri Moqaddam, and Charkhchian 2009, 39). نهایتاً می توان گفت زمان متغیر جدایی ناپذیر مکان است (Moore 2014, 185).

- تجربه و تکرار
 مکان نتیجه تعاملات سه جزء است: رفتارهای انسانی، مفاهیم، ویژگی های فیزیکی (Carmona 2019, 11). شولتز "مطالعه مکان را مطالعه رویدادها و حوادثی که در آن اتفاق می افتد"، می داند (Nurberg Schultz 2014, 25).

- معنی
 "مکان" ترکیبی است از «آیین، منظر، مسیر، افراد دیگر، تجربه شخصی، اهمیت دادن و زمینه ای برای سایر مکان ها» (Wartmann and Purves 2018, 171).

شکل ۱: عوامل مکان‌ساز

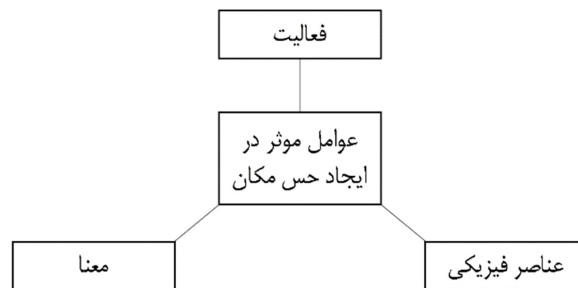


وی در آن مکان "تأثیر می‌گذارد. «این حس کلی که پس از ادراک و قضاوت نسبت به محیط خاص در فرد به وجود می‌آید، حس مکان نامیده می‌شود» (Casakin 2012, 7). از نظر لینچ نیز حس مکان عاملی است که میان انسان و مکان ارتباط برقرار کرده و وحدت به وجود می‌آورد (Lynch 2001, 26). توان تعبیری متفاوت دارد؛ وی معتقد است. حس مکان در واقع یک فاصله است؛ فاصله‌ای انتزاعی بین خود و مکان است که به وسیله آن امکان درک مکان به وجود می‌آید (Tuan 1980, 4). به نظر می‌رسد این اصطلاح فاصله که توان استفاده کرده است به‌طور ضمنی مفهوم گذر زمان را نیز در خود دارد (Mahmoodi 2009, 279). «حس مکان شامل نقطه‌ای است که در آن عنصر فیزیکی، فعالیت و معنای ناشی از تجربه مردم از مکان درهم آمیخته است.

در وهله اول این اصطلاح، «بیان‌کننده احساسات انسان نسبت به محیط است»؛ «دریافت حسی که هر کدام از ما از یک فضا داریم که در طول زمان، برای هر شخص متفاوت است» (Falahat 2016, 59). این مفهوم طیف گسترده‌ای از رابطه میان انسان و مکان را در گرفته که شامل "معنای مکان و تعلق به مکان" می‌شود (Borer 2016, 112).

حس مکان «به‌طور معمول در ارتباط با اتصال گروهی از افراد قرار دارد که یک مکان را تجربه می‌کنند، یا احساساتی که افراد به یک مکان خاص دارند نسبت داده می‌شود» (Nurberg Schultz 2014, 17). حس مکان، به معنای «ادراک ذهنی مردم از محیط و احساسات کم‌وبیش آگاهانه از محیط است» (Pir Jahangir 2017, 78). حس مکان "تجربه و بیان افراد" را شامل می‌شود و به یک مکان معنا می‌دهد و حس فرد از مکان روی "نگرش‌ها و رفتار

شکل ۲: عوامل مؤثر بر ایجاد حس مکان

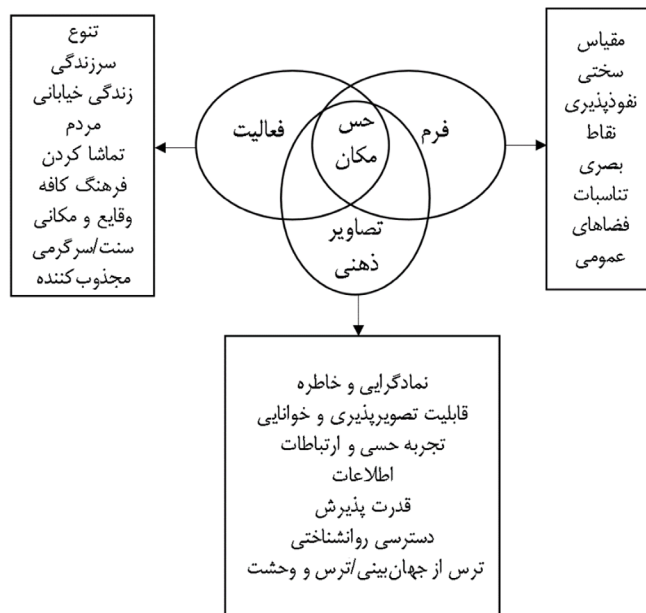


(Carmona 2006, 6)

که به معنای مکان اشاره دارد آن است که به "فرآیندهای تجربی در مورد ساخت مکان همچون معنا و تجربیات مکان" اشاره دارد (Syed 2018, 8).

«حس مکان در طول زمان در استفاده درازمدت از مکان پدید می‌آید» (Ryff 2013, 18). حس مکان «تجربه‌ای است که توسط محیط ترکیب‌شده با فرد ایجاد می‌شود» (Nelson, Ahn, and Corley 2020, 238). رویکرد دیگر

شکل ۳: شاخصه‌های حس مکان



(Carmona and Tiesdell, 2007)

۳. روش تحقیق

متخصصین مورد بررسی و امتیازدهی قرار می‌گیرد. روایی پرسش‌نامه با استفاده از "فرمول $CVI=0.78$ و پایایی با استفاده از آلفای کرونباخ = 0.72 " است. برای سهولت، از جدول "کدینگ از پیش طراحی شده" بهره گرفته می‌شود. تحلیل مصاحبه نیز با استفاده از "نرم‌افزار اطلس تی" و با استفاده از "کدگذاری باز و محوری" صورت می‌پذیرد.

۳-۱- کدگذاری باز

در کدگذاری باز، برای هر مجموعه به صورت مجزا و به اختصار، چکیده‌ای کوتاه از مصاحبات انجام شده، آورده می‌شود و خروجی نرم‌افزار به صورت یک نمودار در ادامه قرار می‌گیرد.

روش تحقیق حاضر از حیث نوع "بنیادی کاربردی" است و از جنبه نوع روش دارای روش ترکیبی "لانه به لانه" است. برای پاسخ به سؤالات پژوهش از روش تحقیق "لانه به لانه" از نوع کیفی در کمی "بهره گرفته می‌شود. در روش کیفی از شیوه "داده بنیاد" جهت کدگذاری و در روش کمی شیوه "علی-مقایسه‌ای" میان چند گروه سنی استفاده گردید که در ابتدای امر با استخراج مفاهیم از "کدگذاری مصاحبه‌های نیمه ساختاریافته" با اندیشمندان انجام گرفته است. سپس از "مقوله‌ها و کدهای استخراج شده" در "تدوین پرسش‌نامه" بهره گرفته می‌شود. سؤالات مصاحبه بر اساس مفاهیم مستخرج شده از حس مکان بوده است و برای درستی سؤالات با استفاده از روش دلفی از

جدول ۲: نمونه‌هایی از متن مصاحبه و نحوه کدگذاری باز

(کد باز: خاطره‌انگیزی، حس تعلق و غیره)	این مجموعه برای من یادگار روزهای خوب کودکیست، هنگام ورود به این مجموعه حضور مسجد در ابتدای ورودی و صدای طنین‌انداز او ساعتی از شبانه‌روز را به یادمان می‌آورد هنگام ورود به مجموعه نیمکت‌ها و سایه‌بان‌ها بیش‌تر از همه خود را نشان می‌دهند و محلی برای گذران وقت در ساعات گوناگون روز بوده‌اند.
(کد باز: رنگ ساختمان، مصالح ساختمان، نمای ساختمان و غیره)	طراحی ساختمان‌ها با رویکرد سنتی بوده و می‌توان گفت که از الگو برای طراحی‌های آن‌ها استفاده شده است. طرح‌های آن بعدها الگویی برای ساخت بقیه ساختمان‌ها قرار گرفت. حجم ساختمان بسیار هوشمندانه طراحی شده و یادآور معماری بومی این منطقه است از المان‌ها و نمادهای خاصی در طراحی بناهای مجموعه استفاده شده است. حضور سکوها در فضا باعث میشه آدم بتونه هر جا بخواد در فضا بمونه و ارتباط کالبدی با بناها و محوطه مجموعه برقرار می‌کند. رنگ بناها اکثراً به صورت کرم رنگ بوده و به نظر می‌رسد بنا دارای صلبیت خاصی است مقیاس طراحی را انسان محور است و برای همه گروه‌های سنی مناسب می‌باشد. در دو سوی حجم اصلی ساختمان، هندسه بسیار قوی دو بال در دوطبقه و با ردیفی از تزیینات آجری قرار دارد که بر روی سکویی به ارتفاع دو متر قرار دارند و هندسه بنا را تکمیل می‌کنند.

ایوان‌های سراسری طرفین ورودی با ستون‌های ساده فاقد تزئینات، استفاده از پلکان‌های سنگی، استقرار طبقه همکف در تراز بالاتر از کف از ویژگی‌های این بنا می‌باشد. در فضا شاید به علت فعالیت‌های دسته‌جمعی و گفتمان‌ها ممکن است خاطره‌انگیزی به وجود بیاید اما حضور افراد به صورت فردی نیز می‌تواند باعث ایجاد نوعی حس فردی در فضا گردد. کف‌سازی‌های گوناگون و متفاوتی برای قسمت‌های سوار و پیاده و همچنین فضای سبز وجود دارد که این تنوع در انسان نوعی دل‌بستگی به جود می‌آورد نورپردازی شبانه صورت گرفته در تعدادی از محوطه‌ها می‌تواند به صورت الحاقی باشد ولی خوب به نوبه خود خوب بوده و باعث شورونشاط و خاص‌گرایی می‌گردد. نماها دارای تکرار بوده است. دسترسی سهل و آسان در فضا باعث سرعت عمل در رسیدن به آن می‌شود. تابلوهای موجود از مواردی هستند که می‌توان از آن‌ها به‌عنوان وسیله‌ای برای دل‌بستگی به فضا دانست.

آن‌ها "ارجاع داده شد. در گام بعدی جهت مصاحبه با متخصصان، با ۴۶ نفرشان مصاحبه صورت گرفت که از مصاحبه سی‌وهفتم به بعد، در اطلاعات دریافتی "تکرار" مشاهده شد. طبق اصول گراند تئوری، بعد از اجرای اولین مصاحبه، نسبت به "جمع‌آوری داده‌ها و تجزیه و تحلیل" آن‌ها اقدام می‌شود.

روش گراند تئوری، یک روش تحقیق "کیفی" است که در آن سلسله‌ای از رویه‌های سیستماتیک به کار گرفته می‌شود تا نظریه‌ای "مبتنی بر استقرا" درباره پدیده‌ای ایجاد شود. یافته‌های تحقیق مشتمل بر تنظیم نظری واقعیت تحت بررسی بود نه یک سلسله ارقام و داده که به یکدیگر وصل شده باشند. با این روش نه تنها "مفاهیم و روابط بین آن‌ها" ایجاد شد، بلکه به‌طور موقت در دو مجموعه مسکونی، مورد سنجش قرار گرفت. هدف از استفاده از این روش در مجموعه مسکونی نیوساید و جندی‌شاپور اهواز، این بود که پژوهشگر کار را با نظریه‌ها و فرضیاتی که در ادبیات نظری وجود است شروع نکرده، بلکه موضوع تأثیر نقش سن بر حس مکان را در عرصه واقعیت موردسنجش قرار دهد تا نظریه‌ای از درون داده‌های گردآوری شده استخراج نماید. بنابراین، بر اساس رویه تحلیلی مقایسه‌های مکرر، مقوله‌های فرعی هر مقوله با ارجاع به داده‌های حاصل از مصاحبه و همچنین پارادایم مربوط به هر مقوله عمده تشریح و تبیین شده و درنهایت با انتخاب هسته با تمرکز بر فرآیندهای ایجاد حس مکان بنیادی در داده‌ها، نظریه بنیادی تفسیر و تبیین گردید.

۳-۲- کدگذاری محوری

در کدگذاری محوری، کدهایی که از مصاحبه با کارشناسان در خصوص مجموعه مسکونی نیوساید و جندی‌شاپور استخراج گردید، کنش یا برهم‌کنش‌های گوناگون میان مقوله‌ها بررسی شد. در این فرآیند دقت شد که کدهای باز تکراری وجود نداشته باشد. در صورتی که اگر کد باز تکراری وجود داشت، این کدها حذف شدند، همچنین وجه اشتراک بین کدهای باز بررسی گردید. در صورت وجود اشتراک، آن کدها در یک معنی و ویژگی دسته‌بندی شدند.

۳-۳- نمونه‌گیری

این بخش شامل «دو نمونه‌گیری متفاوت در حوزه کمی و کیفی» است.

۳-۳-۱- نمونه‌گیری کیفی

بنابراین جهت بررسی شاخص‌های حس مکان و نقش سن در میزان دل‌بستگی به مکان، نمونه‌گیری کیفی ابتدا از ۲۰ متخصص دانشکده‌های موجود در "دانشگاه‌های شهر اهواز" که تسلط کامل به موضوع و شناخت لازم نسبت به نمونه‌های مورد مطالعه داشتند، به صورت گلوله برفی انتخاب شد، و از آن‌ها خواسته شد که به دانشگاه‌هایی که دارای دانشکده‌هایی بودند بر اساس میزان "بهره‌گیری و دارا بودن عوامل مختلف حس مکان" نمره ۱ تا ۱۰ بدهند؛ سپس مجتمع‌هایی که امتیاز میانگین آن‌ها بالای ۵ بود برگزیده شده و مجدداً به متخصصین برای "تأیید انتخاب

جدول ۳: تخصص افراد مورد مصاحبه

مصاحبه‌شوندگان	تعداد	فراوانی	درصد تجمعی
اساتید معماری	۱۶	۳۴.۸	۳۴.۸
اساتید معماری منظر	۹	۱۹.۵	۵۴.۳
اساتید طراحی شهری	۱۲	۲۶.۲	۸۰.۵
اساتید برنامه‌ریزی شهری	۹	۱۹.۵	۱۰۰
مجموع	۴۶	۱۰۰	-

دانشگاه‌ها و با توجه به متغیرهای استخراج شده، پرسش‌نامه به صورت پرسش‌نامه بسته با پاسخ‌های «پنج‌درجه‌ای طیف

۳-۳-۲- نمونه‌گیری کمی

در گام بعدی، بنا بر نظر کارشناسان و مدیران و روسای

"قابلیت اعتماد یک ابزار" به صورت عینی قابل اندازه‌گیری است. محاسبه آلفا، در زمان به‌کارگیری اندازه‌هایی چندگانه از یک مفهوم یا سازه، به یکی از روش‌های معمول در "تحقیقات پیمایشی" بدل شده است. قبل از به‌کارگیری یک پرسش‌نامه باید سازگاری درونی آن مشخص شود. علاوه بر این "تخمین قابلیت اطمینان" نشان‌دهنده "میزان خطای اندازه‌گیری" در آزمون است. در صورتی که اجزا در یک آزمون "همبستگی" داشته باشند ارزش آلفا افزایش می‌یابد در جدول زیر میزان آلفای کرونباخ برای پرسش‌نامه به ازای ۴۴ تعداد متغیر ۰.۷۲۶ می‌باشد.

جدول ۴: آلفای کرونباخ برای تمامی متغیرهای موجود

تعداد متغیرها (N)	آلفای کرونباخ (Cronbach's alpha)
۴۴	۰.۷۲۶

نیوساید" نمونه یک مجموعه مسکونی با دیدگاه "روستا-شهری" هاوارد با معماری انگلیسی طراحی شده است. در این مجموعه مسکونی سه عامل "نور، بهداشت و تهویه هوا" که اصول و ارزش‌های مدرنیسم بوده تأمین شده است. این مجموعه مسکونی کامل‌ترین نمونه‌ی شهرک‌هایی با چنین الگوی طراحی در شهر اهواز است. این در حالی است که مجموعه مسکونی جندی‌شاپور (استادان) با توجه به برهه‌ای (تاریخ شهرسازی معاصر) که در آن قرار دارد "رویکردی انتقادی" نسبت به شهرک‌های مسکونی هم‌دوره خود دارد؛ همان شهرک‌هایی که اغلب با رویکردهای غربی و با الهام از مفهوم باغشهر طرح و بنا شده‌اند. دوم این که در این مجموعه مسکونی، آن مخاطبینی ساکن شده‌اند که معمار برنامه‌ریزی کرده بود؛ بنابراین امکان ارزیابی رویکردهای طراحی را داشتند. در آخر آن که در این شهرک اولین طرح‌ها برای "معاصر سازی مفهوم محله" تحت شهرک‌سازی‌های مدرن ظهور کرده است.

در محدوده‌های مورد مطالعه کاربری‌های موجود در مجموعه‌های مسکونی مسکونی بوده و هیچ کاربری غیر مسکونی در آن وجود ندارد.

لیکرت»، تدوین شد. ساختار پرسش‌نامه شامل سوالاتی در رابطه با سوال اصلی پژوهش؛ یعنی بررسی میزان تغییر سهم عاملی شاخص‌های حس مکان در گروه‌های سنی مجموعه مسکونی نیوساید و جندی‌شاپور بود.

جهت بررسی "قابل اعتماد بودن پرسش‌نامه" در این پژوهش، از معیار "آلفای کرونباخ" استفاده می‌شود. "اعتماد" به "توانایی یک ابزار جهت اندازه‌گیری به‌طور مداوم" اشاره دارد. لازم به ذکر است که "اعتماد" ابزاری است در یک ارتباط بسیار نزدیک با اعتبار. یک ابزار نمی‌تواند معتبر باشد مگر این که قابل اعتماد باشد. باین حال "اعتماد یک ابزار" به "اعتبار آن" وابستگی ندارد.

جهت انجام محاسبات، نمره ۵ برای "تأثیر خیلی زیاد" و نمره ۱ برای "تأثیر خیلی کم" از سوی هر متخصص در نظر گرفته شد و پرسش‌نامه جهت به حداقل رساندن هزینه و زمان، میان نمونه‌ای تصادفی از جامعه آماری (ساکنان مجتمع‌های مورد نظر) توزیع شد. حجم نمونه با استفاده از "جدول مورگان" انتخاب شد که شامل ۳۷۳ نفر بوده که متناسب با جمعیت و بر اساس تفکیک زن و مرد، به‌صورت تصادفی بین ساکنین مجموعه مسکونی نیوساید و جندی‌شاپور اهواز توزیع گردید. حجم توزیع‌ها در پراکنش گروه‌های سنی بر اساس گروه‌بندی‌های سنی و به‌صورت خوشه‌ای بوده است.

۴. نمونه‌های مورد مطالعه

این مطالعه شامل بررسی دو مجموعه مطالعاتی در شهر اهواز به شرح زیر است؛ در شکل زیر چگونگی قرارگیری بلوک‌های این مجموعه در دو سایت نشان داده می‌شود. دلیل انتخاب این دو مجموعه مسکونی آن است که طراحی آن‌ها با "دو الگوی متفاوت و دو نگاه متفاوت" وجود دارد. همچنین این نمونه‌ها به دلیل "اولیه بودن" دارای ارزش‌های تاریخی هستند. "مجموعه مسکونی

شکل ۴: نحوه قرارگیری دو مجموعه مسکونی در شهر اهواز



(<https://www.google.com>)

شکل ۵: مجموعه مسکونی نیوساید



(<https://www.google.com>)

شکل ۶: مجموعه مسکونی جندی شاپور



(<https://www.google.com>)

آن‌ها پرداخته شده است.

۵-۱-۱- کدگذاری باز

در جمع‌بندی کلیه کدهای استخراج‌شده از مصاحبه‌های صورت گرفته در ارتباط به دو مجموعه مسکونی به صورت زیر در نمودار ارائه می‌شود.

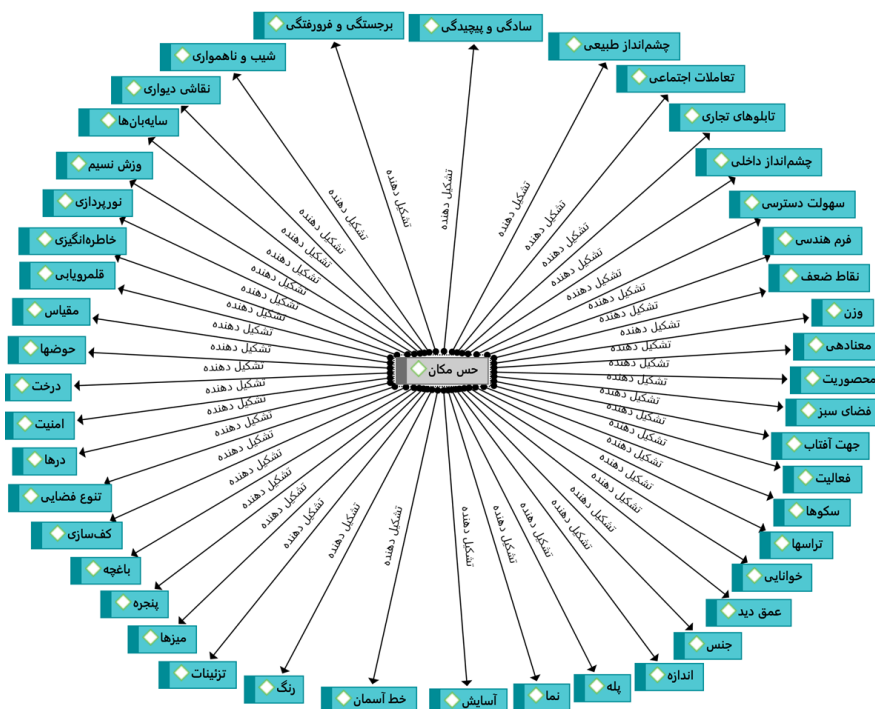
۵. یافته‌های پژوهش

در این بخش به یافته‌های پژوهش که شامل دو نوع کیفی و کمی می‌باشد اشاره می‌شود.

۵-۱- یافته‌های کیفی

این یافته‌ها، شامل داده‌های مستخرج از دو روش کدگذاری باز و کدگذاری بسته می‌شود که در ادامه به

شکل ۷: کدهای باز استخراجی از کلیه مصاحبه‌های صورت گرفته در ارتباط با دو مجموعه



۵-۱-۲- کدگذاری محوری

نظری حس مکان بود. در نتیجه کمترین برجستگی در بهره‌گیری از شاخص‌های حس مکان مربوط به شاخصه آسایش، با مقدار ۵، رشد نسیم با برجستگی ۶ و حوض‌ها با برجستگی ۸ است و بیش‌ترین برجستگی با مقدار ۳۳ مربوط به آسایش و فعالیت‌ها و بعد از آن امنیت با برجستگی ۳۱ است.

مطابق جدول زیر کدهای استخراج شده دسته‌بندی و برجستگی هر تعداد کد برحسب تکرار مشخص گردید همچنین کدها طبق اشتراکاتی که بین آن‌ها وجود داشت، دسته‌بندی شدند. تعداد ۲۳ کد به علت عدم انطباق با مبانی نظری حذف گردیدند. کدهای دسته‌بندی شده بر مبنای تفسیر و انطباق با مفاهیم موجود در ادبیات

جدول ۵: کدگذاری و دسته‌بندی کدهای باز و استخراج کد محوری برای هر دسته

نام کد	برجستگی	نوع کد	کد مستخرج
بازی با احجام، احجام متنوع، فرم هندسی متنوع، فرم متنوع، هندسه منتج به فرم، فرم‌های گوناگون، عناصر راست‌گوشه، عناصر تیز گوشه و فرم‌های متنوع	۱۷	کالبدی	فرم هندسی
محوطه سبز، پوشش گیاهان، تنوع گیاهان، گل کاری محوطه، فضای سبز، محوطه سرسبز، سر سبزی گیاهان، فضاهای مشترک سرسبز، چند مدل گیاهان، گونه‌های مختلف گیاهی، مسیر سرسبز، درختان متنوع، شمشاد‌های کوتاه و بلند، حریم‌بندی سبز و انتخاب مناسب گیاهان در کنار یکدیگر.	۲۱	فضای طبیعی	فضای سبز
حرکت دسته‌جمعی، بازی کودکان، بازی افراد، شطرنج‌بازی، بازی والیبال، مطالعه روزنامه، صف خرید کالا، دوچرخه‌سواری، نرمش صبحگاهی، نشستن در محوطه، حضور افراد برای فعالیت‌های جسمانی، مراکز خرید، مراکز تجاری، مغازه‌ها و وجود مسجد.	۳۳	عملکردی	فعالیت
حریم‌بندی، شخصی‌سازی، تأمین کارکردهای فیزیولوژیک، حق دفاع در برابر مزاحم، استفاده مستمر از یک فضا، احساس تعلق خاطر و احساس مالکیت در فضا.	۲۹	اجتماعی	قلمرو پایی
کف‌های متفاوت، وجود کف‌های هندسی، تفکیک کف‌ها با استفاده از کف‌سازی، طراح کف‌ها برای تمامی فصول و کف‌سازی برای ناینیان.	۲۴	ارتباطی	کف‌سازی
کنترل محدوده با فضای سبز، دیوار محوطه، حصاربندی، دیوارکشی، گونه‌های متفاوت از دیواره‌ها، تقسیم با جدول و محوطه‌سازی هر قسمت.	۱۶	کالبدی	محصوریت
استفاده از نماد خاص، تزیینات مختص ایران، استفاده از مصالح بومی، استفاده از مصالح بوم‌آورد، گیاهان بومی منطقه، فرم‌های خاص بومی، یادآور معماری گذشته و المان‌های محیطی.	۲۵	ادراکی	معنا دهی
طراحی انسانی، طراحی برای تمام گروه‌های سنی، استفاده از بافت در محوطه‌سازی، کوچک و بزرگ کردن بافت با استفاده از طرح‌های گوناگون و خلق پرسپکتیو با عناصر محیطی.	۱۶	ادراکی	مقیاس
گل‌آرایی، تزیینات در محوطه، گیاهان تزئینی، گیاهان همیشه‌سبز، درختان سر به فلک کشیده، نخل‌های بلند و کوتاه، گیاهان دارای گل، چمن‌های تزئین شده و درختان میوه.	۲۲	فضای طبیعی	درخت
میزهای خانوادگی، میزهای شطرنج، میز بازی پینگ پنگ، میزهای چندمنظوره، و میزهای تک‌نفره و دونفره.	۲۳	میلان شهری	میزها
نقاشی در جداره‌های سفید بنا، نقاشی در پشت تابلو، نقاشی‌های آموزنده و نقاشی‌های حماسی.	۲۱	دید و منظر	نقاشی دیواری
دیوارهای ریخته، نمای آسیب‌دیده، مسیرهای غیر هموار، جمع‌شدگی آب، نقاط خلوت، حضور انسان‌های مشکوک، تاریکی معابر، تابلوهای کوچک، عدم خوانایی مسیر و عدم استفاده مصالح بوم‌آورد.	۲۴	ادراکی	نقاط ضعف
نمای ساده، طرح نما یادآور بناهای شمال ایران، نمای ایرانی، نمای آجری، پرو خالی در نما، رنگ‌آمیزی نما، نماهای ساده، نمای ایرانی، نماهای مختلف و متنوع، تلفیق ساختار با نما، نماهای زیبا و تغییر نما در ساعات شبانه‌روز با توجه به نور آفتاب.	۲۹	کالبدی	نما
نورپردازی گیاهان، نورپردازی درختان، نورپردازی محوطه، نورپردازی بنا و استفاده از نورهای رنگی.	۲۳	فضایی	نورپردازی
وزش باد مطلوب، وزش نسیمی دل‌نواز، ترغیب اقلیم برای افزایش قدرت باد، تبدیل باد گرم به سرد با پوشش گیاهی و وزش نسیم.	۶	ادراکی	وزش نسیم
احجام صلب، المان‌های صلب، احجام سبک، وزن‌دهی بصری و تزیینات حمایت‌کننده حجم.	۱۱	فضایی	وزن

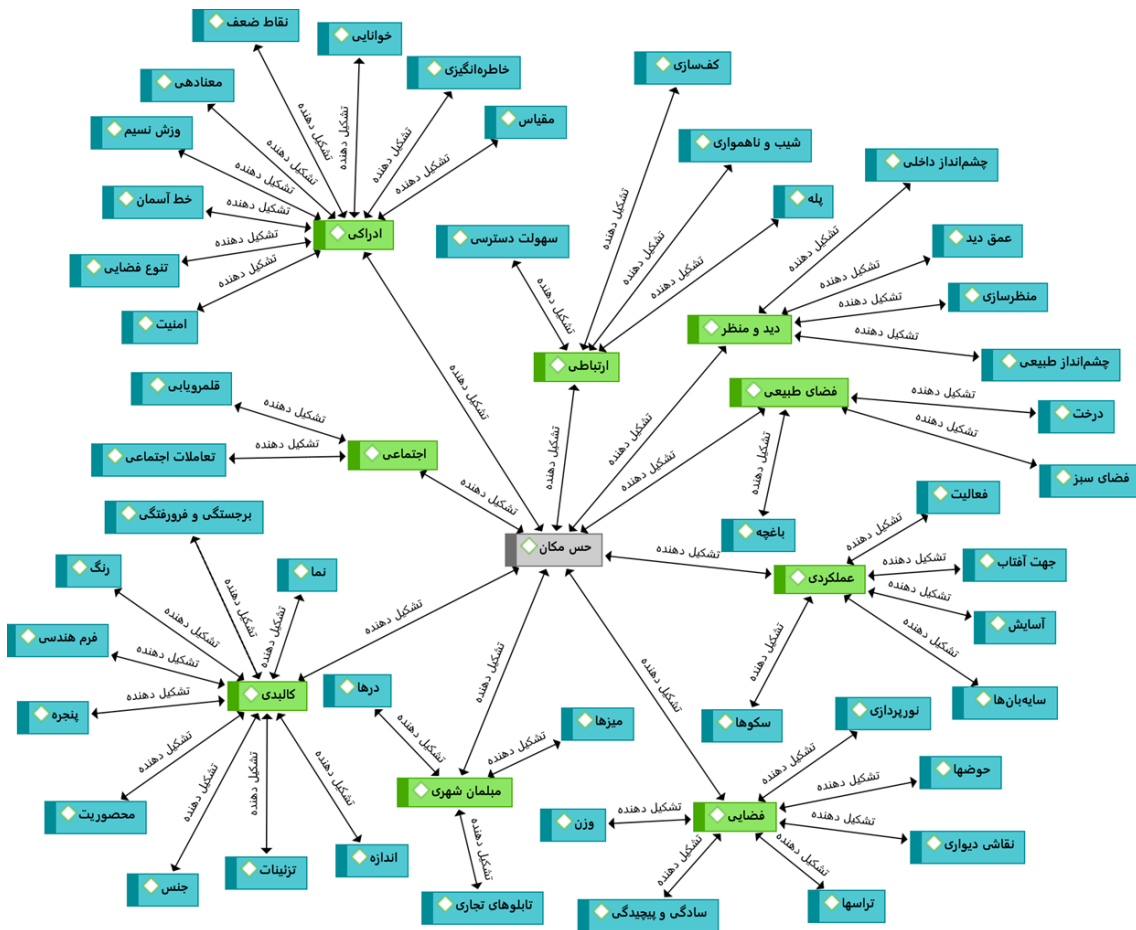
کد مستخرج	نوع کد	برجستگی	نام کد
عمق دید	دید و منظر	۱۳	توانایی دید کودکان توسط والدین، دید محصور، روزنه دید، فاصله تا تصویر به وجود آمده، عدم خوانایی، خوانایی، وجود فضاهای کاربر و میهمان، محصوریت بصری و سردرگمی در فضا
شیب و ناهمواری	ارتباطی	۱۴	تقاطع غیر همسطح، سربالایی، سربایینی، تقسیم شیب، رمپ‌های پیاده و سطح ناهموار
سهولت دسترسی	ارتباطی	۳۱	دسترسی راحت، دسترسی سواره و پیاده، نزدیکی به حمل‌ونقل عمومی، محاط شده با شریان‌های مختلف، فاصله نزدیک تا مراکز اصلی و دوری از ترافیک و هرج‌ومرج
سکوها	عملکردی	۳۰	سکوهای طبیعی، جدول‌ها به‌عنوان سکو، سکوهای نشستن، سکوهای چندمنظوره، سکوهای ورودی و سکوهای عمدی طراحی شده سکوهای روبه‌رو
سایه‌بان‌ها	عملکردی	۲۶	پیش‌آمدی برای ایجاد سایه‌بان، سایه‌بان‌های عمودی، سایه‌بان‌های افقی، سایه‌بان‌های پنجره‌ها، سایه‌بان‌های محیطی، چترهای کنترل‌کننده نور و سایه‌بان‌های پارچه‌ای در مغازه‌ها
سادگی و پیچیدگی	کالبدی	۱۲	سادگی و پیچیدگی، سادگی فرم‌ها و پیچیدگی تزئینات
رنگ	کالبدی	۱۳	رنگ‌های گرم، رنگ بناها، رنگ فرم‌ها، رنگ‌های ایجادشده با گیاهان، باغچه‌های رنگارنگ، فرم‌های هم‌رنگ، رنگ قهوه‌ای، رنگ گرم و تغییر رنگ با نور
درها	مبلمان شهری	۱۴	درهای چوبی، درهای طرح‌دار، درهای فلزی، درهای ورودی، در مجموعه، درهای خاص، در بزرگ، درهای فلزی و در پیش‌ساخته
خوانایی	ادراکی	۱۴	آشنایی کامل به مجموعه، عدم سردرگمی در فضا، به یادآوری سریع مجموعه، یادگرفتن مسیرهای داخلی، گونه‌های مسیرهای داخلی، فضای خوانا، خوانایی بالا، اصل خوانایی و خوانا بودن فضاها
خط آسمان	ادراکی	۱۸	خط آسمان متفاوت یا ثابت، ساختمان‌های یک اندازه، ساختمان با ارتفاع ثابت و دید افق بیش‌تر
خاطره‌انگیزی	ادراکی	۲۹	خاطره‌های خوب، خاطره‌های خاص، حس دل‌بستگی، وابستگی به فضا، یادآور روزهای خوب، مراسم خاص و جشن، و مراسم آیینی
حوض‌ها	فضایی	۸	حوضچه‌های آب، حوض محوطه، فواره‌های حوض‌ها و نورپردازی حوض
تنوع فضایی	ادراکی	۲۱	تنوع فضایی، فضاهای متنوع، فضاهای گوناگون، تعریف خاص از چند فضا، تلفیق گیاهان و فضاها، فضاهای چندعملکردی، هم‌جواری چندگانه فضا، فضاهای مختلف پراکندگی فضا، گوناگونی فضا، فضاهای بی‌ربط و فضاهای مرتبط
تعاملات اجتماعی	اجتماعی	۳۰	صحبت‌های افراد با یکدیگر، حضور افراد در مراکز محله‌های ساختگی، گروه‌های انسانی، تعاملات مختلف، احوال‌پرسی ساکنین، انجام فعالیت‌های گروهی و گروه‌های خاص سنی در فضا
چشم‌انداز طبیعی	دیدومنظر	۱۱	دید و منظر طبیعی، دید طبیعی، منظره‌های زیبا، تغییر منظر در حرکت، تأکید به منظره‌ها برای پیاده‌ها و محل‌های برای نشستن
چشم‌انداز داخلی	دیدومنظر	۵	تلفیق دید داخل و خارج، و چشم‌انداز از داخل به خارج
جهت آفتاب	عملکردی	۱۴	قرارگیری بنا نسبت به جهت آفتاب، قرارگیری شمالی جنوبی بنا، استفاده از نور حداکثری، نور مطلوب روز و نور زیبا روز
جنس	کالبدی	۱۳	مصالح خاص، مصالح متنوع، متریال‌های سنگی، تفاوت‌های خاص مصالح نما، مصالح سقف، مصالح گوناگون، جنس سطوح و جنس متفاوت مصالح
تزئینات	کالبدی	۲۲	تزئینات آجری، تزئینات متنوع، تزئینات پنجره‌ها، تزئینات محوطه، تزئینات گیاهی، تزئینات پنجره‌ها، تزئینات بومی و آجرسازی به سبک بومی
تراس‌ها	فضایی	۱۹	تراس‌های متفاوت، تراس بزرگ، محلی برای نشستن در تراس‌ها و تراس بزرگ
تابلوه‌های تجاری	مبلمان شهری	۲۱	تابلوه‌های رنگی، تابلوه‌های تبلیغاتی، تابلوه‌های تجاری و تابلوه‌های راهنمایی
پنجره	کالبدی	۲۵	پنجره‌های مربع شکل، پنجره‌های سرتاسری، پنجره‌های مرتبط‌کننده بصری، پنجره‌های گسترده، پنجره‌های وسیع و پنجره‌های یادآورکننده
پله	ارتباطی	۲۳	پله‌های کوتاه، پله‌های کم ارتفاع، پله‌های محوطه، پله‌های تفکیک‌کننده و پله‌های متنوع

نام کد	برجستگی	نوع کد	کد مستخرج
پس‌وپیش آمدگی نما، پرو خالی بودن نما و نماهای جلو عقب‌رفته	۲۰	کالبدی	برجستگی و فرورفتگی
باغچه‌های اختصاصی، باغچه‌آرایی، انواع باغچه‌ها، تلفیق باغچه و گیاهان، فضای باغچه‌ها و انواع گل‌ها در چند مدل باغچه	۲۱	فضای طبیعی	باغچه
آرامش محیطی، سکوت، آسایش حرارتی، آسایش صوتی، آرامش درونی، محلی برای گذران وقت	۳۳	عملکردی	آسایش
ابعاد مختلف سنگ‌ها، ریزودرشتی مصالح، و اندازه‌های یکسان، ریزودرشت	۳۰	کالبد	اندازه
امنیت بصری، امنیت پیاده‌رو، عدم ورود غریبه‌ها به محوطه، استفاده از دوربین‌های مداربسته، وجود نگهبان، کنترل به محیط و حضور خانواده‌ها	۳۱	ادراکی	امنیت

طبیعی، مبلمان شهری، اجتماعی، عملکردی، ادراکی و فضایی است.

پس از استخراج کدها، آن‌ها از نظر نزدیک بودن از یک خصوصیت برای محورگذاری دسته‌بندی می‌شوند. نتیجه استخراج، ابعاد ارتباطی، دید و منظر، کالبدی، فضای

شکل ۸: کدگذاری محوری در نرم‌افزار اطلس تی

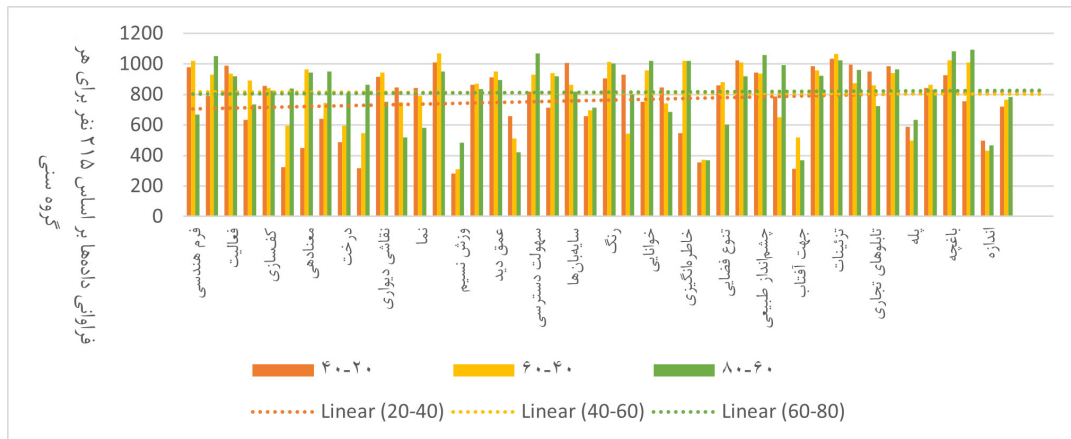


۵-۲- یافته‌های کمی

پس از استخراج پرسش‌نامه‌ها نمودار زیر ترسیم می‌گردد که مشخص شد در گروه سنی ۶۰-۸۰ سال، شاخص‌های آسایش، باغچه، سهولت دسترسی و فضای سبز دارای مقدار فراوانی بیش‌تری نسبت به سایر شاخص‌ها هستند و شاخص‌های اندازه، جهت آفتاب، حوض‌ها، دارای کم‌ترین

میزان فراوانی می‌باشند در گروه‌های سنی ۴۰-۶۰ سال بیش‌ترین فراوانی مربوط به تزئینات و نورپردازی و رنگ است و کم‌ترین میزان فراوانی ورزش نسیم و حوض‌ها و اندازه است. در گروه سنی ۲۰-۴۰ سال، محورهای میزها، حوض‌ها، جهت آفتاب و ورزش نسیم کم‌ترین و بیش‌ترین فراوانی مربوط به نما، تزئینات، نورپردازی و فرم‌هندسی است.

شکل ۹: فراوانی شاخص‌های حس مکان



است و کم‌ترین سهم عاملی مربوط به شیب و ناهمواری (۰.۲۵۴)، خط آسمان (۰.۳۱۱) و درها (۰.۳۱۵) است در گروه سنی ۶۰ تا ۸۰ سال بیش‌ترین سهم عاملی مربوط به فضای سبز، چشم‌انداز طبیعی، تعاملات اجتماعی، آسایش و امنیت با مقدار (۱.۰۰۰) است و کم‌ترین سهم عاملی مربوط به شاخص‌های اندازه (۰.۲۵۶)، جهت آفتاب (۰.۲۶۶)، شیب ناهمواری (۰.۲۴۴) است.

در مجموعه مسکونی نیوساید، در گروه سنی ۲۰ تا ۴۰ سال بیش‌ترین سهم عاملی مربوط به فعالیت، خاطره‌انگیزی، تعاملات اجتماعی و امنیت است با مقدار ۱.۰۰۰ است و کم‌ترین سهم عاملی مربوط به جهت آفتاب (۰.۲۶۲) و درها (۰.۲۶۵) و پنجره (۰.۲۷۴) می‌باشد. در گروه سنی ۴۰ تا ۶۰ سال بیش‌ترین سهم عاملی مربوط به امنیت، چشم‌انداز طبیعی، خاطره‌انگیزی، معنادهی با مقدار ۱.۰۰۰

جدول ۶: رگرسیون گام‌به‌گام گروه‌های سنی متفاوت در مجموعه مسکونی نیوساید

مقیاس	سال ۴۰-۲۰			سال ۶۰-۴۰			سال ۸۰-۶۰			
	ضریب تعیین	F	T	ضریب تعیین	F	t	ضریب تعیین	F	t	
فرم هندسی	۰.۸۶۷	۲۱۴.۲۱۷	۳۹.۴۵۱	۰.۷۵۲	۵۲۷.۲۲۲	۰.۷۸۱	۰.۷۱۰	۴۱۱.۳۴۲	۰.۷۴۱	۴۴.۵۷۱
فضای سبز	۰.۵۹۵	۵۲۳.۱۴۷	۴۴.۳۲۸	۰.۹۲۰	۴۰۵.۱۲۲	۰.۷۳۲	۱.۰۰۰	۴۴۴.۴۴۶	۰.۴۲۹	۳۱.۳۶۵
فعالیت	۱.۰۰۰	۸۵۲.۳۸۱	۳۶.۸۲۳	۰.۸۰۳	۲۱۷.۳۴۳	۰.۶۶۲	۰.۷۱۴	۹۸۵.۷۵۲	۰.۶۲۳	۳۱.۲۵۵
قلمروییایی	۰.۶۲۵	۲۹۸.۹۲۱	۳۹.۳۶۲	۰.۷۴۶	۱۹۹.۹۴۳	۰.۶۴۸	۰.۸۸۳	۲۱۱.۲۲۳	۰.۶۸۵	۵۸.۴۷۹
کف‌سازی	۰.۶۱۲	۲۴۷.۲۵۷	۱۸.۹۵۸	۰.۶۸۱	۲۰۱.۶۱۲	۰.۶۶۴	۰.۶۱۹	۲۲۵.۷۷۳	۰.۶۲۱	۲۱.۹۸۲
محصوریت	۰.۶۵۶	۶۴۴.۳۲۱	۱۶.۶۴۴	۰.۸۱۶	۶۴۳.۶۲۳	۰.۸۱۶	۰.۸۳۶	۶۵۳.۶۸۱	۰.۶۵۲	۱۱.۱۳۴
معنادهی	۰.۶۴۵	۸۴۵.۵۲۳	۲۱.۴۲۲	۱.۰۰۰	۸۴۹.۶۸۳	۰.۶۵۲	۰.۹۲۰	۷۲۴.۶۵۴	۰.۶۱۲	۲۴.۴۲۵
مقیاس	۰.۶۴۵	۷۵۴.۲۵۴	۱۹.۱۴۴	۰.۸۴۶	۳۴۹.۶۰۳	۰.۶۶۵	۰.۶۵۴	۷۴۱.۶۲۱	۰.۲۸۱	۲۳.۱۳۲
درخت	۰.۷۱۵	۱۲۴.۵۴۱	۳۹.۳۳۱	۰.۸۱۴	۱۸۴.۹۴۵	۰.۴۸۳	۰.۶۲۵	۵۱۲.۳۲۵	۰.۴۸۴	۴۸.۱۲۱
میزها	۰.۵۱۴	۲۳۲.۲۴۱	۲۹.۹۱۴	۰.۵۴۶	۲۷۶.۷۴۸	۰.۴۶۴	۰.۵۴۶	۲۷۶.۷۴۸	۰.۴۶۴	۴۷.۹۶۳
نقاشی دیواری	۰.۷۹۵	۲۰۱.۳۲۱	۲۴.۲۲۱	۰.۷۹۵	۱۹۹.۹۴۳	۰.۴۵۲	۰.۸۸۱	۳۰۲.۱۲۵	۰.۴۲۱	۴۳.۵۶۴
نقاط ضعف	۰.۳۲۳	۴۴۳.۱۲۴	۴۸.۲۴۸	۰.۲۴۳	۴۹۹.۰۲۴	۰.۴۶۳	۰.۲۶۵	۵۱۹.۰۳۴	۰.۶۳۱	۴۹.۴۴۸
نما	۰.۹۵۸	۵۲۲.۱۳۴	۲۵.۲۸۸	۰.۸۹۵	۵۲۳.۰۳۴	۰.۴۷۲	۰.۷۴۵	۵۲۱.۱۲۵	۰.۱۲۴	۱۵.۲۱۴
نورپردازی	۰.۹۲۱	۲۲۹.۲۶۵	۶۵.۲۵۴	۰.۹۷۸	۱۴۷.۲۵۸	۰.۶۶۱	۰.۵۴۰	۱۴۹.۲۵۸	۰.۳۱۱	۲۲.۲۱۶
وزش نسیم	۰.۴۲۱	۳۲۳.۴۱۲	۴۹.۵۱۷	۰.۴۶۲	۳۲۱.۵۶۴	۰.۴۵۲	۰.۳۶۸	۳۱۵.۲۱۴	۰.۳۲۵	۲۲.۵۵۲
وزن	۰.۲۴۶	۴۴۱.۲۱۱	۲۵.۳۲۶	۰.۳۳۱	۴۹۲.۳۷۱	۰.۴۰۱	۰.۲۷۵	۴۵۸.۳۷۱	۰.۴۲۵	۱۸.۳۵۴
عمق دید	۰.۸۲۱	۳۲۱.۵۴۱	۵۸.۳۵۱	۰.۷۴۵	۴۷۱.۶۵۸	۰.۴۱۱	۰.۸۸۲	۳۲۵.۶۹۵	۰.۲۲۳	۳۲.۳۴۱
شیب و ناهمواری	۰.۲۸۵	۶۲۱.۹۹۱	۲۹.۳۲۴	۰.۲۵۴	۶۵۰.۹۸۷	۰.۴۲۱	۰.۲۴۴	۶۲۱.۹۳۷	۰.۵۲۹	۲۳.۳۲۴

مقیاس	۲۰-۴۰ سال			۴۰-۶۰ سال			۶۰-۸۰ سال		
	ضریب تعیین	F	β	ضریب تعیین	F	β	ضریب تعیین	F	β
سهولت دسترسی	۰.۶۷۵	۵۸۱.۹۲۰	۰.۵۷۸	۰.۴۵۵	۵۴۲.۹۶۰	۰.۵۸۹	۲۴.۸۷۹	۰.۴۵۲	۵۲۱.۲۱۰
سکوها	۰.۷۵۴	۲۱۸.۶۵۴	۰.۵۱۴	۰.۷۸۱	۲۱۴.۳۶۲	۰.۵۲۱	۴۴.۵۸۷	۰.۶۵۴	۵۲۰.۳۱۲
سایه بان‌ها	۰.۷۵۶	۷۵۲.۳۸۲	۰.۵۴۲	۰.۷۵۶	۷۵۲.۳۸۲	۰.۵۴۲	۴۸.۵۶۶	۰.۷۵۶	۷۵۲.۳۸۲
سادگی و پیچیدگی	۰.۶۶۱	۵۱۴.۳۲۱	۰.۵۴۱	۰.۶۴۵	۶۹۹.۳۰۱	۰.۵۴۵	۲۳.۶۵۸	۰.۷۴۵	۶۴۵.۳۱۷
رنگ	۰.۸۷۴	۴۲۸.۱۶۷	۰.۶۵۴	۰.۸۳۱	۴۲۱.۱۱۵	۰.۴۱۱	۱۲.۲۳۱	۰.۴۱۸	۴۵۶.۲۳۵
درها	۰.۲۴۶	۴۳۱.۱۷۵	۰.۲۲۱	۰.۳۱۵	۴۱۱.۳۲۵	۰.۳۰۹	۱۶.۸۹۷	۰.۳۲۵	۴۲۳.۱۲۵
خوانایی	۰.۷۲۷	۱۵۴.۴۲۵	۰.۵۲۱	۰.۸۱۱	۱۶۱.۴۱۵	۰.۵۱۷	۳۶.۴۵۸	۰.۷۰۱	۱۲۱.۴۰۵
خط آسمان	۰.۳۳۱	۱۳۱.۴۲۱	۰.۵۲۲	۰.۳۱۱	۱۶۱.۴۱۵	۰.۵۱۷	۳۶.۴۵۸	۰.۳۱۱	۱۶۱.۴۱۵
خاطره‌انگیزی	۱.۰۰۰	۴۶۱.۲۲۲	۰.۵۲۴	۱.۰۰۰	۵۶۸.۲۱۱	۰.۶۰۷	۲۴.۵۶۴	۱.۰۰۰	۵۲۳.۲۱۹
حوض‌ها	۰.۲۷۵	۴۷۵.۲۱۴	۰.۶۱۹	۰.۲۸۵	۴۷۵.۲۱۴	۰.۶۱۹	۲۹.۳۲۵	۰.۳۶۵	۳۰۵.۲۱۱
تنوع فضایی	۰.۹۶۳	۲۱۵.۳۰۹	۰.۱۶۲	۰.۸۲۵	۲۲۴.۴۲۱	۰.۱۶۲	۲۵.۷۲۸	۰.۶۳۵	۲۴۵.۴۱۵
تعاملات اجتماعی	۱.۰۰۰	۲۱۶.۶۶۷	۰.۹۰۲	۰.۹۸۴	۱۱۴.۱۱۲	۰.۸۲۳	۲۱.۸۵۲	۱.۰۰۰	۲۰۴.۱۰۴
چشم‌انداز طبیعی	۰.۶۲۴	۵۱۱.۲۱۹	۰.۵۳۲	۱.۰۰۰	۵۸۲.۲۴۳	۰.۴۵۱	۳۵.۵۵۵	۱.۰۰۰	۳۲۴.۲۲۱
چشم‌انداز داخلی	۰.۶۴۶	۳۶۹.۲۵۶	۰.۸۵۲	۰.۵۹۰	۷۱۴.۲۸۴	۰.۶۲۸	۲۸.۱۲۶	۰.۶۵۸	۵۲۰.۲۱۳
جهت آفتاب	۰.۲۷۱	۲۱۹.۵۴۴	۰.۷۲۵	۰.۳۶۹	۲۱۵.۵۴۲	۰.۷۴۵	۳۴.۸۷۸	۰.۲۶۶	۱۲۲.۲۷۲
جنس	۰.۷۳۵	۸۶۵.۴۲۰	۰.۹۱۱	۰.۶۶۲	۸۲۵.۴۱۱	۰.۹۲۳	۸۱.۲۱۱	۰.۷۲۶	۸۳۹.۴۲۰
ترئینات	۰.۸۸۱	۴۱۱.۱۵۹	۰.۱۴۷	۰.۸۶۰	۴۱۱.۱۵۹	۰.۱۴۷	۴۷.۴۵۲	۰.۸۵۲	۲۴۱.۱۲۱
تراس‌ها	۰.۸۴۳	۵۷۲.۶۳۳	۰.۴۳۶	۰.۷۹۳	۴۱۴.۶۵۳	۰.۲۳۵	۲۴.۱۱۱	۰.۶۸۱	۵۴۲.۶۱۲
تابلوهای تجاری	۰.۳۹۴	۱۵۲.۴۸۵	۰.۲۷۴	۰.۷۸۱	۱۸۵.۴۴۴	۰.۲۱۱	۶۳.۳۲۶	۰.۹۲۱	۲۱۵.۴۲۱
پنجره	۰.۲۶۳	۵.۱۱۷	۰.۶۸۸	۰.۳۰۹	۹.۱۳۶	۰.۷۴۴	۲.۸۸۱	۰.۴۲۵	۷.۲۳۴
پله	۰.۳۷۴	۷۳۱.۲۵۲	۰.۸۲۱	۰.۳۷۴	۷۳۱.۲۵۲	۰.۸۲۱	۱۱.۲۵۶	۰.۳۷۴	۷۳۱.۲۵۲
برجستگی و فرورفتگی	۰.۸۴۲	۳۷.۷۸۱	۰.۸۳۵	۰.۶۲۱	۸۸۲.۷۸۱	۰.۹۶۷	۴۲.۸۵۶	۰.۳۱۶	۱۲۴.۳۴۲
باغچه	۰.۷۴۵	۶۵۲.۳۱۲	۰.۶۲۵	۰.۸۳۱	۶۸۲.۸۴۸	۰.۸۵۱	۸۲.۳۸۱	۰.۹۸۳	۳۷۲.۸۴۱
آسایش	۰.۸۱۹	۹۳۵.۲۱۸	۰.۳۰۸	۱.۰۰۰	۶۶۰.۱۸۸	۰.۴۰۹	۱۷۴.۸۹۴	۱.۰۰۰	۵۶۴.۳۰۹
اندازه	۰.۴۳۵	۵۲۴.۷۲۰	۰.۸۵۶	۰.۴۳۵	۵۴۴.۶۶۰	۰.۷۸۹	۲۸.۸۷۹	۰.۲۵۶	۱۷۵.۶۰۲
امنیت	۱.۰۰۰	۸۵۶.۶۲۲	۰.۹۳۲	۱.۰۰۰	۲۲۴.۶۶۲	۰.۸۴۲	۴۰.۵۱۷	۱.۰۰۰	۵۲۰.۸۰۱

اجتماعی و آسایش با مقدار ۱.۰۰۰ است و کم‌ترین سهم عاملی مربوط به شاخص‌های اندازه (۰.۲۳۴)، برجستگی و فرورفتگی (۰.۳۱۶)، شیب و ناهمواری (۰.۲۴۴) است. نکته حائز اهمیت با بررسی و تحلیل شاخص‌های حس مکان در دو مجموعه مسکونی، این است که در گروه سنی ۲۰-۴۰ سال شاخص‌هایی بیش‌تر در ایجاد حس مکان مؤثر هستند که دارای ارتباط با اشخاص در محیط بوده و جنبه‌های روانی در فضا برای این افراد در القای حس مکان مؤثر هستند و به‌طور کلی می‌توان ایجاد حس مکان را در این گروه سنی وابسته به افراد و انسان دانست اما شاخص‌های کم‌اثر شامل شرایط محیطی، جزئیات محیطی است، پس می‌توان توجه جوانان در فضا برای ایجاد حس مکان را وابسته به افراد دانست و کم‌تر محیط

در مجموعه مسکونی جندی‌شاپور، در گروه سنی ۲۰ تا ۴۰ سال بیش‌ترین سهم عاملی مربوط به فعالیت، خاطره‌انگیزی، تعاملات اجتماعی با مقدار ۱.۰۰۰ و تنوع فضایی با مقدار ۰.۹۶۳ است و کم‌ترین سهم عاملی مربوط به جهت آفتاب (۰.۳۱۲) و درها (۰.۳۰۱) و وزن (۰.۱۹۵) می‌باشد.

در گروه سنی ۴۰ تا ۶۰ سال بیش‌ترین سهم عاملی مربوط به خاطره‌انگیزی، چشم‌انداز طبیعی و آسایش با مقدار ۱.۰۰۰ است؛ و کم‌ترین سهم عاملی مربوط به شیب و ناهمواری (۰.۳۴۷)، اندازه (۰.۲۲۵) و درها (۰.۲۰۹) است.

در گروه سنی ۶۰ تا ۸۰ سال بیش‌ترین سهم عاملی مربوط به خاطره‌انگیزی، چشم‌انداز طبیعی، تعاملات

شهری و یا کف‌سازی همچنان سهم بسیار کمی در خلق حس مکان دارند. در گروه سنی ۶۰-۸۰ سال ارتباط با محیط پررنگ‌تر شده و کم‌تر به حضور افراد برای ایجاد حس مکان پرداخته می‌شود اما همچنان جزئیات محیطی سهم بسیار کمی در خلق حس مکان دارند.

را در القای آن مؤثر دانست. در گروه‌های سنی ۴۰-۶۰ سال می‌توان حضور افراد، ارتباط با محیط و علی‌الخصوص ارتباط‌های بصری را بیش‌تر مؤثر دانست و تأثیر افراد در فضا کم‌تر شده است ولی همچنان ارتباط با محیط دارای تأثیر بالایی است اما جزئیات در محیط مانند مبلمان

جدول ۷: رگرسیون گام‌به‌گام گروه‌های سنی متفاوت در مجموعه مسکونی جندی‌شاپور

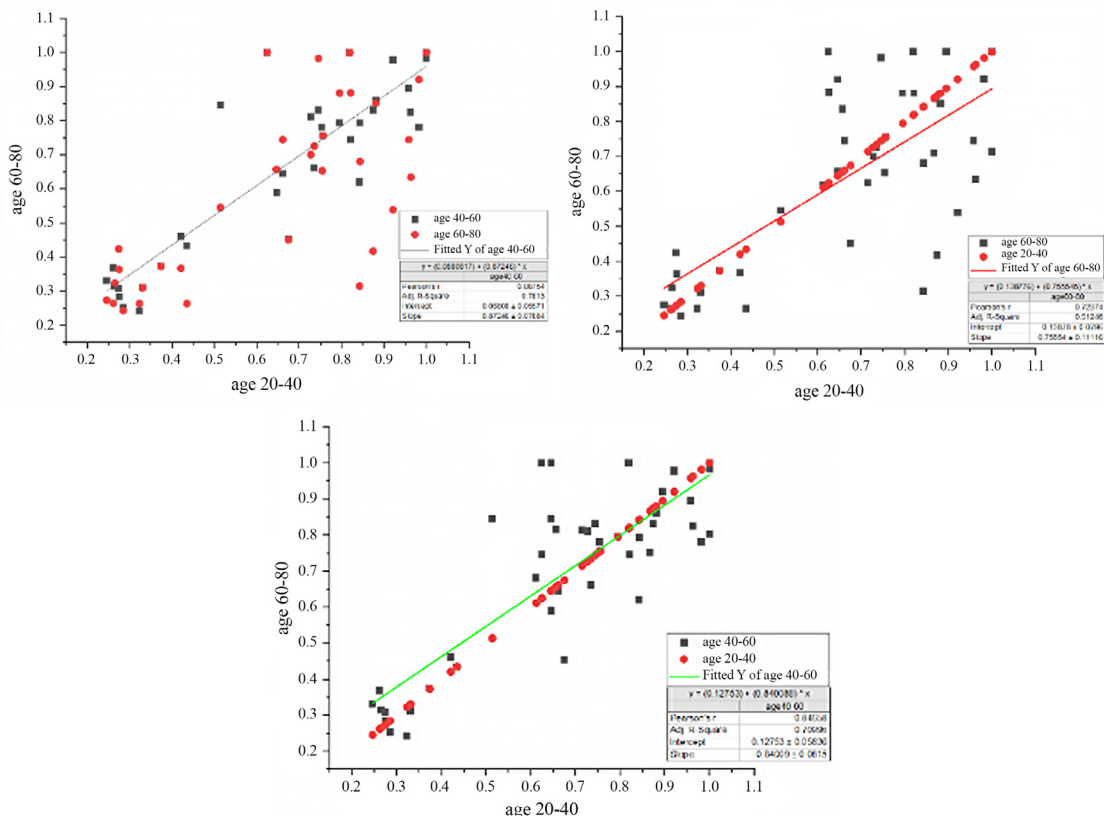
مقیاس	سال ۴۰-۲۰			سال ۶۰-۴۰			سال ۸۰-۶۰		
	ضریب تعیین	F	T	ضریب تعیین	F	t	ضریب تعیین	F	t
فرم هندسی	۰.۷۵۱	۱۹۴.۲۱۷	۲۹.۴۵۱	۰.۶۶۳	۳۲۷.۲۲۲	۴۳.۵۲۲	۰.۶۹۰	۱۶۱.۳۳۲	۴۰.۵۷۱
فضای سبز	۰.۶۲۵	۴۰۳.۱۴۷	۳۴.۳۲۸	۰.۷۵۱	۲۰۵.۱۲۲	۳۹.۱۵۲	۰.۸۹۶	۱۹۴.۴۳۶	۲۷.۳۶۵
فعالیت	۰.۶۲۴	۷۳۲.۳۸۱	۲۶.۸۲۳	۰.۹۰۷	۰۱۷.۳۴۳	۳۷.۲۲۳	۰.۵۱۴	۷۳۵.۷۴۲	۲۷.۲۵۵
قلمرو پایی	۰.۶۱۷	۱۷۸.۹۲۱	۲۹.۳۶۲	۰.۶۸۶	۹۹۹.۹۴۲	۳۵.۲۳۹	۰.۷۷۲	۹۶۱.۲۱۲	۵۴.۴۷۹
کف‌سازی	۰.۵۹۷	۱۲۷.۲۵۷	۰.۴۹۷	۰.۶۹۸	۰۰۱.۶۱۲	۷۷.۹۵۸	۰.۵۱۲	۹۷۵.۷۶۲	۱۷.۹۸۲
محصوریت	۰.۶۵۴	۵۲۴.۳۲۱	۰.۶۶۴	۰.۷۹۷	۴۴۳.۶۲۳	۰.۸۱۳۴	۰.۷۳۶	۴۰۳.۶۷۱	۰.۷۱۳۴
معنادهی	۰.۷۰۹	۷۲۵.۵۲۳	۱۱.۴۲۲	۰.۹۸۵	۶۴۹.۶۸۳	۱۵.۴۴۱	۰.۹۵۸	۴۷۴.۶۴۴	۲.۴۲۵
مقیاس	۰.۶۹۱	۶۳۴.۲۵۴	۰.۹۱۴	۰.۶۵۶	۱۴۹.۶۰۳	۱۶.۱۴۴	۰.۳۴۲	۴۹۱.۶۱۱	۱۹.۱۳۲
درخت	۰.۵۹۱	۰۰۴.۵۴۱	۲۹.۳۳۱	۰.۵۱۴	۹۸۴.۹۴۴	۴۶.۱۷۳	۰.۵۸۷	۲۶۲.۳۱۵	۴۴.۱۲۱
میزها	۰.۴۰۵	۱۱۲.۲۴۱	۱۹.۹۱۴	۰.۴۴۹	۰۷۶.۷۴۸	۴۴.۹۶۳	۰.۵۴۶	۰۲۶.۷۳۸	۴۳.۹۶۳
نقاشی دیواری	۰.۶۸۱	۰۸۱.۳۲۱	۱۴.۲۲۱	۰.۵۵۷	۹۹۹.۹۴۲	۴۳.۲۲۶	۰.۴۸۱	۰۵۲.۱۱۵	۳۹.۵۶۴
نقاط ضعف	۰.۴۰۹	۳۲۳.۱۲۴	۳۸.۲۴۸	۰.۴۴۹	۲۹۹.۳۴	۴۴.۲۲۸	۰.۳۹۳	۲۶۹.۲۴	۴۵.۴۴۸
نما	۰.۸۹۱	۴۰۲.۱۳۴	۱۵.۲۸۸	۰.۶۴۷	۳۲۳.۳۴	۲۲.۲۸۸	۰.۵۴۵	۲۷۱.۱۱۵	۱۱.۲۱۴
نورپردازی	۰.۸۸۷	۱۰۹.۲۶۵	۵۵.۲۵۴	۰.۷۴۱	۹۴۷.۲۵۷	۴۲.۲۵۶	۰.۳۸۰	۸۹۹.۲۴۷	۱۸.۲۱۶
وزش نسیم	۰.۳۹۵	۲۰۳.۴۱۲	۳۹.۵۱۷	۰.۵۷۱	۱۲۱.۵۶۴	۳۸.۵۵۲	۰.۳۶۲	۰۶۵.۲۰۴	۱۸.۵۵۲
وزن	۰.۱۹۵	۳۲۱.۲۱۱	۱۵.۳۳۶	۰.۴۱۱	۲۹۲.۳۷۱	۱۸.۳۵۶	۰.۴۷۵	۲۰۸.۳۶۱	۱۴.۳۵۴
عمق دید	۰.۷۹۸	۲۰۱.۵۴۱	۴۸.۳۵۱	۰.۶۴۵	۲۷۱.۶۵۸	۵۵.۳۲۱	۰.۴۰۱	۰۷۵.۶۸۵	۲۸.۳۴۱
شیب و ناهمواری	۰.۳۴۸	۵۰۱.۹۹۱	۱۹.۳۲۴	۰.۳۴۷	۴۵.۹۸۷	۱۶.۶۹۴	۰.۳۱۹	۳۷۱.۹۲۷	۱۹.۳۲۴
سهولت دسترسی	۰.۷۱۵	۴۶۱.۹۲۰	۱۱.۸۲۵	۰.۵۱۲	۳۴۲.۹۶۰	۲۱.۸۷۹	۰.۴۵۲	۲۷۱.۲۰۰	۲۴.۸۳۹
سکوها	۰.۶۹۸	۰۹۸.۶۵۴	۲۱.۵۸۶	۰.۵۷۱	۰۱۴.۳۶۲	۴۱.۵۸۷	۰.۴۹۶	۲۷.۳۰۲	۴۴.۵۸۱
سایه‌بان‌ها	۰.۶۳۴	۶۳۲.۳۸۲	۳۸.۵۶۶	۰.۵۵۴	۵۵۲.۳۸۲	۴۵.۵۶۶	۰.۴۱۸	۵۰۲.۳۷۲	۴۴.۵۶۶
سادگی و پیچیدگی	۰.۶۴۷	۳۹۴.۳۲۱	۱۵.۶۱۸	۰.۷۰۵	۴۹۹.۳۰۱	۲.۶۵۸	۰.۶۴۵	۳۹۵.۳۰۷	۲۵.۶۹۸
رنگ	۰.۷۹۸	۳۰۸.۱۶۷	۱۲.۱۳۱	۰.۷۹۸	۲۲۱.۱۱۵	۰.۹۲۳۱	۰.۳۹۲	۲۰۶.۲۲۵	۲۸.۲۱۴
درها	۰.۳۰۱	۳۱۱.۱۷۵	۱۸۷.۸۶۱	۰.۲۰۹	۲۱۱.۳۲۵	۱۳.۸۹۷	۰.۴۱۵	۱۷۳.۱۱۵	۱۲.۸۰۷
خوانایی	۰.۸۱۷	۰۳۴.۴۲۵	۳۳.۴۱۸	۰.۹۰۱	۹۶۱.۴۱۴	۳۳.۴۵۸	۰.۸۰۱	۸۷۱.۳۹۴	۰.۹۴۵۸
خط آسمان	۰.۵۸۹	۰۱۱.۴۲۱	۲۳.۳۴۸	۰.۴۹۱	۹۶۱.۴۱۴	۳۳.۴۵۸	۰.۶۱۱	۹۱۱.۴۰۴	۳۲.۴۵۸
خاطره‌انگیزی	۱.۰۰۰	۳۴۱.۲۲۲	۰.۵۲۴	۱.۰۰۰	۳۴۸.۲۱۱	۲۱.۵۶۴	۱.۰۰۰	۲۷۳.۲۰۹	۱۶.۵۴۲
حوض‌ها	۰.۴۵۶	۳۵۵.۲۱۴	۱۹.۳۲۵	۰.۳۸۵	۲۷۵.۲۱۴	۲۶.۳۲۵	۰.۴۵۳	۰۵۵.۲۰۱	۳۵.۳۱۰
تنوع فضایی	۰.۹۶۳	۰۹۵.۳۰۹	۱۲.۴۲۱	۰.۹۹۵	۰۴۵.۴۷۵	۲۲.۷۲۸	۰.۷۳۵	۹۹۵.۴۰۴	۲۴.۷۲۵
تعاملات اجتماعی	۱.۰۰۰	۰۹۶.۶۶۷	۰.۳۴۲	۰.۹۱۹	۹۱۴.۱۱۱	۱۸.۸۵۲	۱.۰۰۰	۹۵۴.۹۳	۲۲.۸۱۱
چشم‌انداز طبیعی	۰.۸۱۴	۷۳۶.۶۲۲	۲۷.۵۰۸	۱.۰۰۰	۰۲۴.۶۶۲	۳۷.۵۱۷	۱.۰۰۰	۲۷.۷۹۱	۶۱.۷۱۷

مقیاس	۶۰-۴۰ سال			۴۰-۲۰ سال			۸۰-۶۰ سال		
	ضریب تعیین	F	t	ضریب تعیین	F	T	ضریب تعیین	F	t
چشم‌انداز داخلی	۰.۵۱۶	۲۴۹.۲۵۶	۰.۹۳۲	۰.۶۱۰	۵۱۴.۲۸۴	۱۸.۱۶۳	۰.۵۴۱	۲۷.۲۰۳	۱۷.۱۲۸
جهت آفتاب	۰.۳۱۲	۰۹۹.۵۴۴	۰.۷۱۷	۰.۴۱۲	۰۱۵۵.۴۲۴	۲.۸۱۱	۰.۴۸۵	۸۷۲.۲۶۱	۶۱.۸۲۱
جنس	۰.۶۹۴	۷۴۵.۴۲۰	۰.۶۷۱	۰.۶۵۲	۶۲۵.۴۱۱	۲۱.۱۱	۰.۵۱۵	۵۸۹.۴۱۰	۵۱.۳۱۶
ترتیبات	۰.۸۵۲	۲۹۱.۱۵۹	۰.۲۴۷	۰.۶۴۱	۲۱۱.۱۵۹	۳۷.۴۵۲	۰.۲۲۱	۹۹۱.۱۱۰	۳۹.۴۱۱
تراس‌ها	۰.۷۹۸	۴۵۲.۶۳۳	۰.۵۲۶	۰.۵۴۷	۲۱۴.۶۵۳	۴۴.۲۱۸	۰.۴۲۸	۲۹۲.۶۰۲	۴.۳۲۱
تابلوهای تجاری	۰.۳۵۸	۰۳۲.۴۸۵	۰.۱۹۴	۰.۵۲۱	۹۸۵.۴۴۳	۸۱.۳۹۸	۰.۱۱۹	۹۶۵.۴۱۰	۶۵.۳۳۱
پنجره	۰.۵۶۸	۳۸.۱۱۷	۰.۷۱۸	۰.۴۱۲	۷.۱۳۶	۲۱۹	۰.۹۱۹	۴۵.۲۲۴	۲۶.۱۸۱
پله	۰.۵۱۴	۶۱۱.۲۵۲	۰.۷۹۱	۰.۷۷۴	۵۳۱.۲۵۲	۰.۱۲۵۶	۰.۶۲۳	۴۸۱.۲۴۲	۰.۷۲۵۶
برجستگی و فرورفتگی	۰.۷۲۱	۲۵.۷۸۱	۰.۶۳۱	۰.۵۲۱	۶۸۲.۷۸۱	۰.۲۳۲۱	۰.۸۶۱	۸۷۴.۳۳۱	۲۸.۲۱۴
باغچه	۰.۶۸۹	۵۳۲.۳۱۲	۰.۵۹۵	۰.۷۹۴	۴۸۲.۸۴۸	۶۷.۷۴۱	۰.۵۴۱	۱۲۲.۸۳۱	۲۰.۳۴۵
آسایش	۰.۹۲۳	۸۱۵.۲۱۸	۰.۴۱۸	۱.۰۰۰	۴۶.۱۸۸	۳۰۲.۷۳۵	۰.۷۷۴	۳۱۴.۲۹۹	۷۲۹.۸۲۱
اندازه	۰.۵۰۱	۴۰۴.۷۲۰	۰.۸۱۶	۰.۲۲۵	۳۴۴.۶۶۰	۲۶.۸۵۲	۰.۵۵۱	۹۲۵.۵۹۱	۲۷.۵۷۴
امنیت	۰.۸۵۲	۱۹۴.۲۱۷	۰.۸۱۴	۰.۸۷۴	۳۲۷.۲۲۲	۲۹.۴۵۱	۰.۸۵۳	۱۶۱.۳۳۲	۴۰.۵۷۱

پس از مشخص شدن ضریب تعیین شاخص‌های به‌دست‌آمده در هر گروه سنی در هر دو مجموعه مسکونی، شروع به ترسیم نمودار برازش بین گروه‌های مختلف ۲۰-۴۰ و ۴۰-۶۰ و ۶۰-۸۰ و ۸۰-۶۰ و ۶۰-۴۰ کشیده می‌شود. پاسخ‌های به‌دست‌آمده از گروه ۶۰-۴۰ سال دارند.

پس از مشخص شدن ضریب تعیین شاخص‌های به‌دست‌آمده در هر گروه سنی در هر دو مجموعه مسکونی، شروع به ترسیم نمودار برازش بین گروه‌های مختلف ۲۰-۴۰ و ۴۰-۶۰ و ۶۰-۸۰ و ۸۰-۶۰ و ۶۰-۴۰ کشیده می‌شود. پاسخ‌های به‌دست‌آمده از گروه ۶۰-۴۰ سال دارند.

شکل ۱۰: برازش بین شاخص‌های حس مکان در گروه‌های مختلف سنی



تا ۴۰ سال بیش‌ترین سهم عاملی مربوط به فعالیت، خاطره‌انگیزی، تعاملات اجتماعی، در گروه سنی ۴۰ تا ۶۰ سال بیش‌ترین سهم عاملی مربوط به خاطره‌انگیزی، چشم‌انداز طبیعی و آسایش، در گروه سنی ۶۰ تا ۸۰ سال بیش‌ترین سهم عاملی مربوط به خاطره‌انگیزی، چشم‌انداز طبیعی، تعاملات اجتماعی و آسایش است. آن‌چه مشاهده می‌شود این است که زندگی در این مجموعه‌های مسکونی به همان اندازه که نیازمند هم‌احساس بودن با رخدادهای، خاطره‌ها و ریشه‌هاست، نیازمند مشارکت و تعاملات اجتماعی است. این عوامل زمینه حضور افراد در کنار یکدیگر و آسایش را فراهم ساخته و باعث افزایش میزان امنیت در این مجموعه‌ها و در نتیجه حس تعلق به فضا و بستر معنا یافتن محیط خواهد شد.

همچنین در این تحقیق نشان داده شد عوامل محیطی در سنین مختلف دارای سه حالت گوناگون می‌باشند یا به‌طور کلی این عوامل دارای تغییر نبوده و با افزایش سن نیز تغییری در نوع ادراک آن و تأثیر آن در حس مکان توسط افراد به وجود نمی‌آید مانند فرم هندسی و یا مؤلفه محیطی به‌مرور زمان ارزش خود را در محیط از دست داده و تأثیرات آن در حس مکان کم‌تر شده است مانند تنوع فضایی و یا با افزایش سن سهم عاملی مؤلفه بیش‌تر می‌شود مانند مؤلفه فضای سبز. به‌طور کلی پیشنهاد می‌شود که در طراحی مجموعه‌های مسکونی برای افزایش میزان حس مکان برای تمامی گروه‌های سنی موارد زیر رعایت گردد:

- انجام مطالعات پیش از طراحی در تمامی گروه‌های سنی در محیط مجموعه‌های مسکونی بر اساس نوع گونه‌های فضاهای باز؛
- مطالعات تحقیقاتی بر روی ناتوانی‌های سنی در کهن‌سالان که در آن‌ها منجر به عدم ادراک دقیق از محیط می‌شود.
- اثرسنجی عوامل محیطی در القای حس مکان مجموعه‌های سکونتی بر اساس گروه‌های سنی؛
- تأمین امکانات رفاهی برای گروه‌های سنی کهن‌سال به صورتی که برای گذران مدت طولانی در محیط دچار مشکل نباشند.

به نظر می‌رسد که طبق بررسی‌های انجام‌شده در دو مجموعه مسکونی جندی‌شاپور و نیوساید گروه‌های سنی مختلف تأثیر مستقیمی بر میزان "تعامل با مکان" و "مشارکت افراد و گروه‌ها" در نتیجه میزان "دلبستگی مکانی" دارد. بدان معنی که "سن افراد" و "تعامل با مکان" با تأثیر بر بعد احساسی فرآیند "دلبستگی مکانی" تأثیری مثبت در ارتقای "دلبستگی مکانی" خواهد داشت. برخلاف انتظار، با توجه به نمودارهای بالا افرادی که در گروه‌های سنی ۲۰-۴۰ قرار دارند بیش از گروه‌های دیگر، تمایل به حضور دائم در این مجموعه‌های مسکونی دارند.

۶. بحث و نتیجه‌گیری

حس مکان ارتباطی است درونی که بین فرد با محیط پیرامونی او از طریق ادراک فردی پدید می‌آید و تصویری را در ذهن او به وجود می‌آورد که مراتبی از نوع ارتباط وی با محیط پیرامونی خود است. این ارتباط با گذشت زمان در محیط بر اثر تکرار در فصول مختلف و گذران عمر در فضا، عمیق‌تر می‌شود؛ اما خصوصیات ادراکی و ذهنی افراد بعد از گذشت چندین سال، به مرور زمان در وی تغییر کرده و نشانه‌هایی از بی‌تفاوتی و کم‌ارزش شدن این متغیرها در گروه‌های سنی متفاوت بوده است که با گذشت زمان و بروز سن کهن‌سالی خصوصیات و توجه فرد نسبت به محیط و عوامل موجود در آن تغییر می‌کند. محیط پیرامونی افراد در سنین مختلف می‌تواند تأثیرات مختلفی را بر افراد گوناگون بگذارد و باعث تغییرات در نوع خصوصیات اخلاقی آن‌ها گردد و تعبیر نشانگرهای محیطی برای آن‌ها در گروه‌های سنی متفاوت بوده است. در مجموعه مسکونی نیوساید، در گروه سنی ۲۰ تا ۴۰ سال بیش‌ترین سهم عاملی مربوط به فعالیت، خاطره‌انگیزی، تعاملات اجتماعی و امنیت، در گروه سنی ۴۰ تا ۶۰ سال بیش‌ترین سهم عاملی مربوط به امنیت، چشم‌انداز طبیعی، خاطره‌انگیزی، معنادهی، در گروه سنی ۶۰ تا ۸۰ سال بیش‌ترین سهم عاملی مربوط به فضای سبز، چشم‌انداز طبیعی، تعاملات اجتماعی، آسایش و امنیت است. در مجموعه مسکونی جندی‌شاپور، در گروه سنی ۲۰

تشکر و قدردانی

این مقاله هیچ حامی مالی و معنوی نداشته است.

تعارض منافع


این مقاله فاقد هرگونه تعارض منافی است.

پی‌نوشت

فهرست منابع

- Aegei, Marc. 2008. *Displacement, An Introduction to the Anthropology of Supermodernity*. Translated by Manouchehr Farhoumand. Tehran: Cultural Research Office. [in Persian]
- Borer, Micheal. 2016. Re-sensing Las Vegas: Aesthetic entrepreneurship and local urban culture. *Journal of Urbanism International Research on Place making and Urban Sustainability* 10(1): 111-124. DOI: [10.1080/17549175.2016.1139619](https://doi.org/10.1080/17549175.2016.1139619)
- Carmona, Matthew. 2006. *Public Places, Urban Spaces*. Architectural press, Elsevier, Oxford.
- Carmona, Matthew, and Steve Tiesdell. 2007. *Urban Design Reader*. Architectural Press, Oxford.
- Carmona, Matthew. 2019. Place value: Place quality and its impact on health, social, economic and environmental outcomes. *Journal of Urban Design* 24(1): 1-48. DOI: [10.1080/13574809.2018.1472523](https://doi.org/10.1080/13574809.2018.1472523)
- Casakin, Hernan. 2012. An empirical assessment of metaphor use in the design studio: Analysis, reflection and restructuring of architectural design. *International Journal of Technology and Design Education* 22(3). DOI: [10.1007/s10798-010-9149-x](https://doi.org/10.1007/s10798-010-9149-x)
- Cross, Jennifer E. 2001. *What is the sense of place?*. Research on Place & Space Website, Retrieve, November 2.
- Daneshpour, Seyyed Abdolhadi, Mansour Sepehri Moqaddam, and Maryam Charkhchian. 2009. Explanation to "Place Attachment" And investigation of its effective factors. *Honar- ha- ye- ziba Memari- va- shahrsazi* 1(38): 37-48. <https://www.sid.ir/paper/154409/fa> [in Persian]
- Falahat, Mohammad Sadegh. 2016. The concept of sense of place and its shaping factors. *Journal of Fine Arts* (26): 57-66. <https://www.sid.ir/paper/5847/fa> [in Persian]
- Grutter, Jorg. 1996. *Aesthetics in Architecture*. Translated by Jahanshah Pakzad & Abdolreza Homayoun. Tehran: Shahid Beheshti University Press. [in Persian]
- Kamali, Mir Moein, and Mehrnaz Maulvi. 2011. Creating a sense of belonging in the historical context by using physical interventions (case study of Pirsera neighborhood). M.A. of Urban Design, University campus, University of Gilan, Rasht, Iran. [in Persian]
- Lynch, Kevin. 2001. *Good city form*. Cambridge, Mass: The MIT Press.
- Mahmoodi Nejhada, Hadi, Mohammad Reza Pour Jaafar, Mohammad Reza Bemanian, Mojtaba Ansari, and Ali Akbar Taghvaei. 2009. Phenomenology Of The Urban Environment: Promoting Urban Spaces To Urban Places. *Journal Of Environmental Science And Technology* 10(39): 282-297. <https://www.sid.ir/paper/361947/fa> [in Persian]
- Matllebi, Ghasem. 2002. Environmental Psychology: The New Knowledge-Based Discipline At Architecture And Urban Design's Service. *Scientific research magazine of fine arts* (10): 52-67. https://journals.ut.ac.ir/article_13628.html [in Persian]
- Moore, Keith Diaz. 2014. An ecological framework of place: Situating environmental gerontology within a life course perspective. *The International Journal of Aging and Human Development* 79(3): 183-209.
- Mujtahid Zadeh, Ruhollah. 2016. *In search of urban identity of Ahvaz*. Tehran: Rah Publications, Maskan, Urban Research Center. [in Persian]
- Nelson, Jack, Jeong Joo Ahn, and Elizabeth A. Corley. 2020. Sense of place: Trends from the literature. *Journal of Urbanism, International Research on Place making and Urban Sustainability* 13(2): 236-261. DOI: [10.1080/17549175.2020.1726799](https://doi.org/10.1080/17549175.2020.1726799)
- Norberg-Shulz, Christian. 2009. *Genius loci: towards a phenomenology of architecture*. Translated by Mohammad Reza Shirazi. Tehran: New Event. [in Persian]
- Norberg-Shulz, Christian. 2007. *Meaning in western architecture*. Translated by Mehrdad Qayumi Bidhendi. Tehran: Art Academy of the Islamic Republic of Iran. [in Persian]
- Norberg-Shulz, Christian. 2014. *Architecture: meaning and place*. Translated by Vida Nowrouz Borazjani. Tehran: Parham Naghsh. [in Persian]
- Nurberg Schultz, Christine. 2003. *Architecture: Meaning and Place*. Translated by Borazjani. Tehran Jan Jahan Publications.
- Pir Jahangir, Javazd. 2017. The design of the urban body of Moalem Street in Ardabil (between Atai intersection and Quds Square) with an emphasis on the sense of collective belonging to the place. M.A. of Urban Design, Faculty of Engineering, Azad University of Ardabil, Ardabil, Iran. [in Persian]
- Ryff, Carol D. 2013. Psychological well-being revisited: Advances in the science and practice of eudaimonia. *Psychotherapy and Psychosomatics* 83(1): 10-28. DOI: [10.1159/000353263](https://doi.org/10.1159/000353263)
- Sajjadzadeh, Hassan. 2013. Role of Place Attachment in Making Identity for Urban Squares (A Case Study: Avicenna Square, Hamedan). *Bagh-e Nazar* 10(25): 69-79. https://www.bagh-sj.com/article_2933.html [in Persian]
- Syed, Shaheen, and Charlotte Teresa Weber. 2018. Using Machine Learning to Uncover Latent Research Topics in Fishery Models. *Reviews in Fisheries Science & Aquaculture* 26(2): 1-33. DOI: [10.1080/23308249.2017.1416331](https://doi.org/10.1080/23308249.2017.1416331)

- Tuan, Yi Fu. 1980. Rootedness versus sense of place. *land scape* 4: 3-8.
- Tuan, Yi Fu. 2001. *Space and place the perspective of Experience*. New York: university of Minnesota press.
- Wartmann, Flurina M., and Ross S. Purves. 2018. Investigating sense of place as a cultural ecosystem service in different landscapes through the lens of language. *Landscape and Urban Planning* 175: 169-183. <https://doi.org/10.1016/j.landurbplan.2018.03.021>

<p>نحوه ارجاع به این مقاله</p> <p>موسی‌ئی جو، اکبر، حمید ماجدی، و حسین ذبیحی. ۱۴۰۲. بررسی نقش سن در حس مکان مجموعه‌های مسکونی شهر اهواز، مورد مطالعاتی: مجموعه جندی‌شاپور و نیو ساید. نشریه معماری و شهرسازی آرمان‌شهر ۱۶(۴۳): ۲۴۳-۲۶۰.</p> <p>DOI: 10.22034/AAUD.2023.275219.2437</p> <p>URL: https://www.armanshahrjournal.com/article_178775.html</p>	
<p>COPYRIGHTS</p> <p>Copyright for this article is retained by the author(s), with publication rights granted to the Armanshahr Architecture & Urban Development Journal. This is an open- access article distributed under the terms and conditions of the Creative Commons Attribution License.</p> <p>http://creativecommons.org/licenses/by/4.0/</p>	