

بررسی نقش عوامل اجتماعی و کالبدی بر احساس امنیت شهروندان در شهر رشت

تاریخ دریافت: ۹۳/۰۳/۱۰

تاریخ پذیرش نهایی: ۹۴/۰۳/۲۰

نورالدین عظیمی* - نجمه گرمی** - فاطمه عطابخش***

چکیده

امنیت شهری یکی از مهم‌ترین عوامل تأثیرگذار در کیفیت زندگی شهروندان محسوب می‌شود. حضور مردم در فضاهای عمومی شهری به میزان احساس امنیت آن‌ها از این فضاها بستگی دارد و فقدان امنیت یا ترس از بزه و یا مورد تعرض قرار گرفتن در برابر رفتارهای غیرمدنی و خشن موجب ترس و تحدید حضور افراد در عرصه‌های عمومی شهر می‌شود. این مقاله به بررسی نقش عوامل اجتماعی و کالبدی مؤثر بر احساس امنیت در شهر رشت می‌پردازد. با توجه به اینکه امنیت و علل ناامنی شاخص‌های مهم مرتبط با کیفیت زندگی ساکنان در مجتمع‌های زیستی محسوب می‌شوند، شناسایی عوامل مرتبط با امنیت شهری، طراحان و سیاستگذاران را در برنامه‌ریزی و اصلاح کیفیت زندگی شهروندان کمک می‌کند. روش کلی تحقیق به‌کار رفته در این مطالعه توصیفی-تحلیلی است و داده‌های مورد استفاده در آن از طریق بررسی میدانی و تکمیل پرسشنامه از ساکنان شش محله شهری در رشت به‌دست آمده است. برای تحلیل داده‌ها از آزمون‌های آماری ناپارامتری ویلکاکسون و واریانس یک طرفه آنووا جهت مقایسه احساس امنیت در بین محله‌ها استفاده شده است. همچنین برای شناسایی عوامل مؤثر بر میزان امنیت شهری از تحلیل رگرسیون OLS بهره گرفته شده است. یافته‌های مهم این تحقیق نشان می‌دهد که میزان احساس امنیت برای شهروندان بر حسب موقعیت زمانی شب و روز، جنسیت افراد و محله‌های مختلف شهر دارای تفاوت معنی‌داری است. همچنین نتایج تحلیل رگرسیون بیانگر آن است که از میان متغیرهای انتخاب شده، امن بودن محله برای کودکان، کیفیت معابر، میزان روشنایی و وجود ساختمان‌های فرسوده و متروکه مهم‌ترین عوامل پیش‌بینی‌کننده میزان احساس امنیت شهروندان محسوب می‌شوند.

واژگان کلیدی: احساس امنیت شهروندان، محله‌های شهری، عوامل اجتماعی و کالبدی، رشت.

* دانشیار گروه شهرسازی، دانشکده معماری و هنر، دانشگاه گیلان، گیلان، ایران (نویسنده مسئول).

Email: azimi@guilan.ac.ir

** کارشناسی ارشد برنامه‌ریزی منطقه‌ای، دانشکده معماری و هنر، دانشگاه گیلان، گیلان، ایران.
*** کارشناسی ارشد برنامه‌ریزی منطقه‌ای، دانشکده معماری و هنر، دانشگاه گیلان، گیلان، ایران.

مقدمه

امنیت یا به عبارت دقیق‌تر فقدان آن، به‌طور فزاینده‌ای به‌عنوان یکی از مشکلات اساسی اجتماعی شناخته می‌شود. بسیاری از سیاست‌مداران و محققین در بخش خدمات عمومی معتقدند که رشد ناامنی و اثرات تخریبی آن در بافت اجتماعی در میان نگرانی‌های عمده سیاست‌های عمومی قرار دارد (Innes & Jones, 2006). ناامنی، نشاط و سلامتی را در زندگی روزمره مختل می‌کند و با ایجاد مانع بر سر راه رشد فرهنگی و مشارکت عمومی، هزینه‌های زیادی را بر جامعه تحمیل می‌نماید. با ایجاد اجتماعات امن می‌توان آن‌ها را به ساخت محله‌های مطمئن و توانمند برای زندگی و رفاه ساکنان خود قادر نمود (Blunkett, 2004).

متعاقب افزایش جمعیت در مناطق شهری، میزان جرائم شهری نیز افزوده شده است. به همین خاطر مطالعه موضوع امنیت، بررسی علل و عوامل آن و ارائه راهکارهای پیشگیرانه و تقویت امنیت در شهرها یکی از موضوعات مطالعات شهری شده است. فضای شهری مناسب تا حد زیادی بر تأمین امنیت کمک نموده و آسیب‌پذیری‌ها و معضلات اجتماعی را کاهش می‌دهد. اصولاً باتوجه به تفاوت کیفیت فضاهای شهری در محله‌های مختلف، میزان ناامنی و یا احساس امنیت شهروندان نیز متفاوت است. به همین خاطر برخی از محله‌های شهری نسبت به محله‌های دیگر امن‌تر و برخی ناامن‌تر هستند. از طرف دیگر کیفیت واحدهای فیزیکی محله‌ها تحت تأثیر رفتارهای اجتماعی بوده و از این رو هر محله‌ای مشخصاتی جدا از سایر محله‌های شهری دارد (Shakouei, 1990, p. 49).

به‌منظور شناخت بهتر محیط شهری و شناسایی عوامل دخیل در کیفیت زندگی شهر، مقاله حاضر احساس امنیت شهروندان را در محله‌های مسکونی مختلف شهر رشت مورد بررسی قرار داده است. برای این منظور، شش محله مسکونی که به نوعی در برگزیده طیف‌های مختلف اجتماعی - اقتصادی ساکن شهر هستند، انتخاب شدند. محله‌های انتخابی شامل گل‌سار، فرهنگیان، ساغری‌سازان، رشتیان، دیانتی و حمیدیان هستند که دو به دو و به ترتیب نمونه‌هایی از بافت‌های اجتماعی بالنسبه بالا، متوسط و پایین شهر رشت هستند.

سؤالات مشخصی که این مقاله دنبال می‌کند عبارتند از این‌که: (۱) آیا احساس امنیت شهروندان در طول روز و شب و بر حسب جنسیت در سطح شهر تفاوت دارد؟ (۲) آیا میزان احساس امنیت در بین محله‌های مختلف شهر دارای تفاوت معنی‌داری است؟ (۳) عوامل مهم اجتماعی و کالبدی پیش‌بینی‌کننده احساس امنیت در محله‌های شهر رشت چیست؟ پاسخ به سؤالات بالا آگاهی ما در مورد وضعیت احساس امنیت شهری را افزایش می‌دهد و بر همین اساس می‌توان نسبت به ارتقاء سطح امنیت در شهرها تصمیمات آگاهانه‌تری گرفت.

۱. پیشینه تحقیق

امنیت شهری دارای نقشی مهم در سلامت توسعه و فرآیند شهرنشینی در همه کشورها است (Li et al., 2012). باتوجه به مشکلات و حوادث زیادی که در حوزه امنیت شهری به‌ویژه در شهرهای بزرگ اتفاق می‌افتد، مطالعات زیادی در ارتباط با احساس ناامنی و ترس از جرم انجام گرفته است (Austin et al., 2002). بسیاری از این مطالعات در این زمینه تلاش کرده‌اند تا خصوصیات کسانی که نگران امنیت خود هستند و یا شرایطی که ممکن است منجر به ترس شهروندان از جرم شود را مشخص کنند. مطالعات قبلی در رابطه با عوامل مؤثر بر احساس ناامنی، سه دسته از عوامل جمعیتی - دموگرافی، تجربه قربانی بودن و شرایط شهری و محله‌ای را شناسایی نموده‌اند.

از این میان متغیرهای جمعیتی، جنسیت و موقعیت اجتماعی - اقتصادی جزو عوامل مؤثر در احساس امنیت شهروندان تشخیص داده شده‌اند. مطالعات انجام گرفته حاکی از آن است که عموماً تجربه ترس و احساس ناامنی در بین زنان به خصوص در شب هنگام بیشتر از مردان است (Perkins & Taylor, 1996). بخشی از احساس ناامنی در هر دو جنس ممکن است نوع‌دوستانه ولی مورد توجه آن‌ها متفاوت باشد به‌طوری که احساس ناامنی مردان ممکن است ناشی از نگرانی آنها در مورد امنیت زنان و نگرانی زنان بیشتر در مورد امنیت کودکان باشد (Gilchrist et al., 1998).

سن، یکی دیگر از عوامل جمعیتی مرتبط با احساس ناامنی است. هرچند که میزان واقعی قربانیان جرائم در بین سالمندان، کمتر از گروه‌های سنی جوان است (Janson & Ryder, 1983)، ولی افراد سالخورده میزان بیشتری از احساس ناامنی را از خود بروز می‌دهند (Baba & Austin, 1989). بخشی از این احساس ناامنی به‌وسیله افراد سالخورده ممکن است ناشی از انزوای اجتماعی آن‌ها باشد (Sundeen & Matthieu, 1976).

از لحاظ وضعیت اجتماعی - اقتصادی، رابطه همبستگی مستقیمی بین آموزش و افزایش احساس امنیت وجود دارد (Austin et al., 1994). برخی تحقیقات دیگر در این زمینه نشان می‌دهند که وضعیت اجتماعی بالاتر با سطح پایین‌تری از ترس از جرم و احساس ناامنی همراه بوده است (Lee, 1981; Toseland, 1982). در مقابل، برخی دیگر از مطالعات در تحلیل‌های چند متغیره خود رابطه مهمی بین سطح درآمد، تحصیلات و شغل سرپرستان خانوار و احساس خطر از محله نیافتند (Baba & Austin's, 1989).

علاوه بر خصوصیات جمعیتی، ترس از قربانی بودن می‌تواند در احساس ناامنی افراد از امنیت شهری تأثیر بگذارد. گارفالو

در بررسی‌های خود دریافت که بین ترس و احتمال قربانی بودن رابطه وجود دارد (Garfalo, 1979). وی می‌گوید کسانی که قبلاً قربانی جرائم شهری بوده‌اند، بیشتر از کسانی که قربانی نبوده‌اند احساس ناامنی می‌کنند. تحقیقات دیگر در این زمینه همچنین نشان می‌دهد که قربانی جرم شهری بودن به مقدار زیادی در احساس خطرناک بودن محله نقش دارد (Perkins & Taylor, 1996). شرایط اجتماعی و فیزیکی محله‌های شهری با اثرات رفتاری و احساسی ساکنان محله‌ها نیز در ارتباط گذاشته شده است. به‌عنوان مثال، کیفیت مسکن و محله، عامل پیش‌بینی‌کننده سلامت روانی افراد تشخیص داده شده است (Lawton, 1997). برخی از مطالعات بیانگر آن است نوجوانانی که در بدترین محلات شهرهای بزرگ زندگی می‌کنند، در معرض مشکلات شخصی زیاد از قبیل ترک مدرسه قرار دارند (Crane, 1991). یافته‌های دیگر در این زمینه نشان می‌دهد که بین شرایط محله و احساس امنیت ساکنان خصوصاً در محلات ناهمگون رابطه وجود دارد (Rountree & Land, 1996). از دیدگاه برخی محققین، احساس ناامنی و ترس ممکن است ناشی از سطح پایین کنترل اجتماعی یا باور ساکنان به سطح در حال افت کنترل اجتماعی باشد (Ross & Mirowsky, 1999; Skogan, 1990). شرایط نامناسب محله‌ای مانند ساختمان‌های در حال فرسودگی، وجود زباله و جوانان بدون کنترل به‌طور مرتب در مدل‌های احساس امنیت مورد استفاده قرار گرفته‌اند. مطالعات متعدد نشان می‌دهد که چنین شرایطی بر ترس افراد از جرم و سطح احساس خطر تأثیر دارد (Boorah & Carcach, 1997; LaGrange et al., 1992). بررسی‌های پرکینز و تیلور در همین رابطه نشان داد که فرسودگی املاک غیرمسکونی در مقایسه با املاک مسکونی نقش بارزتری در ترس از جرم ایفا می‌کنند (Perkins & Taylor, 1996)، و خشونت در محله‌ها بر روی مالکان خانه تأثیر بیشتری در مقایسه با افراد مستأجر دارد (Taub et al., 1981). در همین رابطه از نظر مارشال بین ترس، رضایت از محله مسکونی و کیفیت زندگی رابطه وجود دارد (Marshall, 1991). وجود خشونت و دیگر علائم افت محله‌ای ممکن است منجر به این شود که ساکنان اعتقاد داشته باشند سطح کنترل اجتماعی در محله پایین آمده و سبب نگرانی و ترس در میان آن‌ها شود (Skogan, 1990, p. 3). از دیدگاه شرایط محیطی وضعیت کیفی مسکن نیز می‌تواند در احساس امنیت ساکنان تأثیر داشته باشد (Austin et al, 2002).

از دیگر شرایط محیطی که در احساس امنیت شهری تأثیر دارند، می‌توان به وضعیت روشنایی، کیفیت معابر، فشردگی بافت و سرزندگی محله‌ها اشاره کرد. وجود روشنایی کافی در سطح شهر برای افزایش ایمنی در سطح خیابان‌ها به ویژه در مراکز پر رفت‌وآمد، راهنمایی جهت‌ها در تقاطع‌ها و تشخیص هویت و موقعیت محل مهم است. تاریکی، کم‌نوری و یا توزیع نامناسب سیستم روشنایی ممکن است منجر به آلودگی رفتاری و جرم‌خیزی شود. برای مثال، خیلی از فضاها از جمله بوستان‌ها و پارک‌های شهری با آغاز تاریکی کارآیی خود را از دست می‌دهند و در واقع به فضایی بی‌دفاع در شهر تبدیل می‌شوند (Gharaei et al., 2010).

کیفیت شبکه معابر در ارتقاء امنیت فیزیکی و روانی فضا نیز نقش اساسی دارد. وضوح مسیر در روز و شب، حذف موانع فیزیکی و کاربرهای مزاحم در طول مسیر پیاده‌روها، طراحی مناسب در سطح پیاده‌روها و استفاده از کف‌پوش سالم باعث می‌شود تا عابران پیاده با امنیت بیشتر از این فضاها استفاده نمایند (Poodratchi, 1997, p. 25). در بافت‌های فشرده‌ای که دارای تداخل کاربری بوده و در برگیرنده جمعیت زیاد با فرهنگ‌ها و رفتارهای متفاوت اجتماعی باشد، زمینه بسیار مساعدی برای ارتکاب جرم و ناهنجاری اجتماعی وجود دارد. در مقابل، اگر کاربری‌ها هم‌سنخ و براساس فرم و عملکرد متناسب باشند، بر میزان امنیت محیط افزوده می‌شود (Adabi & Azimi, 2011). در همین زمینه برخی از محققین شهری معتقدند محله‌هایی که دارای فعالیت‌ها و کاربری‌های متنوع نسبت به آن‌هایی که فقط تک- کاربری هستند از جذابیت و امنیت عمومی بیشتری برخوردارند؛ زیرا نواحی چند کارکردی در زمان‌های مختلف و برای اهداف متفاوت شهروندان را به خود جلب می‌کنند و بدین وسیله نظارت غیررسمی برای عرصه‌های عمومی فراهم می‌نمایند (Jacobs, 2006, p. 18; Tibaldz, 2004, p. 54).

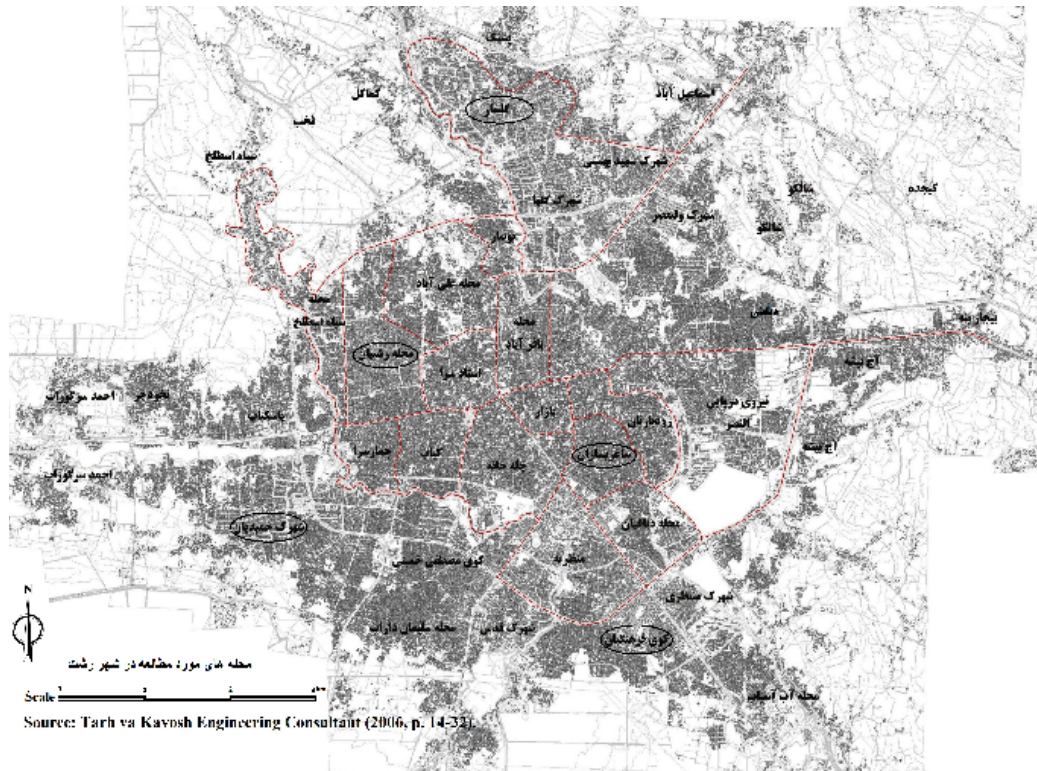
فرضیه پژوهش حاضر عوامل مؤثر بر احساس امنیت در محله‌های مختلف شهر رشت را عمدتاً تحت تأثیر خصوصیات اجتماعی و کالبدی آنها می‌داند. بر این اساس عوامل احتمالی مؤثر در احساس امنیت شهری بر مبنای دو دسته از متغیرهای اجتماعی و کالبدی مورد آزمون قرار می‌گیرند.

۲. داده‌ها و روش تحقیق

داده‌های مورد استفاده در این تحقیق، در سال ۱۳۹۳ از طریق تکمیل ۲۱۰ پرسشنامه به‌صورت مصاحبه حضوری در داخل شهر رشت به‌دست آمده است. برای انجام این مطالعه شش محله مختلف در سطح شهر انتخاب شدند و تلاش شد که محله‌های انتخابی در برگیرنده گروه‌های مختلف اجتماعی- اقتصادی شهر باشند. برای این منظور از هر طیف اجتماعی- اقتصادی دو محله انتخاب شدند. هدف این بود که مناطق انتخابی بتوانند به‌نوعی نماینده اکثریت محله‌های شهر باشند. تعیین تعداد نمونه‌ها براساس تعداد قطعات شمارش شده در داخل بلوک‌های منتخب محله‌های مورد مطالعه انجام گرفت. با توجه به اینکه مجموع قطعات بلوک‌های مسکونی منتخب مورد مطالعه، به بالغ بر ۴۵۰ قطعه رسید،

براساس فرمول کوکران و براساس ضریب اطمینان استاندارد یعنی ۹۵ درصد، تعداد ۲۰۷ نمونه مورد نیاز بود. بر همین اساس ۲۱۰ خانوار به عنوان جمعیت نمونه مورد پرسشگری قرار گرفتند. این تعداد نمونه بر تعداد محله‌ها تقسیم شد که به‌طور متوسط برای هر محله ۳۵ قطعه را شامل شد. با توجه به این‌که تعداد محله‌ها از هر طیف اجتماعی-اقتصادی، دو مورد بودند، در مجموع از هر کدام تعداد ۷۰ پرسشنامه تکمیل شد. برای انتخاب نمونه‌ها از شیوه نمونه‌گیری تصادفی سیستماتیک استفاده شده است. شکل ۱ موقعیت محله‌های انتخاب شده را در رشت نشان می‌دهد.

شکل ۱: موقعیت محله‌های مورد مطالعه در شهر رشت



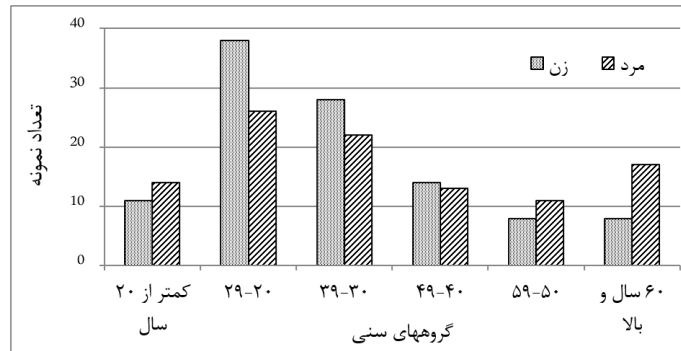
(Master Plan of Rasht, 2006, 14-32)

در این مطالعه، دو متغیر وابسته مورد آزمون قرار گرفت. متغیر اول مربوط به احساس امنیت شهروندان در هنگام روز و دیگری احساس امنیت در هنگام شب است. پاسخ‌ها با استفاده از مقیاس لیکرت^۱ در گزینه‌های کاملاً موافقم، موافقم، نظری ندارم، مخالفم و کاملاً مخالفم طراحی شد. پس از طراحی پرسشنامه برای اطمینان از درستی سؤالات، میزان آلفای کرونباخ آن محاسبه گردید که پایایی آن با عدد حاصله ۰/۷۸ مورد تأیید قرار گرفت. متغیرهای مستقل مورد مطالعه، مجموعه‌ای از متغیرهای دموگرافیک (مثل جنسیت، سن، میزان تحصیلات)، متغیرهای کالبدی (نظیر روشنایی، کیفیت معابر، وجود خانه‌های متروکه) و متغیرهای اجتماعی همانند سابقه سکونت، ایمن بودن محله برای کودکان، سکونت بستگان و خویشاوندان در محله، و حضور پلیس بودند. تحلیل یافته‌ها در دو بخش انجام گرفته است. ابتدا از تحلیل ناپارامتری تی ویلکاکسون^۲ و آزمون یکطرفه آنووا^۳ جهت مقایسه میزان احساس امنیت بر حسب جنسیت و در بین محله‌ها استفاده شده است. سپس از تحلیل رگرسیون (OLS)^۴ برای بررسی نقش عوامل مؤثر در میزان احساس امنیت در محله‌های مورد مطالعه، بهره گرفته شده است.

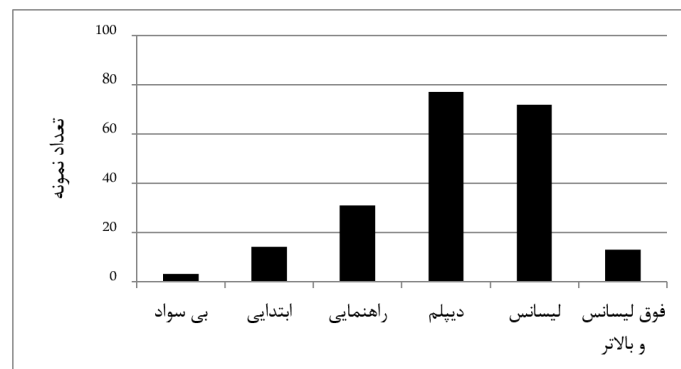
۳. مشخصات جامعه نمونه

خصوصیات جمعیتی جامعه نمونه در محله‌های مورد مطالعه در نمودارهای ۱ تا ۲ نشان داده شده است. از میان ۲۱۰ پاسخگو، ۵۱ درصد زن و ۴۹ درصد مرد بودند. از نظر ترکیب سنی ۱۱/۹٪ پاسخگوها کمتر از ۲۰ سال، ۳۰/۵ درصد بین ۲۰ و ۲۹ سال، ۲۳/۸ درصد بین ۳۰ و ۳۹ سال، ۱۲/۹ درصد بین ۴۰ و ۴۹ سال، ۹ درصد بین ۵۰ و ۵۹ سال و نهایتاً ۱۱/۹ درصد ۶۰ سال و به بالا بودند (شکل ۲). از لحاظ سطح سواد جمعیت نمونه در مجموع حدود ۶۰ درصد دیپلم و پایین‌تر و ۴۰ درصد لیسانس و بالاتر بودند (شکل ۳).

شکل ۲: ترکیب جنسی و سنی جامعه نمونه



شکل ۳: سطح تحصیلات افراد جامعه نمونه



۴. نتایج تحقیق

۴-۱- احساس امنیت در روز و شب

به منظور پاسخ به سؤال اول تحقیق مبنی بر وجود تفاوت بین احساس امنیت در روز و شب در بین محله‌ها از آزمون ناپارامتری تی ویلکاکسون استفاده شد. با استفاده از این آزمون میزان معنی‌داری احساس امنیت در بین مشاهدات برای دو موقعیت روز و شب مورد سنجش قرار گرفت (جدول ۱).

جدول ۱: نتایج آزمون ویلکاکسون برای احساس امنیت در روز و شب

آمار توصیفی				
حد اکثر	حداقل	انحراف معیار	میانگین	فراوانی
۵	۱	۱/۰۷۷	۳/۵	۲۱۰
۵	۱	۱/۲۷۷	۲/۹۱	۲۱۰

آزمون ویلکاکسون				
مجموع رتبه‌ها	میانگین رتبه	فراوانی	رتبه‌های منفی	احساس امنیت در شب
۵۱۹۸/۵	۵۴/۱۵	۹۶a	رتبه‌های منفی	احساس امنیت در شب
۵۷۹/۵	۵۲/۶۸	۱۱b	رتبه‌های مثبت	احساس امنیت در روز
		۱۰۳c	رتبه‌های برابر	
		۲۱۰	کل	
احساس امنیت در شب > احساس امنیت در روز a.				
احساس امنیت در شب < احساس امنیت در روز b.				
احساس امنیت در شب = احساس امنیت در روز c.				

تست آماری b	
احساس امنیت در شب - احساس امنیت در روز	
Z	-۷/۴۴۳ a
مقدار معنی داری (۲-tailed)	۰,۰۰۰
بر اساس رتبه های مثبت a.	
تست ویلکاکسون رتبه b.	

بر اساس این آزمون، میانگین نمره احساس امنیت برای روز ۳/۵ و برای شب ۲/۹ محاسبه شد. در ۹۶ مورد از مشاهدات میزان احساس امنیت در شب هنگام کمتر از روز، در ۱۱ مورد بیشتر و در ۱۰۳ مورد برابر هم بوده است. نتیجه این آزمون نشان دهنده آن است که میزان احساس امنیت شهروندان در محله های شهر رشت بین شب و روز تفاوت معنی داری دارند. آزمون ویلکاکسون برای ارزیابی احساس امنیت در روز و شب برای شش محله مورد مطالعه به طور جداگانه نیز مورد محاسبه قرار گرفت. نتیجه آزمون نشان داد که میزان احساس امنیت در همه محله ها برای شب و روز دارای تفاوت معنی دار است (جدول ۲).

جدول ۲: آزمون ویلکاکسون برای مقایسه احساس امنیت در روز و شب در ۶ محله شهر رشت

نام محله	Z	سطح معنی داری (2-tailed)
دیانتی	-۳,۰۸۹	۰/۰۲۲
فرهنگیان	-۳,۶۶۶	۰/۰۰۰
گلسار	-۲,۵۸۸	۰/۰۱۰
حمیدیان	-۳,۳۳۷	۰/۰۰۱
رشتیان	-۳,۷۰۴	۰/۰۰۰
ساغریسازان	-۲,۴۹۷	۰/۰۱۳

دلیل تفاوت امنیت در شب و روز را می توان احتمالاً با عامل نظارت یا کنترل اجتماعی در رابطه دانست. همانند شهرهای بزرگ دیگر و به خصوص به دلیل تراکم بالای جمعیت در رشت، حضور بیشتر مردم در فضاهای عمومی شهر در طول فعالیت های روزانه و کاهش این حضور و فعالیت ها در فضاهای عمومی در طول شب، سبب تفاوت معنی دار احساس امنیت در بین شهروندان در موقعیت های زمانی روز و شب است.

۲-۴- احساس امنیت در بین زنان و مردان

بررسی وضعیت احساس امنیت شهروندان در بین زنان و مردان بخش دیگر سؤال اول تحقیق بود که برای پاسخ به آن و به دلیل وجود دو متغیر وابسته و یک متغیر مستقل با دو گزینه از آزمون واریانس یک طرفه آنوا استفاده شد (جدول ۳).

جدول ۳: نتیجه آزمون واریانس یک طرفه آنوا برای مقایسه احساس امنیت شهری در بین زنان و مردان

Sig.	F	میانگین مربع	df	جمع مربعات		
۰/۶۵۵	۰/۲۰۰	۰/۲۳۳	۱	۲۳۳.	بین گروه ها	احساس امنیت در روز
		۱/۱۶۵	۲۰۸	۲۴۲/۲۶۷	داخل گروه ها	
			۲۰۹	۲۴۲/۵۰۰	جمع	
۰/۰۲۵	۵/۰۷۶	۷/۴۹۲	۱	۷/۴۹۲	بین گروه ها	احساس امنیت در شب
		۱/۴۷۶	۲۰۸	۳۰۶/۹۶۵	داخل گروه ها	
			۲۰۹	۳۱۴/۴۵۷	جمع	

نتایج آزمون آنوا نشان می دهد که میزان احساس امنیت برای مردان و زنان در سطح شهر رشت برای هنگام روز تفاوت چندانی با هم ندارد، ولی این قضیه برای شب هنگام متفاوت است. احساس امنیت در محدوده مورد مطالعه برای مردان و زنان در شب متفاوت است. این قضیه را نیز می توان احتمالاً با بحث نظارت اجتماعی در رابطه دانست، چرا که نظارت اجتماعی بیشتر در طول روز احساس امنیت را در فضاهای عمومی برای همه افراد فراهم می کند و به همین خاطر امنیت محله ای برای همه مردم چه زن و چه مرد تأمین و به طور یکسان احساس می شود. در مقابل در شب به دلیل حضور کمتر

مردم در فضاهای شهری و به‌خاطر آسیب‌پذیری بیشتر و توان دفاع شخصی کمتر، احساس امنیت برای زنان در مقایسه با مردان پایین‌تر است که در جهت تأیید یافته‌های پیشین در این زمینه می‌باشد.

۳-۴ - احساس امنیت در محله‌های مختلف

سؤال دوم تحقیق در ارتباط با تفاوت احساس امنیت در قسمت‌های مختلف شهر بود. هدف سؤال این بود که احساس امنیت در محله‌های مختلف در هنگام روز و شب تا چه اندازه شبیه هم یا از هم متفاوت هستند و یا اینکه احساس امنیت در کدام محله‌ها کمتر و یا در کدام‌ها بیشتر است. برای پاسخ به این سؤال نیز از آزمون واریانس یک طرفه آنووا استفاده شد که از طریق محاسبه تفاوت میانگین هر محله با بقیه، وضعیت محله‌ها نسبت به هم سنجیده شدند (جدول ۴).

جدول ۴: مقایسه میانگین چند متغیره تحلیل واریانس احساس امنیت در محله‌های شهری رشت

احساس امنیت در شب			احساس امنیت در روز			نام محله (J)	نام محله (I)
سطح معنی داری (sig)	انحراف استاندارد	تفاوت میانگین (I-J)	سطح معنی داری (sig)	انحراف استاندارد	تفاوت میانگین (I-J)		
۰/۷۹۸ ۰/۹۲۳ ۰/۰۲۲ ۰/۰۱۴ ۰/۰۰۰	۰/۲۶۶ ۰/۲۸۶ ۰/۲۶۶ ۰/۲۸۶ ۰/۲۷۵	-۰/۳۳۹ -۰/۲۸۱ -۰/۸۳۹* -۰/۹۴۸* -۱/۳۷۱*	۱/۰۰۰ ۰/۹۳۲ ۰/۰۷۲ ۰/۰۰۴ ۰/۰۰۰	۰/۲۲۸ ۰/۲۴۵ ۰/۲۲۸ ۰/۲۴۵ ۰/۲۳۶	-۰/۰۵۰ -۰/۲۳۳ -۰/۶۲۵ -۰/۹۰۰* -۱/۲۵۷*	ساغری سازان حمیدیان گلزار رشتیان فرهنگیان	دیانتی
۰/۷۹۸ ۱/۰۰۰ ۰/۳۷۸ ۰/۲۴۶ ۰/۰۰۲	۰/۲۶۶ ۰/۲۷۸ ۰/۲۵۷ ۰/۲۷۸ ۰/۲۶۶	۰/۳۳۹ -۰/۰۵۸ -۰/۵۰۰ -۰/۶۰۸ -۱/۰۳۲*	۱/۰۰۰ ۰/۹۷۲ ۰/۰۹۹ ۰/۰۰۶ ۰/۰۰۰	۰/۲۲۸ ۰/۲۳۸ ۰/۲۲۰ ۰/۲۳۸ ۰/۲۲۸	۰/۰۵۰ -۰/۱۸۳ -۰/۵۷۵ -۰/۸۵۰* -۱/۲۰۷*	دیانتی حمیدیان گلزار رشتیان فرهنگیان	ساغری سازان
۰/۹۲۳ ۱/۰۰۰ ۰/۳۴۰ ۰/۲۲۱ ۰/۰۰۲	۰/۲۸۶ ۰/۲۷۸ ۰/۲۷۸ ۰/۲۹۷ ۰/۲۸۶	۰/۲۸۱* ۰/۰۵۸ ۰/۵۵۸ -۰/۶۶۷ -۱/۰۹۰*	۰/۹۳۲ ۰/۹۷۲ ۰/۵۶۹ ۰/۰۹۷ ۰/۰۰۱	۰/۲۴۵ ۰/۲۳۸ ۰/۲۳۸ ۰/۲۵۴ ۰/۲۴۵	۰/۲۳۳ ۰/۱۸۳ -۰/۳۹۲ -۰/۶۶۷ ۱/۰۲۴	دیانتی ساغری سازان گلزار رشتیان فرهنگیان	حمیدیان
۰/۰۲۲ ۰/۳۷۸ ۰/۳۴۰ ۰/۹۹۹ ۰/۳۴۶	۰/۲۶۶ ۰/۲۵۷ ۰/۲۷۸ ۰/۲۷۸ ۰/۲۶۶	۰/۸۳۹* ۰/۵۰۰ ۰/۵۵۸ -۰/۱۰۸ -۰/۵۳۲	۰/۰۷۲ ۰/۰۹۹ ۰/۵۶۹ ۰/۸۵۷ ۰/۰۶۶	۰/۲۲۸ ۰/۲۲۰ ۰/۲۳۸ ۰/۲۳۸ ۰/۲۲۸	۰/۶۲۵ ۰/۵۷۵ ۰/۳۹۲ -۰/۲۷۵ -۰/۶۳۲	دیانتی ساغری سازان حمیدیان رشتیان فرهنگیان	گلزار
۰/۰۱۴ ۰/۲۴۶ ۰/۲۲۱ ۰/۹۹۹ ۰/۶۷۶	۰/۲۸۶ ۰/۲۷۸ ۰/۲۹۷ ۰/۲۷۸ ۰/۲۸۶	۰/۹۴۸* ۰/۶۰۸ -۰/۶۶۷ ۰/۱۰۸ -۰/۴۲۴	۰/۰۰۴ ۰/۰۰۶ ۰/۰۹۷ ۰/۸۵۷ ۰/۶۹۲	۰/۲۴۵ ۰/۲۳۸ ۰/۲۵۴ ۰/۲۳۸ ۰/۲۴۵	۰/۹۰۰* ۰/۸۵۰* ۰/۶۶۷ ۰/۲۷۵ -۰/۳۵۷	دیانتی ساغری سازان حمیدیان گلزار فرهنگیان	رشتیان
۰/۰۰۰ ۰/۰۰۲ ۰/۰۰۲ ۰/۳۴۶ ۰/۶۷۶	۰/۲۷۵ ۰/۲۶۶ ۰/۲۸۶ ۰/۲۶۶ ۰/۲۸۶	۱/۳۷۱* ۱/۰۳۲* ۱/۰۹۰* ۰/۵۳۲ ۰/۴۲۴	۰/۰۰۰ ۰/۰۰۰ ۰/۰۰۱ ۰/۰۶۶ ۰/۶۹۲	۰/۲۳۶ ۰/۲۲۸ ۰/۲۴۵ ۰/۲۲۸ ۰/۲۴۵	۱/۲۵۷* ۱/۲۰۷* ۱/۰۲۴* ۰/۶۳۲ ۰/۳۵۷	دیانتی ساغری سازان حمیدیان گلزار رشتیان	فرهنگیان

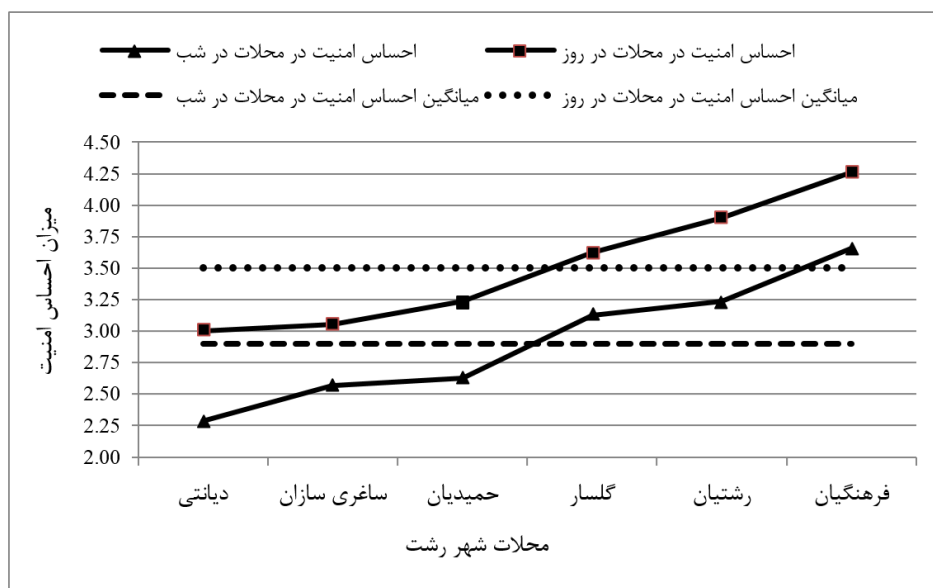
در جدول بالا ستون یک (I) احساس امنیت در هر محله با پنج محله دیگر در ستون دو (J) مقایسه شده است. سه ستون بعدی به ترتیب تفاوت میانگین، انحراف استاندارد و معنی‌دار بودن این مقایسه را برای روز و سه ستون بعدی همین

موضوع را برای شب نشان می‌دهند. به عنوان مثال، احساس امنیت در محله دیانتی برای روز با محله‌های ساغری‌سازان، حمیدیان و گلزار تفاوتی ندارد ولی با دو محله رشتیان و فرهنگیان متفاوت است. از طرف دیگر، برای شب، احساس امنیت در این محله با دو محله ساغری‌سازان و حمیدیان تفاوتی ندارد ولی با گلزار، رشتیان و فرهنگیان متفاوت است. معنی دار بودن تفاوت با علامت ستاره در کنار اعداد مشخص شده است.

در جدول ۴ همچنین میزان تفاوت احساس امنیت و جهت آن با محله‌های دیگر در ستون تفاوت میانگین (I-J) مشخص شده است. اگر علامت عددی در این ستون منفی باشد، به معنی آن است که میزان احساس امنیت در این محله نسبت به محله مورد مقایسه پایین‌تر و اگر مثبت باشد، بالاتر است. برای نمونه با توجه به اینکه علامت همه عددها در ستون تفاوت میانگین برای محله دیانتی در مقایسه با پنج محله دیگر منفی است به این معناست که میزان احساس امنیت در این محله در مقایسه با بقیه محله‌ها هم برای روز و هم برای شب کمتر است. در مقابل، این مقایسه برای محله ساغری‌سازان برای روز نشان می‌دهد که احساس امنیت در این محله در مقایسه با محله دیانتی بیشتر ولی از بقیه محله‌ها کمتر است ولی احساس امنیت در شب در محله ساغری‌سازان نسبت به دو محله دیانتی و حمیدیان بیشتر و از بقیه محله‌ها کمتر بوده است.

محاسبه میانگین احساس امنیت، تفاوت آن را در روز و شب و در بین محله‌ها به خوبی روشن می‌کند (شکل ۴). این نمودار بیانگر آن است که در مجموع احساس امنیت در محله‌های شهر رشت در طول روز با میانگین ۳/۵ (از ۵) بالاتر از شب (با عدد ۲/۹) است. دوم اینکه احساس امنیت بین محله‌های مورد مطالعه دارای تفاوت معنی‌دار با همدیگر هستند.

شکل ۴: تفاوت میزان احساس امنیت در محله‌های شهر رشت



در شکل ۴ میزان احساس امنیت در محل‌ها بر حسب میانگین مرتب شده‌اند. کمترین احساس امنیت در روز در محله دیانتی با شاخص میانگین ۳ و در شب با ۲/۲۹ میانگین است. در حالی که بیشترین میزان احساس امنیت در محله فرهنگیان با میانگین ۴/۲۶ برای موقع روز و ۳/۶۶ برای زمان شب است. در بین محله‌های مطالعه شده کلاً سه محله گلزار، رشتیان و فرهنگیان بالاتر از میانگین شهر و وضعیت بهتری دارند. از طرف دیگر، سه محله دیانتی، ساغری‌سازان و حمیدیان با میانگین احساس امنیت ۲/۲۹، ۲/۵۷ و ۲/۶۳ نسبت به سه محله دیگر و میانگین شهر از وضعیت امنیت شهری پایین‌تری برخوردارند.

تفاوت معنی‌دار میزان احساس امنیت در محله‌های مختلف شهر رشت را می‌توان در رابطه با تفاوت شرایط محله‌ای و کیفیت زندگی آنها تحلیل نمود. شاید بتوان گفت که با توجه به وضعیت اجتماعی اقتصادی و کیفیت زندگی نسبی بالا در محله گلزار و تا حدودی در فرهنگیان و سطح متوسط زندگی در محله رشتیان در مقایسه با محله‌های دیگر، احساس امنیت محله‌ای بیشتری دارند. هر چند که انتظار این بود که میزان احساس امنیت در محله گلزار بالاتر از بقیه باشد، شاید افزایش تراکم ساخت و سازها در سال‌های اخیر در این محله سبب افت نسبی احساس امنیت برای ساکنین آن شده است. از طرف دیگر می‌توان شرایط نامناسب‌تر محله‌ای و کیفیت نسبی پایین‌تر زندگی در محله‌های حمیدیان و دیانتی (به خاطر بافت غالب حاشیه‌نشین آن‌ها) و محله ساغری‌سازان (بخاطر بافت فرسوده) را با احساس امنیت پایین‌تر

در این محله‌ها تحلیل کرد.

۴-۴- عوامل مؤثر در احساس امنیت شهری

در این پژوهش نقش مجموعه‌ای از متغیرهای انتخابی اجتماعی و کالبدی در احساس امنیت شهری مورد مطالعه قرار گرفت. تأثیر متغیرهایی چون سن، میزان تحصیلات، سابقه اقامت در محله، سکونت بستگان و خویشاوندان، امن بودن محله برای فرزندان، شلوغی مسیر رفت و آمد در معابر، حضور پلیس، میزان روشنایی، کیفیت معابر و وجود ساختمان‌های فرسوده در احساس امنیت محله‌ها بررسی شدند. برای این منظور از رگرسیون معمولی حداقل مربعات (OLS) استفاده شد (جدول ۴).

نتایج رگرسیون برای احساس امنیت شهری در رشت بیانگر آن است که مدل به کار رفته برای تحلیل داده‌ها معنی‌دار است. نتایج مدل نشان می‌دهد که در مجموع سه متغیر از ۹ متغیر انتخابی با احساس امنیت در روز (شامل امن بودن محله برای فرزندان، کیفیت معابر و وجود ساختمان‌های فرسوده) و چهار متغیر (امن بودن محله برای فرزندان، کیفیت معابر، وجود ساختمان‌های فرسوده و میزان روشنایی معابر) با احساس امنیت در شب رابطه معنی‌دار دارند. بنابراین متغیرهای فوق عوامل پیش‌بینی احساس امنیت در محدوده مورد مطالعه محسوب می‌شوند. از بین این عوامل، امنیت فرزندان بخاطر اهمیت زیاد آن برای والدین مهم‌ترین عامل پیش‌بینی‌کننده در مدل رگرسیون به‌شمار می‌رود.

جدول ۵: نتایج رگرسیون OLS برای احساس امنیت شهری در رشت

احساس امنیت شهری در موقع شب			احساس امنیت شهری در موقع روز			متغیرها
(Sig.)	t	Coefficients	(Sig.)	t	Coefficients	
۰/۰۵۷	۱/۹۱۷	۰/۱۲	۰/۶۰۹	-	-۰/۰۳۶	سن
۰/۰۷۰	۱/۸۲۳	۰/۱۱۱	۰/۱۰۰	۱/۶۵۴	۰/۱۱۲	تحصیلات
۰/۱۶۴	-	-۰/۰۹۱	۰/۲۲۲	-	-۰/۰۸۹	سابقه اقامت در محله
۰/۱۲۴	-	-۰/۰۸۸	۰/۶۶۳	۰/۴۳۷	۰/۰۲۸	سکونت بستگان و خویشاوندان در محله
۰/۰۰۰	۵/۲۶۴	۰/۳۲۲	۰/۰۰۰	۴/۷۵۲	۰/۳۲۴	امن بودن محله برای فرزندان
۰/۷۲۱	۰/۳۵۸	۰/۰۲	۰/۱۸۱	۱/۳۴۳	۰/۰۸۴	شلوغی مسیر رفت و آمد
۰/۵۱۵	۰/۶۵۲	۰/۰۴	۰/۲۸۴	۱/۰۷۵	۰/۰۷۴	حضور پلیس
۰/۰۱۴	۲/۴۸۹	۰/۱۵۸	۰/۵۱۴	۰/۶۵۴	۰/۰۴۶	میزان روشنایی
۰/۰۴۱	۲/۰۶۱	۰/۱۲۱	۰/۰۴۳	۲/۰۳۴	۰/۱۳۴	کیفیت معابر
۰/۰۰۰	-	-۰/۲۸۲	۰/۰۵۰	-	-۰/۱۳۷	وجود ساختمان‌های کهنه و رها شده
R ² = ۰,۴; F=۱۳,۱۲۵; Sig = ۰,۰۰۰			R ² = ۰,۲۵; F=۶,۶۴۴; Sig = ۰,۰۰۰			توضیح:

از بین عوامل اجتماعی انتخابی در نمونه‌های مورد مطالعه، متغیرهای سن، میزان تحصیلات، سابقه سکونت در محل، سکونت بستگان و خویشاوندان در محله، شلوغی مسیر رفت و آمد بر میزان احساس امنیت در طول روز تأثیر معنی‌داری نداشتند. از عوامل کالبدی دو عامل کیفیت معابر و وجود ساختمان‌های فرسوده، خیلی مهم هستند. راجع به اهمیت کیفیت معابر دلیل آن را می‌توان از حیث وجود یا عدم وجود فضاهای کور، موانع دید، پوشش مناسب، امکان نظارت اجتماعی که احتمال وقوع بزه را تحت تأثیر قرار می‌دهد، در رابطه گذاشت. همچنین وجود ساختمان‌های فرسوده و رها شده در محله‌های قدیمی که احتمال حضور افراد بزه‌کار و وقوع بزه در آن مکان‌ها را فراهم می‌کند در احساس نامنی مردم تأثیر دارند.

برای شب عوامل بیشتری با میزان احساس امنیت در محله‌ها در رابطه هستند. از عوامل اجتماعی/ جمعیتی علاوه بر ایمن بودن محله برای فرزندان، عامل سن نیز به‌طور نسبی مؤثر است. به این مفهوم که برای افراد با سن بالا احساس نامنی در شب افزایش می‌یابد که در جهت تأیید یافته‌های قبلی در این زمینه است. از بین متغیرهای کالبدی علاوه بر دو عامل کیفیت معابر و وجود ساختمان‌های فرسوده، میزان روشنایی معابر نیز مؤثر هستند. نقش این عامل به این صورت است

که روشنایی بیشتر در محله‌ها احساس امنیت بیشتری را برای شهروندان فراهم می‌کند و به عبارتی در جاهایی که وضعیت روشنایی معابر در شب کافی نباشد، احساس ناامنی افزایش می‌یابد.

۵. نتیجه‌گیری

احساس امنیت در فضاهای شهری از عناصر تفکیک ناپذیر کیفیت زندگی شهروندان محسوب می‌شود. در این رابطه مطالعات مختلفی برای ارزیابی و نقش عوامل مؤثر در احساس امنیت ساکنان شهری صورت می‌گیرد تا شرایط زندگی در محیط‌های شهری را ارتقاء بخشند. در این راستا این مقاله تلاش نمود تأثیر عوامل کالبدی و اجتماعی را در احساس امنیت شهروندان در شهر رشت بررسی کند. یافته‌های ما نظریه‌های پیشین در رابطه با نقش وضعیت اجتماعی-اقتصادی در میزان احساس امنیت شهری را تأیید نمود. این مطالعه همچنین یافته‌های محققین قبلی در ارتباط با اثر عوامل دموگرافی مثل جنسیت و سن و نیز موقعیت زمانی (شب یا روز) در تفاوت احساس امنیت در بین محله‌های شهری را تأیید کرد.

علاوه بر این، پژوهش حاضر تأثیر عوامل اجتماعی و کالبدی را در پیش‌بینی میزان احساس امنیت شهری نیز بررسی کرد. تحلیل رگرسیونی اهمیت برخی از این عوامل همانند امن بودن محله برای کودکان، کیفیت معابر، میزان روشنایی و وجود خانه‌های فرسوده و رها شده را در پیش‌بینی میزان احساس امنیت تأیید نمود. در مقابل برخی دیگر از متغیرها نظیر میزان تحصیلات، سابقه سکونت در محله، سکونت بستگان در محله، شلوغی مسیر رفت و آمد و حضور پلیس در پیش‌بینی میزان احساس امنیت در محله‌های مورد مطالعه تأثیر چندانی نداشتند. این قضیه ممکن است بیانگر این باشد که تمام مدل‌های اجتماعی مورد استفاده در احساس امنیت که اغلب در جوامع پیشرفته مورد آزمون قرار گرفته‌اند، لزوماً در همه کشورهای در حال توسعه کاربرد ندارند و یا اینکه مدل‌های دیگری برای پیش‌بینی احساس امنیت شهری در این نوع از جوامع مورد نیاز است.

از یافته‌های این تحقیق می‌توان نتیجه گرفت که در برنامه‌ریزی و طراحی محله‌های شهری، بهبود شرایط فیزیکی در داخل محله‌ها به‌ویژه در مناطق با بافت اجتماعی-اقتصادی پایین و قدیمی باید بیشتر مورد توجه قرار گیرد. مرمت و بهسازی و یا نوسازی مسکن فرسوده در داخل محله‌ها می‌تواند از افت اجتماعی و خروج خانواده‌های با سطح درآمدی بالا از محل ممانعت به‌عمل آورد و به جذب سرمایه‌گذاری بیشتر کمک کند. بنابراین، اقداماتی که بتواند به حذف فرسودگی مسکن در محله‌های شهری کمک کند، بسیار اهمیت دارند. همچنین بهبود پوشش سطح معابر، رفع موانع عبور و مرور به‌ویژه برای عابریین و نیز تأمین روشنایی کافی معابر در شب از موارد دیگری هستند که می‌تواند به افزایش احساس امنیت در داخل محله‌ها منجر شود و در نتیجه به علاقمندی بیشتر ادامه سکونت خانواده‌های با سطح اجتماعی و اقتصادی متنوع در داخل مناطق مختلف کمک کند. در کنار ارتقای شرایط فیزیکی، هرگونه تمهیدات و یا امکاناتی که بتواند نظارت و حضور اجتماعی را در سطح محله‌های شهری تسهیل و یا افزایش دهد، احساس امنیت بیشتری را برای شهروندان فراهم خواهد آورد.

پی‌نوشت

1. Likert Scale
2. Wilcoxon
3. One-way Anova
4. Ordinary Least Square Regression

References

- Adibi Sadinehad, F. & Azimi Azad, A. (2011). Analysis of Security in Urban Environment Based on Physical and Design Parameters, Case of Babolsar, *Amayesh Mohit*, 4(15), 81-105.
- Austin, D. M., Furr, L.A. & Spine, M. (2002). The Effects of Neighborhood Conditions on Perceptions of Safety, *Journal of Criminal Justice*, 30, 417-427.
- Austin, D. M., Woolever, C., & Baba, Y. (1994). Crime and Safety-related Concerns in a Small Community. *American Journal of Criminal Justice*, 19, 79-97.
- Baba, Y., & Austin, D. M. (1989). Neighborhood Environmental Satisfaction, Victimization and Social Participation as Determinants of Perceived Neighborhood Safety. *Environment and Behavior*, 21, 763-780.
- Blunkett, D. (2004). *Confident Communities in a Secure Britain*, Home Office Press Release.
- Boorah, V. K., & Carcach, C. A. (1997). Crime and fear, *British Journal of Criminology*, 37, 635-657.
- Crane, J. (1991). The Epidemic Theory of Ghettos and Neighborhood Effects on Dropping out and Teenage Childbearing. *American Journal of Sociology*, 96, 1226-1259.
- Garofalo, J. (1979). Victimization and the Fear of Crime, *Journal of Research in Crime and Delinquency*, 16, 80-97.
- Gharaei, F., Jahanbani, N. & Rashidpour, N. (2010). A Review on the Security Perception Measurement in Different Parts of the City, the Case of Districts 2 and 11 of Tehran, *Armanshahr Architecture & Urban Development*, 4, 17-32.
- Gilchrist, E., Bannister, J., Ditton, J., & Farrall, S. (1998). Women and the Fear of Crime: Challenging the Accepted Stereotype. *British Journal of Sociology*, 38, 283-298.
- Innes, M. & Jones, V. (2006). *Neighborhood Security and Urban Change, Risk, Resilience and Recovery*. Joseph Rowntree Foundation. University of Surrey.
- Jacobs, J. (2006). *The Death and Life of Great American Cities*, (H. Parsi, Trans.). Tehran University Press.
- Janson, P., & Ryder, L. K. (1983). Crime and the Elderly: the Relationship between Risk and Fear. *Gerontologist*, 23, 207-211.
- LaGrange, R., Ferraro, K., & Supancic, M. (1992). Perceived Risk and Fear of Crime: Role of Social and Physical Incivilities. *Journal of Research in Crime and Delinquency*, 29, 311-334.
- Lawton, M. P. (1997). Measures of Quality of Life and Subjective Well-being, *Generations*, 21, 45-47.
- Li, J., Liu, Q. & Sang, Y. (2012). Several Issues about Urbanization and Urban Safety, *Procedia Engineering*, 43, 615-621.
- Marshall, C. E. (1991). Fear of Crime, Community Satisfaction and Self-protective Measures: Perceptions from a Midwestern City. *Journal of Crime and Justice*, 14, 97-121.
- Perkins, D. G., & Taylor, R. B. (1996). Ecological Assessments of Community Disorder: Their Relationship to Fear of Crime and Theoretical Implications. *American Journal of Community Psychology*, 24, 63-107.
- Poodratchi, M. (1997). *Undefenseless Urban Spaces*, Centre for Urban Planning Studies, Deputy Development of Ministry of Interior Ministry.
- Ross, C. E., & Mirowsky, J. (1999). Disorder and Decay: the Concept and Measurement of Perceived Neighborhood Disorder. *Urban Affairs Review*, 34, 412-432.
- Shakouei, H. (1990). *The Social Geography of Cities, the Social Ecology of the City*. Jahad Daneshgahi Press.
- Skogan, W. G. (1990). *Disorder and Decline*. New York: Free Press.
- Sundeen, R., & Matthieu, J. (1976). Crime and its Consequences among the Elderly in Three Urban Communities. *Gerontologist*, 16, 211-219.
- Tarh va Kavosh Engineering Consultant. (2006). *Master Plan of Rasht, Housing and Urban Development Organization of Guilan*, Rasht.
- Taub, R., Taylor, D. G., & Dunham, J. D. (1981). Neighborhoods and Safety. In D. A. Lewis (Ed.), *Reactions to Crime* (pp. 299-354). Newbury Park, CA: Sage.

- Tibaldz, F. (2004). *Citizen-oriented Urban Development*, (M. Ahmadinejad, Trans.). Khak Press.
- Toseland, R. W. (1982). Fear of Crime: Who is most Vulnerable?, *Journal of Criminal Justice*, 10, 199-209.