

نقش ارزش‌های زیبایی‌شناسانه در شکل‌گیری مجموعه ایلچی خان شهر یزد*

نسترن محقق^{۱*} - اصغر محمدمرادی^۲ - حسین راعی^۳

۱. کارشناسی ارشد مرمت و احیاء بناها و بافت‌های تاریخی، گرایش میراث شهری، دانشکده معماری و شهرسازی، دانشگاه علم و صنعت ایران، تهران، ایران (نویسنده مسئول).

۲. استاد گروه مرمت، دانشکده معماری و شهرسازی، دانشگاه علم و صنعت ایران، تهران، ایران.

۳. استادیار گروه مرمت، دانشکده معماری و شهرسازی، دانشگاه علم و صنعت ایران، تهران، ایران.

تاریخ دریافت: ۱۴۰۱/۱۰/۰۵ تاریخ اصلاحات: ۱۴۰۲/۰۶/۱۱ تاریخ پذیرش نهایی: ۱۴۰۲/۰۶/۱۷ تاریخ انتشار: ۱۴۰۲/۰۹/۲۷

چکیده

زیبایی‌شناسی، از مفاهیم کلیدی و کاربردی در حفاظت و ارزیابی مؤلفه‌های بصری و محتوایی مناظر و میراث شهری و معماری است. این مفهوم معیاری برای مطالعه ترجیحات بصری ساکنان و حفظ جریان زیست در بافت‌های تاریخی است. مجموعه ایلچی‌خان با معماری متعلق به دوره‌ی صفوی، یکی از باارزش‌ترین آثار تاریخی شهر یزد بوده که ارزش‌های مختلفی چون تاریخی، اجتماعی، فرهنگی، اقتصادی، علمی و زیبایی‌شناسی بر آن مترتب می‌باشد. مسئله اصلی تحقیق، کم‌رنگ شدن ارزش‌ها و هویت مجموعه ایلچی‌خان است. فراموش شدن ارزش‌ها و شناخت نادرست در این زمینه تأثیر نامناسبی در حفاظت از مجموعه و ارزش‌های به‌جای مانده در اثر دارد. هم‌اکنون بخش زیادی از این مجموعه تخریب و بدون توجه و حفاظت رها شده است و روند تغییر هویت کالبدی و کارکردی مجموعه در حال افزایش است. در این تحقیق دو پرسش مطرح می‌شود: مقصود از ارزش‌های زیبایی‌شناسانه در مجموعه تاریخی ایلچی‌خان چیست؟ ارزش زیبایی‌شناسانه چه نقشی در شکل‌گیری مجموعه ایلچی‌خان داشته است؟ هدف تحقیق معرفی مؤلفه‌های ارزش زیبایی‌شناسی و نقش آن‌ها در شکل‌گیری مجموعه ایلچی‌خان یزد است. این پژوهش به لحاظ ماهیت جزء تحقیقات کاربردی به شمار می‌آید و با رویکردی کیفی بر روی نمونه موردی مجموعه ایلچی‌خان متمرکز است. راهبرد پژوهش ترکیبی از راهبرد تفسیری تاریخی و راهبرد پیمایشی است و مطالعات میدانی، تصاویر هوایی و سندپژوهی ابزار مورد استفاده در پیشبرد تحقیق است. این تحقیق ضمن کنکاش درباره ارزش‌های زیبایی‌شناسی از دیدگاه‌های مختلف به ویژه معماری و شهرسازی، به مجموعه ایلچی‌خان بر اساس اسناد تاریخی و مؤلفه‌های کالبدی و کارکردی توجه کرده است. کنکاش در این زمینه نشان می‌دهد که ارزش‌های زیبایی‌شناختی در این مجموعه دارای دو وجه کالبدی و محتوایی است. به همین دلیل در شکل‌گیری و ساخت و نگهداری بنا مؤثر بوده و پایه و اساس ماندگاری آن تا کنون بوده است.

واژگان کلیدی: مجموعه ایلچی‌خان یزد، گودال‌علی، محله دارالشفاء، ارزش زیبایی‌شناسانه.

* این مقاله برگرفته از پایان‌نامه کارشناسی ارشد نویسنده اول با عنوان «فهم و حفاظت از ارزش‌های زیبایی‌شناختی در محله دارالشفاء یزد» است که با راهنمایی نویسندگان دوم و سوم در دانشگاه علم و صنعت ایران، در سال ۱۴۰۱ انجام گرفته است.

** E-mail: nastaran1377.m@gmail.com

۱. مقدمه

لب‌خندق محدود است. نام‌گذاری این محله به دلیل وجود بنای دارالشفاء در آن بوده است. وجود بناهایی همچون مسجد فرط (که در روایات استراحتگاه امام رضا (س) در قرن دوم هجری شمسی معرفی شده است)، مسجد باغ بهشت (وجود کتیبه‌ای به تاریخ ۱۱۳۶ هجری شمسی در آن)، بقعه ابودرداء (تزیینات متعلق به دوره آل‌مطهر)، خانه صدرالعلماء، خانه ایلچی‌خان و خانه ملک‌ثابت در محله دارالشفاء بیان‌گر اهمیت آن در دوره‌های مختلف تاریخی است (Khademzadeh 2009, 118).

بافت تاریخی شهر یزد شامل تعدادی محله است که با وجود داشتن مؤلفه‌های مشترک، هریک از محلات در درون خود از چهرات مختلفی دارای هویت و ارزش ویژه‌ای بوده و غالباً دارای رشد ارگانیک و رویداد محور می‌باشند (Shamsch 2006, 83). این پژوهش از میان محلات بافت تاریخی یزد (جدول ۱)، محله دارالشفاء را به عنوان یکی از قدیمی‌ترین محلات انتخاب کرده است. محله دارالشفاء از شمال و جنوب به محله‌ی چهارسوق و بازار و از شرق و غرب به خیابان امام خمینی و محله‌ی

جدول ۱: محلات محدوده عرصه ثبت جهانی بافت تاریخی شهر یزد

کوشکنو	فهادان	لب‌خندق	قلعه‌کهنه	وقت‌وساعت	بازارنو	شاه‌ابوالقاسم	دروازه‌شاهی	دارالشفاء	چهارسوق
بازار	امامزاده	سرپلک	امیرخماق	سهل‌بن‌علی	میرقطب	شاه‌طهماسب	گودال‌مصلی	پیبرج	گازرگاه

۱-۱- پرسش‌های پژوهش

۱. مقصود از ارزش‌های زیبایی‌شناسانه در مجموعه تاریخی ایلچی‌خان چیست؟
۲. ارزش زیبایی‌شناسانه چه نقشی در شکل‌گیری مجموعه ایلچی‌خان داشته است؟

۲. پیشینه تحقیق

بر روی محله دارالشفاء یزد پژوهشی مستقل در مورد شناخت کامل محله و ارزش‌های موجود در آن انجام نشده و تنها در منابعی چون؛ یادگارهای یزد (Afshar 1998)؛ جامع مفیدی (Mostofi Bafghi 2006)؛ تاریخ جدید یزد (Kateb 2007)؛ محلات تاریخی یزد (Khademzadeh 2009) به معرفی محله، موقعیت و تاریخچه آن اشاره شده است. در این میان پژوهش‌هایی با تمرکز بر بخش مرکزی محله و سکونت در بافت وجود دارد. در این ارتباط می‌توان نخست به طرح «مجموعه مسکونی حمایتی در محله ایلچی‌خان یزد» اشاره کرد. در این پروژه، ابتدا کلیه خانه‌های طرفین گذر و گودال جنوبی گذر «گودال‌علی» رولوه و سپس طرح مجموعه مسکونی حمایتی در محدوده گودال ارائه شده است (Jabarnia 1994). پس از آن می‌توان به طرح «مبانی طراحی مجموعه مسکونی در محله ایلچی‌خان یزد» اشاره کرد که در این پژوهش طرحی بر اساس مبانی طراحی خانه در بافت تاریخی برای ساخت مجموعه مسکونی در محدوده محله دارالشفاء یزد ترسیم شده است (Alavi Rad 2004). پس از آن طرحی در محدوده گودال‌علی توسط مهندسان مشاور هنر‌سرای معماری یزد پیشنهاد شد که شامل طراحی ۲۸ واحد سکونتی با ساختار الگوهای سنتی یزد بود (Honarsaray Memari 2008). در ادامه این سه طرح پیشنهادی، می‌توان به پایان‌نامه «توسعه میان‌افزا در بافت‌های تاریخی» اشاره کرد. در این پژوهش به ارائه مدل

در بخش مرکزی محله دارالشفاء، محوطه‌ای به عمق تقریبی نه متر از کف گذر قرار دارد که هم‌اکنون گود علی نامیده می‌شود (Jabarnia 1994). یکی از ویژگی‌های مهم این محوطه، وجود تعدادی واحد معماری متعلق به دوره‌ی صفوی است که به علت انگشت‌شمار بودن بناهای این دوره در شهر یزد، تراکم این ابنیه‌ی تاریخی نفیس در این‌جا بسیار حائز اهمیت است (Alavi Rad 2004). درون گودال، مجموعه‌ای از بناهای مختلف با کاربری غالب مسکونی وجود داشته است که در سال‌های اخیر تحت عنوان طرح تجمیع، تخریب شده‌اند و از آن محوطه، تنها بخشی از مجموعه ایلچی‌خان به جای مانده است. امکان تعلق مجموعه ایلچی‌خان به گیاث نقش‌بند (دوره‌ی صفویه)، شاهزاده ولی میرزا (حاکم یزد در دوره‌ی قاجار) و خاندان صدرالعلماء (اواخر قاجار) وجود دارد. مسئله اصلی تحقیق کم‌رنگ شدن ارزش‌ها و هویت مجموعه ایلچی‌خان است. هم‌اکنون بخش زیادی از این مجموعه تخریب و بدون توجه به بخش باقی‌مانده، رها شده است و روند تغییر هویت کالبدی و کارکردی مجموعه در حال افزایش است. این تحقیق سعی می‌کند با تبیین ارزش‌های زیبایی‌شناسانه، به عنوان یکی از مفاهیم بنیادی در ارزش‌گذاری کالبدی و محتوایی آثار، به آگاهی‌رسانی درباره مجموعه ایلچی‌خان کمک کند. هدف تحقیق معرفی مؤلفه‌های ارزش زیبایی‌شناسی و نقش آن‌ها در شکل‌گیری مجموعه تاریخی ایلچی‌خان یزد است. ماهیت پژوهش بنیادی و کاربردی است که با رویکردی کیفی بر روی مورد مطالعاتی مجموعه ایلچی‌خان متمرکز است. راهبرد پژوهش ترکیبی از راهبرد تفسیری تاریخی و پیمایشی است و مطالعات میدانی، تصاویر هوایی و سندپژوهی ابزار مورد استفاده در تحقیق است. بر این اساس ارزش‌ها در دو حوزه کالبدی و محتوایی مورد بررسی قرار گرفته و به عنوان معیار مطرح خواهند شد و در مرحله بعد به دست‌بندی آن‌ها در مجموعه ایلچی‌خان پرداخته خواهد شد.

شهری نیز مطرح شده است از جمله: رویکرد و روش‌ها در زیبایی‌شناسی شهری (Karimi Moshaver 2013)؛ بازخوانی ابعاد زیبایی‌شناسی محیطی فرم شهر (Poor Jafar et al. 2014) و رویکردهای نوین در پژوهش زیبایی‌شناسی منظر (Habibi 2017). در تمامی این پژوهش‌ها به رویکردهای متفاوت در ارزیابی زیبایی‌شناسی محیطی اشاره شده است. این تحقیق قصد دارد در ادامه پژوهش‌های پیشین به دسته‌بندی مؤلفه‌های زیبایی‌شناسانه در محدوده گودال و ایلچی خان اشاره کند و در شکل‌گیری مجموعه ایلچی خان و دیگر آثار با ارزش بافت تاریخی یاری‌رسان باشد.

نظری برای ارزیابی توسعه‌های میان‌افزا در بافت تاریخی شهر یزد و تدوین دستور کار طراحی برای سایت ایلچی خان یزد پرداخته شده است (Qhaderian 2013). همچنین در پایان‌نامه‌ای با عنوان «مطالعه و طرح احیای خانه ایلچی خان یزد» با شناسایی مؤلفه‌ها و خصیصه‌های بارزش در خانه‌های دوره صفوی شهر یزد، به شناخت خانه ایلچی خان و روابط میان خصیصه‌ها در ترکیب مجموعه ایلچی خان جهت ارائه طرح مرمت و احیا آن پرداخته شده است (Kamali 2018). در باب ارزش زیبایی‌شناختی علاوه بر دیدگاه‌های مطرح شده توسط صاحب‌نظران غربی و اندیشمندان اسلامی (جدول ۲)، مقالاتی در حوزه زیبایی‌شناختی فضاهای

جدول ۲: دیدگاه صاحب‌نظران غربی و اندیشمندان اسلامی در باب زیبایی‌شناسی

دیدگاه صاحب‌نظران غربی	دیدگاه اندیشمندان اسلامی
افلاطون	زیبایی را می‌توان طبیعت و موجودات زنده و یا هندسه، خط و دایره بیان کرد.
ارسطو	زیبایی وابسته به اشیاء و وحدت در کثرت در تأیید اندازه و تناسب در زیبایی
ویتروویوس	زیبایی به همراه شاخصه‌های ایستایی و کارایی یکی از عوامل نقش‌دهنده در معماری است.
	حسن و سیرت حافظ کمال این سینا نظم، ترکیب و اعتدال

بوده که در مجاورت مسجد جامع و بازار قرار گرفته است و مجموعه ایلچی خان در مرکز محله دارالشفاء، بخش مهم و تاریخی در محله به‌شمار می‌آید. معرفی عناصر تأثیرگذار در محله و بررسی موقعیت مجموعه ایلچی خان بحث اصلی در شناخت این مجموعه است که در ذیل به آن‌ها پرداخته شده است.

۴-۱- محله دارالشفاء و عناصر مهم تأثیرگذار

این محله به دلیل قرارگیری بنای وقفی دارالشفاء به محله دارالشفاء معروف است. این بنا یکی از آثار وقفی است، که به دستور خواجه شمس‌الدین صاحب و توسط خواجه شمس‌الدین محمد تازیکو در قرن هفتم هجری شمسی^۱ ایجاد شده است (Khademzadeh 2009, 118).

با بررسی محله در تصاویر هوایی سال ۱۳۳۵ و ۱۳۵۲ (شکل ۱) مشاهده می‌شود که بافت منسجم محله دارالشفاء بین این سال‌ها دست‌خوش تغییرات محدودی بوده است. تنها چیزی که در این تصاویر به چشم می‌خورد خیابان‌کشی‌هایی است که در دوره پهلوی صورت گرفته‌اند. مطمئناً این خیابان‌کشی‌ها تأثیرات منفی و مثبتی را بر محله دارالشفاء داشته است. همچنین با مقایسه تصویر سال ۱۳۹۵ نسبت به سال‌های گذشته و پایش‌های میدانی مشاهده می‌شود تغییراتی در پروخالی‌ها و نظام دسترسی‌های محلی به‌وجود آمده که علت آن‌ها را می‌توان رها شدن خانه‌ها توسط ساکنان محلی (شکل ۲)، تخریب و تغییر کاربری برخی بناها به علت نیازهای امروزه و طرح‌های تعریض گذر در محله در نظر گرفت.

۳. روش تحقیق

این پژوهش، کاربردی است و و با رویکردی کیفی بر روی نمونه موردی مجموعه تاریخی ایلچی خان یزد متمرکز است و با راهبرد تفسیری- تاریخی و پیمایشی و استفاده از ابزاری چون مطالعات میدانی، تصاویر هوایی و سندپژوهی به دنبال پاسخی مناسب برای سؤالات تحقیق است. بررسی در این پژوهش شامل چند مرحله است؛ در مرحله اول، به شناخت محله دارالشفاء و و ایلچی خان در وضع موجود و پیشین پرداخته شده است. در مرحله دوم جهت شناخت ارزش زیبایی‌شناسانه، این مفهوم از دیدگاه پژوهشگران حوزه معماری و شهری مورد بررسی قرار گرفته است و در مرحله سوم، مصادیق مرتبط با ارزش‌های زیبایی‌شناسانه در محله و مجموعه شناسایی شده‌اند. این تحقیق با بقایا و آثار فیزیکی مانند بقایای خانه ایلچی خان مواجه است که قابلیت پیمایش میدانی در زمینه کلیه ویژگی‌های کالبدی و محتوایی را دارد. در این پیمایش محدوده ایلچی خان مورد بررسی، برداشت و عکاسی قرار گرفته است. علاوه بر آن منابع شفاهی نیز وجود دارند که شامل جامعه علمی و ساکنین محله و مالکین قدیمی خواهند بود. مجموع اطلاعات، یافته‌های تحقیق را شکل می‌دهند و در قالب نظام‌های کالبدی و محتوایی دسته‌بندی می‌شوند. به این ترتیب می‌توان با تقسیم‌بندی انجام‌شده در بخش بحث و نتیجه‌گیری، به نقش ارزش‌های زیبایی‌شناسانه در شکل‌گیری مجموعه ایلچی خان نزدیک شد.

۴. محله دارالشفاء یزد و مجموعه ایلچی خان

محله دارالشفاء از قدیمی‌ترین محلات تاریخی شهر یزد

شکل ۱: مقایسه محله در عکس هوایی سال ۱۳۳۵، ۱۳۵۲ و ۱۳۹۵



(Yazd historical city cultural heritage base 2020)

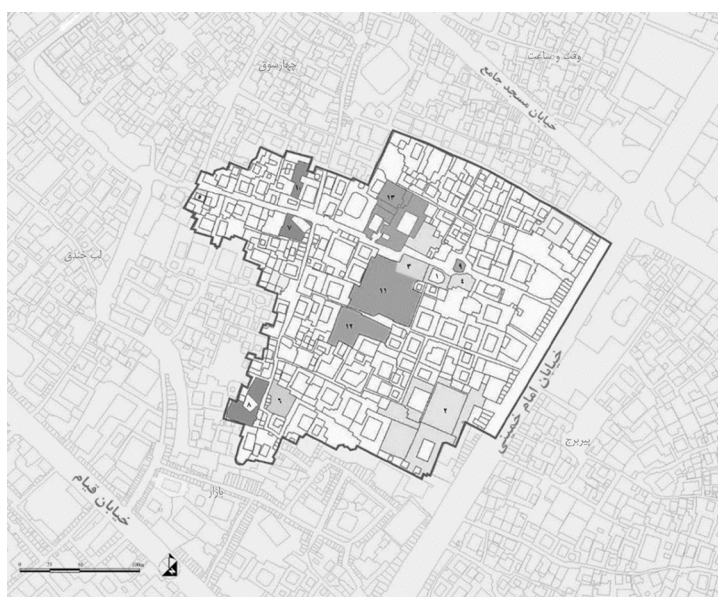
شکل ۲: برداشت میدانی و مقایسه دانه‌های فعال محله در سال‌های ۱۳۳۵ و ۱۳۹۹



اصولی و مردم محور آن‌ها را برای نسل‌های آینده‌ی این سرزمین به یادگار گذاشت. عناصر شاخص محله دارالشفاء عامل قدمت و سبقه تاریخی آن بوده و می‌توان به مسجد تاریخی فرط، بقعه ابودردا، مسجد تاریخی باغ بهشت، حمام فرط، مجموعه خانه‌های صدرالعلماء و دربند نواب رضوی اشاره کرد (شکل ۳).

محله دارالشفاء که از شمال و جنوب به محله‌ی چهارسوق و بازار و از شرق و غرب به خیابان امام خمینی و محله‌ی لب خندق محدود شده است، دارای آثار شاخصی است. بناهای شاخص به شناخت عمیق از سرگذشت هویت و فرهنگ محله کمک می‌کنند و می‌توان با ارزیابی و تحلیل معماری و ساختار هر اثر، سبک و خصیصه‌های کلیدی هر دوره را بهتر شناخت و در ادامه نیز با حفاظت

شکل ۳: جانمایی عناصر شاخص و ثبتی محله دارالشفاء



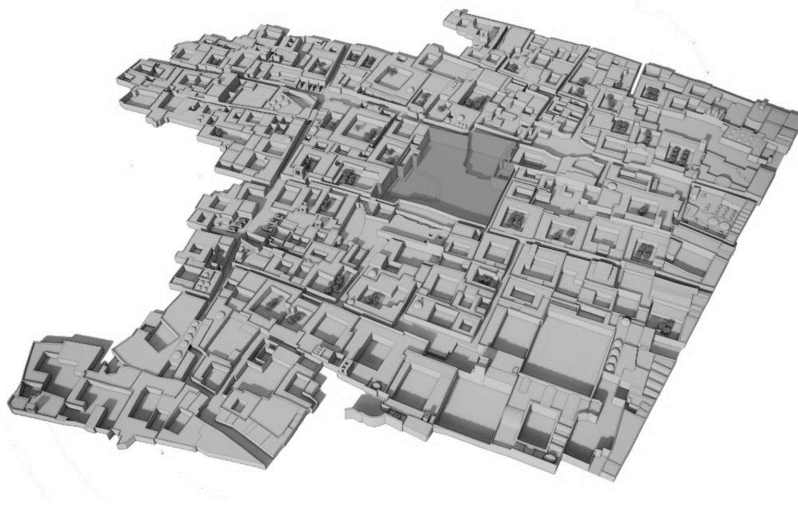
۱. ملک ثابت ۲. صدرالعلما ۳. ایلیچی خان ۴. مشیر مقدم ۵. عرب مازار ۶. حمام فرط ۷. مسجد باغ بهشت ۸. مسجد فرط ۹. مسجد حضرت رقیه ۱۰. بقعه ابودردا ۱۱. محدوده ایلیچی خان و کودالی علی ۱۲. آثار معماری دستکند

نقیب‌الاشراف و شهید خرمیان که میزان آن به حدود ۱۰ متر می‌رسد. یکی از ویژگی‌های مهم این محوطه، وجود تعدادی واحد معماری متعلق به دوره‌ی صفوی است که به علت انگشت‌شمار بودن بناهای این دوره در شهر یزد، تراکم این ابنیه‌ی تاریخی نفیس در این‌جا، بسیار حائز اهمیت است (Alavi Rad 2004). این بناها با کاربری غالب مسکونی وجود داشته است که در سال‌های اخیر به صورت عمدتاً تحت عنوان طرح تجمیع، تخریب شده‌اند و از آن مجموعه، تنها بخشی از خانه‌ی ایلچی خان به جای مانده است (شکل ۵).

۴-۲- موقعیت مجموعه ایلچی خان در محله دارالشفاء

در بخش مرکزی محله دارالشفاء در حاشیه جنوبی گذر نقیب‌الاشراف، محوطه‌ای به عمق تقریبی نه متر از کف گذر قرار دارد که هم‌اکنون گود علی نامیده می‌شود (شکل ۴)؛ مجموعه ایلچی خان در این گودال که بیش از ۷۰۰۰ مترمربع مساحت دارد، قرار گرفته است (Jabarnia 1994). وضعیت خاص توپوگرافی این محوطه به گونه‌ای است که به جز در سایر گودهای تاریخی، در سایر نواحی شهر دیده نمی‌شود. بیش‌ترین اختلاف تراز موجود، مربوط است به حاشیه‌ی شمالی و جنوبی، یعنی گذرهای

شکل ۴: ترسیم سه‌بعدی محله و محدوده مرکزی مورد مطالعه



شکل ۵: تصویر هوایی سال ۱۳۳۵ و نمای دید پرنده‌ی وضعیت کنونی محوطه گودال و ایلچی خان



بناهای صفوی باقی‌مانده در محدوده
بناهای تخریب شده
خانه ایلچی خان
کوچه تخریب‌شده پایین گودال

(Kamali 2018)

۴-۲-۱- وجه تسمیه و شناخت تاریخی محله ایلچی خان از منظر اسناد تاریخی

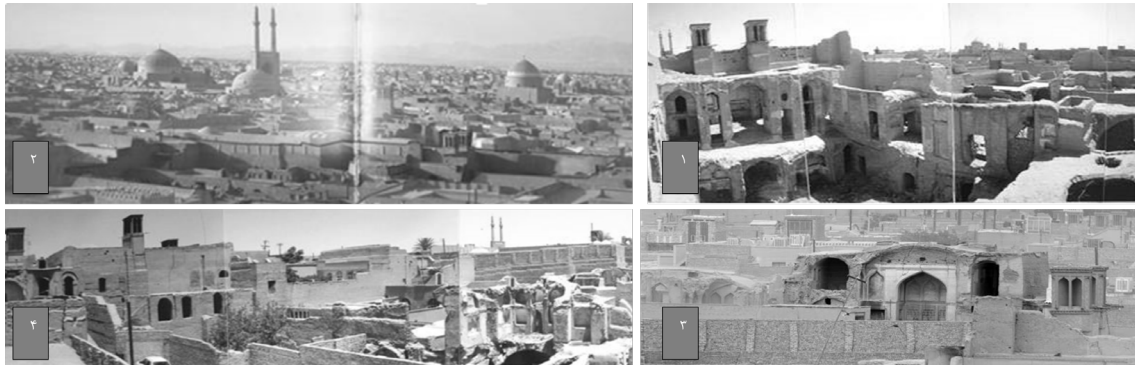
در فرهنگ دهخدا برای معنی ایلچی نوشته شده است که ایلچی‌گری پیشه‌ای است از دوره ایلخانی و به معنای

پیغام‌رسانی و ایلچی خانه به معنای جایگاه اقامت سفیر و ایلچیان است. بر این اساس می‌توان گمان زد که محله مذکور به سبب سکونت ایلچیان در قرن هشتم و نهم هجری شمسی به محله ایلچی‌خان مشهور شده است

گذشته مجموعه در دسترس است (شکل ۶). در خصوص مالکیت مجموعه نیز گمانه‌هایی شکل گرفته است که در جدول ۳ به آن‌ها اشاره شده است (جدول ۳).

(Khademzadeh 2009, 336). براساس اطلاعات و اسناد موجود، قدمت خانه ایلچی‌خان را دوره صفوی، تخمین زده‌اند، اما تاکنون مطالعه‌ی علمی و دقیقی در مورد قدمت این خانه، صورت نگرفته است و تصاویر محدودی از

شکل ۶: دورنمای گذشته‌ی محوطه‌ی گودال



۱. دید به شمال از خانه ایلچی‌خان (Daştvan and Rahimian 1997). ۲. دید به محله‌ی ایلچی‌خان و دارالشفای (Dehbashi 2007) ۳. نمای بخش شمالی (Photographer: Raisi). ۴. نمای گودال دید از جنوب (Picture from Kalini and Hasani 2000)

جدول ۳: دیدگاه‌های بیان‌شده درباره مالکیت مجموعه ایلچی‌خان

افشار	وی می‌گوید کریم پیرنیا، در قسمت جنوبی خیابان مسجد جامع، خانه‌ای تاریخی را نشان دادند و گفتند که بر اساس اطلاعات ساکنان محله و آن خانه و روایات دیگر، آن‌جا خانه‌ی غیاث نقش‌بند ^۲ بوده، ولی بسیار ویران‌شده است و باید نگاهی شود (Afshar 1975, 721).
آیتی	خواجه غیاث نقش‌بند از صنعتگران هنرور بوده، پارچه‌های حریر را نقش‌بندی می‌نموده، به پیشگاه شاه عباس شتافته و اعتبار یافته، عمارات و ابنیه ساخته که هنوز بعضی از آن‌ها در کوی دارالشفای برپاست (Aiti 1938, 315).
مهندسان مشاور هنر سرای معماری یزد	به دستور محمدولی میرزا، شاهزاده‌ی قاجار، در یزد و خارج یزد بناهای بسیاری ساخته شد. از جمله‌ی این ابنیه می‌توان به عمارت بیژآ یا گودال اشاره کرد که مجموعه ایلچی‌خان درون محدوده گودال از املاک شاهزاده ولی میرزا است (Honarsaray Memari 2017, 18).

ضمن بهره‌برداری از عوامل طبیعی زیر سطح به وسیله بادگیرهایی انرژی باد گرفته‌شده با کانال‌های مربوطه را تا طبقات فوقانی هدایت می‌کنند (شکل ۸).

شکل ۸: دورنمای بادگیرهای مجموعه



۴-۲-۲- معماری مجموعه ایلچی‌خان

ساختمان این بنا از دو قسمت اندرونی و بیرونی واقع در طرفین جنوبی و شمالی گذر نقیب‌الاشراف بوده است (شکل ۷). هر دو بخش به صورت گودال باغچه،

شکل ۷: بخش شمالی و جنوبی در عکس هوایی سال ۱۳۳۵ و ۱۳۹۵



بخش شمالی (بیرونی)

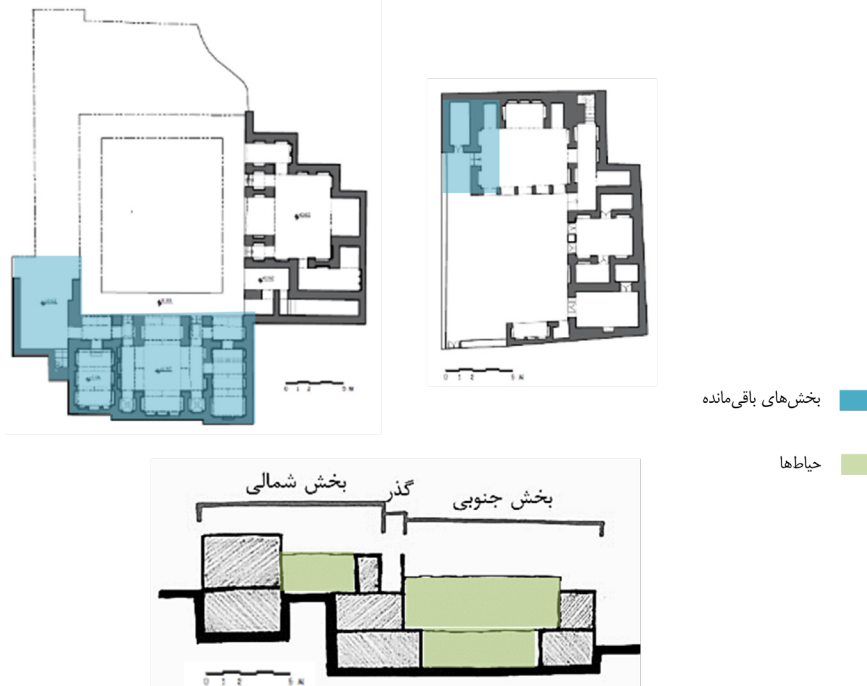
بخش جنوبی (اندرونی)

(Yazd historical city cultural heritage base 2020)

خانه (گودال باغچه‌ی شمال کوچه) و تخریب فضاها و تأسیسات ضلع شمالی- غربی و ۶۰ درصد فضاهای ضلع جنوبی قسمت جنوبی کوچه (گودال باغچه‌ی جنوب کوچه) اشاره کرد (شکل ۹).

در توضیح دخل و تصرفات انجام‌شده و مشهود در مجموعه ایلچی خان می‌توان به مسدود شدن مسیر دسترسی و ارتباط دو قسمت بنا در ضلع‌های شمالی و جنوبی کوچه‌ی نقیب‌الاشراف بر اثر تعریض کوچه و عبور سواره، تخریب ضلع‌های شرقی و جنوبی قسمت شمالی

شکل ۹: پلان بخش جنوبی و شمالی مجموعه و دیاگرامی از موقعیت آن‌ها نسبت به گذر



اولین بار شبیه به معنای امروزی آن به کار برده می‌شده و به طور کلی به احساس ارتباط با هنر و درک جنبه‌های فرمی توسط افراد و جامعه بستگی داشته است (Collinson 2009). زیبایی‌شناسی در اسلام نیز جایگاهی ویژه دارد. نشانه‌ای نورانی از آفرینش الهی است و تماشای پدیده‌های آفرینش، مردم را مجذوب زیبایی آن‌ها خواهد کرد. آیه‌ی «الَّذِي أَحْسَنَ كُلَّ شَيْءٍ خَلَقَهُ» (Surah Sajdah, Verse 7)، بیان می‌کند هر چیزی در هستی به گونه‌ای آفریده شده که نقش خود را به خوبی ایفا کند و بعد زیبایی در ایجاد آن نقش مهم است. بنابر این همان‌طور که استاد مطهری فرموده‌اند: «چیستی زیبایی، سوالی است که هنوز کسی به قطع به آن پاسخ نداده است و ما در دنیا آن‌چه را که وجودش را درک و احساسی را از آن دریافت می‌کنیم، زیبا می‌پنداریم» (Motahari 2006, 88). به دنبال این مفاهیم، مطرح شدن زیبایی‌شناسی محیطی بیان می‌شود که به ابتدای قرن ۲۰ بازمی‌گردد. نظریات و دیدگاه پژوهشگران این حوزه در جدول ۴ مورد بررسی قرار گرفته است.

۵. بررسی ارزش‌های زیبایی‌شناسانه در مجموعه ایلچی خان و محوطه گودال علی

در این بخش مفهوم زیبایی‌شناسی از دیدگاه پژوهشگران معماری و شهری بررسی شده، سپس به بیان این ارزش‌ها در محله دارالشفاء و مجموعه ایلچی خان پرداخته شده است.

۵-۱- مفهوم زیبایی‌شناسی از دیدگاه پژوهشگران حوزه معماری و شهری

اصطلاح زیبایی‌شناسی از کلمه یونانی Aisthanesthai گرفته شده است و دامنه وسیعی از معنا را برای انسان به همراه دارد که آن را نمی‌توان به سادگی از ساختار پیچیده‌ی ذهن وی جدا کرد (Hospers and Scruton 2001, 82). برای اولین بار افلاطون زیبایی‌شناسی را از جهتی، زیبایی چشم‌اندازهای طبیعی و موجودات زنده و از جهتی دیگر زیبایی هندسه و تناسبات بیان کرده است (Kelly 2004). در زمان ارسطو واژه زیبایی‌شناسی برای

جدول ۴: دیدگاه پژوهشگران درباره زیبایی‌شناسی

ردیف	پژوهشگر	دیدگاه
۱	پورجعفر	زیبایی‌شناختی محیطی بر گسترده بودن تجربه انسانی از محیط طبیعی و مصنوع و فهم آسان در محیط اشاره دارد و آن را راهی برای کسب محیطی هموارتر معرفی کرده است (Poor Jafar et al. 2014, 88).
۲	بل	در زیبایی‌شناسی محیطی ارزیابی اثرات ناشی از کیفیت‌های هم‌بستگی، پیچیدگی و مرموز بودن طبیعت با یکدیگر ترکیب می‌شوند تا به ارتقا مؤلفه‌های بصری محیط پیرامون انسان کمک کنند (Bell 2007, 123-126).
۳	نقی‌زاده	زیبایی‌شناسی محیطی، فضای شهری را فضایی زیبا به همراه معیارها و خصیصه‌های زیبایی‌شناسانه معرفی می‌کند و این یعنی هم‌راستا بودن طراحی شهری با خلق فضای زیبای شهری (Naghizadeh 2003).
۵	استوارت	وحدت بالاترین ارزش زیبایی‌شناسانه فرمی است که با تقارن، ریتم و تناسب به دست می‌آید (Stewart 2012).

۵-۲- ارزش‌های زیبایی‌شناختی در محله دارالشفاء
 خوانا و منحصر به فرد است. با بررسی ادبیات موضوعی در حوزه ارزش زیبایی‌شناختی محیط شهری، این پژوهش ارزش‌های زیبایی‌شناسانه را در قالب دو دسته‌بندی ارزش زیبایی‌شناسانه با وجوه کالبدی و ارزش زیبایی‌شناسانه با وجوه محتوایی دسته‌بندی کرده است؛ که در جدول ۵ قابل مشاهده است.

ارزش‌های زیبایی‌شناختی به همراه عملکردهای شناخت، تحلیل و حفاظت از میراث شهری و معماری، به عنوان مجموعه‌ای از ارزش‌های کالبدی و محتوایی مطرح است (Hosein Zadeh and Sharif Zadeh 2018). هدف از شناخت، ارزیابی و به کار بردن این دو دسته ارزش در محله تاریخی دارالشفاء، رسیدن به مجموعه‌ای یکپارچه،

جدول ۵: دسته‌بندی ارزش‌های زیبایی‌شناختی در محله تاریخی دارالشفاء و مجموعه ایلچی خان

مصادیق در محله و مجموعه ایلچی خان یزد	مفاهیم	وجوه زیبایی‌شناسی
توپوگرافی و نحوه شیب زمین در محله جنس و بافت بستر در محدوده دستکند موجود در گذر خرمیان	کیفیت منظر زمین	وجوه کالبدی
حفظ پیوستگی تاریخی بین مجموعه و بافت محله و ویژگی‌های کالبدی تاریخی	هماهنگی با زمینه	
تداوم بافت مسکونی در محله هارمونی مواد و مصالح به کار رفته در بافت محله انسجام و کیفیت سازمان فضایی محله و مجموعه	تداوم	
رنگ و مصالح موجود در محله و مجموعه انعطاف‌پذیری عملکردی در محله تنوع نماها و جداره‌ها عناصر ویژه در بناها و جزئیات ریتم و الگوی منطبق با وضعیت پیشین دانه‌بندی و تراکم بافت کالبدی	کیفیت منظر توده‌ها	
خط آسمان و منظر بام در محله جزئیات نمادین تناسب بصری و عناصر تجلی‌بخش در محله و مجموعه	کیفیت فضای عمومی	
رعایت مقیاس انسانی در معماری محله و مجموعه عناصر وحدت‌بخش	وحدت	
تنوع و تحول عملکردی گوناگونی جزئیات و ورودی‌ها	تنوع و پیچیدگی	

مصادیق در محله و مجموعه ایلچی خان یزد	مفاهیم	وجوه زیبایی‌شناسی
دانش بومی ساخت و ساز دانش بومی استفاده قنات دانش بومی ملاحظات آسایش اقلیمی اصالت تاریخی- اسنادی بناهای شاخص و تاریخی	هویت	وجوه محتوایی
نشانه‌ها و عناصر معنایی در محله و مجموعه دست‌نخورده بودن سلسله‌مراتب	خوانایی	
پیچیدگی در بافت هماهنگ بودن فضایی	ادراک فضایی	
تصویر ذهنی و ترجیحات ساکنین از گذشته محله	درک ذهنی	
رویدادهای پیشین و آیین‌های به‌جا مانده در محله امنیت عاطفی و روانی پویایی و سرزندگی در مجموعه	غنا فعالیت‌ها	

۵-۲-۱- ارزش‌های زیبایی‌شناختی کالبدی

در زیبایی‌شناسی کالبد و فرم بصری، به عناصر سازنده، منسجم‌کننده و به ارتباطات میان این عناصر اشاره می‌کند. کالبد مؤلفه‌ای است که گاهی مستقل از شاخصه‌های دیگر مانند معنا، مفهوم و ذهن مورد بررسی قرار می‌گیرد. از جمله خصیصه‌های فرمی- بصری در بافت شهری و معماری را می‌توان تقارن، تناسب، وزن بصری، ریتم و میزان محصوریت، وجود محور، خط آسمان، تجانس و تشابه در نمای بناهای به‌وجود آورنده فضاهای شهری نام برد (Mehdzadeh Saradj et al. 2018, 219). با توجه به این خصیصه‌ها، این پژوهش ارزش‌های زیبایی‌شناسی در وجوه کالبدی محله دارالشفاء و به ویژه مجموعه ایلچی خان را چنین بیان کرده است: هماهنگی با زمینه، تداوم، کیفیت منظر توده‌ها، کیفیت منظر زمین، کیفیت فضاهای عمومی، پیچیدگی، وحدت و تنوع. هر یک از این مؤلفه‌های کالبدی بر اساس جدول ۵ شامل زیر مجموعه‌هایی هستند که در ادامه، مصادیق این ارزش‌ها در مجموعه ایلچی خان و محوطه گودال بررسی شده است.

۵-۲-۲- ارزش‌های زیبایی‌شناختی محتوایی

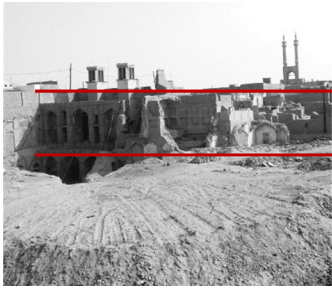


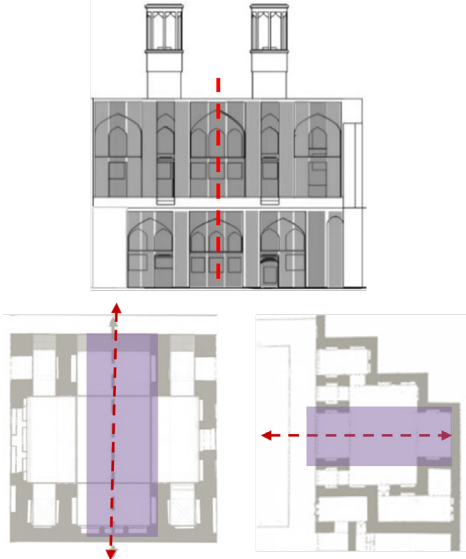
با بررسی ادبیات موضوعی در حوزه زیبایی‌شناسی محیطی، می‌توان گفت که مباحث زیبایی‌شناسی از حوزه گرایش‌های صرفاً کالبدی و بصری به گرایش‌های محتوایی و معنا محور تغییر جهت داده است و حضور مردم در آن پررنگ شده است. چراکه هیچ فرمی را نمی‌توان بدون محتوا تصور و حفاظت کرد و حتی بالعکس آن نیز حفاظت را دچار مشکل می‌سازد. فرم می‌تواند ذهنیت سازنده، ساختار و نحوه رشد بنا را از طریق معنا بیان کند (Grutter 2007). منظور از ارزش‌های محتوایی، ذات وجودی یک اثر است که در فرآیند ساخته شدن در خود جای داده است و بعد از گذشت زمان توسط جوامع دیگر

احساس می‌شود. این ذهنیت به عینیت تبدیل شده و پس از ادراک و تجربه توسط انسان، ارزش‌گذاری می‌شود و افراد در مقابل آن رفتارهای متنوعی نشان می‌دهند (Pakzad 2007, 50-58). ارزش‌هایی که در گذشته و هویت مجموعه نقش داشته‌اند همچون دانش‌های بومی ساخت، آسایش اقلیمی و اصالت نیز در دسته ارزش‌های محتوایی به شمار می‌آیند. این پژوهش ابعاد زیبایی‌شناختی محتوایی در محله تاریخی دارالشفاء را چنین بیان کرده است: خوانایی، ادراک فضایی، هویت، غنا فعالیت‌ها و تصویر ذهنی. هر یک از مؤلفه‌های محتوایی بر اساس جدول ۵ شامل زیر مجموعه‌هایی هستند که در ادامه، مصادیق این ارزش‌ها در مجموعه ایلچی خان و محوطه گودال بررسی شده است.

۵-۳- مصادیق ارزش‌های زیبایی‌شناسانه در مجموعه ایلچی خان و محوطه گودال

مجموعه ایلچی خان و محوطه گودال بخش گسترده‌ای از بافت محله دارالشفاء را شامل می‌شود. مجموعه‌ای با معماری نزدیک به خانه‌های صفوی یزد که در قلب بافت تاریخی و عرصه ثبت جهانی شهر یزد قرار دارد، که با تغییرات مختلفی که در طی سال‌های ۱۳۳۵ تا کنون داشته است، دارای ارزش‌های متعددی از جمله ارزش‌های زیبایی‌شناسانه است. بررسی این ارزش‌ها راهنمای حفظ و نگهداری این مجموعه تاریخی است. بنابراین بر اساس پایش میدانی، مطالعات تاریخی انجام‌شده بر روی مجموعه و ارزش‌های زیبایی‌شناختی کالبدی و محتوایی محله تاریخی دارالشفاء که در جدول ۵ به آن‌ها اشاره شد، ابعاد و مصادیق زیبایی‌شناسی در مجموعه ایلچی خان و محوطه گودال‌علی در دو حوزه ارزش‌های زیبایی‌شناسانه کالبدی (جدول ۶) و ارزش‌های زیبایی‌شناسانه محتوایی (جدول ۷)، به همراه تصاویر و توضیحات مربوط بیان شده است.

جدول ۶: معرفی ارزش‌های زیبایی‌شناسانه کالبدی- بصری محوطه و مجموعه ایلچی خان

تصویر	ارزش‌های زیبایی‌شناسانه کالبدی- بصری
	<p>وضعیت خاص توپوگرافی و اختلاف تراز زیاد قسمت‌های مختلف این محوطه به گونه‌ای است که به جز در سایر گودهای تاریخی، در سایر نواحی شهر دیده نمی‌شود و در دسترسی سریع‌تر به قنات تأثیر داشته است. همچنین شیب روبه پایین محدوده باعث شده است تا بناهایی با ترازهای مختلف ارتفاعی در سایت ساخته شود و به خط آسمان محله نیز آسیبی وارد نشود.</p>
	<p>در جبهه جنوبی ایلچی خان، رد تیشه بر روی دیواره‌ها دیده شده است، که نشان‌دهنده معماری دستکند در محدوده و وجود خاک مناسب و طراحی اقلیمی در محدوده است. وجود این آثار دستکند شاهدهی است برای گودال باغچه‌ها و حوضخانه‌های موجود در محدوده مجموعه ایلچی خان.</p>
	<p>بافت مسکونی موجود در محدوده گودال‌علی بر اساس عکس هوایی سال ۱۳۳۵ وحدت و یکپارچگی کالبدی بافت را نشان می‌دهد که برگرفته از پیوستگی عناصر مسکونی است. ترکیب ساده دانه‌های کالبدی در کنار یکدیگر نشان از توجه به عناصر و ترکیب بصری آن‌ها در بافت محدوده است.</p>
<p>عکس هوایی سال ۱۳۳۵ محله دارالشفای Yazd historical (city cultural heritage base 2020)</p>	
	<p>تقارن خطی فضاها از جمله تالار مرکزی مجموعه نسبت به محور حیاط در نما و هندسه مستطیل تالارهای مرکزی در دو جبهه در جهت تأکید بر محور حیاط و تقسیم‌بندی جداره‌ها به صورت ریتمیک</p>
<p>مدارک مربوط به بخش باقی‌مانده از مجموعه ایلچی خان</p>	

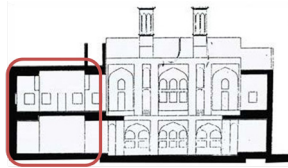
توپوگرافی و نحوه شیب زمین

معماری دستکند و جنس بستر

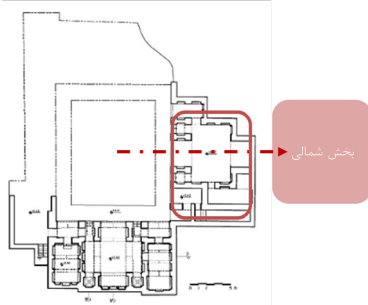
عناصر وحدت‌بخش

ارزش‌های زیبایی‌شناسانه کالبدی- بصری

تصویر



ساختمان این بنا از دو قسمت اندرونی و بیرونی تشکیل می‌گردد و این قسمت‌ها با جهت شمال- جنوب با هم ارتباط داشته‌اند.



مدارک مربوط به مجموعه ایلچی خان

(Yazd historical city cultural heritage base 2020)



وجود تعدادی واحد معماری متعلق به دوره‌ی صفوی بر اساس تحلیل عکس هوایی ۱۳۳۵. تراکم این ابنیه‌ی تاریخی مسکونی نفیس در اینجا، بسیار حائز اهمیت است. تعدادی از این خانه‌های صفوی دارای گودال باغچه، به عنوان یکی از ویژگی‌های کاربردی در خانه‌های اقلیم گرم و خشک، هستند.

بناهای صفوی محدوده مرکزی محله در عکس هوایی سال ۱۳۳۵

(Kamali 2018)



عناصر ویژه در بناها

عناصر ویژه در بناهای محدوده مانند بادگیر، طاقچه‌بندی‌ها در نمای مجموعه خانه‌ها و گونه‌های مختلف چغد طاق و تویزه‌ها جلوه‌ای خاص است که در مجموعه دیده می‌شود.

ویژگی‌های کالبدی- تاریخی

عناصر ویژه در بناها



تزئینات موجود در بناها

بازخوانی دست‌نوشته‌هایی مربوط به دوره قاجار که بر روی دیوارهای باقی‌مانده در خانه ایلچی‌خانه وجود داشته است. تمامی این دست‌نوشته‌ها ابیات شعر بوده و یکی از آن‌ها امضای عزیز میرزا را دارد و در نمونه دیگر نیز تاریخ ۱۲۵۱ در انتها آورده شده است. تزئینات بادگیرها و خشت‌های به‌کار رفته در مجموعه و همچنین تزئینات گچی از جمله ارزش‌های نفیس زیبایی‌شناسانه در مجموعه است.

گوآگونی جزئیات و تزئینات

ارزش‌های زیبایی‌شناسانه کالبدی- بصری

تصویر

شیب تند معابر مجاور محوطه گودال شخصیت‌متفاوتی به محله داده است و یک خط آسمان منحصر به فرد با ترکیب زیبایی از بادگیرها، دورنمایی از بناهای شاخص محلی و بام‌خانه‌ها قابل مشاهده است.



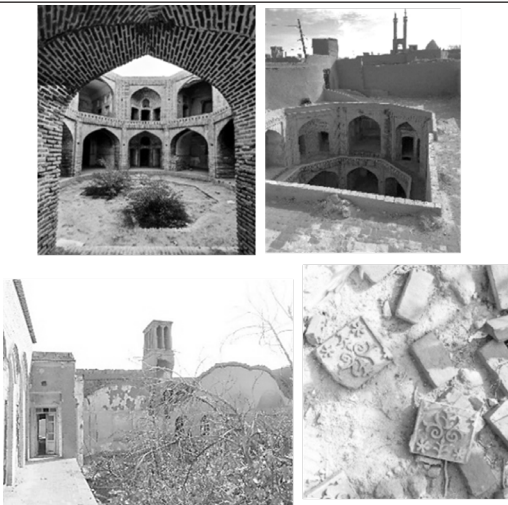
خط آسمان مجموعه ایلچی خان در محله دارالشفاء

خط آسمان و منظر

جدول ۷: معرفی ارزش‌های زیبایی‌شناسانه محتوایی محوطه و مجموعه ایلچی خان

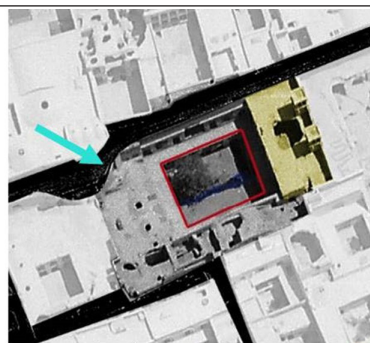
ارزش‌های زیبایی‌شناسانه محتوایی

تصویر



در حیاط‌های خانه‌های صفوی با ابداع الگوی تازه‌ای از معماری حیاط تحت‌عنوان «گودال باغچه» روبرو هستیم که تصور می‌شود به منظور دستیابی به آب و از محصور نمودن حیاط‌های باغی دوره آل مظفر که در تراز پایین‌تری بوده‌اند، در فرم‌های مختلف پدید آمده است (Kamali 2018, 60). در این مجموعه نیز یکی از دانش‌های بومی مورد استفاده بهره‌گیری از خاک حفاری شده برای ایجاد گودال باغچه، در ساخت خشت بومی بوده است.

دانش بومی ساخت و ساز



گودال باغچه ■ جوی آب قنات ■

جبهه‌ی باقی مانده ■ ورودی از گذر نقیب‌الاشرف ■

خانه ایلچی خان در عکس هوایی سال ۱۳۳۵

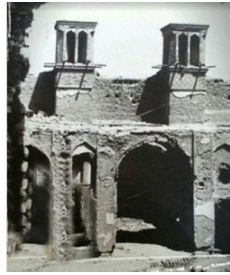
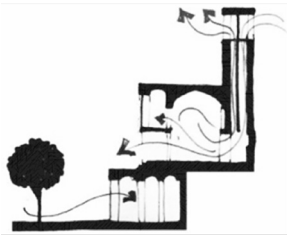
(Kamali 2018)

در گذشته در محدوده‌ی محله‌ی ایلچی‌خان، آب قنات به طرق مختلف مورد استفاده قرار می‌گرفت. احتمالاً برای خانه‌های محدوده‌ی گودال به دلیل نزدیک شدن به سطح آب قنات، دسترسی به آن به صورت مستقیم بوده است (Kamali 2018, 86). برای مثال در خانه‌ی ایلچی خان، در گذشته از میان گودال باغچه، جوی آب قنات عبور می‌کرده که با توجه به عکس هوایی سال ۱۳۳۵ این جوی آب، در فضای مرکزی زیرزمین (هم تراز کف گودال باغچه) جاری می‌شده است.

دانش بومی بهره‌برداری از آب و قنات

ارزش‌های زیبایی‌شناسانه محتوایی

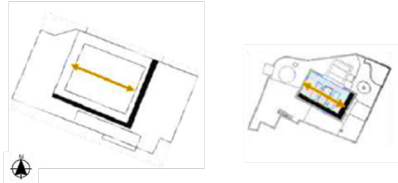
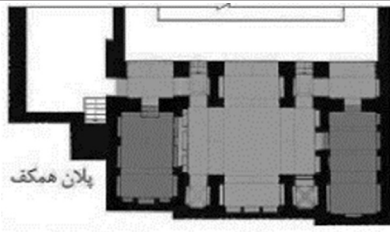
تصویر



عنصر گودال باغچه در بعضی از خانه‌های محدوده، خود شرایط دسترسی راحت‌تر به آب قنات را فراهم می‌نموده است. هر دو بخش خانه ایلچی‌خان به صورت گودال باغچه، ضمن بهره‌برداری از عوامل طبیعی زیر سطح به وسیله بادگیرهایی انرژی باد گرفته‌شده با کانال‌های مربوطه را تا طبقات فوقانی هدایت می‌کنند.

عملکرد بادگیر مجموعه
(Kamali 2018)

تصویر قدیمی از بادگیرهای
مجموعه (Yazd historical city cultural heritage age base 2020)



جهت‌گیری در خانه ایلچی‌خان (Kamali 2018)

یکی از ویژگی‌های مجموعه تفکیک فضاهای باز، نیمه‌باز و بسته است. این ویژگی نشان‌دهنده‌ی کاربری تابستانه‌ی آن است؛ با این وجود جهت‌گیری شرقی این جبهه با جهت‌گیری متداول فضای تابستانه در خانه‌های یزد که جبهه‌ی جنوبی است، نزدیک به ۹۰ درجه انحراف دارد.

جهت‌گیری خورشیدی خانه‌های محوطه در گذشته مترادف با انطباق اقطار حیاط بر محور شمال و جنوب است که در این صورت، بیش‌ترین میزان سایه را در تابستان و بیش‌ترین میزان نفوذ و پخش آفتاب را برای اتاق‌ها در زمستان ایجاد می‌کند (Abulazia 1985).



میرزا علی رضا صدرالعلماء شاهزاده ولی میرزا،
نفر اول از سمت چپ (Afshar 1975)
(Afshar 1975)

بر اساس متون و اسناد تاریخی غیاث‌الدین نقش‌بند در مجموعه‌ای از خانه‌های ایلچی‌خان می‌زیسته و حضور داشته و همچنین دادوستد منسوجات را هم در این مجموعه رواج داده است. عمارت محمد ولی میرزا مشهور به عمارت بیز در محوطه‌ی گودال علی و در موقعیت تقریبی آثار به‌جای مانده از معماری بوم‌کند قرار داشته است که دارای حمامی با ۹ ستون مرمر و بخش‌های طلاکاری شده بود و بعد از تخریب، ۴ ستون از آن به عمارت صدرالعلماء (حیاط بانک) انتقال یافت (Honarsaray Memari 2017, 17-18).



حیاط بانک مجموعه صدرالعلماء
(Honarsaray Memari 2017)

ارزش‌های زیبایی‌شناسانه محتوایی

تصویر



در گذشته مراسمات و جشن‌های هر ساله و یا آیین‌های مناسبتی در بناهای اشرافی موجود در گودال علی و مجموعه ایلچی خان برگزار می‌شده است.

رویدادهای پیشین و آیین‌های به‌جامانده در محله

۶. بحث و نتیجه‌گیری

است؛ از جمله این ارزش‌ها، ارزش‌های زیبایی‌شناسانه است. بررسی‌ها نشان داده است مقصود از ارزش‌های زیبایی‌شناختی در مجموعه ایلچی خان و محوطه گودال‌علی، مؤلفه‌های مختلفی در زمینه‌ی کالبدی و محتوایی است که بر اساس جدول ۸ به صورت معیار و مصادیق در هر بخش ارائه شده است.

مجموعه ایلچی خان و گودال‌علی با معماری متعلق به دوره‌ی صفوی، به عنوان یکی از آثار تاریخی معتبر در محله دارالشفا، یزد دارای ارزش‌های ذاتی متعددی است که در طول زمان با وجود آسیب‌های مختلف، برخی را از دست داده و ارزش‌های دیگری را نیز به دست آورده

جدول ۸: تبیین مؤلفه‌های کالبدی و محتوایی ارزش زیبایی‌شناسانه در مجموعه و محوطه ایلچی خان

ارزش زیبایی‌شناسانه محتوایی		ارزش زیبایی‌شناسانه کالبدی	
مصادیق	معیار	مصادیق	معیار
ساخت گودال باغچه‌های متعدد متناسب با اقلیم یزد و استفاده از خاک حفاری شده برای تولید خشت مورد نیاز در ساخت بناهای محدوده	دانش بومی ساخت و ساز	وضعیت خاص توپوگرافی محوطه گودال‌علی و اختلاف ارتفاع دو کوچه نقیب‌الاشراف و شهید خرمیان در نحوه شکل‌گیری مجموعه در ترازهای ارتفاعی مختلف نقش داشته است.	توپوگرافی و نحوه شیب زمین
جوی آب قنات عبوری از مجموعه و استفاده از آب قنات به طرق مختلف از جمله ساخت گودال‌باغچه برای دسترسی سریع‌تر به آب.	دانش بومی بهره‌برداری از آب و قنات	سازه دستکند و معماری به‌جامانده از خانه‌های صفوی در گذر شهید خرمیان	معماری دستکند و جنس بستر
استفاده از بادگیر و انرژی طبیعی باد در ساختار معماری بنا به همراه الگوی تابستان و زمستان‌نشین در مجموعه	دانش بومی مربوط به آسایش	ترکیب دانه‌های نفیس کالبدی در محوطه	عناصر و جزئیات وحدت بخش
جهت‌گیری خورشیدی خانه‌های محوطه با بیش‌ترین میزان سایه در تابستان و بیش‌ترین تابش در زمستان	دانش بومی مربوط به آسایش	تقارن خطی فضاها در مجموعه ایلچی خان	ویژگی‌های کالبدی تاریخی
حضور غیاث‌الدین نقش‌بند و دادوستد منسوجات در مجموعه	منظر ذهنی و ادراک ساکنین از محله	وجود تعدادی واحد معماری متعلق به دوره‌ی صفوی در محدوده گودال‌علی	عناصر ویژه در بناها
وجود عمارت بیز و دانه‌های مسکونی فعال در گودال علی	منظر ذهنی و ادراک ساکنین از محله	خان‌های صفوی دارای گودال باغچه در محدوده از جمله: ایلچی خان و ملک‌ثابت	گونگونی جزئیات
مراسم و جشن‌های هر ساله در املاک گودال علی و مجموعه ایلچی خان	رویدادهای پیشین و آیین‌های به‌جا مانده	ترئیناتی همچون بادگیر، طاقچه‌بندی‌ها در نمای مجموعه و گونه‌های مختلف چفد طاق	خط آسمان و منظر
		دست‌نوشته‌هایی مربوط به دوره قاجار	
		ترئینات گچی بخش شمالی مجموعه	
		خط آسمانی با ترکیب زیبای بادگیرها، دورنمای محلی و بام خانه‌ها	

نشان می‌دهد که از عوامل نابسامانی مجموعه کمرنگ شدن ارزش‌های محتوایی و کالبدی زیبایی‌شناسانه است. به ویژه کمرنگ شدن معیارهای محتوایی از جمله: رویدادهای پیشین، حضور افراد در مجموعه، مراسمات و نظام اجتماعی موجود در محدوده گودال‌علی و از بین رفتن معیارهای کالبدی از جمله: کالبد تاریخی، سلسله‌مراتب پیشین مجموعه و گودال‌علی و عناصر ویژه در بناها و مجموعه ایلچی خان.

نکته قابل توجه وجود ارتباط متقابل و پیوستگی میان ارزش‌های زیبایی‌شناسانه محتوایی و ارزش‌های زیبایی‌شناسانه کالبدی در شکل‌گیری و مانایی این مجموعه و محوطه است. به نحوی که مکمل و یاری‌گر همدیگر در بنیان مجموعه بوده‌اند و پایداری هر یک منوط به وجود دیگری بوده است. در این میان تأثیر ارزش‌های محتوایی در شکل‌گیری مجموعه پررنگ‌تر است و اساس اولیه شکل‌گیری مجموعه ایلچی خان، ارزش‌های محتوایی زیبایی‌شناسانه است. وضعیت کنونی مجموعه

تشکر و قدردانی

این مقاله هیچ حامی مالی و معنوی نداشته است.

تعارض منافع

این مقاله فاقد هرگونه تعارض منافی است.

تأییدیه اخلاقی

نویسندگان متعهد می‌شوند که کلیه اصول اخلاقی انتشار اثر علمی را براساس اصول اخلاقی COPE رعایت کرده‌اند و در صورت احراز هر یک از موارد تخطی از اصول اخلاقی، حتی پس از انتشار مقاله، حق حذف مقاله و پیگیری مورد را به مجله می‌دهند.

درصد مشارکت

نویسندگان اعلام می‌دارند به‌طور مستقیم در مراحل انجام پژوهش و نگارش مقاله مشارکت فعال داشته‌اند.

پی‌نوشت

۱. «آن جناب به خواجه شمس‌الدین محمد تازیکو که در خطه یزد وزیر بود رجوع نمود که عمارتی موسوم به دارالشفاء بسازد و او حسب‌الفرمان عمارتی در میان دو درگاه دارالشفاء و به بازار متصل است ساخت. چون طرح آن را به نظر خواجه صاحب دیوان درآمد فرمود که در خور همت خود ساخته‌ای نه موافق همت ما. خواجه شمس‌الدین محمد تازیکو ازین سرزنش بی‌تاب گشته و طرح عمارت دارالشفاء و مدرسه و مسجد و بیت‌الادویه (داروخانه) و محبس مجانین (تیمارستان) و حوضخانه و بادگیر انداخته و تمامی را به کاشی تراشیده منقش گردانید. بعد از اتمام طرح آن را کشیده به خدمت صاحب دیوان فرستاد. صاحب فرمود نه بدین افراط و نه بدان تفریط» (Mostofi Bafghi 2006, 142).

۲. خواجه غیاث‌الدین نقش‌بند، هم‌دوره شاه عباس اول و از نوادگان مولانا کمال خطاط بود. وی که ذوق هنری را از اجدادش به ارث برده بود، با پرورش در محیط نساجی یزد، به مقام و حرفه‌ای ویژه در طراحی پارچه رسید (Tashakori Bafghi 2012, 309-310).

۳. خانه‌ای که در آن اهل منزل بیز (تاب) می‌خوردند (Honarsaray Memari 2008).

فهرست منابع

- Afshar, Iraj. 1975. *Monuments of Yazd (introduction of historical buildings and ancient works)*. vol.2. Tehran: Publications of the Association of National Works. [in Persian]
- Afshar, Iraj. 1998. *Yazdnamah*. vol.2. Tehran: Farhang Iran Zemin. [in Persian]
- Aiti, Abdul Hossein. 1938. *History of Yazd*. Yazd: Golbahar Printing House. [in Persian]
- Alavi Rad, Ali. 2004. *Residential complex design of Ilcikhan neighborhood*. Yazd. [in Persian]
- Bell, S. 2007. *Landscape, pattern, perception and process*. Translation by: Behnaz Aminzadeh. Tehran: Tehran University Press. [in Persian]
- Collinson, Diane. 2009. *A collection of articles on the philosophy of art and beauty and aesthetic experience*. Translated by Farida Fernoodfar. Tehran: The institute for authoring, translating and publishing text works of art. [in Persian]
- Daštvan, Farshid, and Hamid Reza Rahimian. 1997. Ilcikhan neighborhood. The project of restoration of historical buildings and context course, Faculty of Art and Architecture, Yazd University, not published. [in Persian]
- Dehbashi, Ali. 2007. *Yazd*. Translation by: Ali Salami. Tehran: House of culture and art. [in Persian]
- Grutter, Jorg kurt. 2007. *Aesthetics in architecture*. Translated by Jahanshah Pakzad and Abdolreza Homayoun. Tehran: Shahid Beheshti University Press. [in Persian]
- Habibi, Amin. 2017. "New Approaches to the Landscape Aesthetics Research." *The Monthly Scientific Journal of Bagh-e Nazar* 14(49): 69-76. https://www.bagh-sj.com/article_47442.html?lang=en
- Honarsaray Memari, Consulting Engineers Company. 2017. Historical studies from the study project, the plan for the restoration and organization of the Sadral Ulama complex and its transformation into a large museum of the historical city of Yazd. Department of Cultural Heritage, Handicrafts and Tourism of Yazd Province. [in Persian]
- Honarsaray Memari, Consulting Engineers Company. 2008. Ilchikhan Residential Complex, Yazd, Yazd Building and Housing Company. [in Persian]
- Hosein Zadeh, Mostafa, and Mohammad Reza Sharif Zadeh. 2018. "Understanding and Describing the Universal Aesthetics Model (Nature-Environment) Based on John Dewey's Theories and the Relationship with Contemporary Environmental Aesthetics." *Two philosophical quarterly journals* 11: 51-74. <https://www.sid.ir/paper/401152/fa>. [in Persian]
- Hospers, John and Roger Scruton. 2001. *Philosophy of art and aesthetics*. Translated by Yaqoub Azhend, Tehran: Tehran University Press. [in Persian]
- Jabarnia, Freeborz. 1994. *The continuation plan of the 12-meter street of Leb Khandaq and a supportive residential complex in the Ilchikhan neighborhood of the old texture of Yazd*. Office of urban development and construction of the National Land and Housing Organization. [in Persian]
- Kalini, Mohammad Reza and Ali Hasani. 2000. *Dar al-Shafa neighborhood, fabric restoration design course project*. Yazd University of Art and Architecture. [in Persian]
- Kamali, Fatemeh. 2018. Study of Ilchi Khan House, Yazd. Thesis (Master). Tehran: Shahid Beheshti University. [in Persian]
- Karimi Moshaver, Mehrdad. 2013. "Approaches and Methods in Urban Aesthetics." *The Monthly Scientific Journal of Bagh-e Nazar* 10(24): 47-56. https://www.bagh-sj.com/article_2693.html?lang=en
- Kateb Yazdi, Ahmed Ibn Hossein. 2007. *New History of Yazd*. Tehran: Amir Kabir.
- Kelly, Michael. 2004. *Encyclopedia of Aesthetics*. 2nd edition. Translated by Moshit Alaei. Tehran: Center for Art Studies and Research Publications. [in Persian]
- Khademzadeh, Mohammad Hasan. 2009. *Historical neighborhood of Yazd city*. Tehran: Soban Publishing. [in Persian]
- Mehdizadeh Saradj, Fatemeh, Farhang Mozafar, Maryam Taefnia, and Reihaneh A. Sajad. 2018. "Urban Spaces Quality Enrichment Based on Aesthetic Values of Historical Fabrics of Isfahan, Iran." *Proceedings of the Institution of Civil Engineers - Urban Design and Planning* 171(5): 217-225. <https://doi.org/10.1680/jurdp.16.00041>.
- Mostofi Bafghi, Mohammad Mofid. 2006. *Jame Mofidi*. by effort Iraj Afshar. Vol.3. Tehran: Asatir Publishing House. [in Persian]
- Motahari, Morteza. 2006. *Philosophy of Ethics*. Tehran: Sadra Publications. [in Persian]
- Naghizadeh, Mohammad. 2003. "Philosophical foundations of the aesthetics of Iranian environment and landscape design". *Journal of Environmental Studies* 29(30): 61-80. <https://www.sid.ir/paper/359294/fa>. [in Persian]
- Pakzad, Jahanshah. 2007. *Articles on the concepts of architecture and urban design*. Vol.2. Tehran: Shahidi Publications. [in Persian]
- Poor Jafar, Mohammad Reza, Ali Akbar Taghvaie, Parvez Azad Fallah, and Alireza Sadeghi. 2014. "The Environmental Aesthetic Elements and Aspects of the Urban Form -Case Study: the Main Structure of Esfahan." *Journal*

of urban management 13(35): 87-102. <https://www.sid.ir/paper/483032/fa>. [in Persian]

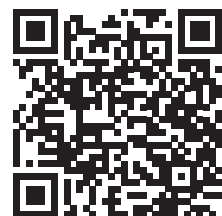
- Qazalbash, Mohammad Reza, and Farhad Abulazia. 1985. *The Physical Alphabet of the Traditional House of Yazd*. Tehran: Publications of the Ministry of Program. [in Persian]
- Qhaderian, Masoud. 2013. Intermediate development in historical contexts, case study: Ilcikhan site design agenda in the historical context of Yazd. Thesis (Master). Tehran: Shahid Beheshti University. [in Persian]
- Shamseh, Consulting Engineers. 2006. Report on the study of registering the historical city of Yazd in the list of national monuments. Yazd: Cultural Heritage and Tourism Organization of Yazd Province. [in Persian]
- Stewart, Simon. 2012. "Reflections on Sociology and Aesthetic Value." *Distinktion: Journal of Social Theory* 13(2): 153-67. <https://doi.org/10.1080/1600910X.2011.613483>.
- Tashakori Bafghi, Ali Akbar. 2012. *Yazd Safavid era: From the establishment of the dynasty to the end of the government of Shah Abbas I*. Yazd: Andishmandan Publishers of Yazd. [in Persian]
- The Holy Quran. Surah Sajdah. verse 7.
- Yazd historical city cultural heritage base. 2020. Photo archive. [in Persian]

نحوه ارجاع به این مقاله

محقق، نسترن، اصغر محمدمرادی، و حسین راغی. ۱۴۰۲. نقش ارزش‌های زیبایی‌شناسانه در شکل‌گیری مجموعه ایلچی خان شهر یزد. نشریه معماری و شهرسازی آرمان شهر ۱۶(۴۴): ۱۲۵-۱۴۱.

DOI: 10.22034/AAUD.2023.378251.2749

URL: https://www.armanshahrjournal.com/article_184459.html



COPYRIGHTS

Copyright for this article is retained by the author(s), with publication rights granted to the Armanshahr Architecture & Urban Development Journal. This is an open-access article distributed under the terms and conditions of the Creative Commons Attribution License.

<http://creativecommons.org/licenses/by/4.0/>



