

## بررسی تطبیقی ویژگی‌های طرح معماری مسجد - مدرسه‌های دوره قاجار و مدارس دوره صفویه\*

تاریخ دریافت: ۹۰/۴/۲۵  
تاریخ پذیرش نهایی: ۹۰/۷/۱۴

محمد رضا بمانیان\*\* - کورش مومنی\*\*\* - حسین سلطان زاده\*\*\*

### چکیده

یکی از بناهای مهم معماری دوره اسلامی ایران، مدارس علوم دینی می‌باشند که با شکل‌گیری نظامیه‌ها در دوره سلجوقی آغاز و با فراز و نشیب‌هایی تا دوره قاجار نیز ادامه یافت که اوج توجه به احداث مسجد - مدرسه‌ها در اوایل دوره قاجار و تا زمان تأسیس مدرسه دارالفنون می‌باشد. تلفیق و ترکیب دو عملکرد مسجد و مدرسه باعث شکل‌گیری نوآوری‌ها و خلاقیت‌های فضایی در معماری این‌گونه بناها گشت که حتی در مدارس باشکوه صفوی نیز مشاهده نمی‌گردد. این مقاله سعی بر آن دارد تا با تحقیق توصیفی - تحلیلی و با مطالعات کتابخانه‌ای و میدانی، به ارزیابی و بررسی نوآوری‌ها و تغییرات موجود در طرح کلی مسجد - مدرسه‌های دوره قاجار در قیاس با مدارس دوره صفویه بپردازد. بدین منظور ده باب از مدارس هر دو دوره برگزیده شده و از لحاظ ویژگی‌های موجود در طرح کلی بنا مورد تجزیه و تحلیل قرار گرفته‌اند. یافته‌های تحقیق نشان می‌دهد، مسجد - مدرسه‌های دوره قاجار چندان پیرو الگوی معماری مشخصی نیستند در حالی که مدارس دوره صفویه عمدتاً از الگوی معماری خاص دو ایوانی و چهارایوانی تبعیت می‌کنند. معماری مسجد - مدرسه‌های دوره قاجار نسبت به مدارس دوره صفویه دارای پیچیدگی و تنوع فضایی بیشتری می‌باشند که همین امر باعث کاهش تعداد حجره‌ها در مدارس دوره قاجار نیز می‌گردد و از طرفی وجود مهتابی، گنبدخانه‌های چهارطرف باز و دارای پلان صلیبی شکل باعث گشایش و سبکی فضایی حیاط مسجد - مدرسه‌ها می‌باشد. بعلاوه برج ساعت در مسجد - مدرسه‌های دوره قاجار نشانه تأثیر مغرب زمین و یک نوگرایی غربی می‌باشد.

**واژگان کلیدی:** معماری مسجد - مدرسه، معماری دوره قاجار، معماری دوره صفویه، معماری مدارس صفویه.

\* این مقاله برگرفته از بخشی از رساله دکتری کورش مومنی با عنوان بازشناسی مفهوم هویت فرهنگی در معماری مسجد - مدرسه‌های ایران، مورد مطالعه: دوره قاجار با راهنمایی جناب آقای دکتر محمد رضا بمانیان و مشاوره جناب آقایان دکتر حسین سلطان زاده و دکتر رحمت‌الله صدیق سروسنانی در گروه معماری دانشکده هنر و معماری دانشگاه تربیت مدرس می‌باشد.  
\*\* استاد معماری، دانشکده هنر و معماری، دانشگاه تربیت مدرس، تهران، ایران (نویسنده مسئول).  
\*\*\* استادیار معماری، دانشکده معماری و شهرسازی، دانشگاه صنعتی جندی‌شاپور دزفول، ایران.

## مقدمه

ناگفته پیداست که مسجد- مدرسه‌ها از مهم‌ترین گونه‌های معماری مدارس هستند ولی در قیاس با سایر بناها و سایر مدارس، کمتر مورد پژوهش و تجزیه و تحلیل قرار گرفته‌اند. معدود کتب و مقالاتی که به معماری، اجزا و عناصر مسجد - مدرسه‌ها اشارتی دارند، فقط در حد توصیف تاریخی، چاپ نقشه‌ها و تعدادی عکس باقی‌مانده و کمتر به تحلیل پرداخته‌اند. این مقاله بر آن است تا ویژگی‌های کالبدی موجود در طرح معماری مسجد- مدرسه‌ها را از میان ده نمونه، برگرفته و در قیاس باده باب از مدارس دوره صفویه مورد تجزیه و تحلیل قرار دهد. بدیهی است پرداختن به همه وجوه معماری آثار و تحلیل جامع آن‌ها، از حد یک مقاله فراتر است؛ لذا این مقاله به نوآوری‌ها و تغییرات موجود در طرح کلی مسجد - مدرسه‌های دوره قاجار در قیاس با مدارس دوره صفویه پرداخته و مباحثی همچون ابعاد و تناسبات فضاها، سلسله‌مراتب و سیرکلاسیون، مساحت، اقلیم، سازه، تأسیسات، تزئینات و موارد مشابه را به فرصتی دیگر وانهاده است. آنچه مسلم است برای رسیدن به مشخصات سبکی، بررسی همه این موارد ضروری است که در این مجال اندک میسر نمی‌نماید. همچنین به جهت سهولت بررسی، یافته‌های پژوهش در قالب جداول ۲ و ۳ ارائه شده‌اند.

### ۱. روش تحقیق و جمع‌آوری اطلاعات

پژوهش حاضر با استفاده از روش تحقیق توصیفی- تحلیلی و با مطالعات میدانی به صورت مشاهده و حضور خود نگارنده در بناها و مطالعات کتابخانه‌ای انجام شده است. در بخش مطالعات کتابخانه‌ای از منابع مختلفی جهت جمع‌آوری اطلاعات مورد لزوم مربوط به بناهای مختلف استفاده شده است. این منابع عبارت‌اند از: منابع موجود در کتابخانه ملی، کتابخانه دانشگاه تربیت مدرس، اسناد و مدارک سازمان میراث فرهنگی، صنایع دستی و گردشگری کشور شامل آرشیو عکس سازمان، اطلاعات بناهای تاریخی و فرهنگی موجود در سایت سازمان میراث فرهنگی، اسناد و اطلاعات موجود در ادارات میراث فرهنگی شهرها و استان‌های مختلفی همچون اصفهان، کاشان، تهران، شیراز و مشهد؛ تعدادی از سایت‌های اینترنتی معتبر همچون دانشنامه تاریخ معماری ایران‌شهر و منابع مشابه دیگر.

### ۲. معرفی نمونه‌ها

در انتخاب نمونه‌های مسجد - مدرسه‌های دوره قاجار و مدارس دوره صفویه که بر اساس قضاوت پژوهندگان صورت گرفته سعی شده است تا از لحاظ اهمیت طرح و پلان معماری، بناهای شاخص دو دوره انتخاب شده باشند. همچنین سعی شده است تا نمونه‌ها بدون هیچ شک و تردیدی متعلق به آن دوره باشند و پراکندگی زمانی آن‌ها در طول دوره از ابتدا تا انتهای دوره نیز مورد نظر بوده است. بدین منظور، مسجد - مدرسه‌های سپهسالار جدید (شهید مطهری)، سپهسالار قدیم (شهید بهشتی)، فیلسوف الدوله، حاج قنبرعلی خان، مشیرالسلطنه (اقصی)، معمار باشی، سردار و صالحیه قزوین، سید اصفهان، آقابرگ کاشان از دوره قاجار و جهت مطالعات تطبیقی مدارس جده بزرگ، جلالیه، چهارباغ، کاسه گران، ملاعبدالله، نیم آورد اصفهان و خان و حکیم شیراز، خیراتخان و نواب مشهد از دوره صفویه انتخاب شدند (جدول ۱).

جدول ۱: بناهای نمونه‌گیری شده دو دوره صفویه و قاجار

صفویه	قاجار	مدرسه	مدرسه علوم دینی دو دوره صفویه و قاجار
	۱-مسجد- مدرسه سپهسالار جدید (شهید مطهری) ۲-مسجد- مدرسه سپهسالار قدیم (شهید بهشتی) ۳-مسجد- مدرسه فیلسوف الدوله ۴-مسجد- مدرسه حاج قنبرعلی خان (سعدیه) ۵-مسجد- مدرسه مشیرالسلطنه (اقصی) ۶-مسجد- مدرسه معمار باشی	تهران	
	۷- مسجد- مدرسه سردار ۸- مسجد- مدرسه صالحیه	قزوین	
۱- مدرسه جده بزرگ ۲- مدرسه جلالیه ۳- مدرسه چهارباغ ۴- مدرسه کاسه گران ۵- مدرسه ملاعبدالله ۶- مدرسه نیم آورد	۹- مسجد- مدرسه سید	اصفهان	
	۱۰- مسجد- مدرسه آقابزرگ	کاشان	
۷- مدرسه خان ۸- مدرسه حکیم		شیراز	
۹- مدرسه خیراتخان ۱۰- مدرسه نواب		مشهد	

## ۲-۱- معرفی نمونه‌های دوره قاجار

### ۲-۱-۱- مسجد- مدرسه سپهسالار جدید (شهید مطهری)

مسجد - مدرسه سپهسالار (شهید مطهری) در ضلع جنوب شرقی میدان بهارستان تهران واقع گردیده است. بنای این مجموعه در سال ۱۲۹۶ ه.ق توسط میرزا حسین خان سپهسالار آغاز شد و بعد از مرگ وی توسط برادرش - یحیی خان مشیرالدوله - در حدود سال ۱۳۰۲ ه.ق به پایان رسید (Molazadeh, 2002, p.79). مهندس و طراح آن اولین مهندس و معمار تحصیل کرده ایرانی به نام میرزا مهدی خان شقاقی ملقب به ممتحن الدوله است که پس از اتمام تحصیلات از فرانسه به ایران بازگشت. این مدرسه در ابتدا به مدرسه ناصریه تهران هم موسوم بوده است. مجموعه این بنای شکوهمند شامل جلوخان، سردر، دالان، ساختمان دو طبقه و حجره‌هاست. این ساختمان دارای چهار ایوان، گنبدی بزرگ، شبستان و چهل‌ستون، هشت گلدسته، چهار مهتابی، یک کتابخانه معتبر است (Shaterian, 2008, p.506). صحن مدرسه تقریباً به شکل مربع می‌باشد و در سه طرف آن حدود شصت حجره در دو طبقه ساخته شده است. شبستانی بزرگ در پشت جبهه شرقی و یک گنبدخانه عظیم در جبهه جنوبی مسجد وجود دارد. از ویژگی‌های مهم ترکیب حجمی فضای درونی مدرسه، وجود چهار مهتابی یا فضای باز جلو حجره‌های طبقه فوقانی است. وجود هشت منار در بنای مزبور حاکی از توجه طراح به این عنصر معماری است. ارتفاع بلندترین آن ۳۷ متر و کوتاه‌ترین آن ۲۵ متر بوده است (Soltanzadeh, 1999, pp. 54-56). همچنین نقل شده است این مدرسه مجهز به حمام، مریض‌خانه و مطبخ نیز بوده است (Etemadosaltaneh, p. 83).

### ۲-۱-۲- مسجد- مدرسه سپهسالار قدیم (شهید بهشتی)

مسجد - مدرسه سپهسالار قدیم (شهید بهشتی) از بناهای دوره ناصرالدین‌شاه قاجار (قرن ۱۳ ه.ق) است و در محله حیات شاهی تهران، خیابان ناصرخسرو، کوچه مروی، کوچه شهید حق پرست واقع گردیده است. کتیبه‌های شبستان جنوبی و سردر به نام ناصرالدین‌شاه قاجار و محمدخان سپهسالار (بانی مسجد به اهتمام میرزا نصرالله) است (Masaheb, 2001, p. 1262). نقشه این بنا چهار ایوانی و دارای دو شبستان است که از شبستان ضلع جنوبی برای مسجد و از شبستان شمالی به عنوان مدرسه استفاده می‌شود. این مدرسه نوزده حجره دارد. همچنین این بنا صحن زیبایی مربع شکلی دارد و سردر آن به دو مناره کوتاه مزین شده است. بنا فاقد ایوان است (هرچند طاق‌های میانی اضلاع جنوبی و شمالی عریض تر از طاق‌های دیگر است) اما در اضلاع شرقی و غربی دارای رواق ستون دار و خوش طرحی با ستون‌های سنگی چندی ضلعی است. حجره‌های مدرسه دارای صندوق‌خانه‌ای در قسمت انتهایی هستند (Kobra, 2001, pp. 152-153).

### ۳-۱-۲- مسجد - مدرسه فیلسوف الدوله

مسجد - مدرسه فیلسوف الدوله از بناهای عهد مظفرالدین شاه قاجار بوده که در سال ۱۳۲۲ ه.ق توسط میرزا کاظم طبیب رشتی وقف شده است (Hoseini bolaghi, 1971, p. 112) و (Etemadosaltaneh, p. 195). بنا به صورت یک طبقه بوده و مشتمل بر سردر ورودی با تزیینات کاشی کاری و دو مناره ناتمام در طرفین آن، هشتی، دو ایوان در اضلاع شمالی و جنوبی، صحن مستطیل شکل، شبستان ستون دار، حجره‌های متعدد است. در جلو هر یک از حجره‌ها ایوانی و در قسمت خلفی آن‌ها صندوق‌خانه‌ای ساخته شده است. ایوان جنوبی بنا از عمق نسبتاً زیادی برخوردار بوده و به عنوان نمازخانه و مدرس مورد استفاده قرار می‌گیرد. در حیاط خلوت مسجد - مدرسه دو فضای مستطیل شکل، با کارکرد مقبره وجود دارد. این بنا در حال حاضر طلبه نشین و زیر نظر مدرسه فیضیه قم به فعالیت مشغول است.

### ۴-۱-۲- مسجد - مدرسه حاج قنبرعلی خان (سعدیه)

مسجد - مدرسه حاج قنبرعلی خان در محله عودلاجان تهران، خیابان شهید مصطفی خمینی، کوچه شهید علی مرادی، کوچه مسجد واقع گردیده است و در سال ۱۲۸۸ ه.ق توسط سعدالدوله حاج قنبرعلیخان کرد مافی از نزدیکان دربار ناصرالدین شاه، ساخته شده است. در کتب قدیمی از این بنا به عنوان مدرسه سعدیه یاد شده است (Molazadeh, 2002, p. 82). اعتمادالسلطنه در کتاب المآثر و الاثر درباره این مدرسه می‌نویسد: «مدرسه سعدیه در طهران که مرحوم حاجی قنبرعلی خان کرد مافی سعدالدوله یادگار گذاشته است» (Etemadosaltaneh, p. 87). نام این بنا در نقشه ۱۳۰۹ ه.ق، سعدالملک ذکر شده است. مسجد - مدرسه حاج قنبرعلی خان در دو طبقه ساخته شده و مشتمل بر سردر ورودی، هشتی، صحن، گنبد خانه، ایوان‌های شمالی و جنوبی، شبستان ستون دار و حجره در دو طبقه است. حجره‌های طبقه اول در جلو دارای ایوان کوچکی هستند (Molazadeh, 2002, p. 82). در حال حاضر این مسجد - مدرسه طلبه نشین و زیر نظر مدرسه مروی به فعالیت مشغول است.

### ۵-۱-۲- مسجد - مدرسه مشیرالسلطنه (اقصی)

مسجد - مدرسه مشیرالسلطنه (اقصی) در خیابان مولوی تهران، بعد از چهارراه تشکیلات، کوچه شهید تشکری موحد، روبروی دبیرستان عبرت قرار دارد و از ساخته‌های میرزا احمدخان مشیرالسلطنه آذربایجانی و متعلق به اواخر دوره قاجاریه است. مشیرالسلطنه در زمان ساخت بنا وزیر خزینه داری مظفرالدین شاه قاجار بوده است و در اواخر عمر صدراعظم محمدعلیشاه قاجار شد. نام اصلی بنا که توسط واقف در حضور حاج شیخ فضل‌الله نوری به بنا اختصاص داده شده مسجد - مدرسه اقصی است ولی در میان مردم به مشیرالسلطنه شهرت یافته بود. وقف رقبات بنا در سال‌های ۱۳۱۸ و ۱۳۴۸ ه.ق صورت گرفته است. تنها کتیبه بنا بر روی برج ساعت آن واقع و مورخ به سال ۱۳۲۱ است (Haji ghasemi, 1998, p. 70). این ساعت در زمان سلطنت مظفرالدین شاه ساخته و پرداخته شده و بر روی آن نوشته شده است: «در عهد دولت سلطان عادل کامکار مظفرالدین شاه قاجار خلدالله ملکه، حسب الفرمایش جناب مستطاب اشرف افخم مشیرالسلطنه وزیر خزانه و بیوتات دام ظلّه العالی اتمام پذیرفت». مسجد - مدرسه مشیرالسلطنه به صورت یک طبقه ساخته شده دارای صحنی کوچک است که در سه طرف آن هشت ایوانچه وجود دارد. این ایوانچه‌ها راه ورود به حجره‌های مدرسه هستند. ایوان و مدرس در جبهه جنوبی ساخته شده است. شبستان مسجد - مدرسه در جبهه شمالی قرار دارد. در حال حاضر حجره‌ها محل سکونت طلاب است و از شبستان برای برگزاری نماز استفاده می‌شود.

### ۶-۱-۲- مسجد - مدرسه معمار باشی (صنیعیه)

مسجد - مدرسه معمارباشی در محله عودلاجان تهران، خیابان ۱۵ خرداد، کوچه امامزاده یحیی واقع گردیده است. در اواخر دوران سلطنت ناصرالدین شاه (۱۳۰۳ ه.ق) توسط حاج ابوالحسن اصفهانی معمارباشی ساخته شده است (Molaza-deh, 2002, p. 83) در کتاب المآثر و الاثر از این بنا با نام صنیعیه یاد شده است (Etemadosaltaneh, p. 84). مسجد - مدرسه معمار باشی در دو طبقه ساخته شده و مشتمل بر ورودی، حیاط هشت‌ضلعی، شبستان ستون دار، ۲۲ حجره در دو طبقه، مدرس و کتابخانه است. حجره‌های طبقه همکف هر کدام ایوانی در قسمت جلو و پستویی در قسمت انتهایی دارند. حجره‌های طبقه دوم در مقابل خود به جای ایوانچه رواقی ستون دار دارند. بنا فاقد ایوان در میانه اضلاع است. این مسجد - مدرسه در حال حاضر طلبه نشین و زیر نظر مسجد - مدرسه مروی به فعالیت مشغول است.

### ۷-۱-۲- مسجد - مدرسه سردار قزوین

مسجد - مدرسه سردار در محله قملاق قزوین، خیابان تبریز و توسط حسن خان و حسین خان سردار از امرای فتحعلی شاه قاجار، در سال ۱۲۳۱ ه.ق ساخته شد (Faghizadeh, 2003, p. 330). مسجد - مدرسه سردار در دو طبقه ساخته شده است. سردر ورودی مجموعه در میان ضلع شمالی بنا قرار گرفته و در اطراف آن حدود ۳۶ حجره ترتیب داده شده

است. ورودی بنا به هشتی کوچکی راه پیدا می‌کند که اضلاع اصلی آن به جهات مختلف راه دارد و دسترسی به صحن، دو شبستان یا مدرس جانبی و طبقه دوم مسجد - مدرسه را فراهم می‌سازد. صحن بنا مستطیل شکل است و در سه ضلع آن حجره‌ها و مدرس‌هایی در دو طبقه و در ضلع جنوبی آن ایوان و مسجدی با سه پوشش گنبدی قرار دارد. در میان صحن، حوض و مهتابی بزرگی قرار دارد. حجره‌ها دارای ایوانچه‌ای در جلو و پستو یا انباری در قسمت عقب هستند (Molazadeh, 2002, pp. 140-141) و سقف مسجد بر روی سه طاق آجری قرار دارد. در بالای طاق میانی که بزرگ تر از دو طاق دیگر است، از خارج، گنبد مخروطی شکل کوچکی ساخته‌اند (Haji seyed javredy, 1999, pp. 81-103).

#### ۸-۱-۲- مسجد - مدرسه صالحیه قزوین

مسجد - مدرسه صالحیه واقع در محله قملاق قزوین، جنب غربی خیابان مولوی و از آثار دوره قاجار و متعلق به سال ۱۲۶۲ ه.ق است (Dabir siaghi, 2002, p. 398). این بنا عنوان بزرگ‌ترین مدرسه ایران از نظر فضا را به خود اختصاص داده است. مسجد - مدرسه بزرگ صالحیه که به اعتباری روزگاری ۱۵۰۰ طلبه را در خود جای می‌داده است، در میان مدارس معروف ایران از جایگاهی ویژه برخوردار است. این بنا که توسط آیت‌الله علامه شیخ محمد صالح برغانی قزوینی حائری (متوفی ۱۳۷۱ ه.ق) از مفسران بزرگ شیعی قرن سیزدهم فرزند شیخ محمد ملائکه تأسیس گردید (Haji seyed javredy, 1999, pp. 95-100). مسجد - مدرسه صالحیه قزوین در زمینی به ابعاد ۱۰۳×۸۰ مترمربع ساخته شده و دو طبقه بنا و طبقه‌های دیگر در زیر همکف دارد. سردر ورودی در جانب خیابان مولوی قرار گرفته و ورودی اصلی مدرسه از طریق هشتی زیبایی به بخش‌های مختلف مدرسه و مسجد راه پیدا می‌کند. صحن وسیع و مستطیل شکل مدرسه حدود ۵۷×۴۶ متر وسعت دارد و از قسمت جنوب، صحن کوچک‌تری به ابعاد ۱۷×۱۸ متر، بدان متصل می‌شود. در محل اتصال این دو صحن و بر روی دو کنج بنا، دو مناره مآذنه دار ساخته‌اند. وسط صحن وسیع و اصلی مدرسه را گود کرده و گودال باغچه یا طبقه زیر همکف را در آن ساخته‌اند که در اطراف حجره‌های متعدد دارد و میان آن حوض مستطیل شکلی قرار دارد که در گذشته آب قنات خمار تاشی از یک سمت آن وارد و از سمت دیگر آن خارج می‌شد. در اضلاع صحن اصلی مدرسه، در دو طبقه حجره‌ها، قرار گرفته‌اند که همگی با ایوانچه و یا دهانه‌هایی با صحن و از طریق راهروهایی در قسمت خلفی، با یکدیگر مرتبط می‌شوند. وجود راهروهای مزبور مانع از ایجاد پستو یا انباری برای حجره‌ها شده است. مسجد یا نمازخانه مدرسه بر روی حجره‌های ضلع شمالی و در طبقه دوم ساخته شده است. کتابخانه اصلی مدرسه در ضلع شمالی صحن قرار دارد. مدرس‌های بنا در میانه اضلاع شرقی و غربی و در دو طبقه بر روی هم ساخته‌اند. در گوشه جنوب غربی مدرسه حیاط‌خلوتی نیز وجود دارد (Molazadeh, 2002, pp. 140-141). این مدرسه تا چندین سال قبل هم فعال بود. در بازدیدی که در اسفندماه سال ۱۳۸۹ از مدرسه به عمل آمد، مشاهده شد که مدرسه مورد مرمت و بازسازی کلی قرار دارد.

#### ۹-۱-۲- مسجد - مدرسه سید اصفهان

مسجد - مدرسه سید اصفهان از بناهای تاریخی دوره قاجار که متعلق به اواسط قرن سیزدهم هجری و زمان فتحعلی شاه قاجار است. این بنا در زمینی به صورت مستطیل (۸۵×۹۵ متر) مجموعاً ۸۰۷۵ مترمربع در خیابان مسجد سید در محله بیدآباد اصفهان که از محلات قدیمی و مهم آن روزگار بود و جنب بازارچه بیدآباد اصفهان بنا شده است. ساخت این بنا توسط حاجت‌الاسلام حاج سید محمدباقر شفتی (۱۲۶۰-۱۱۸۰ ه.ق) از روحانیون بزرگ اصفهان، شروع شده و کاشی‌کاری آن تا پایان نیمه دوم قرن ۱۳ ادامه داشته است. این بنا دارای دو شبستان بزرگ، گنبد، دو چهل‌ستون، دو مهتابی، سه ایوان، گلدسته و بیش از ۴۵ حجره در طبقه فوقانی به منظور سکونت طلاب است. از چهار جهت به بیرون راه پیدا می‌کند، دو درب در جنوب شرقی و جنوب غربی و دو درب، واقع در سمت شمال مسجد، محل‌های اطراف را از طریق مسجد به یکدیگر متصل می‌کنند.

#### ۱۰-۱-۲- مسجد - مدرسه آقابزرگ کاشان

مسجد - مدرسه آقابزرگ واقع در شهر کاشان، میدان کمال‌الملک، خیابان ملا حبیب‌الله شریف می‌باشد و متعلق به دوره دوم سلطنت قاجاریه می‌باشد. از نظر سبک‌شناسی دکتر پیرنیا متعلق به دوره‌ی دوم شیوه اصفهانی می‌باشد. سال ساخت این بنا را ۱۲۶۸ ه.ق ذکر کرده‌اند. ساختمان این بنا با سرمایه شخصی به نام حاج محمدتقی خانباغ جهت استفاده نماز جماعت، درس و بحث داماد خود، ملا مهدی نراقی دوم، برادر ملا احمد نراقی ملقب به آقابزرگ بنا شده است (Haji ghasemi, 1998, p. 150). این بنا در ابتدای ورود دارای سردر، جلوخان و کریاس وسیع هشت‌ضلعی می‌باشد. پس از ورود به محوطه مسجد - مدرسه، دو صحن فوقانی و تحتانی و حجره‌های محل سکونت طلاب و گنبد آجری باشکوه و گلدسته‌های دو طرف آن خود نمایی می‌کند. علاوه بر این دو حیاط‌خلوت، آب انبار بزرگ، شبستان دیگری در پشت گنبد، ساختمان مسجدی در جنب گنبد واقع گردیده است. صحن مسجد - مدرسه در دو طبقه ساخته شده، طبقه اول که همکف است با حوض و باغچه بندی اختصاص به مدرسه داشته، در سه طرف آن دوازده حجره با صندوقخانه و راهروها

جداگانه با یک مدرس بزرگ تر از حجرات در وسط و چند انبار در زاویه‌ها ساخته شده است. در سمت شمال آن سرداب بزرگ مدرسه با دو عدد بادگیر مرتفع هوایی احداث گردیده است؛ اما طبقه دوم بنا از دو طرف طول شرقی و غربی کف آن راهروهای وسیعی است که روی قسمت فوقانی حجرات مدرسه واقع گشته است. این بنا از نظر پلان جزو مساجدی است که دارای سه شبستان می‌باشد. نقشه و بنای اولیه گنبدخانه از چهار جانب باز و هواگیر بوده ولی بعدها در سمت غرب آن حاجی ملا محمدعلی فرزند آقای بزرگ شبستان زمستانه وسیعی بنا کرده است. همچنین در قسمت تحتانی زاویه جنوب شرقی گنبدخانه ساختمانی است که دارای حوض‌خانه، آبریزگاه، آب انبار و چاه آب می‌باشد (moghadam, 1999, pp. 547-563 Golijani).

جدول ۲: مشخصات معماری مسجد - مدرسه‌های دوره قاجار

نام بنا	تعداد طبقات	تعداد ایوان	تعداد حجره	صحن	شبستان	گنبد خانه	مناره	مهتابی	برج ساعت
۱ سپهسالار جدید	۲	۴	۶۰	مربع	۱	دارد	۸	۴	۱
۲ سپهسالار قدیم	۲	فاقد ایوان	۱۹	مربع	۲	-	۲	۴	-
۳ فیلسوف الدوله	۱	۲	۱۲	مستطیل	۱	-	۲	-	-
۴ حاج قنبر علی‌خان	۲	۲	۱۸	مستطیل ناقص	۱	دارد	۱ مأذنه	۲	-
۵ مشیرالسلطنه	۱	۱	۸	مربع	۱	-	-	۱	۱
۶ معمارباشی	۲	فاقد ایوان	۲۰	هشت‌ضلعی	۱	-	-	-	-
۷ سردار قزوین	۲	۱	۳۶	مستطیل	۲	۱ گنبد کوچک مخروطی	-	۱	-
۸ صالحیه قزوین	۳	فاقد ایوان	۷۰	مستطیل	۱	-	۲ مأذنه	-	-
۹ سید اصفهان	۲	۴	۴۵	مستطیل	۴	-	۱ مأذنه	۶	۱
۱۰ آقابزرگ کاشان	۵	۲	۱۲	مستطیل	۳	گنبدخانه چهار جهت باز	۲	۱	-

## ۲-۱- معرفی نمونه‌های دوره صفویه

### ۲-۲-۱- مدرسه جده بزرگ

این بنا در بازار بزرگ اصفهان، بازار قنادها، بازار سماورسازها قرار دارد و متعلق به ۱۰۵۸ ه.ق توسط جده شاه‌عباس دوم صفوی ساخته شده است. کتیبه سردر به خط ثلث مورخ ۱۰۵۸ ه.ق است. بعد از ورودی وارد هشتی مدرسه می‌شویم که پلانی به صورت هشتی کامل دارد. بعد از آن وارد صحن می‌شویم که دارای پلان هشت‌ضلعی است. بنا چهار ایوانی و دو طبقه است و در هر دو طبقه حجراتی دارد<sup>۴</sup>.

### ۲-۲-۲- مدرسه جلالیه

این مدرسه توسط جلال‌الدین محمد حکیم در دوره پادشاهی شاه سلطان حسین در محله احمدآباد اصفهان ساخته شد و یکی از مدارس طلبه نشین آن دوره است. این مدرسه از یک طبقه ساخته شده است، (Nazarian, 2005, p. 73). کتیبه سر در مدرسه مورخ ۱۱۱۴ ه.ق است. بنا دارای دو محور تقارن عمود برهم است. دسترسی به فضاها توسط حیاط مرکزی صورت می‌گیرد که توسط یک هشتی به ورودی مدرسه مرتبط می‌گردد. مدخل نمازخانه مدرسه نیز داخل هشتی باز می‌شود. حیاط مدرسه مستطیل شکل است که در ضلع شرقی و غربی هر کدام چهار حجره قرار گرفته است. در ضلع جنوبی دو حجره در دو طرف هشتی ورودی و در جبهه شمالی یک فضای هشت گوش در وسط که زیر آن مدفن بانی مدرسه است و دو حجره در دو طرف آن قرار گرفته است. در رئوس مستطیل حیاط مرکزی چهار پخ داده‌شده که به چهار فضا باز می‌شده است. در حال حاضر این بنا، خوابگاه طلاب علوم دینی است و از مسجد نیز در سطح محله برای انجام فرایض دینی استفاده می‌گردد<sup>۵</sup>.



### ۳-۲-۲- مدرسه چهارباغ اصفهان

مدرسه چهارباغ از نظر موقعیت جغرافیایی در خیابان چهارباغ واقع شده و در زمان سلطنت شاه سلطان حسین صفوی آخرین پادشاه صفوی ساخته شده است. ساخت این بنا در سال ۱۱۱۶ ه.ق آغاز و تا سال ۱۱۲۶ ه.ق به طول انجامید. این بنا به مدرسه سلطانی، مدرسه مادر شاه و مدرسه علمییه امام صادق (ع) نیز معروف است که در حال حاضر در بین اهالی اصفهان به مدرسه چهارباغ مشهور است. مدرسه چهارباغ دارای مساحتی حدود ۹۰×۹۵ (۸۵۵۰ مترمربع) است و مساحت حیات آن نیز ۶۵×۶۰ (۳۹۰۰ مترمربع) می‌باشد. در قسمت شمالی آن بازارچه بلند و در قسمت شرقی آن مهمان‌سرای عباسی (بخشی از کاروانسرای سابق) قرار دارد. گنبد، مناره، گلدسته، محراب، منبر، شبستان و ایوان‌ها همگی گواه بر مسجد بودن این مکان هستند و حجرات اطراف ایوان‌ها در ۲ طبقه، کتابخانه، سالن مطالعه و ... بیانگر مدرسه بودن این بنا می‌باشند.<sup>۶</sup>

### ۴-۲-۲- مدرسه کاسه گران اصفهان

بنای کاسه گران در بازار ریسمان اصفهان واقع شده است و هم اکنون نیز طلبه نشین می‌باشد.<sup>۷</sup> «مدرسه ای با وسعت و فضا، دو طبقه، محکم و خوش نما ساخته شده است و حجرات خوب و مرغوب بعضی از آن را طلبه دارند و بعضی خالی است» (Esfehani, 1961, p. 72).

### ۵-۲-۲- مدرسه ملاعبدالله اصفهان

این بنا در انتهای بازار عطارها، چهارسوی شاه، همجواری حمام شاه واقع گردیده است. این مدرسه از مدارس طلبه نشین است که در قرن ۱۱ ه.ق به دستور شاه‌عباس اول جهت تدریس مولانا عبدالله شوشتری از علمای طراز اول دوره صفویه که نزد شاه‌عباس دارای منزلت و بزرگی بسیار بوده، ساخته می‌شود که البته ساخت این بنا دارای تاریخ دقیقی نیست اما با استفاده از کاشیکاری‌های معروفی که در ساختمان وجود دارد می‌توان آن را به زمان شاه‌عباس اول نسبت داد. شاردن درباره‌ی این مدرسه می‌گوید: «مدرسه ملا عبدالله بزرگترین و وسیع‌ترین مدرسه اصفهان است که عالم بزرگی چون علامه محمد باقر مجلسی مجتهد جامع الشرایط در زمینه علوم الهی مدیریت آن را به عهده دارد». با گذر از سردر مدرسه وارد جلوخان می‌شویم (این ورودی در اصل بخشی از محوطه چهارسوی بازار می‌شود) و با گذشتن از دالانی دراز وارد صحن مدرسه می‌شویم. فضای اصلی مدرسه گرداگرد صحنی به شکل مربع مستطیل است زوایای آن به خاطر وجود ایوان‌های کوچک کمی پخ شده است. مدرسه به شیوه دو ایوانی بنا شده است که شاید دلیل پرهیز معمار از سبک ۴ ایوانی به جز ذوق و سلیقه‌ی شخصی می‌تواند از جهت ساخت حجره با تعداد بیشتر باشد. ارتفاع دو ایوان اصلی برابر با ارتفاع ساختمان‌های کناری آن می‌باشد و از این جهت در امر نماسازی، تاکید خاصی روی آن‌ها صورت نگرفته است. به ایوان جنوب غربی آن به خاطر قرار گرفتن جهت قبله و تعبیه محراب توجه بیشتری صورت پذیرفته است. پیرامون حیاط مرکزی دو طبقه ساختمان وجود دارد که محل حجره‌های طلبه‌ها می‌باشد. طبقه همکف مدرسه دارای ۲۷ حجره می‌باشد. طبقه دوم که دارای ۲۳ حجره می‌باشد و هر حجره شامل ایوانچه، ورودی و اتاق اصلی می‌باشد که همگی آن‌ها فاقد صندوقخانه و بخاری می‌باشند.<sup>۸</sup>

### ۶-۲-۲- مدرسه نیم آورد اصفهان

این مدرسه توسط زینب بیگم همسر حکیم الملک اردستانی در سال ۱۱۱۷ ه.ق در محله نیم آورد (نم آورد) در دوره فرمانروایی شاه سلطان حسین ساخته شد. شاردن در سفرنامه‌اش به محله با همین نام اشاره کرده است (Sharden, 1970, p. 121). محمدمهدی اصفهانی مدرسه نیم آورد را چنین توصیف کرده است: «مدرسه را در دو طبقه و با دو ایوان به رسم مسجد در شمال و جنوب ساخته اند. هر قسمتی از آن فوقانی و تحتانی هشت حجره دارد و در مشرق و مغرب دو حجره زیاده یکی بر سر در مدرسه و دیگری بر بالای مدرسی که دارد و آن نیز به جای حجره است. آن مدرسه خوب و محکم و خوش نما و با وسعت و فضا و حجرات آن به قاعده و تمام آن طلبه دار است» (Emamifar, 1961, p. 72).

### ۷-۲-۲- مدرسه حکیم شیراز

این بنا داخل در بین بازار شاه‌چراغ و بازار حاجی شیراز قرار دارد و توسط آقای حکیم جد حجت‌الاسلام و المسلمین سید هاشم دستغیب -پزشک دوره صفویه- ساخته شده است. پلان این بنا هشت‌ضلعی است. در حال حاضر این مدرسه دارای ۲ در ورودی می‌باشد که یکی در ضلع جنوبی و دیگری در ضلع شرقی بنا می‌باشند. این مدرسه دارای یک شاه‌نشین اصلی در سمت شمال بنا می‌باشد که بیشتر از آن در فصول گرم استفاده می‌شود. در مرکز شرقی و غربی بنا به ترتیب دو حجره در طبقه دوم بنا ساخته شده‌اند که آن‌ها نیز محل استراحت برای طلاب بوده‌اند. از هر کدام از این ۴ حجره یک پنجره به حیاط مدرسه باز می‌شود. آشپزخانه و سرویس‌های بهداشتی در ضلع غربی مدرسه ساخته شده‌اند. یک حمام

قدیمی که در حال حاضر متروک می‌باشد در زیر هشتی در ورودی ضلع جنوبی بنا وجود دارد که در زمان‌های پیش از این مورد استفاده طلاب علوم دینی بوده است. ۴ حجره گوشه این بنا به شکل زاویه‌دار ساخته شده‌اند.<sup>۱</sup>

### ۸-۲-۲- مدرسه خان شیراز

مدرسه خان در محله اسحاق‌بیگ شیراز و در خیابان لطفعلی‌خان زند پس از سه راه احمدی در سمت چپ واقع است. ساختمان این مدرسه توسط الله‌وردی خان والی فارس آغاز شد و در دوره والی گری فرزندش امامقلی خان (۱۰۲۲ تا ۱۰۴۱ ه.ق) پایان یافت. صحن مدرسه دارای ۵۱ متر طول و ۴۵ متر عرض است. در زمان ساخت و تا عصر زندیه در طرفین جبهه غربی مدرسه دو گلدسته بلند آجری وجود داشته که به دلیل مسلط بودن بر ارگ حکومتی کریم‌خان زند ویران گردیده است. در ابتدا در چهار طرف مدرسه در دو طبقه، ۱۰۰ حجره برای طلاب وجود داشته که هم اینک هفتاد حجره آن پابرجاست. هر حجره در جلو دارای یک ایوانچه است و از پشت نیز به یک راهرو متصل می‌شود. اندازه حجره‌ها چیزی در حدود ۳/۳۰×۳/۶۲ متر که به راحتی گرم می‌شده و تابستان هم به دلیل واقع شدن در وسط باغی بزرگ که الآن از بین رفته خنک بوده است. چهارطاق غربی، شرقی، جنوبی و شمالی نیز با ارتفاع ۱۶ متر در چهار طرف مدرسه وجود دارد. هم اینک این مدرسه، زیر نظر آیت‌الله ملک حسینی به حوزه علمیه تبدیل شده است.<sup>۱</sup>

### ۹-۲-۲- مدرسه خیراتخان مشهد

مدرسه خیراتخان در ضلع شمالی بست پایین خیابان مشهد و مقابل صحن نو متصل به بناهای آستان قدس می‌باشد. شیوه معماری بنا، اصفهانی است. این مدرسه بر اساس کتیبه سر در ایوان ورودی آن در دوره سلطنت شاه‌عباس دوم صفوی به سال ۱۰۵۷ ه.ق توسط خیراتخان نامی ساخته شده است. مدرسه خیراتخان در دو طبقه به سبک دو ایوانی ساخته شده است و جمعا دارای ۶۵ اتاق با پیش ایوان و راه‌پله‌های ورودی به طبقه دوم است. روی در چوبی ورودی مدرسه به خط ریحان کتیبه‌ای مثبت‌کاری شده است که حاکی از نام سازنده در بنام محمد بن فتح‌الله الموسوی الحسینی الکاظمی می‌باشد.<sup>۱۱</sup>

### ۱۰-۲-۲- مدرسه نواب مشهد

مدرسه صالحیه نواب در ضلع شمالی خیابان علیا (خیابان نادری) مشهد واقع شده است. شیوه معماری بنا اصفهانی است. مدرسه نواب مطابق کتیبه سر در آن در زمان شاه سلیمان صفوی بسال ۱۰۸۶ ه.ق ساخته شده است. این مدرسه در دو طبقه ساخته شده و جمعا دارای ۸۴ حجره برای سکونت طلاب می‌باشد که هم اکنون نیز مورد استفاده است. واقف مدرسه مطابق کتیبه سردر ابوصالح الرضوی از اجله اشراف و اعیان و سادات عظام مشهد است که ملقب به نواب بوده است و به همین خاطر نام این بنا به صالحیه نواب و اختصارا به نواب شهرت یافته است.<sup>۱۲</sup>

جدول ۳: مشخصات معماری مدرسه‌های دوره صفویه

نام بنا	تعداد طبقات	تعداد ایوان	تعداد حجره	صحن	شبستان	گنبدخانه	مناره	مهتابی	برج ساعت
۱ جده بزرگ	۲	۴	حداقل ۴۰	هشت‌ضلعی	-	-	-	-	-
۲ جلالیه	۱	۲	۱۲	مستطیل	-	-	-	-	-
۳ چهارباغ	۲	۴	۷۲	مربع مستطیل	۱	۱	۲	-	-
۴ کاسه گران	۲	۲	حداقل ۵۰	مربع مستطیل	-	-	-	-	-
۵ ملاعبدالله	۲	۲	۵۰	مربع مستطیل	۱	-	-	-	-
۶ نیم آورد	۲	۴	۵۸	مربع	-	-	-	-	-
۷ حکیم شیراز	۱	۲	۲۴	مربع مستطیل	-	-	-	-	-
۸ خان شیراز	۲	۴	۱۰۰	مربع مستطیل	-	-	۲	-	-
۹ خیراتخان مشهد	۲	۲	۶۵	مستطیل	-	-	-	-	-
۱۰ نواب مشهد	۲	۲	۸۴	مربع مستطیل	-	-	-	-	-



### ۳. مقایسه تطبیقی ویژگی‌های طرح معماری مسجد - مدرسه‌های دوره قاجار و مدارس دوره صفویه

#### ۳-۱- عدم پیروی از الگوی چندان مشخص معماری در دوره قاجار و تبعیت از الگوی معماری مشخص در دوره صفویه

با توجه به نتایج به دست آمده از جدول ۳ می‌توان گفت که در ساخت مدارس ایران تا پیش از دوره قاجار، از الگوی خاصی پیروی می‌شده است و تمامی ده مدرسه مورد بررسی با طرح دو ایوانی و چهار ایوانی بوده‌اند که حدود شش بنا دو ایوانی و چهار بنا چهار ایوانی ساخته شده‌اند. در صورتی که در دوره قاجار، همان طور که در جدول ۲ مشخص است تعداد ایوان‌ها از صفر تا چهار متغیر است و یک نوع آشفتگی در تعداد ایوان بناها دیده می‌شود. به طوری که از حدود ده مسجد - مدرسه مورد بررسی، سه بنا فاقد ایوان، دو بنا تک ایوانی، سه بنا دو ایوانی و تنها دو بنا چهار ایوانی احداث شده‌اند و می‌توان گفت مسجد - مدرسه‌های دوره قاجار بر مبنای الگوی چندان مشخصی ساخته نمی‌شده‌اند.

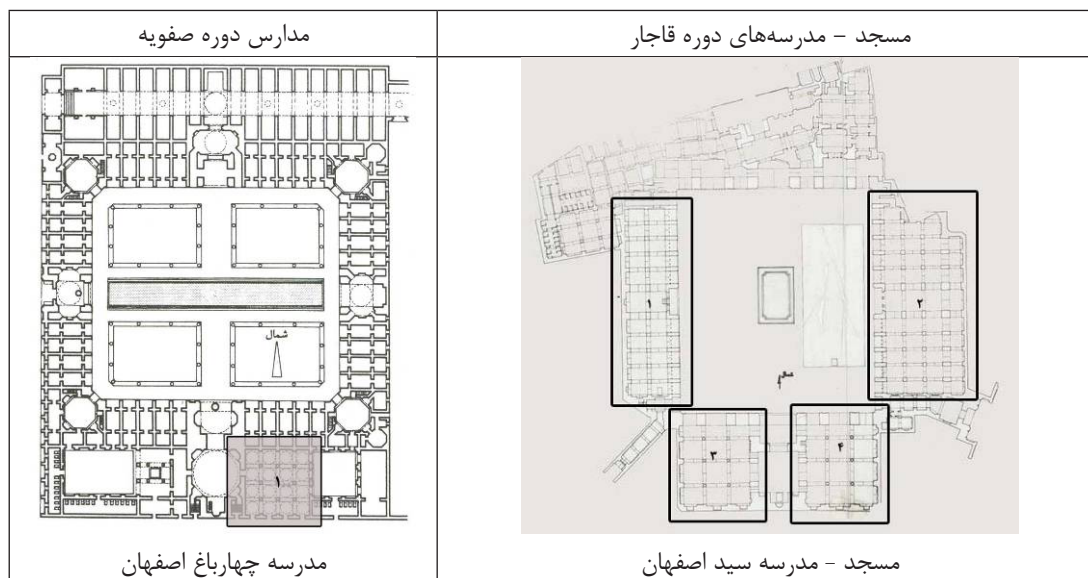
جدول ۴: مقایسه تطبیقی الگوی معماری مدارس نمونه‌گیری شده دو دوره صفویه و قاجار

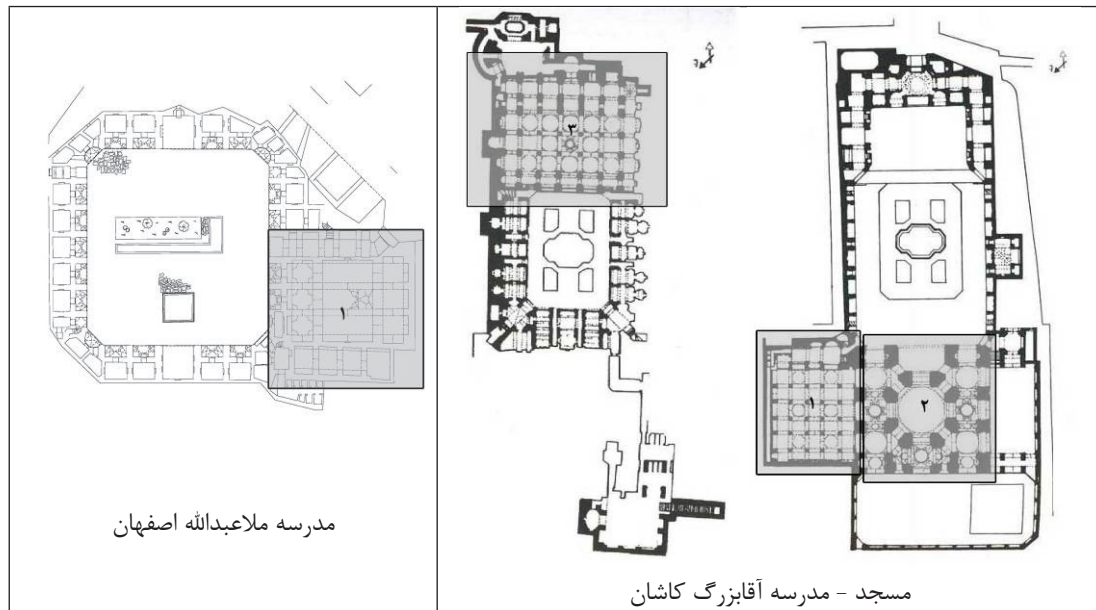
	جمع کل	چهار ایوانی	دو ایوانی	تک ایوانی	فاقد ایوانی
مدارس دوره صفویه	۱۰	تعداد: ۴	تعداد: ۶	تعداد: ۰	تعداد: ۰
مسجد - مدرسه‌های دوره قاجار	۱۰	تعداد: ۲	تعداد: ۳	تعداد: ۲	تعداد: ۳

#### ۳-۲- پیچیدگی و تنوع فضایی مسجد - مدرسه‌های دوره قاجار نسبت به مدارس دوره صفویه

در مجموعه‌های شهری تا قبل از دوره قاجار، هر چند مدرسه و مسجد دو رکن اصلی شهر به حساب می‌آمدند اما معمولاً این دو عملکرد در قالب دو بنای مجزا احداث می‌شدند و از ده مدرسه مورد بررسی تنها مدرسه چهارباغ و مدرسه ملاعبدالله، شبستان دارند و از آن دو نیز فقط مدرسه چهارباغ است که گنبدخانه دارد و می‌توان آن را مسجد - مدرسه دانست؛ اما در اوایل دوره قاجار نمونه‌های تلفیق این دو عملکرد را در هر ده مسجد - مدرسه مورد بررسی می‌توان مشاهده کرد. همچنین فضاهای غالب مدارس دوره صفویه ایوان، حجره، مدرسه می‌باشند که به صورت ساده و تکرار پیرامون یک صحن مرکزی قرار گرفته‌اند؛ اما در دوره قاجار بر اثر تلفیق دو عملکرد مسجد و مدرسه در قالب یک بنا، باعث شد تا شمار و نوع فضاها متنوع و بیشتر شود. به طوری که باعث شد در یک بنا علاوه بر حجره، ایوان، مدرسه و هشتی ورودی، فضاهایی همچون شبستان، گنبدخانه و مناره احداث گردند. به طوری که از ده مسجد - مدرسه مورد بررسی شش بنا دارای یک فضای شبستان، دو بنا دو فضای شبستان و مسجد - مدرسه سید چهار و آقابزرگ سه شبستان دارد. همچنین چهار مسجد - مدرسه دارای گنبدخانه و هفت مسجد - مدرسه دارای مناره از یک مأذنه در مسجد - مدرسه سید اصفهان و حاج قنبرعلیخان تهران تا هشت گلدسته در مسجد - مدرسه سپهسالار (شهید بهشتی) می‌باشند.

جدول ۵: مقایسه تطبیقی مدارس نمونه‌گیری شده دو دوره صفویه و قاجار از لحاظ تعداد شبستان





(www.Iranshahrpedia.ir)

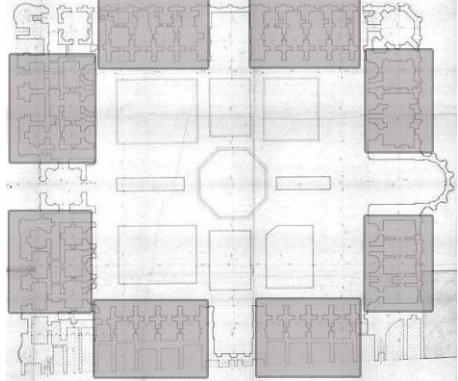
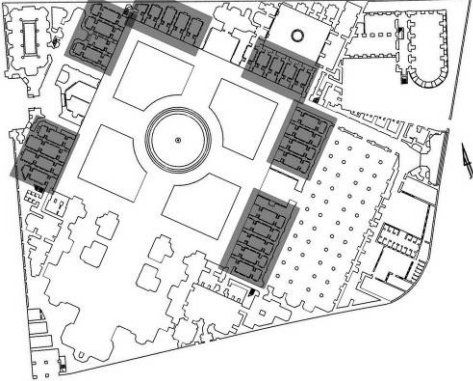
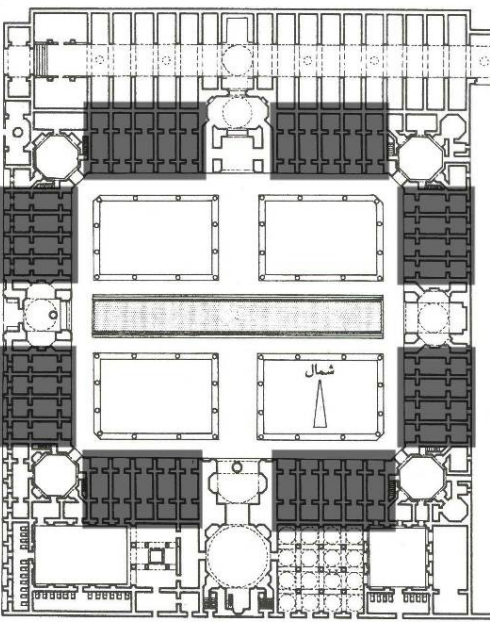
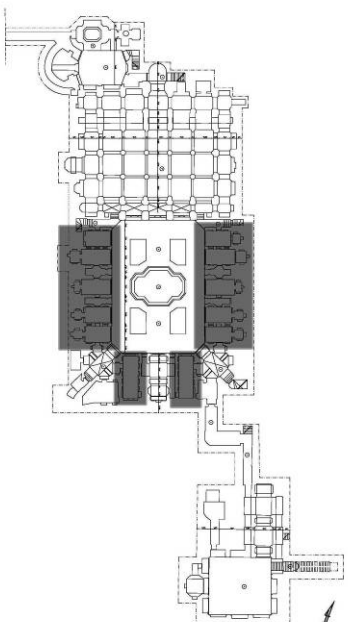
شکل ۱: نمایی از گلدسته‌ها و گنبدخانه مسجد - مدرسه سپهسالار جدید (شهید مطهری) و مدرسه چهارباغ



(www.Motahari.ac.ir)

تعداد حجره‌ها نیز در مسجد - مدرسه‌های دوره قاجار متنوع می‌باشند و از هشت حجره در مسجد - مدرسه مشیرالسلطنه تا هفتاد حجره در مسجد - مدرسه صالحیه قزوین متغیر می‌باشند و شش بنا از ده مسجد - مدرسه کمتر از ۲۰ حجره دارند و تنها سه مسجد - مدرسه سید اصفهان، سپهسالار جدید (شهید مطهری)، صالحیه قزوین به ترتیب چهل و پنج، شصت و هفتاد حجره دارند؛ اما در مدارس دوره صفویه تنها دو مدرسه جلالیه اصفهان و حکیم شیراز به ترتیب دوازده و بیست و چهار حجره دارند و مابقی ده مدرسه بالای ۴۰ تا ۱۰۰ حجره دارند.

جدول ۶: مقایسه تطبیقی مدارس نمونه‌گیری شده دو دوره صفویه و قاجار از لحاظ تعداد حجره‌ها

مدارس دوره صفویه	مسجد - مدرسه‌های دوره قاجار
 <p data-bbox="448 725 612 757">مدرسه خان شیراز</p>	 <p data-bbox="842 725 1283 757">مسجد - مدرسه سپهسالار جدید (شهید مطهری)</p>
 <p data-bbox="427 1420 632 1451">مدرسه چهارباغ اصفهان</p>	 <p data-bbox="922 1420 1203 1451">مسجد - مدرسه آقابزرگ کاشان</p>

(www.Iranshahrpedia.ir)

علاوه بر این موارد، بعضاً وجود فضاهای متنوعی همچون آبریزگاه، آب انبار و چاه آب، حوض‌خانه، حمام، مریض‌خانه، مطبخ، مقبره بانی بنا در کنار فضاهای اصلی مسجد-مدرسه‌های دوره قاجار با توجه به محدودیت زمین بناها می‌توان به پیچیدگی و سختی کار طراحی پی برد. تعدد و تنوع فضاها در مسجد - مدرسه، گذر از سادگی به پیچیدگی می‌باشد. همین امر و تلاش برای خروج از محدودیت‌های طراحی سنتی، معماران را به ناچار مجبور به تغییراتی در برخی الگوهای متداول و پایدار موجود معماری کرد که به نوعی نوآوری در طراحی فضا و ترکیبات حجمی می‌باشد.

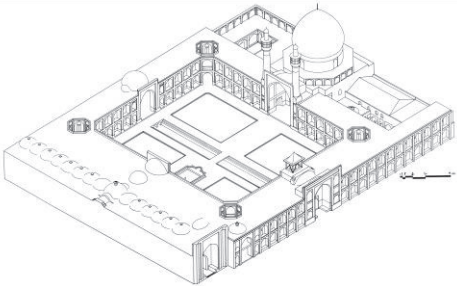
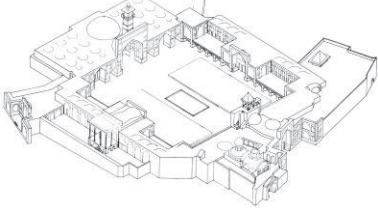
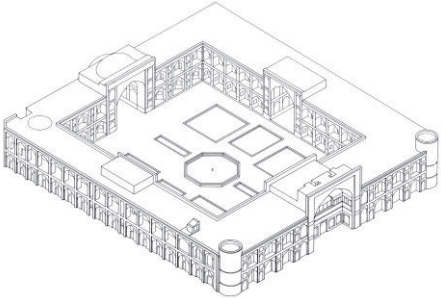
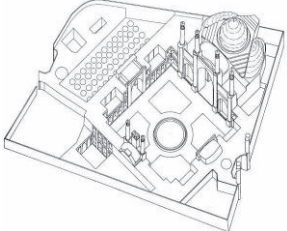
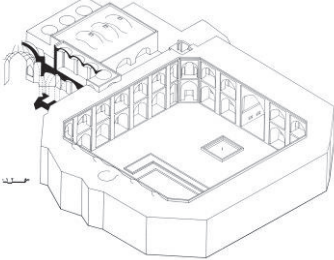
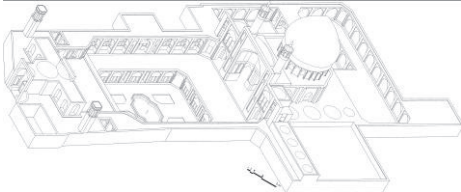
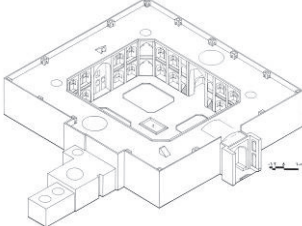
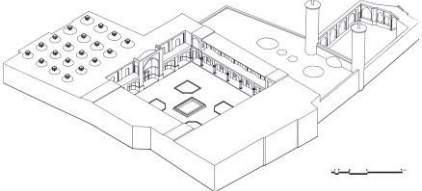
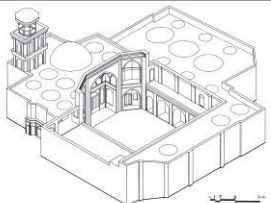
### ۳-۳- گشایش و سبکی فضایی حیاط مسجد - مدرسه‌های دوره قاجار نسبت به مدارس دوره صفویه

«در مسجد و مدرسه‌های قدیمی فضای حیاط را دیواره‌های معمولاً دو طبقه محصور می‌کند و در چهار نقطه اصلی آن، یعنی در دو محور طولی و عرضی حیاط، چهار ایوان استقرار می‌یابد. در واقع گشادگی‌های فضایی حیاط به این چهار ایوان منحصر می‌شود. در برخی از آثار دوره صفوی در حیاط مرکزی نوآوری می‌شود و گشایش فضایی حیاط‌ها بیشتر است. از نمونه‌های برجسته در این زمینه مدرسه چهارباغ اصفهان است که در آن چهار حیاط کوچک در چهار گوشه حیاط در ارتباط با فضای حیاط اصلی پدید می‌آیند. لیکن کار اساسی، یعنی گشایش فضایی حیاط در دوره قاجار صورت می‌گیرد» (Mirmi-



ran, 1993, p. 54)؛ و آن استفاده از مهتابی می‌باشد که یکی از ویژگی‌های فضا سازی مسجد - مدرسه‌های دوره قاجار همین مهتابی‌ها و بهار خواب‌های وسیع است. «به این ترتیب هم فضای باز و تهی حیاط از یکدستی و سادگی خارج شده و خط آسمان زیبا و متنوع پدیدار شده است و هم این که دسترسی به حجره های طبقه فوقانی از این مهتابی‌ها صورت می‌گیرد که همواره فضائی روشن و مناسب است» (Soltanzadeh, 2010, p. 118). لازم به اشاره است از ده مسجد - مدرسه مورد بررسی حدود هفت بنا دارای فضای مهتابی می‌باشند که حداقل تعداد مهتابی در مسجد - مدرسه آقابزرگ کاشان، سردار فروزین و مشیرالسلطنه تهران با یک مهتابی می‌باشد و حداکثر تعداد شش مهتابی در مسجد - مدرسه سید اصفهان می‌باشد؛ اما در هیچ‌کدام از ده مدرسه مورد بررسی دوره صفویه چنین فضایی مشاهده نگردید.

جدول ۷: مقایسه تطبیقی ویژگی‌های حیاط مسجد - مدرسه‌های دوره قاجار با مدارس دوره صفویه

مدارس دوره صفویه	مسجد - مدرسه‌های دوره قاجار
 <p>مدرسه چهارباغ اصفهان</p>	 <p>مسجد - مدرسه سید اصفهان</p>
 <p>مدرسه خان شیراز</p>	 <p>مسجد - مدرسه سپهسالار جدید (شهید مطهری)</p>
 <p>مدرسه ملاعبدالله اصفهان</p>	 <p>مسجد - مدرسه آقابزرگ کاشان</p>
 <p>مدرسه نیم آورد اصفهان</p>	 <p>مسجد - مدرسه سپهسالار قدیم (شهید بهشتی)</p>
	 <p>مسجد - مدرسه قنبرعلی خان</p>

یکی دیگر از راه‌حل‌های گشایش فضایی در مسجد - مدرسه‌های دوره قاجار، تحول در فضای گنبدخانه می‌باشد که در مسجد - مدرسه‌های آقابرگ کاشان و سپهسالار جدید (شهید مطهری) به خوبی نمایان است. در مسجد - مدرسه آقابرگ با ایجاد یک فضای گنبدخانه چهار جهت باز، حائل میان فضای گنبدخانه و فضاهای اطراف از میان برداشته شده و ارتباط گنبدخانه با فضای ایوان و همچنین حیاط بهتر شده است. «در مسجد - مدرسه سپهسالار با انتخاب یک پلان صلیبی شکل علاوه بر آنکه فضای گنبدخانه را با فضای ایوان و حیاط در ارتباط مستقیم قرار می‌دهد. ارتباط آن را با فضاهای جانبی هم بدون هیچ مانعی تامین می‌کند. در اینجا فضا به حداکثر گشادگی و سیلان خود در الگوی گنبدخانه‌ها می‌رسد و گنبد کیفیت معلق و بی وزنی را به دست می‌آورد» (Mirmiran, 1993, p. 55).

#### ۳-۴- نوگرایی غربی در مسجد - مدرسه دوره قاجار

یکی از نوآوری‌های دوره قاجار ساختن برج ساعت است که با توجه به آمدن تکنولوژی جدید ساعت‌های دیواری، به کار گرفته شد. «آغاز ساخت ساعت مربوط به دوره رنسانس می‌شود و از نمونه‌های معروف آن می‌توان به برج ساعت bigben اشاره کرد» (Bemania, 2008, p. 90). سه مسجد - مدرسه سپهسالار (شهید مطهری)، سید اصفهان و مشیرالسلطنه دارای برج ساعت می‌باشند (شکل ۲)؛ اما در هیچ‌کدام از مدارس دوره صفویه چنین عنصری دیده نمی‌شود. «وجود برج ساعت را می‌توان نشانه‌ای از نوگرایی در بنا تفسیر کرد» (Soltanzadeh, 2010, p. 118).

شکل ۲: برج ساعت مسجد - مدرسه‌های سپهسالار جدید (راست)، مشیرالسلطنه تهران (وسط) و سید اصفهان (چپ)



#### ۴. نتیجه‌گیری

بر پایه بررسی‌های موجود در معماری مدارس نمونه‌گیری شده دوره صفویه و مسجد - مدرسه‌های دوره قاجار، می‌توان به نتایج ذیل اشاره نمود:

- عدم پیروی از الگوی چندان مشخص معماری در دوره قاجار که ناشی از آشفتگی در تعداد ایوان‌های آن‌هاست و شمار آن‌ها متغیر است، در صورتی که الگوی معماری مدارس دوره صفویه مشخص (دو و چهار ایوانی) است.
- در دوره قاجار بر اثر تلفیق دو عملکرد مسجد و مدرسه در قالب یک بنا، باعث شد تا تنوع فضایی مسجد - مدرسه‌های دوره قاجار نسبت به مدارس دوره صفویه بیشتر باشد. به طوری که در کنار حجره، مدرسه، کتابخانه و هشتی ورودی، فضاهای مختلفی همچون گنبدخانه، شبستان، چهل‌ستون، مناره، گلدسته و همچنین آبریزگاه، آب انبار، حوض‌خانه، حمام، مریض‌خانه، مطبخ و مقبره بانی در مسجد - مدرسه‌های دوره قاجار شکل گرفت که هرچند باعث کاهش تعداد حجره‌ها گشت اما با توجه به محدودیت زمین بناها و تغییراتی که در برخی الگوهای متداول و پایدار موجود معماری به وجود آمد باعث نوعی نوآوری و پیچیدگی در طراحی فضا و ترکیبات حجمی گشت.
- بارگیری مهتابی، گنبدخانه با پلان صلیبی و چهارطرف باز سبب گشادگی و سبکی فضایی حیاط مسجد - مدرسه‌های دوره قاجار نسبت به مدارس دوره صفویه گشت. همچنین ساخت برج ساعت در مسجد - مدرسه‌های دوره قاجار نشانه نوگرایی و تأثیر مغرب زمین بر معماری قاجار است.

جدول ۸: مقایسه تطبیقی ویژگی‌های طرح معماری مسجد - مدرسه‌های دوره قاجار و مدارس دوره صفویه

صفویه	قاجار
محل شکوفایی اصفهان	محل شکوفایی تهران
پیروی از الگوی مشخص معماری (دو ایوانی و چهار ایوانی)	عدم پیروی از الگوی مشخص (آشفتگی در تعداد ایوان)
ساده و مشخص	پیچیده و متنوع
محصور و استوار	سبک و گشوده
سنت‌گرا	نوگرا تحت تأثیر غرب



## پی‌نوشت

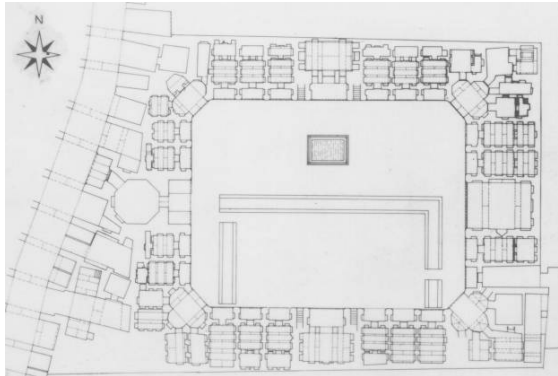
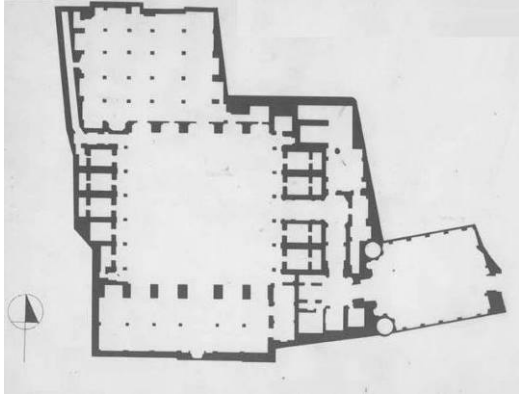
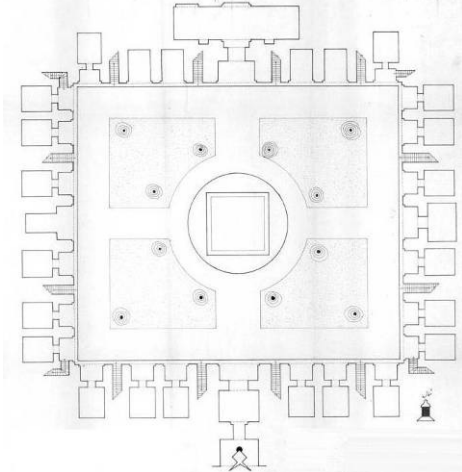
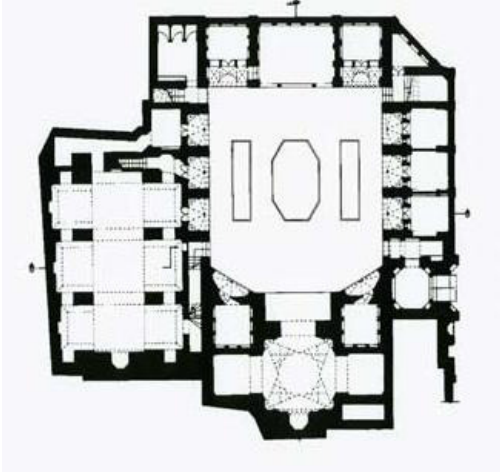
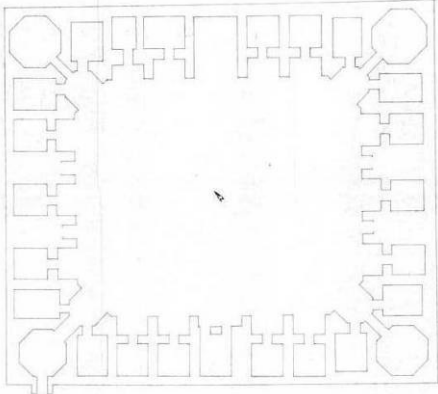
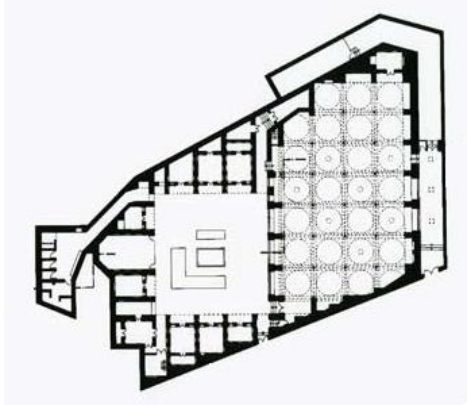
۱. بر اساس تابلو نصب‌شده از طرف سازمان زیباسازی شهر تهران بر سردر اصلی مسجد - مدرسه سپهسالار قدیم (شهید بهشتی).
۲. جهت اطلاعات بیشتر رجوع شود به: پرونده ثبتی مسجد - مدرسه سید اصفهان سازمان میراث فرهنگی، صنایع‌دستی و گردشگری کشور و همچنین دایرةالمعارف فارسی، غلامحسین مصاحب (۱۳۸۰)، انتشارات امیرکبیر تهران.
۳. جهت اطلاعات بیشتر رجوع شود به: گنجنامه، فرهنگ آثار معماری اسلامی ایران، گنجینه آثار تاریخی اصفهان، کامبیز حاجی قاسمی (۱۳۷۷)، انتشارات سازمان میراث فرهنگی کشور.
۴. جهت اطلاعات بیشتر رجوع شود به: پرونده ثبتی مدرسه جده بزرگ سازمان میراث فرهنگی، گردشگری و صنایع‌دستی.
۵. جهت اطلاعات بیشتر رجوع شود به: پرونده ثبتی مدرسه جلالیه اصفهان سازمان میراث فرهنگی، گردشگری و صنایع‌دستی.
۶. جهت اطلاعات بیشتر رجوع کنید به: پرونده ثبتی مدرسه چهارباغ سازمان میراث فرهنگی کشور و همچنین لوح اداره کل میراث فرهنگی استان اصفهان
۷. جهت اطلاعات بیشتر رجوع شود به: پرونده ثبتی مدرسه کاسه گران سازمان میراث فرهنگی، گردشگری و صنایع‌دستی.
۸. جهت اطلاعات بیشتر رجوع شود به: لوح فشرده فیروزه ۴ شرکت پویا پندار پیشرو واقع در خیابان هشت‌بهشت غربی، کوی ۲۲، پلاک ۳۷، واحد ۲.
۹. جهت اطلاعات بیشتر رجوع شود به: پرونده ثبتی مدرسه حکیم فارس سازمان میراث فرهنگی، گردشگری و صنایع‌دستی.
۱۰. جهت اطلاعات بیشتر رجوع شود به: پرونده ثبتی مدرسه خان شیراز سازمان میراث فرهنگی، گردشگری و صنایع‌دستی.
۱۱. جهت اطلاعات بیشتر رجوع شود به: پرونده ثبتی مدرسه خیراتخان مشهد سازمان میراث فرهنگی، گردشگری و صنایع‌دستی.
۱۲. جهت اطلاعات بیشتر رجوع شود به: پرونده ثبتی مدرسه نواب مشهد سازمان میراث فرهنگی، گردشگری و صنایع‌دستی.

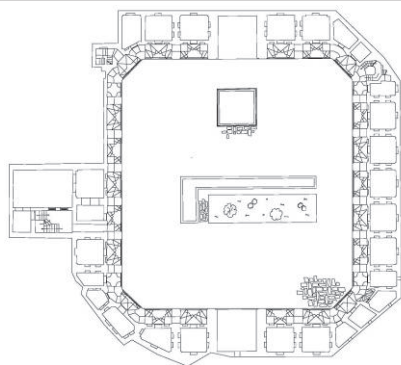
## References

- Akbari, Z. (2010). *A Comparative Archaeological Study of Architecture of Qajar Religious schools of Tehran and Ghazvin*. J. Neyestani Advice and Counsel Seyed Mehdi Mousavi Kohpar. MS Thesis Archaeology Islamic orientation. Faculty of Humanities, Tarbiat Modares University.
- Beigi, M. H. (1987). *Old Tehran*. Tehran: Ghoghnos.
- Bemanian, M. R., Shahidi, M. S. & Marandi, M. E. (2008). *Examine the Evolution of Structural Elements in The Mosque - School Martyr Motahari*. Art book. Tehran: Publication of the Ministry of Culture and Islamic Guidance. No 118. P. 88-91.
- Chardin, Jean. (1970). *Itinerary*. (M. Abbasi, Trans.). Amirkabir Publishing Co.
- Cultural Heritage, *Handicrafts and Tourism Organization of Isfahan*. (2010). CD: Chahar Bagh School diary.
- Dabir siaghi, M. (2002). *Historical Monuments of Qazvin City and Its Monuments: From the Beginning to the Year 1320 Hijri with Lists and Maps*. Tehran: Administration of Cultural Heritage, Handicrafts and Tourism.
- Esfehni M. M. & Bemanian M. R. (1961). *Half the definition of fi*. Edited: corrected and annotated Manouchehr Sotoudeh. Tehran: Amir Kabir Publishing Co.
- Etemadoslataneh, M. H. K. *Almasr and Assarol*. Tehran: Vismen.
- Faghizadeh, F. (2003). *Face of Qazvin Cultural Heritage*. Tehran: Cultural Heritage.
- Golijani Moghadam, N. (1999). *Historic Place - Architecture of Mosque - School Agha bozorgh Kashan*. Tehran: Conference Proceedings of the Mosque, Past, Present and Future.
- Haji Seyed Javaredy, F. (1999). *Mosque Architecture*. Tehran: Conference Proceedings of the Mosque, Past, Present and Future. Tehran: Art University.
- Haji Ghasemi, K. (1998). *Dictionary of Islamic Architecture (Third Book): Religious Buildings Tehran*. Tehran: Documentation and Research Centre, Faculty of Architecture
- Haji ghasemi, K. (1998). *Ganjnamch. Dictionary of Islamic Architecture, Treasures of Historical Monuments of Isfahan*. Tehran: Cultural Heritage Organization
- High School martyr Motahari. (Monday, September 19, 2011). *Martyr Motahari Mosque and School (New Generalissimo)*. www.Motahari.ac.ir
- Hoseini Bolaghi, A. (1971). *Tehran Date: Central and Adjuncts*. Qom: Department of Education
- Shaterian, R. (2008). *Climate and Architecture*. Tehran: Simaye Danesh.
- Isfahan Municipality. (Monday, September 19, 2011). *Isfahan: Chahar Bagh School*. www.Isfahan.ir
- Soltan zadeh, H. (2008). Mosque - Schools of Tehran. *Eternal Legacy Endowment Journal*. Tehran: Endowment and Charity Affairs Organization, 28, 54-64.
- Soltan zadeh, H. (1985). *Schools were Established on Iran from Antiquity to Darolfonoon*. Tehran: Aghah.
- Soltan zadeh, H. (2010). Mosque - School Shahid Motahari (Sepahsalar). *Journal of Architecture and Culture*,

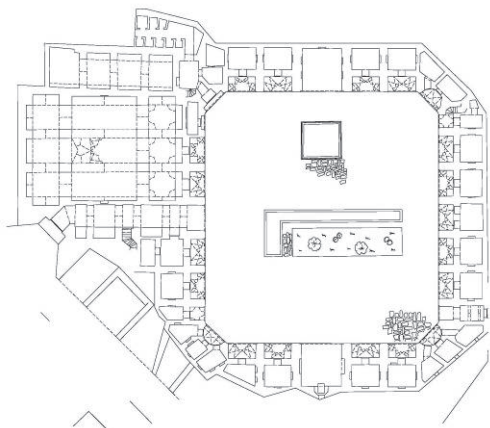
- 65,111-119.
- Mashkoti, N. (1970). *List of Monuments and Archaeological Sites of Iran*. Tehran: the Ministry of Culture and Islamic Guidance.
  - Masaheb, G. H. (2001). *Persian Encyclopedia*. Tehran: Amirkabir.
  - Mehri, F. (2004). *Market Tehran Imam Khomeini Mosque Movement (Oral History Soltani Mosque, Masjid Syed Azizolah and Azerbaijanis)*. Tehran: Islamic Revolution Document Center.
  - Mirmiran, S. H. (1993). *School Martyr Motahari (Generalissimo) Look at the Architecture of the Period: the Burgeoning Space and Construction and Payment Decline. Memar Magazine*, 8, 54-57.
  - Mollazadeh, K. & Mohammadi. M. (2002). *Iran's Islamic Monuments Encyclopedia / Utility Buildings*. Sorehe Mehr publishing co.
  - The Academy of Arts and the Department of Housing and unbanning. (Monday, September 19, 2011). *Mosque – School Seyed Isfahan*. Iranshahr Encyclopedia of Architectural History. [www.Iranshahrpedia.ir](http://www.Iranshahrpedia.ir)
  - The Academy of Arts and the Department of Housing and Unbanning. (Monday, September 19, 2011). *Chahar Bagh School*. Iranshahr Encyclopedia of Architectural History. [www.Iranshahrpedia.ir](http://www.Iranshahrpedia.ir)

پیوست ۱: مقایسه تطبیقی پلان مدارس نمونه گیری شده دو دوره صفویه و قاجار

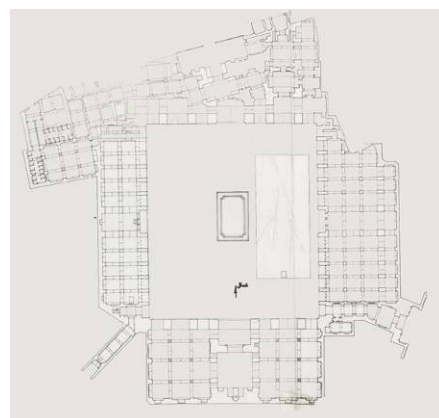
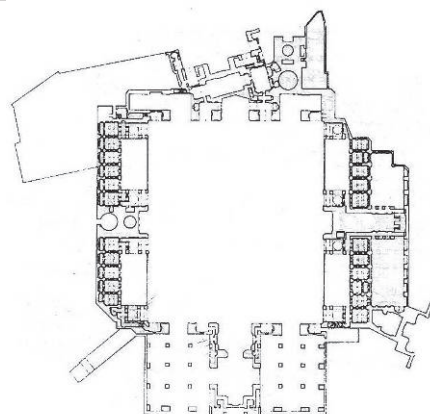
مدارس دوره صفویه	مسجد - مدرسه‌های دوره قاجار
 <p data-bbox="336 725 687 759">پلان همکف مدرسه جده بزرگ اصفهان</p>	 <p data-bbox="810 734 1350 768">پلان همکف مسجد - مدرسه سپهسالار قدیم (شهید بهشتی)</p>
 <p data-bbox="368 1265 652 1299">پلان همکف مدرسه نواب مشهد</p>	 <p data-bbox="837 1265 1323 1299">پلان همکف مسجد - مدرسه حاج قنبرعلی خان تهران</p>
 <p data-bbox="397 1724 627 1758">پلان مدرسه حکیم شیراز</p>	 <p data-bbox="895 1724 1267 1758">پلان مسجد - مدرسه مشیرالسلطنه تهران</p>



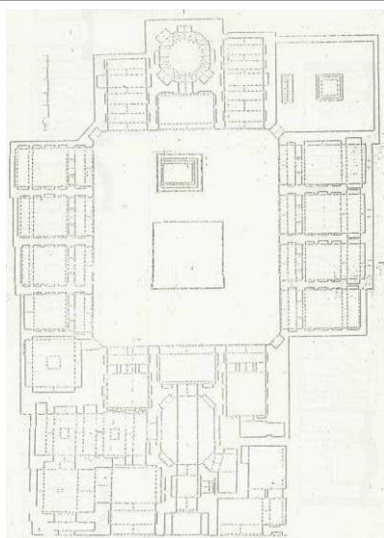
پلان اول مدرسه ملاعبدالله اصفهان



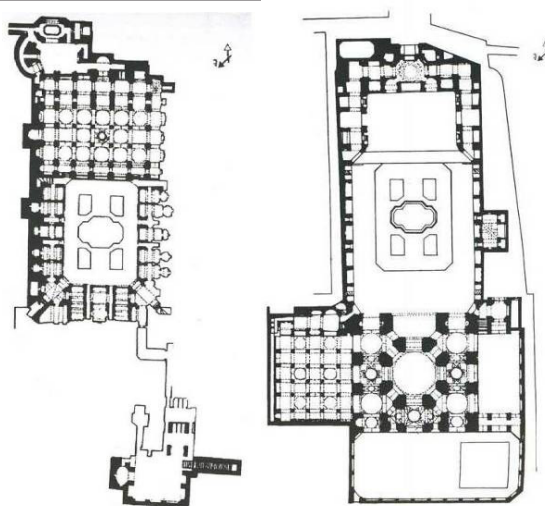
پلان همکف و اول مدرسه ملاعبدالله اصفهان



پلان همکف و اول مسجد - مدرسه سید اصفهان

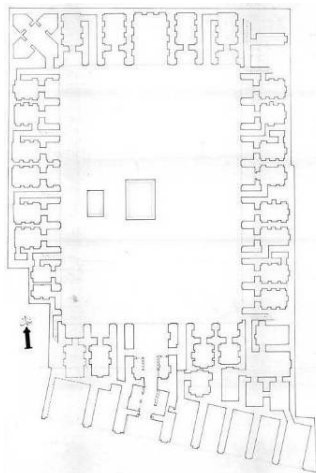


پلان مدرسه جلالیه اصفهان

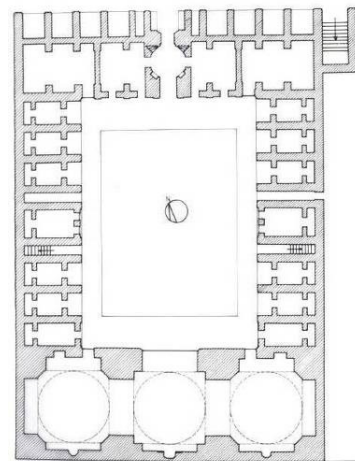


پلان همکف و زیرزمین مسجد - مدرسه آقا بزرگ کاشان

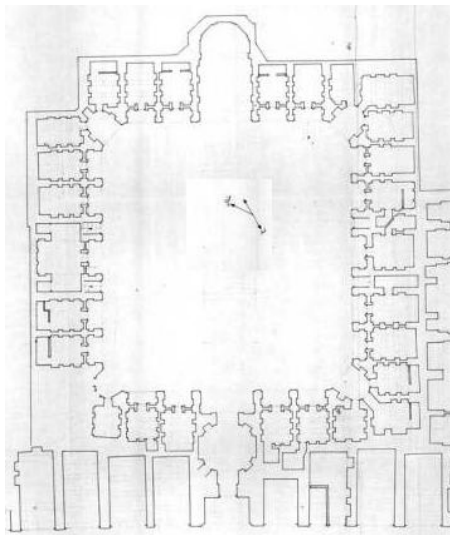




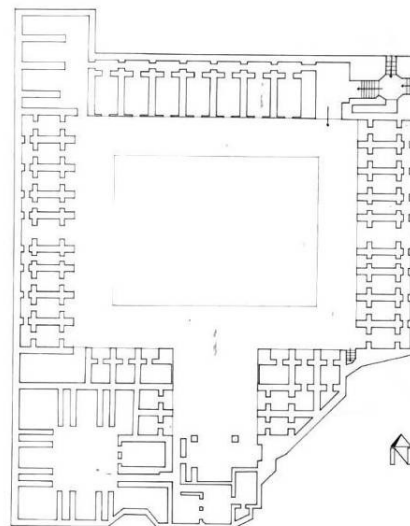
پلان همکف مدرسه خیراتخان مشهد



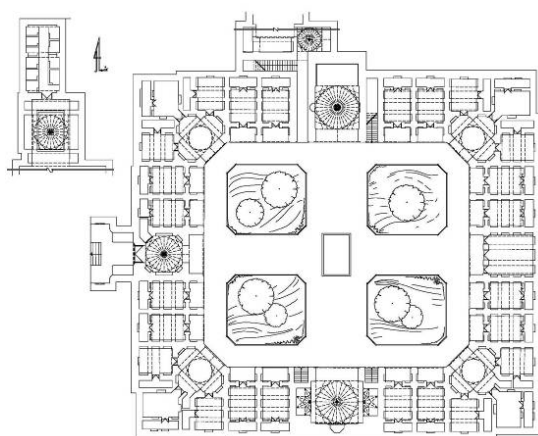
پلان مسجد - مدرسه سردار قزوین



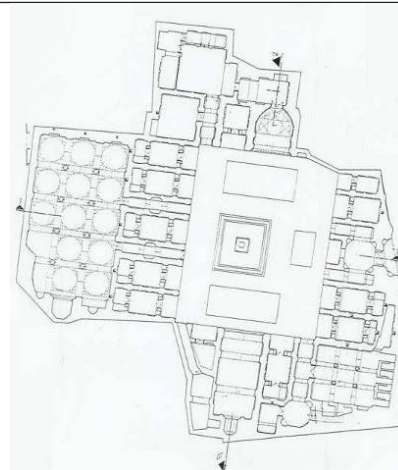
پلان مدرسه کاسه گران اصفهان



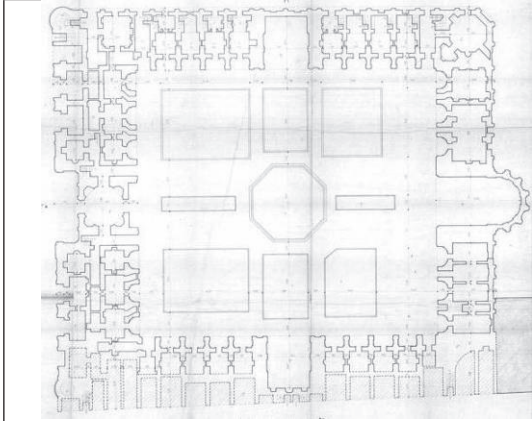
پلان مسجد - مدرسه صالحیه قزوین



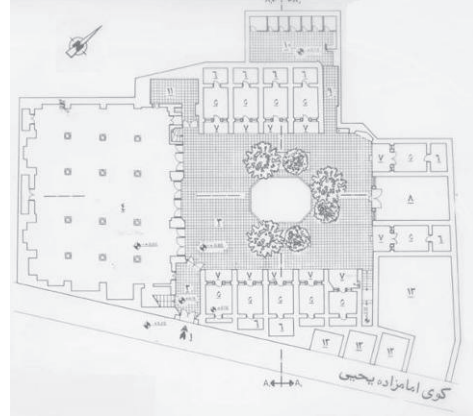
پلان همکف مدرسه نیم آورد اصفهان



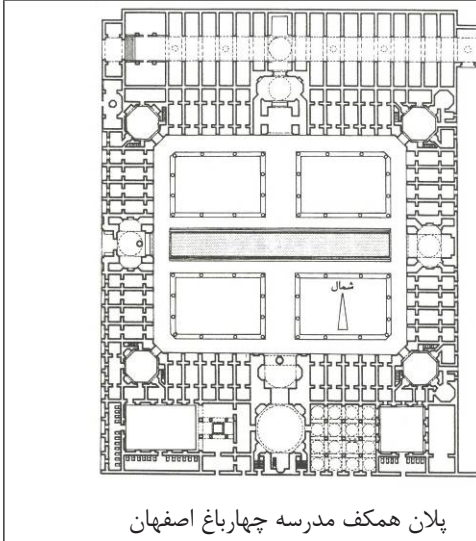
پلان مسجد - مدرسه فیلسوف الدوله تهران



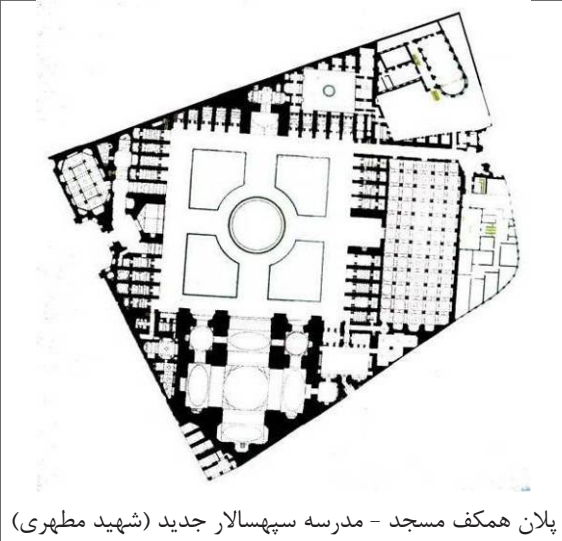
پلان همکف مدرسه خان شیراز



پلان همکف مسجد - مدرسه معمارباشی تهران



پلان همکف مدرسه چهارباغ اصفهان



پلان همکف مسجد - مدرسه سپهسالار جدید (شهید مطهری)