

الگوشناسی مصلی‌های معاصر ایران و آسیب‌شناسی مفهومی آن‌ها براساس راهبردهای فقه شیعه

تاریخ دریافت: ۹۱/۸/۱۰
تاریخ پذیرش نهایی: ۹۲/۴/۱۶

مهدی حمزه نژاد* - پریا سعادت جو** - شهاب‌الدین رضائی***

چکیده

در مبانی نظری و تاریخ معماری اسلامی همواره تمایزات بارزی بین مسجد و مصلی وجود داشته است. در حالی که در عصر حاضر الگوی نو ظهوری از مسجد مصلی شکل گرفته است که نه از بعد نظری و نه از بعد تاریخی قابل توجیه نمی‌باشد. هدف از این پژوهش آن است که با بررسی تحلیلی و گونه‌شناسی مصادیق معاصر طراحی شده، میزان انطباق آن‌ها با ارزش‌های اسلامی و اصول فقهی مرتبط را مورد بررسی قرار دهد و الگوهای نزدیک‌تر به این مبانی را مشخص کرده و در نهایت راهکارهایی برای طرح‌های آتی ارائه نماید. بدین منظور شش مورد از معیارهای مطلوب فقهی در طراحی مصلی را از تحقیقات پیشین پذیرفته و براساس آن‌ها به طبقه‌بندی و نقد پنج مورد از مهم‌ترین مصلی‌های معاصر طراحی یا ساخته شده از بعد رعایت یا عدم‌رعایت این اصول پرداخته شد. در نهایت علل مغایرت برخی از این مصادیق با اصول فقهی مشخص شد و چند راهکار در راستای انطباق طرح‌های آتی با اصول اسلامی ارائه شد. بررسی‌ها نشان داد که در طراحی مصلی‌های معاصر، گاه برخی از مبانی اسلامی در زمینه نسبت فضای باز و بسته، مکانیابی، مصالح مورد استفاده، تزئینات و غیره نادیده گرفته شده است و حتی در برخی از مصادیق، این ساختارها به سمت الگوهای غربی سوق یافته است. بیشتر مصلی‌های معاصر بر مبنای الگوی اصالت فضای بسته ساخته شده‌اند؛ این مصلی‌ها عموماً فضاهای چندعملکردی باشکوهی هستند که در میانه شهر واقع شده‌اند و از بعد مکان‌یابی، مقیاس انسانی و بی‌پیرایگی با الگوهای نظری اسلامی سازگار نیستند. مصلی‌های معاصر به واقع برداشتی صوری از الگوی تاریخی مساجد جامع می‌باشند که عملکرد و مفهوم اولیه مصلی به عنوان عیدگاه را از دست داده و فاقد محتوایی قابل قبول هستند.

واژگان کلیدی: مصلی، مسجد، معاصر، فقه شیعه.

* استادیار معماری، دانشکده معماری و شهرسازی، دانشگاه علم و صنعت ایران، تهران، ایران.
** دانشجوی دکتری معماری، دانشکده هنر و معماری، دانشگاه تربیت مدرس، تهران، ایران (نویسنده مسئول).
*** کارشناس ارشد معماری، دانشکده معماری و شهرسازی، دانشگاه علم و صنعت ایران، تهران، ایران.

۱. ضرورت تحقیق

مصلی به عنوان عیدگاه با حداقل نمود کالبدی، در عصر کنونی نقش اصلی خود را از دست داده و تبدیل به نمادهای شاخصی شده است که علاوه بر کارکرد مذهبی، عملکردهای فرهنگی، تفریحی و غیره نیز بدان افزوده شده است. از این رو ضروری است تا جهت دستیابی به ساختاری قابل قبول برای معماری مصلی‌های معاصر، نخست قوانین فقهی مرتبط و سپس الگوهای کلی مصلی‌های معاصر مورد بررسی قرار گیرد.

۲. اهداف تحقیق

هدف از این پژوهش تعیین میزان تطابق و تضاد نمونه‌های معاصر با مبانی نظری اسلامی و اصول فقه شیعی است. بر این اساس، ساختار و راهکارهایی کلی برای طراحی و ساخت مصلی بر مبنای اصول فقهی، الگوهای تاریخی و نیازهای جامعه کنونی ارائه می‌شود که می‌تواند تا حدودی راهگشای برخی از مشکلات معماری معاصر در زمینه طراحی ابنیه مذهبی از جمله مصلی‌ها باشد.

۳. روش تحقیق

در این مقاله ابتدا تعریف کلی مصلی ارائه شده و در ادامه شش مورد از دستورالعمل‌های مطلوب فقهی برای ساخت این ابنیه مورد بررسی قرار می‌گیرد. سپس پنج مورد از مصادیق معاصر براساس الگوهای ساماندهی و ایده‌های فضایی متفاوت انتخاب و معرفی می‌شوند. در ادامه میزان انطباق و تضاد این مصادیق با مبانی نظری اسلامی ارزیابی شده و الگوهایی که با این اصول سازگاری بیشتری دارند، مشخص می‌شوند. در نهایت راهکارها و چارچوب‌های کلی طراحی برای مصلی‌های آینده در راستای افزایش تطبیق‌پذیری با اصول اسلامی و فقه شیعه ارائه می‌شود.

۴. تعریف مصلی

مصلی از نظر لغوی مشتق از ریشه صلی و صلوة به معنای محل نماز، نمازگاه و جایی که مردم در عید فطر و قربان در آن نماز می‌گزارند، می‌باشد (Mollazadeh & Mohammadi, 2002, p. 18). این واژه در قرآن مجید فقط یک بار به کار رفته است؛ آنجا که درباره مناسک حج می‌فرماید: "و اتخذوا من مقام ابراهیم مصلاً" (Surah Albaqara, Ayah 125). یعنی جایگاه (مقام) حضرت ابراهیم را محل نماز (طواف) خود قرار دهید، که این مقام در مسجد الحرام مقابل خانه کعبه و به فاصله حدود ۱۴/۵ متر از آن قرار دارد. سنت رسول خدا (ص) ایجاب می‌کرد که شهر، دارای میدانی باشد که نماز عید در آن برگزار شود که این میدان را مصلی العید می‌نامیدند (Okhovat et al., 2010, p. 247).

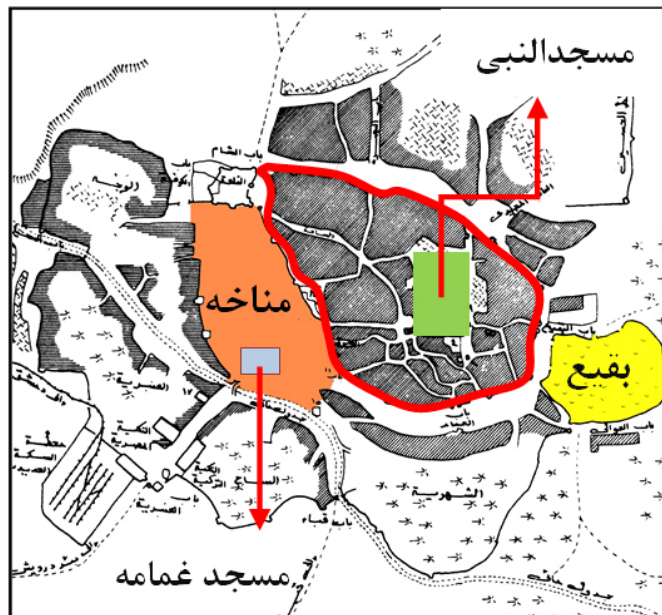
۵. دستورالعمل‌های مصلی در فقه شیعه^۱

در مورد مصلی‌ها که به عنوان یکی از اصلی‌ترین عناصر معماری هر جامعه اسلامی به شمار می‌آیند، تعدادی دستورالعمل فقهی وجود دارد که تلاش برای اعمال و تحقق آن‌ها در کالبد فیزیکی مصلی‌ها، لازم و ضروری است.

۱-۵- ضرورت قرارگیری مصلی در صحرا و عدم جواز تعدد مراکز اجرای نماز عید

پیامبر (ص) نماز عید را در شرایط طبیعی در صحرای اطراف بقیع (خارج مدینه) می‌خواندند و به درخواست مخاطبین برای اقامه نماز عید در مسجد جامع شهر عمل نمی‌نمودند^۲ (Horre Ameli, 2004, p. 449). نخستین مصلی، منطقه‌ای در خارج از باروی شهر مدینه بود که هر سال در ایام عید، پیغمبر (ص) و سپس خلفا، در جایی از آن به نماز می‌ایستادند. این منطقه که مناخه نام داشت، میدان وسیعی بود که مسجد غمامه و چند مسجد دیگر به نام خلفای نخست در آن قرار داشت (شکل ۱).

شکل ۱: نقشه مدینه، ۱۹۲۵ م، نخستین مصلی (منطقه مناخه) در خارج از باروی شهر مدینه قرار داشت.



(http://www.lib.utexas.edu/maps/historical/al_madina_plan_1946.jpg 2014/4/6)

این موضوع تأثیر مستقیمی در برنامه‌ریزی ظرفیت مصلی و مکانیابی آن دارد. به طوری که براساس احکام و اصول مذکور، ضرورت مکانیابی مصلی در مکان‌های کم تراکم، غیرمحصور و ترجیحاً به دور از بافت شهر ثابت می‌شود.^۲

۲-۵- ضرورت قرارگیری در فضای بدون سقف و عدم جواز هر گونه ساخت و ساز در مصلی

در مورد نهی نماز عید زیر سقف، روایات متعدد وجود دارد. از جمله امام صادق (ع) فرمودند: «نماز عید را در زیر سقف‌ها و در خانه‌ها نخوانید؛ چرا که رسول خدا از شهر خارج می‌شد تا این که در معرض افق آسمان قرار می‌گرفت و صورت خود را بر زمین می‌گذاشت»^۳ (Nori Tabarsi, 1987, p. 133). حضرت محمد (ص) در مورد این مکان فرمودند: «این جا محل اجتماع‌های ما، محل درخواست باران و محل دعا در عیدهای فطر و قربان است. پس در اینجا هیچ خشتی بر خشت نگذارید و خیمه‌ای نسازید» (Najafi, 2007, p. 150). نظر اجماع علمای شیعه در مورد این حکم، استحباب خروج از شهر و اقامه نماز در زیر آسمان و فضای بدون سقف است (Tabatabaie, 1997, p. 196).

علی‌رغم این که در طول تاریخ اسلام تفکیک نمازهای عید از جمعه و اجرای آن در صحرا و نماز جمعه در مسجد جامع در همه جا حاکم بوده است، در عصر جدید به دلایلی الگوی ترکیب نماز عید و نماز جمعه و اجرای مساجد جامع با مقیاس بزرگتر و محوطه باز اطراف برای نماز عید برتری‌هایی یافته است.

۳-۵- ضرورت ارتباط مستقیم با زمین (تمام بدن و سجده‌گاه) و عدم استفاده از زیرانداز

حضرت محمد (ص) می‌فرمودند: «در این روز بر فرش و بوریا و حصیر و جانماز سجده و نماز نباید کرد، بلکه سجده بر زمین و خاک مطلوب است» و به همین مضمون است، روایت صحیح دیگری که براساس آن حضرت جانماز نمی‌انداختند و مهر نمی‌گذاشتند تا تذلل بیشتر باشد و پاداش بیشتر بگیرند (Majlesi, 2005, p. 254). طباطبائی در کتاب ریاض می‌گوید: «سجده بر زمین در همه نمازها تأکید و در این نماز بیشتر تأکید شده است» (Tabatabaie, 1997, p. 143). این مهم باید با تمهیدات معمارانه‌ای چون کف‌سازی مناسب و استفاده از عناصر طبیعی همچون سنگ و خاک و عدم استفاده از عناصر انسان ساز همچون آسفالت، بلوک سیمانی و بتنی امکان‌پذیر شود.

۴-۵- ضرورت وجود حائل و ستره مقابل نمازگزاران و پرهیز از ساخت منبر باشکوه و توصیه به ساخت جایگاه ساده گلین

پیامبر در هنگام نماز عید و نمازهای دیگر حتی وقتی در سرزمین باز و صحراها نماز می‌خواندند، در مقابل خود چیزی قرار می‌دادند که به ستره معروف است (Majlesi, 2005, p. 256). صدوق از امام صادق (ع) روایتی را نقل می‌کند که ایشان فرمودند: «لازم نیست منبر مسجد جامع را جابه‌جا نمایند و به خارج شهر ببرند و لکن می‌توان برای امام سکویی از گل چیزی شبیه منبر ساخت که امام بالا رود و برای مردم خطبه بخواند و پایین بیاید» (Sadough, 1992, p. 509).

بر اساس اجماع نظر فقها، نمازگزار می‌تواند از شیئی مرتفع بر زمین همچون چوب دستی، نیزه و تپه ای از خاک و حتی خلی که در مقابلش بر روی زمین بکشد، استفاده کند (Vahid Behbahani, 1993, p. 32).
نفی تجمل‌گرایی و توصیه به کارکردگرایی، سادگی و استفاده از مصالح ساده و دم‌دست در معماری مصلی، از این حکم قابل استنباط است. تحقق این فقه در معماری با تعبیه جایگاه در کانون دید افراد از طریق شیب‌بندی مناسب و تنظیم ارتفاع منبر و استفاده از سیستم‌های تصویری مستقیم در محوطه امکان‌پذیر است.

۵-۵- نمادپردازی و معنای حقیقی نماز عید در رفتار پیامبر و امامان و ضرورت درود بر آنان به عنوان معنای نماز عید

عید حقیقی درک و معرفت برتر نسبت به خداست که در پرتو ارتباط با انسان کامل (پیامبر و اهل بیت (ع)) امکان‌پذیر است. چرا که خداوند در قرآن قبل از دستور به نماز آن را نقل کرده که: «قد افلح من تزکی و ذکر اسم ربه فصلی» یعنی «همانا رستگار شد آن که تزکیه کرد و یاد نام خدا کرد پس نماز خواند» (Bahrani, 1894) (Surah Al A'la, Ayah 15) (p. 200).

در این آیه ۳ مرحله از هم تفکیک شده ۱- زکات ۲- ذکر اسم رب ۳- نماز. راز نماز عید در مراجعه به پیامبر و امامان معصوم است و این مسأله می‌تواند در فضای مصلی تا حدودی به شکل نمادین با استفاده از اذکار و آیات و غیره آشکار شود. شاید بتوان این امر را با ترکیب مصلی با زیارتگاه‌های امامزادگان یا مزار شهدا به شرطی که در حاشیه شهر باشند یا تأکیداتی بر زیارت ائمه هدی در فضا برجسته نمود. نمادپردازی در طراحی مصلی شهرهای زیارتی (مشهد) مورد توجه بوده که البته تعارضات فقهی خاصی را ایجاد می‌نماید.

جدول ۱: مبانی نظری مصلی بر مبنای اصول فقهی و مستندات دینی و راهبردهای عملی جهت اجرای این احکام

اصول نظری	مستندات دینی	راهبرد عملی	نتیجه و تأثیر
ضرورت قرارگیری مصلی در صحرا و عدم جواز تعدد مراکز اجرای نماز عید	روایتی از پیامبر(ص) حدیثی از امام صادق(ع) روایتی از امام علی(ع)	مکانیابی مصلی در مکان‌های کم تراکم، غیر محصور و ترجیحاً به دور از بافت شهری	خروج از زندگی روزمره و رفتن به خارج شهر در دل طبیعت بکر که یادآور تولد و مرگ یا بازگشت به خداست
ضرورت قرارگیری در فضای بدون سقف و عدم جواز هرگونه ساخت و ساز در مصلی	حدیثی از پیامبر(ص) حدیثی از امام صادق(ع)	اجرای مساجد جامع با مقیاس بزرگتر و محوطه باز اطراف برای نماز عید ایجاد سقف‌های باز و بسته‌شونده با استفاده از فناوری‌های نوین ایجاد ارتباط بصری با آسمان از طریق پوشش‌های شفاف سقفی	احساس حضور بی‌واسطه نزد خدا و عدم تأثیرپذیری از تجملات و سقف مسجد
ضرورت ارتباط مستقیم با زمین (تمام بدن و سجده گاه) و عدم استفاده از زیرانداز	حدیثی از پیامبر(ص) حدیثی از امام صادق(ع)	استفاده از عناصر طبیعی همچون سنگ و خاک در کف‌سازی عدم استفاده از عناصر انسان‌ساز همچون آسفالت، بلوک سیمانی تأکید بر آسمان و زمین با استفاده از نمادهای مختلف	افزایش تذلل و ثواب نماز عیدین
ضرورت وجود حائل و ستره مقابل نمازگزاران و پرهیز از ساخت منبر باشکوه و توصیه به ساخت جایگاه ساده گلین	روایتی از پیامبر(ص) حدیثی از امام صادق(ع)	طراحی مصلی‌ها بر مبنای اصولی چون کارکردگرایی و سادگی و استفاده از مصالح ساده و در دسترس در اجرای آن‌ها تعبیه جایگاه در کانون دید افراد از طریق شیب‌بندی مناسب و تنظیم ارتفاع منبر و استفاده از سیستم‌های تصویری مستقیم در محوطه	تعریف موقعیت و استقرار ثابت در یک فضای بی‌تعین و خنثی تعریف حوزه و حریمی مشخص برای عبادت تأکید بر سادگی و نفی تجملگرایی در ساختمان مصلی
نمادپردازی و ضرورت درود بر ائمه به عنوان معنای نماز عید	حدیثی از امام صادق(ع)	ترکیب مصلی با زیارتگاه‌های امامزادگان یا مزار شهدا تأکید و توجه به درود بر پیامبر و آل با استفاده از اذکار و آیات در ساختمان مصلی	استمرار نام و یاد ائمه تأکید بر نقش امامان در مبنای نظری اعمال و مناسک دینی

۶. مصلی‌های تاریخی در ایران و الگوی ساخت آن‌ها

در فرهنگ مهرازی ایران مصلی را «نمازگاه، جایگاه گردهمایی و نیایش همگانی و برگزاری نماز به ویژه نماز روز آدینه و عید فطر که در ایران دارای پیشینه کهنی است، ترجمه کرده‌اند» (Rafii Sereshki et al., 2002, p. 411). مصلی‌های ایران قطعه زمین‌های وسیع و آماده شده‌ای برای نماز عید در بیرون شهر بوده‌است (Kiyani, 1987).

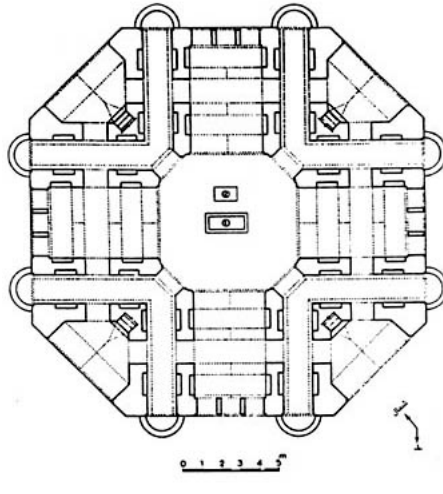
شکل ۲: حصارمحوطه مصلی نائین ساختاری شبیه به حصار پیرامون باغ‌های ایرانی دارد.



(http://photos.wikimapia.org/p/00/01/61/15/83_big.jpg 2014/21/8)

با بررسی معماری مصلی‌های تاریخی ایران به این نتیجه می‌رسیم که این بناها به طور تقریبی الگوی ساخت واحدی داشته‌اند. بیشتر این مصلی‌ها به صورت بنایی واحد، با ۳ یا ۴ وجه آزاد و پلانی چلیپایی شکل ساخته می‌شدند که گنبدی مرتفع سقف آن را می‌پوشاند. در زیر این گنبد عمدتاً مقبره فردی صاحب نام و در محوطه پیرامونی آن نیز مزار خاندان بزرگ و پیشکسوتان اهل تصوف قرار داشت. از این رو می‌توان گفت که بیشتر مصلی‌های تاریخی در ایران با الگوی باغ مزار (باغ مصلی) ساخته شده‌اند. «اغلب مصلی‌ها فضاهایی سبز و خرم همراه با جوی آب بوده‌اند که حافظ درباره مصلی شیراز چنین می‌فرماید: بده ساقی می‌باقی/ که در جنت نخواهی یافت/ کنار آب و رکن آباد و گلگشت مصلی» (Maghsoudi, 1999, p. 119). برای ساخت بنای مرکزی نیز الگوهای مختلفی وجود داشت. در برخی از مصلی‌ها نظیر مصلی جدید نائین و مصلی طرق، بنای مرکزی، ساختاری کوشک مانند با پلان چلیپایی داشت (شکل ۳).

شکل ۳: مصلی نائین، نقشه بقعه حاج عبدالوهاب نائینی- قاجار، کلیت پلان مصلی نائین به عنوان یک بنای مذهبی با پلان کوشک به عنوان یک عمارت سلطنتی قابل مقایسه است.



(Saremi, 1998, pp. 198-203)

در بیشتر مصلی‌ها ایوانی عظیم و مرتفع در وجه اصلی ساختمان مرکزی قرار داشت؛ نظیر مصلی مشهد، طرق، مصلی جدید نائین و سبزوار (شکل ۴). می‌توان گفت که بیشتر مصلی‌های تاریخی ایران از نظر قرارگیری در صحرا و فضای باز بدون سقف، سادگی و بی‌پیرایگی، نمادپردازی و غیره منطبق بر قوانین فقهی و مبانی نظری اسلامی هستند.

شکل ۴: (به ترتیب از راست به چپ): مصلی مشهد، مصلی عتیق نائین، مصلی طرق، مصلی سبزوار.



(<http://ehkh.ir2013/10/11>)

(<http://afchang.com/2014/4/6>)

(<http://panoramio.com/2014/21/8>)

(<http://mafakhernaiein.ir/2013/10/11>)

جدول ۲: مشخصه‌های معماری و الگوی ساخت مصلی‌های تاریخی در ایران

نام مصلی	الگوی ساخت مصلی‌های تاریخی در ایران	
مصلی یزد- مصلی نائین	فضای باز با کوشک میانی	ساختمان‌دار
مصلی سبزوار- مصلی طرق- ارگ علیشاه تبریز- مصلی مشهد	ایوانی	
مصلی عتیق نائین- مصلی یزد	گنبدخانه‌ای	بدون ساختمان
مصلی شیراز، مصلی همدان، مصلی اصفهان	-	

۷. مصلی در دوران معاصر

در عصر حاضر مصلی تبدیل به یک کالبد منسجم در استخوان بندی شهر شده که با تعریف اولیه مصلی به عنوان فضای باز خارج شهر، فاصله زیادی دارد. توضیحی که در این باره ارائه می‌شود این است که مصلی‌ها در واقع مساجد جامعی هستند که نماز عیدین نیز در آن‌ها خوانده می‌شود. چنین توجیهی سبب ایجاد مفهوم جدیدی به نام مسجد- مصلی می‌شود که این توجیه به نحوی پاک کردن صورت مسأله است. به هر حال تمام مصلی‌های معاصر بر اساس چنین مفهومی طراحی و اجرا شده‌اند و نیاز به باز خوانی مجدد و تغییر در نوع نگرش در این مورد ضروری به نظر می‌رسد.

۸. تحلیل نمونه‌هایی از مصلی‌های معاصر

در این نوشتار برآنیم به تحلیل نمونه‌هایی از مصلی‌های معاصر از دو دیدگاه اصلی مصلی‌ها با اصالت فضای باز و مصلی‌ها با اصالت فضای بسته بپردازیم و همزمان نقاط ضعف و قوت آن‌ها را نمایان سازیم. نمونه‌ها بر اساس ایده‌ها و ساختار فضایی متفاوتی که دارند، از میان مهم‌ترین نمونه‌های ساخته شده یا در دست ساخت انتخاب و ارائه شده‌اند؛ به طوری که این پنج ساختار مبین کلیه الگوهای ساماندهی و ایده فضایی مصلی‌های معاصر ایران است.

۸-۱- مصلی‌های معاصر مبتنی بر اصالت فضای باز

مصلی‌های عصر حاضر از دو منظر اصالت فضای باز و بسته قابل بررسی‌اند. یکی از مهم‌ترین اصول و مبانی فقهی مصلی، ضرورت مکانیابی در خارج از شهر و قرارگیری در فضای بدون سقف است. حتی در بسیاری از روایات آمده که ائمه مسلمانان را از اقامه نماز در اماکن مسقف نهی نموده‌اند^۴. در این زمینه سه امکان قابل بررسی است؛ تفکیک نمازهای عید از نماز جمعه و اجرای آن در صحرا و نماز جمعه در مسجد جامع، ترکیب نماز عید و نماز جمعه و اجرای مساجد جامع با مقیاس بزرگتر و محوطه باز اطراف برای نماز عید، صدور جواز نماز عید در مساجد متعدد. علی‌رغم این‌که در زمان پیامبر و امامان و حتی در طول تاریخ اسلام به روشنی حالت اول در همه‌جا حاکم بوده است، در عصر جدید الگوی دوم نسبت به سایر الگوها ارجحیت پیدا کرده است. می‌توان اظهار نمود که مصلی‌های مبتنی بر اصالت فضای باز، الگو و ساختار مصلی‌های اولیه از جمله مناخه را تا حدودی حفظ نموده‌اند. از نمونه‌های معاصر ساخته شده بر مبنای الگوی اصالت فضای باز، می‌توان به مصلی تهران اشاره نمود.

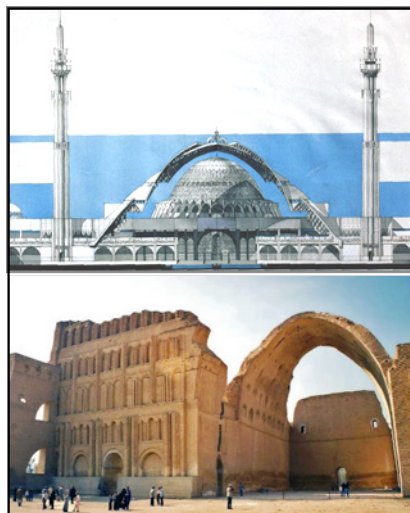
۸-۱-۱- الگوی مبتنی بر اصالت فضای باز (حیات مرکزی - محوری)

۸-۱-۱-۱- مصلی تهران

مجموعه مصلی تهران واقع در اراضی عباس آباد با مساحتی حدود ۶۳۰۰۰۰ متر مربع^۵ قرار دارد. یکی از معایب اصلی سایت موردنظر، ابعاد بسیار بزرگ و تناسب‌های غیرانسانی آن می‌باشد که با الگوی مصلی‌های اولیه مغایرت دارد. این مجموعه دارای عملکردهای متفاوتی است که آن را تبدیل به یک مجموعه شهری می‌کند. چنین عملکردی قرابت زیادی با تعاریف اولیه موجود در آموزه‌های دینی دارد با این تفاوت که در این‌جا عملکرد اصلی پروژه مصلی است و تفرجگاه به عنوان عملکردی ثانویه تلقی می‌شود؛ درحالی‌که مصلی در اصل تفرجگاهی در دامان طبیعت بوده که دو روز در سال نماز عیدین در آنجا خوانده می‌شد.

دیدگاه سمبولیک به مصلی منجر به نوعی گرایش به عظیم‌سازی و تجمل‌گرایی بنا شده است، تا جایی‌که طاق ایوان جنوبی آن، هم از نظر مبانی نظری و هم از نظر فرم، شباهت زیادی به ایوان مدائن دارد که آن را نماد معماری پر تفاخر کاخ‌های ساسانی می‌دانیم (شکل ۵).

شکل ۵: مقایسه ایوان جنوبی مصلی با طاق ایوان مدائن از نظر فرمی و مفهومی - طاق ایوان جنوبی آن، هم از نظر مبانی نظری (مفهوم) و هم از نظر فرم، شباهت زیادی به ایوان مدائن دارد.

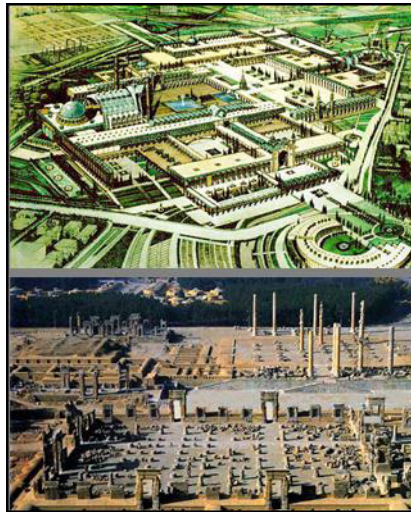


(Archive of design competition organizer- Musalla)

(<http://fadak.us/A.database/Travel/monument.I/Image/A.0006.3.jpg> 2014/21/8)

این نمادپردازی علاوه بر جزئیات پروژه در کلیات آن نیز مصداق می‌یابد. بدین صورت که سایت پلان مجموعه کاملاً با ساماندهی کاخ‌های ساسانی و پارتی از جمله تخت جمشید قابل مقایسه است؛ با این تفاوت که در مجموعه مصلی تهران، فضای باز و در تخت جمشید، کاخ‌ها عناصر اصلی ساماندهی فضا به شمار می‌روند (شکل ۶). حتی در قوس‌ها و مظاهر آشکار مصلی به شکل پررنگی بر هویت ایرانی این فضا تأکید شده است. این درحالی است که پیامبر در این باره فرمودند: «برای ساخت مصلی نباید سنگ روی سنگ نهاده شود» (Horr Ameli, 2004, p. 118). در حالی که تنها برای ساخت گنبدخانه این مجموعه چندین هزار تن خاک جابه‌جا شده است. در کل اصالت فضای باز میانی مهم‌ترین حسن این مجموعه و تبدیل آن به عنوان نشانه معماری جمهوری اسلامی به عنوان یکی از عیوب اصلی آن تلقی می‌شود.

شکل ۶: دید پرنده از مجموعه مصلی تهران و تخت جمشید، شباهت ساماندهی پلان کاخ‌های ساسانی با ساماندهی فضایی مصلی تهران هم به لحاظ فرم و هم از دیدگاه مفهومی



(Archive of design competition organizer- Musalla)
(<http://Jamejamshid.com> 2014/21/8)

۲-۸- مصلی‌های معاصر مبتنی بر اصالت فضای بسته

در مورد نهی نماز عید زیر سقف، روایات متعدد وجود دارد اما همه این روایات شرایط خاص همچون سرما و گرمای شدید، باران، برف، ترس و غیره را استثناء کرده و در این شرایط نماز در مسجد سقف‌دار در شهر را ارجح دانسته‌اند (Tusi, 2008, p. 169). چرا که پیامبر (ص) نیز در روز بارانی نماز عید را در مسجدالنبی قرائت کردند (Helli, n.d, p. 141). با توجه به شرایط فعلی جوامع، برگزاری نمازهای عیدین در خارج از شهر موجب عسر و حرج مردم می‌شود. از این رو بهترین حالت ترکیب نمازهای جمعه و عیدین و طراحی فضاهای منعطف با قابلیت روباز و بسته بودن در عین حفظ آسایش حرارتی می‌باشد. به مدد فناوری‌های نوین می‌توان سقف‌های متحرک و سبکی برای مساجد طراحی نمود که ضمن برقراری ارتباط بصری با آسمان و محیط بیرون، آسایش حرارتی برای نمازگزاران را نیز به ارمغان آورد.

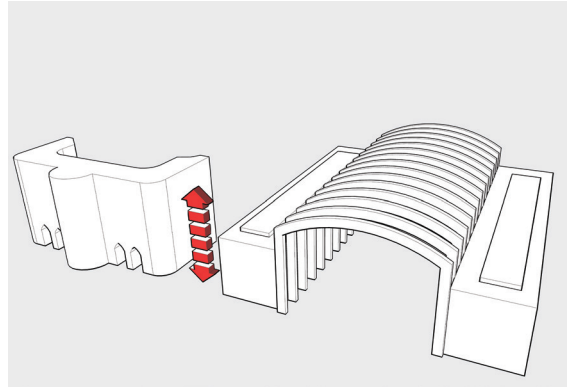
۱-۲-۸- الگوی مبتنی بر اصالت فضای بسته - کشیده

۱-۲-۸-۱- مصلی تبریز

مصلی امام خمینی تبریز، بزرگ‌ترین مصلی مسقف کشور است که از حیث شکوه و ساختار معماری، در خاورمیانه بی‌نظیر است. این شکوه و عظمت با مبانی نظری و اصول فقهی مبتنی بر سادگی و بی‌پیرایگی مصلی کاملاً در تناقض است. با وجود زمین‌های مناسب بسیار برای احداث مصلی، متولیان سایت ضلع جنوبی تقاطع خیابان امام خمینی و خیابان فردوسی (مرکز شهر) را به دلیل وقفی بودن زمین‌های اطراف ارگ علیشاه و با توجه به این که در گذشته بنای ارگ علیشاه مسجد بوده است، مناسب‌ترین نقطه برای ساخت مصلی تشخیص داده‌اند. قرارگیری مصلی تبریز در مرکز شهر با تعریف مصلی به عنوان یک فضای باز در خارج از شهر کاملاً در تضاد است. از سویی دیگر این بنا در مجاورت ارگ علیشاه ساخته شده است که در گذشته نشانه حکومت دوران بوده است. به عبارتی مصلی جدید، قصد دارد چنین نقشی را برای دوران معاصر ایفا کند؛ به این معنا که مصلی درصدد پذیرفتن رنگ و بوی حکومتی است که این عنوان باعث ایجاد موضع‌گیری خاصی

در مقابل ارگ علیشاه می‌شود که آثار آن به وضوح در شکل‌گیری حجم، ارتفاع و موقعیت قرارگیری نسبت به ارگ کاملاً قابل مشاهده است (شکل ۷).

شکل ۷: نحوه استقرار مصلی کنار ارگ علیشاه؛ نگرش نمادین به مصلی باعث موضع‌گیری آن نسبت به ارگ شده است.



طرح کلی مصلی تبریز تالاری مستطیل شکل و وسیع است که دو دالان در طرفین آن مستقر شده‌اند. این ساختار بسیار شبیه به الگوی کلیسای صدر مسیحیت است. بهره‌گیری از الگوهای غربی در طراحی مصلی کاملاً مغایر با اصول کلی طراحی بناهای اسلامی و ارزش‌های حاکم بر جامعه است (شکل ۸).

شکل ۸: طبقه دوم دالان کناری؛ شباهت ساماندهی فضایی مصلی تبریز و کلیسای صدر مسیحیت



(<http://mosallatabriz.ir> 2013/10/11)

(<http://wikimapia.org> 2014/21/8)

مصلی تبریز کالبدی مکعب مستطیل شکل است که به صورت حجمی صلب و یکپارچه و بدون هیچ فضای منفی زمین نشسته است و همانند یک کوشک خود را به بیننده عرضه می‌کند (شکل ۹). در معماری اسلامی چنین نگرشی به مصلی‌ها و یا حتی مساجد جامع به ندرت مشاهده می‌شود.^۹

شکل ۹: ورودی حجیم جبهه شمال غربی، حجم خارجی صلب مصلی تبریز، راهکاری اقلیمی



(<http://mosallatabriz.ir> 2013/10/11)

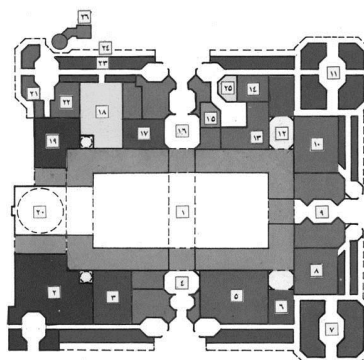
باتوجه به مطالب مذکور تنها علت استفاده از چنین فرمی برای مصلی، اقلیم سرد تبریز خواهد بود. چراکه یکی از مهم‌ترین مشخصه‌های ابنیه در اقلیم سرد، نسبت پایین سطح به می‌باشد (Ghobadian, 2008, p. 219). می‌توان چنین نتیجه گرفت که مصلی تبریز در کلیت خود از ایده اقلیمی بهره جسته است و در جزئیات سعی بر آن داشته که از الگوهای تاریخی به همراه نوآوری طراح استفاده شود.

۲-۱-۲-۸- مصلی اصفهان

مصلی اصفهان یک مجموعه عظیم چند منظوره در حومه شهر است که دارای عملکردهایی نظیر بازار، موزه و غیره می‌باشد. قرارگیری سایت در خارج از بافت شهری، منطبق بر اصول مکانیابی مصلی‌های اولیه است. عنصر اصلی در ساماندهی فضایی و طراحی این مجموعه، عامل فناوری و هدف از ساخت آن خلق اثری ماندگار بوده که بتواند در کنار برآورده ساختن نیازهای مذهبی، نماد معماری اصیل و مدرن ایرانی باشد. طرح کلی این مجموعه متشکل از بنای اصلی مصلی به عنوان کالبدی قوی در کنار عملکردهای گوناگون است. این ساختار یعنی قرارگیری مصلی در میان مجموعه‌ای از کاربری‌های مختلف، مجموعه مصلی اصفهان را از نظر مفهومی به سمت مساجد جامع سوق می‌دهد (شکل ۱۰).

پلان مصلی به نحوی طراحی شده است که در نگاه اول مشابه الگوهای تاریخی جلوه می‌کند، اما با دقت در آن، به این نتیجه می‌رسیم که چنین الگویی برای ساماندهی فضاهای بناهای تاریخی مورداستفاده نبوده و طراح بنا در این مورد به ظاهر بسنده کرده‌است. شیستان اصلی مانند مصلی تبریز تناسبات مستطیلی دارد و درست به همان صورت، مانند کلیساهای صدر مسیحیت جلوه می‌کند.

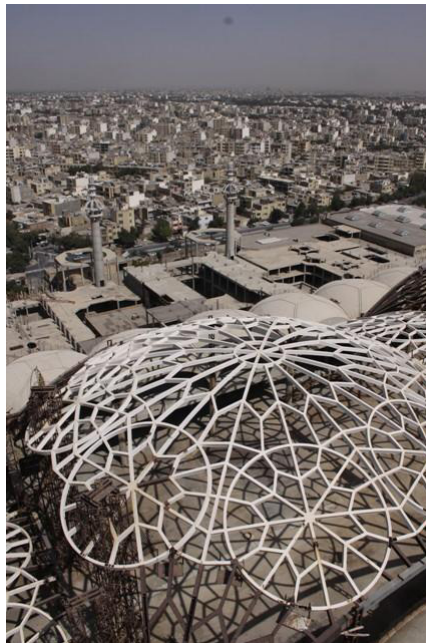
شکل ۱۰: ساماندهی فضایی مصلی اصفهان



(Archive of Emarate Khorshid Consulting Engineers)

«طرح مصلی اصفهان برگرفته از معماری سنتی اصفهان و گره‌های سقف که در واقع چشم‌گیرترین و اصلی‌ترین بخش سازه‌ای آن است، الهام گرفته از درهای مقبره مرحوم سید در مسجد سید اصفهان اما با تلفیقی از مواد و مصالح نوین است» (شکل ۱۱). قرارگیری سقف سبک شیشه‌ای در این مصلی تأکیدی بر ارتباط معنوی میان انسان و پروردگار^{۱۰} است. نسبت فضای باز به بسته در این مصلی بسیار ناچیز است که چنین ساختاری برخلاف مصلی تبریز که توجه اقلیمی داشت، هیچ توجیهی نداشته و از این نظر با مفهوم مصلی به عنوان فضای باز و حداقل کالبد، کاملاً در تضاد است.

شکل ۱۱: سقف مصلی اصفهان. سازه‌ای تکنولوژیک با طرح گره‌های تاریخی



(<http://www.imna.ir/images/docs/000016/n00016571-b.bmp> 2013/ 10/11)

بهره‌گیری از فناوری‌های نوین با رعایت الگوهای اسلامی، نقش به‌سزایی در خلق آثاری ارزشمند و ماندگار دارد. می‌توان اظهار داشت که طرح مذکور الگوی اولیه مصلی را در قالب زبان فناوری امروزی بازخوانی می‌کند و از این نظر در دسته مصلی‌های نماد پردازانه نیز قرار می‌گیرد.

۳-۱-۲-۸- مصلی بزرگ کیش

ساختمان اصلی مصلی بزرگ کیش در یک محوطه باز بدون حریم تعریف شده قرار دارد و فاقد فضای باز تعریف شده است. در طراحی این مجموعه، سعی بر این بوده تا از ایده‌های نوآورانه به صورت استفاده از فرم‌های جدید در نمادپردازی مصلی استفاده شود. بخشی از ایده‌های نوآورانه در سقف لایه‌لایه منحنی‌وار مصلی که در واقع انتزاعی است از گنبد و حالت عروج به سمت آسمان، تجلی می‌یابند. مناره‌ها نمونه دیگری از این نمادپردازی به شمار می‌آیند که علاوه بر عملکرد اصلی خود به عنوان منار، فرمی انتزاعی از دست‌انسانی هستند که برای عبادت به سمت آسمان بلند شده باشد (شکل ۱۲).

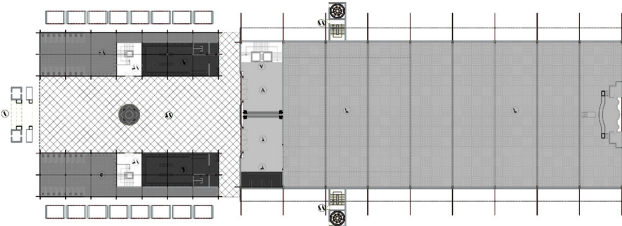
شکل ۱۲: مصلی بزرگ کیش. استفاده از فرم‌های نمادین و نوآورانه در طراحی ساختمان مصلی



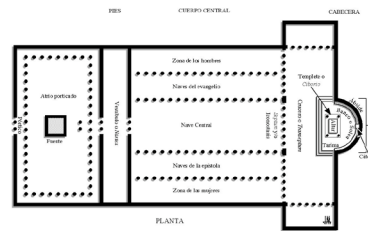
(Archive of Imams Policy Council)

در مورد ساماندهی پلان مجموعه نیز همانند موارد قبل باید به این نکته اشاره کرد که چنین ساختار فضایی شباهت زیادی به الگوی کلیسای صدرمسیحیت دارد (شکل ۱۳).

شکل ۱۳: مقایسه پلان مصلی کیش با باسیلیکای سنت پدرو. این ساختار فضایی شبیه به الگوی کلیسای صدرمسیحیت می‌باشد.



(Archive of Imams Policy Council)



(<http://en.wikipedia.org> 2013/ 10/11)

۲-۲-۸- الگوی مبتنی بر اصالت فضای بسته- مرکزی

۱-۲-۲-۸- مصلی بزرگ بوشهر

در مسیر تکوین و تکمیل هویت معماری مصلی‌ها و طراحی بناهای مذهبی، عده‌ای از الگوهای تاریخی بهره برده‌اند و بر این عقیده‌اند که روند معماری همواره در حال تکامل است و تکامل هر دوره مبتنی بر دوره پیشین آن دوره است. در این نگرش معماری، الگوهایی را که در گذشته وجود داشته مبنای عمل قرار داده یا دقیقاً نمونه‌های موجود را در کالبد بنا به کار می‌برد. البته ممکن است که این الگوبرداری سبب شباهت بناهای مذهبی ایران با بناهای مذهبی سایر کشورهای اسلامی شود که به همین جهت این نوع الگوبرداری دچار ضعف خواهد بود. در ساماندهی فضایی مصلی بوشهر از سیستم مجموعه‌ای استفاده شده است و هدف اصلی طراح این بوده که با گنجاندن هشت ضلعی‌هایی با اندازه‌های متفاوت آن را به الگوهای تاریخی نزدیک کند. شبستان اصلی این بنا به فرم هشت ضلعی می‌باشد که برای چنین کاربری کاملاً نامناسب است و چنین الگویی در معماری ایران وجود ندارد (شکل ۱۴).

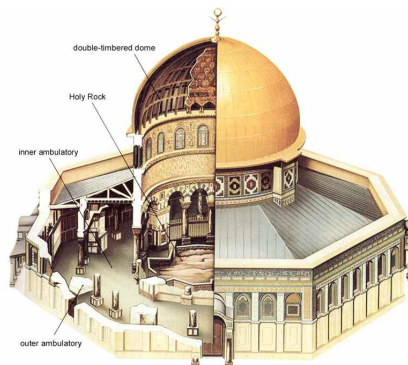
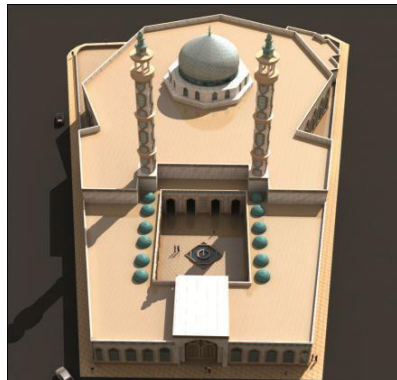
شکل ۱۴: مصلی بزرگ بوشهر. در این مصلی با استفاده از الگوهای هشت ضلعی سعی در استفاده از الگوهای تاریخی بوده است.



(Archive of Imams Policy Council)

حتی در تزئینات بنا نیز سعی بر استفاده از الگوهای تاریخی و تزئینات سایر کشورها بوده است که به دلیل ناآشنا بودن طراح به الگوهای مربوطه این امر تبدیل به یک برداشت صوری شده است و نتیجه حاصل نیز بی‌شباهت به مساجد آناتولی نمی‌باشد (شکل ۱۵).

شکل ۱۵: بررسی تطبیقی مصلی بوشهر با مسجد قبه الصخره. شباهت مصلی خرمشهر به این مسجد کاملاً مشهود است.



(Archive of Imams Policy Council)

فضای باز این مصلی به یک حیاط هشت‌ضلعی کوچک محدود می‌شود؛ این درحالی است که بوشهر در اقلیم گرم و مرطوب قرار دارد و تمامی بناها نیازمند فضای باز وسیع جهت کوران و تهویه هوا می‌باشد که عکس این مسأله در ساختمان مصلی مشاهده می‌شود.

جدول ۳: بررسی مشخصات مصلی‌های معاصر بر مبنای اصول فقهی ساخت مصلی

الگوی مبتنی بر اصالت فضای بسته (مرکزی)	الگوی مبتنی بر اصالت فضای بسته (طولی)			الگوی مبتنی بر اصالت فضای باز (محوری)	مبانی نظری و اصول فقهی	
	مصلی کیش	مصلی اصفهان	مصلی تبریز			
مصلی بوشهر	مصلی کیش	مصلی اصفهان	مصلی تبریز	مصلی تهران	-	مصادیق بررسی شده
تاریخی	نوآورانه	تکنولوژیک	اقلیمی	تاریخی نمادین	-	ایده فضایی
مجموعه‌ای هشت ضلعی	محوری طولی	مجموعه ای، طولی (باسیلیکا)	محوری طولی (باسیلیکا)	حیاط مرکزی- محوری	-	ساماندهی فضایی
مرکز شهر	مرکز شهر	فضای باز حومه شهر	بافت مرکز شهر	در منطقه باز خارج از محدوده ساخت و ساز	ضرورت قرارگیری مصلی در صحرا و عدم جواز تعدد مراکز اجرای نماز عید	مکانیابی
کمتر از ۱۰ درصد	کمتر از ۱۰ درصد	کمتر از ۱۰ درصد	حجم کاملاً صلب	۷۰٪	ضرورت قرارگیری در فضای بدون سقف و عدم جواز هر گونه ساخت‌وساز در مصلی	فضای باز تعریف شده به بسته
کاملاً محفوظ از طبیعت	کاملاً محفوظ از طبیعت	سقف شیشه‌ای برای ارتباط با آسمان	کاملاً محفوظ از طبیعت	استفاده از رواق برای ارتباط با طبیعت	ضرورت قرارگیری در فضای بدون سقف و عدم جواز هر گونه ساخت‌وساز در مصلی	شفافیت به طبیعت
مصنوع (فرش)	مصنوع (فرش)	مصنوع (فرش)	مصنوع (فرش)	طبیعی (سنگ)	ضرورت ارتباط مستقیم با زمین (تمام بدن و سجده‌گاه) و عدم استفاده از زیرانداز	کفسازی
گنبد خانه ۳۰ متر	گنبد حدوداً ۲۰ متر	گنبد خانه ۳۵ متر	شیستان ۲۰ متر	عظیم (غیر انسانی)	پرهیز از ساخت منبر باشکوه و توصیه به ساخت جایگاه ساده گلین	مقیاس انسانی
تاریخی الحاقی	نوآورانه الحاقی	تاریخی، تکنولوژیک	تاریخی، (نوآوری در فرم) الحاقی	تاریخی، (نوآوری در فرم) الحاقی	نمادپردازی و ضرورت درود بر ائمه به عنوان معنای نماز عید	تزئینات

۹. مقایسه تطبیقی مصلی‌های معاصر به ترتیب زمانی

نمونه‌های منتخب که با فواصل زمانی از یکدیگر طراحی و اجرا شده‌اند، مبین الگوها و شاخصه‌های متفاوت مصلی‌های معاصر در مقاطع مختلف زمانی هستند. به این ترتیب مصلی تهران که فرآیند طراحی آن از سال ۱۳۶۴ و مراحل اجرا از سال ۱۳۶۹ به بعد آغاز شد، نماینده دوره تاریخی اول، مصلی اصفهان که اجرای آن از سال ۱۳۷۴ آغاز شده است. در دسته دوم، مصلی تبریز با تاریخ اجرایی ۱۳۷۶ تاکنون در رده سوم و مصلی کیش و بوشهر به ترتیب در دسته‌های چهارم و پنجم از نظر زمانی جای می‌گیرند. با توجه به داده‌های مذکور می‌توان این‌گونه استنتاج نمود که هیچ یک از مصلی‌های معاصر به طور کامل با اصول اسلامی و فقهی سازگار نیستند. با این حال میزان مغایرت با این مبانی به مرور زمان افزایش می‌یابد؛ به طوری که با مقایسه تطبیقی مصادیق می‌توان اظهار داشت:

- تغییر ساماندهی فضایی مجموعه‌ها از حیاط مرکزی، محوری به سمت طولی - باسیلیکایی و الگوهای بیگانه.
- تغییر در مکانیابی مصلی از مناطق باز (تهران و اصفهان) به درون بافت شهری (تبریز - کیش و بوشهر).
- کاهش نسبت فضای باز به بسته (مصلی تهران در حدود ۷۰٪، مصلی تبریز ۰٪).
- کم‌اهمیت‌تر شدن مقوله شفافیت به طبیعت.
- کاهش استفاده از مصالح طبیعی در کف‌سازی و غیره.

جدول ۴: بررسی علل مغایرت مصلی‌های معاصر با اصول فقه شیعه و راهکارهای پیشنهادی برای طرح‌های آتی

ردیف	مغایرت مصلی‌های معاصر با اصول فقه شیعه	علل ایجاد مغایرت	راهکارهای پیشنهادی برای طرح‌های آتی
۱	ساماندهی فضایی بر مبنای الگوهای بیگانه با فرهنگ و تاریخ اسلام	- وجود تجربه‌های غربی برای فضاهای بزرگ سرپوشیده - ناآشنایی و عدم وجود تحقیقات کافی در شناسایی اصول و الگوهای اصیل	- بهره‌گیری از الگوهای ایرانی اسلامی به جای تقلید از الگوهای بیگانه و غربی
۲	قرارگیری مصلی‌ها در بافت و نقاط پرتردد شهری	- توسعه و گسترش ابعاد شهرهای معاصر و دشواری دسترسی به نقاط پیرامونی - تغییر کاربری مصلی از عیدگاه به مصلی نماز جمعه و ضرورت رجوع هر هفته	- مکانیابی مصلی در مکان‌های کم‌تراکم، غیرمحصور و ترجیحاً به دور از بافت شهری با دسترسی‌ها، تأسیسات زیربنایی مناسب و غیره
۳	تخصیص بخش عمده‌ای از زمین به فضاهای سرپوشیده و بسته	- شرایط سخت اقلیمی و ضرورت امکان‌پذیری اجرای مراسم در همه هفته‌ها - پیشرفت فناوری ساخت و بالا رفتن سطح توقع مردم از آسایش محیطی	- عدم طراحی فضاهای سرپوشیده در صورت امکان - استفاده از سازه‌های متحرک برای پوشش بخش محدودی از فضا در صورت نیاز - بهره‌گیری از مصالح و پوشش‌های شفاف سقفی، فضاهای نیمه باز و غیره جهت حفظ ارتباط بصری با محیط اطراف و آسمان
۴	استفاده از مصالح مصنوعی برای کف‌سازی	- بالا رفتن توقع آسایشی و توقع بهداشتی مردم از فضاهای عبادی - ناآشنایی با اصول و الگوهای اصیل و عدم وجود پژوهش‌های کافی در این زمینه	- استفاده از عناصر طبیعی همچون سنگ و خاک در کف‌سازی در صورت امکان - عدم استفاده از عناصر انسان‌ساز همچون آسفالت، بلوک سیمانی
۵	ساخت شبستان‌ها و گنبدخانه‌های بسیار باشکوه، مجلل و مرتفع	- افزایش جمعیت و نیاز به فضاهای بزرگ - کارکردهای جنبی سیاسی اجتماعی و نیاز به فضاهای شکوهمندتر برای آن‌ها - بالا رفتن سطح توقع تجملی مردم و عدم آشنایی با الگوهای اصیل	- طراحی مصلی‌ها بر مبنای اصولی چون کارکردگرایی و سادگی
۶	استفاده از تزئینات الحاقی و غیرمعناگرا	- سطحی‌نگری در شناخت هویت تاریخی - ناآشنایی و عدم پژوهش‌های کافی در این زمینه	- عدم استفاده از تزئینات الحاقی و تأکید و توجه به درود بر پیامبر آل با استفاده از اذکار و آیات در ساختمان مصلی

۱۰. نتیجه‌گیری

مصلی‌ها به عنوان یکی از اصلی‌ترین کانون‌ها و بنیادی‌ترین ساختارهای جوامع اسلامی به تدریج مفهوم اصلی خود یعنی عیدگاه را از دست داده و در عصر حاضر تبدیل به مسجد گونه‌هایی شده است که علاوه بر ایجاد فضایی برای اقامه نماز جمعه، کالبدی مناسب برای برپایی مراسم و اعیاد مذهبی، انجام فعالیت‌های فرهنگی و غیره نیز فراهم آورده است. در این پژوهش احکام فقهی مرتبط با مصلی استخراج شد و بر این اساس میزان تحقق و تجسم این احکام در کالبد فیزیکی مصلی‌های معاصر تعیین شد. بررسی‌ها نشان داد که میزان تطابق معماری این ابنیه با مفاهیم و ارزش‌های اسلامی به مرور زمان کمتر شده است و حتی در برخی از موارد کاملاً مغایر با آن‌هاست. از اصلی‌ترین علل این مغایرت می‌توان به ناآشنایی و عدم وجود تحقیقات کافی در شناسایی اصول و الگوهای اصیل، توسعه و گسترش ابعاد شهرهای معاصر و دشواری دسترسی به نقاط پیرامونی، ترکیب مصلی با سایر کاربری‌ها و برگزاری نمازها و مراسم مذهبی در آن و نیاز به ساخت شبستان‌های وسیع و فضاهای سرپوشیده، بالا رفتن سطح توقع تجملی مردم و عدم‌آشنایی با الگوهای اصیل سطحی‌نگری در شناخت هویت تاریخی اشاره نمود.

با شناسایی نقاط ضعف مصادیق معاصر، لازم است که راهکارهایی نوین برای رفع مشکلات فعلی و بهبود طرح‌های آتی در راستای تحقق مفاهیم و ارزش‌های اسلامی در کالبد آن‌ها ارائه شود. از مهم‌ترین این راهکارها می‌توان به بهره‌گیری از الگوهای ایرانی اسلامی به جای تقلید از الگوهای بیگانه و غربی، مکانیابی مصلی در مکان‌های کم‌تراکم، استفاده از عناصر طبیعی، توجه به اصولی از قبیل کارکردگرایی، سادگی و غیره در طراحی اشاره نمود. می‌توان با عنایت به مستندات دینی و آگاهی از نیازهای جوامع کنونی، مصلی‌هایی طراحی نمود که علاوه بر حفظ هویت و کارکرد اصلی خود به عنوان عیدگاه، محیطی مناسب برای برپایی مراسم و اعیاد مذهبی فراهم آورده و در عین حال پاسخگوی خواسته‌های فرهنگی و اجتماعی جوامع معاصر باشد.

پی نوشت

۱. بررسی گسترده این اصول را می‌توان در پایان‌نامه دکتری با عنوان اصول مفهومی طراحی بناهای مذهبی در نگرش شیعه توسط مهدی حمزه‌نژاد به راهنمایی مهندس نقره‌کار و دکتر معماریان در اسفند ۹۰ در دانشگاه علم و صنعت ایران ارائه شده مشاهده کرد. همچنین پایان‌نامه کارشناسی ارشد خانم مریم کامیاب در دانشگاه آزاد شوشتر نیز به شکل خوبی به همین موضوع پرداخته‌اند. حاصل تحقیق اخیر به زودی در مقاله مستقلی منتشر خواهد شد.
۲. روزی به پیامبر (ص) پیشنهاد شد تا نماز عید قربان یا عید فطر را در مسجد خویش به جای آورد ولی پیامبر موافقت نکرد و فرمود: «دوست دارم نماز را زیر آسمان به جای آورم».
۳. تنها به شرطی مصلی می‌تواند در مرکز شهر باشد که در قسمت میانی شهر بخشی بزرگ و طبیعی برای آن در نظر گرفته شده باشد. همچنانکه حضرت امام مکان تپه‌های عباس‌آباد را برای این منظور تأیید نمودند.
۴. لایصلی فی العیدین فی السقائف و لا فی البیوت فان رسول الله (ص) کان یخرج فیها حتی یرز لافق السماء و یضع جبهته علی الارض.
۵. لیس فیها اذان و لا اقامه ولکن ینادی الصلاه الصلاه ثلاث مرآت و لیس فیها منبر. المنبر لایحرک من موضعه ولکن یصنع للامام شبه المنبر من طین فیقوم علیه فیخطب الناس ثم ینزل.
۶. در متون اسلامی تنها شهری که نماز عید در مسجد مجاز دانسته شده مکه و به خاطر احترام به کعبه است. حتی مدینه هم که مزار پیامبر اکرم (ص) در مسجد آن قرار دارد، بیشتر فقها مستثنی نکرده‌اند و بر اساس سنت پیامبر، تأکید بر نماز در خارج شهر را مهم‌تر دانسته‌اند.
۷. از جمله ابابصیر از امام صادق (ع) نقل می‌کند که ایشان فرمودند: سزاوار نیست که نماز عید در مسجد سقف‌دار و در خانه خوانده شود بلکه، حتماً باید در صحرا یا مکانی باز خوانده شود. «لا ینبغی ان تصلی صلاه العیدین فی مسجد المسقف و لا فی بیت. انما تصلی فی صحراء او فی مکان باز».
۸. این ابعاد با مساحت ۴۰۰۰۰۰ متر مربعی فعلی مسجدالنبی و طرح توسعه جدید ۱,۵۰۰,۰۰۰ متر مربعی آن قابل مقایسه است.
۹. اهمیتی که حیاط در مساجد و ابنیه مذهبی سایر اقلیم‌ها دارد، در مساجد این مناطق به دلیل شرایط اقلیمی خاص آن‌ها ندارد.
۱۰. البته باید در نظر داشت که این سقف شیشه‌ای از جهت اقلیمی هم موجب ایجاد شرایط گلخانه‌ای بسیار نامناسبی شده است.

References

- Al Quran Al Karim.
- Archive of Design Competition Organizer- Musalla, 1985.
- Archive of Imams Policy Council, Musalla of Kish, Buhehr, Khuramashahr.
- Bahrani, Y. (1984). *Hadaegh Alnazer Fi Ahkam Altaher* (25 vol.). Qom, Iran: Society of Seminary Teachers of Qom.
- Ghobadian, V. (2008). *Climatic Analysis of the Traditional Iranian Buildings (5th ed)*. Tehran, Iran: University of Tehran.
- Helli, Hasan. (n.d.). *Tazkere Al Foghaha*. Beirut, Lobnan: Ale Beit Publication.
- Horr Ameli, M. (2004). *Vasaelol Shie* (8 vols.). Tehran, Iran: Maktaboleslamiye Publication.
- <http://lib.utexas.edu> 2014/4/6
- <http://wikimapia.org> 2014/21/8
- <http://ehkh.ir> 2013/ 10/11
- <http://afchang.com> 2014/4/6
- <http://panoramio.com> 2014/21/8
- <http://mafakhernaen.ir> 2013/ 10/11
- <http://Archnet.com> 2014/21/8
- <http://Jamejamshid.com> 2014/21/8
- <http://tabriz.isna.ir> 2014/4/6
- <http://mosallatabriz.ir> 2013/ 10/11
- <http://isfahancity.blogfa.com/post/168> 2014/4/6
- <http://imna.ir> 2013/ 10/11
- <http://en.wikipedia.org> 2013/ 10/11
- Maghsoudi, G.R. (1999). *The Evolution of Mosques and Musallas since the Advent of Islam until now* (1st ed.). Tehran, Iran: Shahidi Publication.
- Majlesi, M.B. (2005). *Beharolanvar*, Tehran, Iran: Dar Al Kotob Al Islami.
- Mollazadeh, K., Mohammadi. M. (2002). *Iran's Islamic Monuments Encyclopedia/ Utility Buildings*. Tehran, Iran: Sorehe Mehr Publication.
- Najafi, M.B. (2007). *Madinalogy*. Tehran, Iran: Mashar Publication.
- Nori Tabarsi, M.H. (1987). *Mostadrek ol Vasayel*. Beirut, Lobnan: Ale Beit Publication.
- Okhovat, H. Almasi far, N. & Bemanian, M.R. (2010). *Traditional Architecture and Urbanism in Islamic Countries*. Tehran, Iran: Heleh Publication
- Rafii Sereshki, B. Rafizadeh, N. & Ranjbar Kermani, A.M. (2002), *Descriptive Dictionary of Persian Architecture* (1st ed.). Tehran, Iran: Building and Housing Research Center.
- Sadough, M. (1992). *Man La Yahzara Faghah*. Qom, Iran: Society of Seminary Teachers of Qom.
- Saremi, D. (1998). *Musala of Naiin*. Cultural Heritage Organization, Asar, 29-30, 198-203.
- Tusi, M. (2008). *Almabsut fi Fegh Emamiyeh*. Iran: Almaktab Al Mortazavi.
- Tabatabaie, A. (1997). *Riyaz Al Masael* (16 vols.). Beirut, Lobnan: Ale Beit Publication.
- Vahid Behbahani, M.B. (1993). *Masabih Al Alam* (vol. 11). Qom, Iran: Al Alam Almajd Vahib Behbahani Publication.