

مطالعه شباهت‌ها و تفاوت‌های موجود در عناصر فضایی-کارکردی مدارس علوم دینی تهران عهد قاجار*

تاریخ دریافت: ۹۱/۷/۱۴
تاریخ پذیرش نهایی: ۹۳/۶/۱۸

جواد نیستانی** - زینب اکبری***

چکیده

بررسی سیر تاریخی آموزش و پرورش در ایران، نشان دهنده پیشینه طولانی آن از پیش از اسلام تا به امروز است. روند شکل‌گیری مدارس در ایران، به صورت رسمی و با ایجاد نظامیه‌ها در دوره سلجوقی آغاز شد و با اشکال دیگر و طی فراز و نشیب‌هایی تا به دوره قاجار نیز ادامه یافت. همزمان با توجه‌ای که در دوره قاجار به آموزش علوم دینی شد، مدارس علوم دینی نیز از اهمیت به سزایی برخوردار شدند؛ به گونه‌ای که در شهر تهران، به عنوان پایتخت در دوره یاد شده، بیشترین تعداد مدارس علوم دینی قابل مشاهده است. در مقاله حاضر نتایج حاصل از مطالعه و تحلیل عناصر فضایی-کارکردی هجده مدرسه علوم دینی دوره قاجار در شهر تهران، ارائه شده است. اهمیت پرداختن به این موضوع از آنجا ناشی می‌شود که هویت هر فضای معماری بیش از هر عاملی به وسیله کارکردهای ویژه آن، از سایر فضاها متمایز می‌شود و فضای کالبدی آن نیز به طور معمول، با توجه به کارکردهای مزبور شکل می‌گیرد. هر کارکرد نوین، تنها پس از تکوین زمینه‌ها و ضرورت‌های اجتماعی و تاریخی، در حیات اجتماعی ظاهر می‌شود و همراه با تولد خویش، فضای خاص خود را به تدریج شکل می‌دهد. در این مقاله تلاش بر این بوده است تا الگوی به کار رفته در شیوه‌های معماری این مدارس و شباهت‌ها و تفاوت‌های موجود در عناصر فضایی-کارکردی آن‌ها با توجه به نمونه‌های موجود استخراج شود. با بررسی‌های انجام گرفته به نظر می‌رسد، الگوی کاملاً یکسانی از دیدگاه معمارانه برای تمامی مدارس علوم دینی دوره قاجار شهر تهران نمی‌توان تعیین کرد. به گونه‌ای که این موضوع حتی در مجموعه مدارس متعلق به یک دوره پادشاهی نیز قابل مشاهده است.

واژگان کلیدی: مدارس تهران، عناصر فضایی-کارکردی، دوره قاجار، معماری اسلامی.

* این مقاله برگرفته از پایان نامه کارشناسی ارشد نویسنده دوم با عنوان «بررسی تطبیقی معماری مدارس علوم دینی قاجار شهر تهران و قزوین از دیدگاه باستان‌شناسی» به راهنمایی جناب آقای دکتر جواد نیستانی، در گروه باستان‌شناسی دانشکده علوم انسانی دانشگاه تربیت مدرس می‌باشد.

** دانشیار باستان‌شناسی، دانشکده علوم انسانی، دانشگاه تربیت مدرس، تهران، ایران.

*** دانشجوی دوره دکتری باستان‌شناسی، دانشکده علوم انسانی، دانشگاه تربیت مدرس، تهران، ایران و مربی دانشکده هنر و معماری دانشگاه آزاد اسلامی واحد رودهن، تهران، ایران (نویسنده مسئول).

مقدمه

مطالعه سیر تاریخی و تکوینی تعلیم و تربیت در ایران، نشان دهنده پیشینه طولانی و درخشان آن از پیش از اسلام تا به امروز است. با ورود اسلام به ایران، فراگیری علوم و فنون مختلف بیش از پیش رواج یافت و بیت الحکمه‌ها، نظامیه‌ها و دانشگاه‌های بسیاری برای آموزش این علوم تأسیس شد. اما با ظهور صفویان و رسمی شدن مذهب تشیع، تأکید بر آموزش علوم دینی افزایش چشمگیری یافت که همین نکته در دوره قاجار نیز دیده می‌شود (Akbari, 2011, p. 71). از سوی دیگر، همراه با توجهی که در این دوره به آموزش علوم دینی شد، مدارس علوم دینی نیز از اهمیت به سزایی برخوردار شدند. در این میان، شهر تهران، به عنوان پایتخت ایران در دوره قاجار محل بیشترین تمرکز مدارس علوم دینی است. این شهر تا پیش از سال ۱۲۰۰ ه.ق که به عنوان پایتخت انتخاب شد، تنها دارای هفت مدرسه علوم دینی بود که شش مدرسه متعلق به دوره صفوی^۱ و یک مدرسه متعلق به دوره زندیه^۲ است. از میان مدارس علوم دینی دوره صفویه تنها مدرسه حکیم هاشمی باقی است که وضعیت مطلوبی ندارد و نیازمند مرمت و در بخش‌هایی بازسازی است (شکل ۱). با ورود به دوره قاجار در شهر تهران و در طول ۱۳۴ سال، ۴۱ مدرسه علوم دینی ساخته شد (Ibid, p. 95). تمامی این مدارس در بافت قدیم شهر تهران و در محلات شش‌گانه آن به نام‌های؛ ارگ، عودلاجان، سنگلج، بازار، چالمیدان و دولت قرار گرفته است (شکل ۲). آغاز ساخت این مدارس در دوره قاجار هم‌زمان با سلطنت فتحعلی شاه (۱۲۱۱-۱۲۵۰ ه.ق) بود که به نظر می‌رسد دلیل این امر را بتوان در عدم توجه آغا محمد خان (۱۲۰۹-۱۲۱۱ ه.ق) به توسعه شهر تهران و دوران کوتاه سلطنت وی دانست که تماماً به جنگ و گریز و سرکوب مخالفان گذشت. روند ساخت مدارس علوم دینی پس از دوره فتحعلی شاه، ادامه یافت تا اینکه در ۵۰ سال سلطنت ناصرالدین شاه (۱۲۶۴-۱۳۱۳ ه.ق)، بیشترین تعداد مدارس علوم دینی در شهر تهران ساخته شد. این در حالی است که این دوره، آغاز نوگرایی در ایران و زمان توجه به آموزش و پرورش نوین و به تبع آن ساخت مدارس جدید همچون مدرسه دارالفنون است (Adamiat, 1983, p. 355) (شکل ۳). تحقیق پیش رو به دنبال پاسخگویی به این پرسش است که وضعیت مدارس علوم دینی دوره قاجار شهر تهران از لحاظ نقشه ساختمانی چگونه است؟ و آیا از الگوی یکسان و مشترکی پیروی می‌کرده است؟

بر مبنای مدارک و مستندات موجود، در دوره قاجار، شهر تهران دارای ۴۱ مدرسه علوم دینی بوده است. در بررسی‌های میدانی، ۳۸ مدرسه با استفاده از نقشه‌های تهران دوره قاجار و منابع موجود، مکان یابی شده است. محل این مدارس نیز با استفاده از GPS تعیین موقعیت شد. از میان ۴۱ مدرسه موجود در دوره قاجار، ۱۸ مدرسه همچنان باقی است.^۳

شکل ۱: نمایی از ایوان شمالی و وضعیت کنونی مدرسه حکیم هاشمی^۴

۱. پیشینه تحقیق

با وجود اهمیت بسیار مدارس علوم دینی در دوره قاجار و در شهر تهران، تحقیق جامع و بررسی چندانی پیرامون الگوی معماری این بناها صورت نگرفته و مطالعات انجام شده، محدود به ارائه توصیفی کلی و عمومی از نمونه‌های موردی این مدارس است. از جمله این توصیفات می‌توان به مطالعاتی اشاره کرد که تنها به بررسی تاریخچه، ویژگی‌های معماری و تزئینات این مدارس به صورت جداگانه پرداخته‌اند.

۲. روش تحقیق

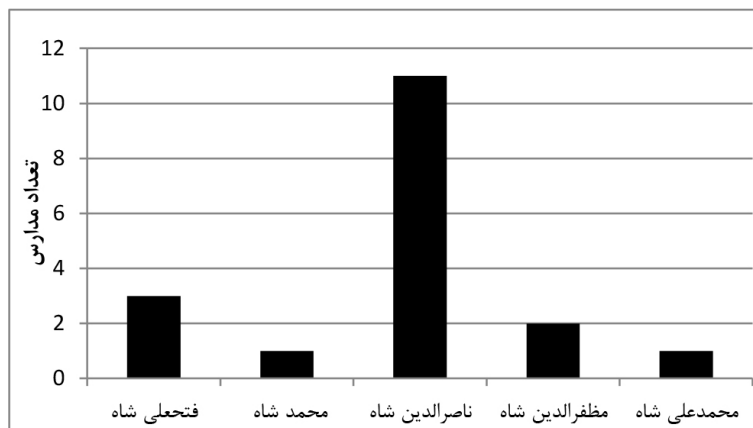
نوشتار حاضر به شیوه توصیفی-تحلیلی و با تکیه بر پژوهش‌های میدانی و کتابخانه‌ای انجام گرفته است. بدین ترتیب که از منابع و متون دست اول عصر قاجار و دیگر پژوهش‌های انجام گرفته، برای تحلیل عناصر فضایی-کارکردی این بناها استفاده شده است.

۳. ویژگی‌های معماری

مدارس علوم دینی شهر تهران در عصر قاجار به لحاظ معماری دارای شباهت‌ها و تفاوت‌هایی است. از جمله این شباهت‌ها می‌توان به مصالح به کار رفته در این بناها اشاره کرد. در ساخت این مدارس از آجر استفاده شده و تفاوت‌های موجود در

مصالح، به دلیل تعمیرات و بازسازی‌های صورت گرفته در سال‌های اخیر است. تمامی این مدارس در اختلاف سطح منفی قابل توجهی نسبت به بناهای پیرامونی خود قرار گرفته‌اند که شاید بتوان دلیل آن را علاوه بر رعایت حریم، تأکید بر اصل ساختمان دانست. این مدارس، عموماً یک طبقه و در پاره‌ای موارد دو طبقه است. اجزای اصلی طبقه دوم شامل حجره‌ها و در برخی از موارد، حیاط (مدرسه حاج قنبرعلی خان در خیابان شهید مصطفی خمینی) بوده که در اغلب نمونه‌ها، الگوی پیاده شده در طبقه اول مشابه طبقه همکف است. از جمله مدارس دو طبقه می‌توان به مدارس صدر (خیابان ۱۵ خرداد، جلوخان مسجد امام)؛ حاج قنبرعلی خان، سپهسالار جدید (ضلع جنوب غربی میدان بهارستان) و معمارباشی (خیابان ۱۵ خرداد، کوچه امامزاده یحیی) اشاره کرد. نکته جالب توجه دیگر در ارتباط با تمامی این مدارس، رعایت اصل درونگرایی است که به نظر می‌رسد برای ایجاد سکوت در فضای آموزشی موردنظر بوده است.

شکل ۲: مدارس موجود دوره قاجار شهر تهران به تفکیک پادشاهان



۳-۱- شباهت‌ها در عناصر فضایی-کارکردی

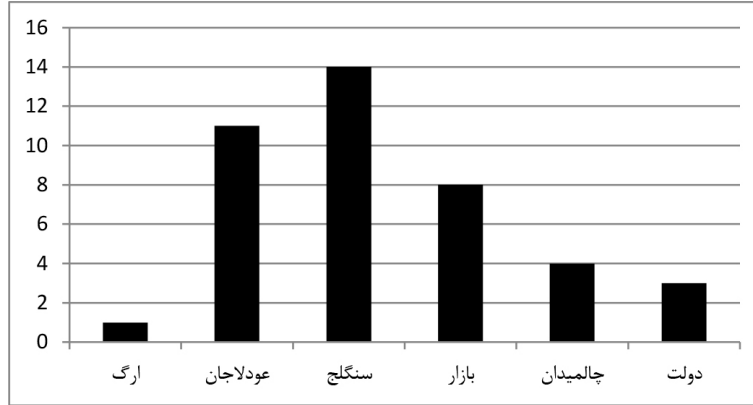
به طور کلی هویت هر فضای معماری، بیش از هر عاملی به وسیله کارکردهای ویژه آن، از سایر فضاها متمایز می‌شود و فضای کالبدی آن نیز با توجه به کارکردهای مزبور شکل می‌گیرد (Soltanzadeh, 2007, p. 138). عناصر فضایی-کارکردی مشترک میان تمامی این مدارس عبارتند از: مجموعه فضای ورودی، حیاط مرکزی، حجره، شبستان، وضوخانه و آبریزگاه که اغلب در چهار جهت پیرامون حیاط مرکزی قرار می‌گیرند.

۳-۱-۱- مجموعه فضای ورودی

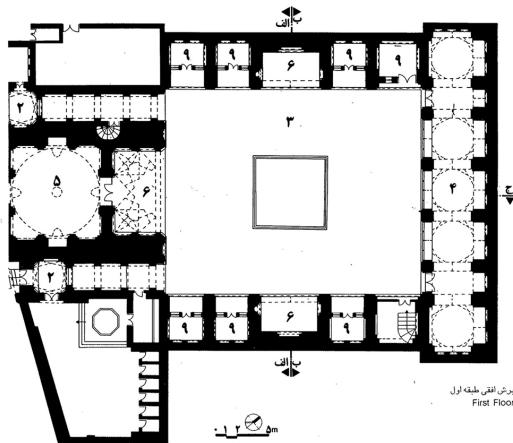
هر فضای ورودی از یک یا چند جزء تشکیل می‌شود که هر کدام از آن‌ها دارای خصوصیات کارکردی و کالبدی کم و بیش معینی بوده است. از جمله اجزای تشکیل دهنده فضای ورودی مدارس می‌توان به جلوخان، پیش طاق، درگاه، هشتی، دالان، ایوان، مناره و در برخی نمونه‌ها، ساعتی بر بالای پیش طاق اشاره کرد. مجموعه فضای ورودی مدارس شهر تهران در دوره قاجار شامل: پیش طاق، درگاه، هشتی و دالان است که جلوخان تنها در سه مدرسه سپهسالار قدیم، سپهسالار جدید و خان مروی (خیابان ناصر خسرو، بازارچه مروی) دیده می‌شود. به نظر می‌رسد علت حذف جلوخان به عنوان یکی از اجزای اصلی مجموعه فضای ورودی در مدارس را در ساخت و سازهای پی در پی از دوره قاجار تا به امروز جستجو کرد. پیش طاق که در دوره تیموری و صفوی دارای عظمت و شکوه بسیار بود در مدارس دوره قاجار شهر تهران نیز به تدریج کوچکتر و از شکوه آن به شکل چشمگیری کاسته شد (شکل ۸). از جمله اجزای پیش طاق می‌توان به وجود سکو در طرفین آن اشاره کرد که در بیشتر مدارس تهران این دوره به چشم می‌خورد. در این میان، در برخی از مدارس نیز هشتی‌ها و دالان‌ها علاوه بر کارکرد اصلی خود به عنوان یکی از اجزای فضای ورودی، نقش یک فضای تقسیم کننده را بر عهده داشته‌اند که از این میان می‌توان به هشتی و دالان در مدرسه حکیم باشی (خیابان ۱۵ خرداد، خیابان پامنار، کوچه آقا محمود)، هشتی در مدرسه سپهسالار قدیم و دالان در مدارس اقصی (خیابان مولوی، کوچه تشکری موحد)، مروی (شکل ۴) و سپهسالار جدید اشاره کرد. دلیل این امر را می‌توان در دسترسی آسان‌تر مردم عادی به بخش‌های عمومی مدارس مانند مسجد و وضوخانه دانست (شکل ۵)، چرا که این کارکرد دوگانه از یک سو مانع از ایجاد مزاحمت برای طلاب و روحانیون ساکن در مدرسه می‌شد و از سوی دیگر راه‌های دسترسی به بخش‌های مختلف مدارس را افزایش می‌داد. همچنین در مدرسه سپهسالار جدید، ایوان شمالی، به عنوان یکی از اجزای مجموعه فضای ورودی، در طراحی ساختمان استفاده شده و کارکردی عبوری-ارتباطی یافته است. مناره نیز به عنوان یکی از اجزای مجموعه فضای ورودی

در مدارس، در شهر تهران تنها در چهار مدرسه، سپهسالار قدیم، سپهسالار جدید، معیرالممالک (خیابان خیام، کوچه آب انبار معیر) و فیلسوف الدوله (خیابان مصطفی خمینی، جنب امامزاده سید اسماعیل) دیده می‌شود (شکل ۷).

شکل ۳: مدارس علوم دینی موجود در دوره قاجار در شهر تهران

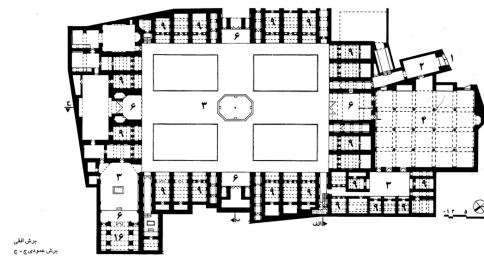


شکل ۵: برش افقی مدرسه حکیم باشی



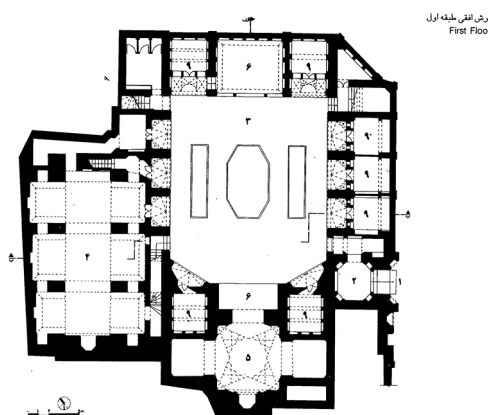
(Haji Ghassem, 1998, p. 34)

شکل ۴: برش افقی مدرسه مروی



(Haji Ghassem, 1998, p. 137)

شکل ۶: برش افقی مدرسه حاج قنبر علیخان



(Haji Ghassem, 1998, p. 82)

شکل ۷: مناره مدرسه فیلسوف الدوله



شکل ۸: پیش‌طاق مدرسه معمار باشی



۲-۱-۳- حیات

در مدارس، حیات دارای حداقل دو نقش مهم بود. اولاً احتیاجات نماز جماعت را برآورده می‌ساخت و آب برای وضو و نیازهای دیگر اجتماع وسیعی از مؤمنان را فراهم می‌آورد. افزون بر این، حیات با کانون قرار دادن فضای داخلی، ساختمان را از سر و صدا و فعالیت زندگی عمومی جدا می‌کرد (Golombek & Wilber, 1992, p. 117). پلان کلی حیات مرکزی مدارس شهر تهران، مستطیل شکل است، اما در این میان استثنائاتی نیز دیده می‌شود. برای نمونه، حیات مدارس صدر، کاظمیه (غرب خیابان ری، جنوب کوچه دردار) و معمارباشی دارای پلان هشت ضلعی و حیات مدرسه حاج قنبرعلی خان دارای پلان مستطیل ناقص است (شکل ۶). دلیل این امر را می‌توان ساخت حجره‌هایی در گوشه‌های جنوب شرقی و جنوب غربی مدرسه دانست که به نظر می‌رسد، این امر به واسطه تأکید بر اهمیت گنبدخانه در این بخش از بنا صورت گرفته است. تنوع در اشکال حیات، حتی در میان مدارس متعلق به یک دوره پادشاهی نیز دیده می‌شود. از جمله اجزاء موجود در حیات مرکزی این مدارس می‌توان به وجود حوض و باغچه اشاره کرد. این حوض‌ها در مقایسه با باغچه‌ها از اشکال متنوع تری برخوردارند که از آن میان می‌توان به مستطیل، هشت ضلعی، مربع و دایره اشاره کرد که البته طرح مستطیل و هشت ضلعی نسبت به سایر طرح‌ها رواج بیشتری داشته و باغچه نیز در اکثر مدارس دیده می‌شود که طرح غالب در آن طرح چهار باغ است.

۳-۱-۳- ایوان

ایوان تا پیش از دوره قاجار از الگوی خاصی پیروی می‌کرد که بر طرح چهار ایوانی و دو ایوانی استوار بود. اما در مدارس تهران دوره قاجار، تعداد ایوان‌های اصلی مدارس فاقد الگویی مشخص است. به گونه‌ای که مدارس صدر، مروی، شیخ عبدالحسین (بازار پاچنار) و سپهسالار جدید، چهار ایوانی؛ مدارس حکیم باشی، حاج رجبعلی (خیابان ۱۵ خرداد)، گذر درخونگاه و مجدالدوله (خیابان امام خمینی، میان میدان امام خمینی و میدان حسن آباد) سه ایوانی؛ مدارس حاج قنبرعلی خان، سپهسالار قدیم، معمارباشی و فیلسوف الدوله، دو ایوانی و مدارس معیرالممالک و اقصی، یک ایوانی است. نکته جالب توجه در این میان آن است که برخی از مدارس شهر تهران در این دوره، فاقد ایوان در میانه اضلاع خود هستند که از آن جمله می‌توان به مدارس خازن الملک (خیابان ۱۵ خرداد، کوچه امامزاده سید ولی)، کاظمیه و محمودیه (خیابان امیرکبیر، چهار راه سرچشمه) اشاره کرد. شاید بتوان این مسئله را یکی از دلایل اساسی در تأکید بر عدم وجود الگویی کاملاً مشخص و یکسان برای مدارس علوم دینی شهر تهران در دوره قاجار در نظر گرفت. به گونه‌ای که این تنوع در تعداد ایوان‌ها، حتی در میان مدارس متعلق به یک دوره پادشاهی نیز قابل مشاهده است.

شکل ۹: پوشش تخت ایوان شمالی مدرسه حاج قنبرعلی خان



به طوری که در دوره ناصرالدین شاه ما شاهد حضور مدارس یک ایوانی (اقصی، معیرالممالک)، دو ایوانی (حاج قنبرعلی خان، سپهسالار قدیم، معمارباشی)، سه ایوانی (مجدالدوله)، چهار ایوانی (شیخ عبدالحسین، سپهسالار جدید) و فاقد ایوان

(خازن الملک و کاظمیه) هستیم. گذشته از تعداد این ایوان ها می توان به شکل ایوان ها نیز اشاره کرد. تمامی ایوان های این مدارس دارای پوشش طاق دار بوده که تنها در یک مورد (مدرسه حاج قنبرعلی خان) این پوشش به شکل تخت اجرا شده است و دو ستون چوبی با سرستون های مقرنسی، بار اضافی سقف را به زمین منتقل می کند (شکل ۹).

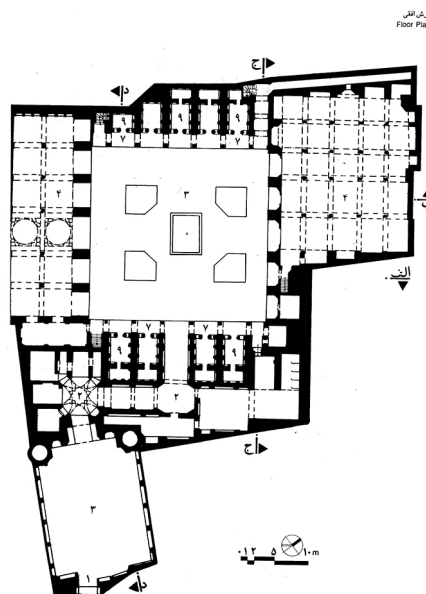
۴-۱-۳- طاق ها و قوس ها

مجموعه قوس های استفاده شده در مدارس دوره قاجار شهر تهران شامل: قوس جناغی، کلیل، بیضی خوابیده و نعل اسبی است. اما در این میان قوس جناغی بیش از سایر قوس ها در مدارس شهر تهران به چشم می خورد که فراوان ترین کاربرد آن را در پیش طاق ها، ایوان ها، ایوانچه ها و محراب ها مشاهده می شود. در مقابل قوس کلیل را در مدرسه سپهسالار قدیم و در قسمت رواق ها و ایوانچه ها و در مدرسه معیرالممالک در قسمت رواق ها دیده می شود. از سوی دیگر قوس بیضی خوابیده، در مدرسه معمارباشی و در ایوان شمالی، ایوانچه ها و رواق ها استفاده شده است. قوس نعل اسبی نیز در مدرسه محمودیه، در قسمت ایوانچه ها به کار رفته است.

۵-۱-۳- حجره

حجره یکی از شاخص ترین عناصر فضایی یک مدرسه است که مهم ترین نقش را در تکوین شکل نهایی فضای کالبدی آن بر عهده دارد (Soltanzadeh, 2007, p. 137). مدارس علوم دینی شهر تهران در دوره قاجار نیز همچون سایر مدارس علوم دینی، دارای حجره های متعددی گرداگرد حیاط مرکزی است. این حجره ها در اکثر نمونه ها از شکل هندسی مشخصی پیروی نکرده و این امر حتی در مورد مجموعه حجره های یک مدرسه نیز صادق است. تنها در یک مورد، آن هم در مدرسه معیرالممالک، تمامی حجره ها دارای ابعاد یکسان (۴/۶۰×۳/۴۷ متر) هستند. از دیگر عناصر موجود در حجره ها می توان به طاقچه که احتمالاً کارکردی برای نهادن کتاب و از این قبیل داشته، و پستو اشاره کرد. وجود پستو در تمامی این مدارس عمومیت ندارد. تمامی حجره ها نیز بالاتر از سطح حیاط مرکزی قرار گرفته اند. نکته قابل ذکر دیگر، وجود ایوانچه یا رواق در مقابل حجره ها است که در تمامی نمونه ها به استثنای مدرسه کاظمیه دیده می شود. مطالعه حاضر حاکی از آن است که غلبه اصلی با ایوانچه بوده (شکل ۱۱) و رواق تنها در دو مدرسه سپهسالار قدیم و معیرالممالک (شکل ۱۲) به کار رفته است. این رواق ها دارای دو کارکرد است، به این ترتیب که یکی از دهانه های آن در یکی از اضلاع خود، علاوه بر این که بخشی از رواق محسوب می شود، نقش جزئی از فضای ورودی را نیز ایفا می کند (شکل ۱۰). نکته دیگر در رابطه با رواق ها و ایوانچه ها رعایت اصل تقارن است و در این میان نور مورد نیاز حجره ها نیز از طریق نورگیرهای به کار رفته در اطراف یا بخش فوقانی ورودی ها تأمین می شده است.

شکل ۱۰: برش افقی مدرسه سپهسالار قدیم



(Haji Ghassem, 1998, p. 112)

شکل ۱۲: رواق غربی مدرسه معیرالممالک



شکل ۱۱: ایوانچه حجره های مدرسه حاج قنبر علی خان



۶-۱-۳- مَدْرَس

هر مدرسه از یک یا چند مَدْرَس در گنبدخانه یا ایوان‌ها و گاه در فضاهای طراحی شده در زوایا برخوردار است (Soltan-zadeh, 1985, p. 438). محل قرارگیری مَدْرَس یا فضای درس مدرسه (Pirnia, 2007, p. 93). در مدارس دوره قاجار شهر تهران چندان مشخص نیست و در نمونه‌های مورد بررسی، بر مبنای نیاز طلاب یا معلمین از یک یا چند حجره و یا گاهی شبستان مدرسه به عنوان مَدْرَس استفاده می‌شده است.

۷-۱-۳- مسجد

از جمله نکات قابل توجه در رابطه با مدارس دوره قاجار شهر تهران، عمومیت ساخت مسجد یا شبستان به عنوان یکی از بخش‌های اصلی بناست. در اوایل ظهور اسلام، مساجد کارکرد مدرسه علوم دینی را نیز برعهده داشتند و بخشی از مسجد همواره به آموزش طلاب علوم دینی اختصاص می‌یافت. اما براساس مطالعات صورت گرفته در پژوهش حاضر، دست کم در رابطه با مدارس دوره قاجار شهر تهران، نتیجه‌ای مغایر با موضوع فوق به دست آمد. به این معنا که در این دوره بنای اصلی به مدرسه اختصاص دارد و تنها بخشی از مدرسه یعنی همان شبستان به عنوان مسجد مورد استفاده قرار می‌گیرد. یکی از خصوصیات کلی شبستان‌ها در مدارس علوم دینی شهر تهران وجود ستون در تمامی آن‌هاست. تعداد این ستون‌ها از ۴ تا ۴۴ عدد متغیر بوده و بیشتر آن‌ها از سنگ ساخته شده است (شکل ۱۳). تنها استثناء در این میان ستون‌های آجری مدارس معیرالممالک و حاج قنبرعلی خان به شمار می‌رود. در تمامی نمونه‌ها، سقف شبستان به صورت طاق و چشمه اجرا شده (شکل ۱۴) و در میانه چشمه‌ها نیز نورگیرهایی تعبیه شده است. محراب‌ها از دیگر عناصر شبستان‌ها هستند که در تمام نمونه‌ها به چشم می‌خورند. در مدارسی که دارای تنها یک شبستان هستند، از این بخش، هم به عنوان مَدْرَس و هم به عنوان محل برگزاری نماز استفاده می‌شود. اما در مواردی که مدرسه دارای دو شبستان است (مدرسه سپهسالار قدیم) از شبستان شمالی به عنوان مَدْرَس و از شبستان جنوبی به عنوان مسجد مدرسه استفاده می‌شود.

شکل ۱۳: ستون سنگی شبستان مدرسه معمارباشی



۸-۱-۳- وضوخانه و آبریزگاه

وضوخانه و آبریزگاه از دیگر بخش‌های موجود در تمامی مدارس شهر تهران است. این بخش از بنا، عموماً در داخل مدرسه و بیشتر در کنار درب ورودی اصلی یا فرعی بنا، شبستان و حیاط فرعی ساخته می‌شده است تا نمازگزاران بی‌آنکه ناچار شوند از محل سکونت طلاب عبور کنند، به سهولت وضو بگیرند. در عین حال، بازسازی‌ها و تغییرات صورت گرفته در این بخش‌ها سبب شده است تا نتوان به ارائه طرحی کلی از فضای معماری وضوخانه‌ها و آبریزگاه‌ها، در مدارس این دوره پرداخت.

شکل ۱۴: شبستان مدرسه سپهسالار قدیم



۲-۳- تفاوت‌ها در عناصر فضایی-کارکردی

نکاتی که تا بدین جا به آن‌ها اشاره شد، همگی خصوصیات مشترک میان مدارس دوره قاجار شهر تهران به شمار می‌روند. اما در این میان نمونه‌هایی نیز دیده می‌شود که شاید نتوان از آن‌ها به عنوان عنصری مشترک میان تمامی این مدارس یاد کرد. این عناصر که در واقع اجزاء و بخش‌های فرعی بنا است شامل بادگیر در مدارس معیرالممالک و فیلسوف‌الدوله (شکل ۱۵)، آب‌انبار در مدارس معیرالممالک، مروی و حکیم باشی، ساعت در مدارس سپهسالار جدید، معیرالممالک و اقصی (شکل ۱۶)، سرداب در مدرسه معمارباشی، آرامگاه بانی در مدرسه فیلسوف‌الدوله و مأذنه در مدارس حکیم باشی، حاج قنبرعلی‌خان و کاظمیه (شکل ۱۷) است.

شکل ۱۵: بادگیر مدرسه معیرالممالک



از همین رو شاید بتوان حیاط‌های فرعی و گنبدخانه را نیز بخشی از اجزای فرعی مدارس به شمار آورد. در حیاط فرعی، عموماً وضوخانه و آبریزگاه (اقصی، حکیم باشی، سپهسالار جدید و معمارباشی)، آرامگاه بانی (فیلسوف‌الدوله) و حجره‌ها (مروی و شیخ عبدالحسین) قرار دارند. درباره گنبدخانه نیز ذکر این نکته لازم به نظر می‌رسد که از قرن ۶ تا ۱۰ ه.ق از این بنا به عنوان یکی از اجزای اصلی و در حقیقت محل دفن واقف یا بانی یاد می‌شده است (Soltanzadeh, 1985, p. 442)، اما در مدارس تهران دوره قاجار، نقش گنبدخانه به تدریج کمرنگ‌تر شده است و تنها در ۵ مدرسه حکیم باشی، شیخ عبدالحسین، حاج قنبرعلی‌خان، معیرالممالک و سپهسالار جدید، گنبدخانه به چشم می‌خورد.

شکل ۱۷: مأذنه مدرسه حاج قنبر علی خان



شکل ۱۶: ساعت مدرسه اقصی



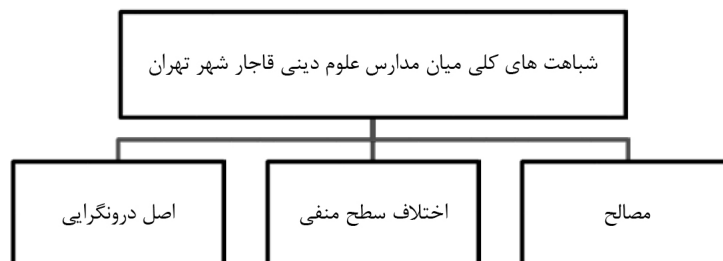
۴. جمع بندی

بر اساس پژوهش انجام گرفته و بر مبنای مدارک و مستندات موجود، دوره قاجار اگرچه مصادف با رکود در بخشی از زمینه‌های هنری بود، اما به دلیل اهمیتی که تعدادی از پادشاهان بزرگ کشور به ساخت بناهای مذهبی و آموزشی داشتند، تنها در شهر تهران ۴۱ مدرسه علوم دینی ساخته شد. در بررسی‌های میدانی، محل ۳۸ مدرسه با استفاده از نقشه‌های تهران دوره قاجار و منابع موجود، مورد شناسایی قرار گرفت. مطالعه و بررسی ۱۸ مدرسه موجود، نشان داد که به طور کلی عناصر فضایی-کارکردی مدارس علوم دینی دوره قاجار شهر تهران از دیدگاه معمارانه دارای شباهت‌ها و تفاوت‌هایی است. از جمله این شباهت‌ها می‌توان به استفاده از آجر به عنوان یکی از مصالح اصلی در مدارس اشاره کرد. همچنین تمامی این مدارس در اختلاف سطح منفی نسبت به بناهای پیرامونی خود قرار گرفته‌اند که دلیل آن را می‌توان رعایت حریم و تأکید بر اصل ساختمان دانست. شباهت جالب توجه دیگر، رعایت اصل درونگرایی به منظور ایجاد سکوت در فضای آموزشی این مدارس است (شکل ۱۸). شباهت‌هایی نیز مربوط به وجود عناصر اصلی فضایی-کارکردی در تمامی مدارس مورد مطالعه است که از آن جمله می‌توان به مجموعه فضای ورودی، حیاط، حجره، شبستان، مدرس و وضوخانه و آبریزگاه اشاره کرد. با وجود این تفاوت‌هایی نیز در جزئیات این عناصر به چشم می‌خورد. برخی از این تفاوت‌ها عبارتند از:

۱. حذف جلوخان از مجموعه فضای ورودی
۲. اشکال متفاوت حیاط‌ها
۳. تعداد طبقات
۴. تنوع در تعداد ایوان‌ها و طاق‌های به کار رفته در پوشش ایوان‌ها
۵. تنوع در تعداد و شکل هندسی حجره‌ها
۶. جزئیات شبستان‌ها
۷. محل قرارگیری وضوخانه و آبریزگاه

به نظر می‌رسد، دلیل این تفاوت‌ها کمبود فضا و سلیقه سازندگان و معماران بنا بوده است. بر پایه پژوهش صورت گرفته می‌توان به این نتیجه رسید که به دلیل تنوع موجود، پلان واحدی در نقشه این مدارس دیده نمی‌شود (جدول ۱). از همین روی امکان دستیابی به طرح معماری کاملاً یکسان و مشترکی میان مدارس علوم دینی دوره قاجار شهر تهران وجود ندارد.

شکل ۱۸: شباهت‌های کلی میان مدارس علوم دینی دوره قاجار در شهر تهران



جدول ۱: ویژگی های معماری مدارس علوم دینی دوره قاجار شهر تهران

| سرواب | ساعت | آرامگاه بانی | آب انبار | بادگیر | ماژنه | مزاره | گنبدخانه | بستان | تعداد ایوان ها | تعداد طبقات | پلان حیاط | شکل ورودی | | | | مدرسه |
|-------|------|-----------------|----------|--------|-------|-------|----------|-------|----------------|-------------|-------------|-----------|------|---------|--------|-----------------|
| | | | | | | | | | | | | حالان | هشتی | پیش طاق | چلچراغ | |
| X | X | X | X | X | X | X | X | ۷ | ۴ | ۲ | هشت ضلعی | X | ۷ | ۷ | X | صدر |
| X | X | X | ۷ | X | X | X | X | ۷ | ۴ | ۱ | مستطیل | X | ۷ | ۷ | ۷ | خان موری |
| X | X | X | ۷ | X | ۷ | X | ۷ | ۷ | ۳ | ۱ | مستطیل | ۷ | ۷ | ۷ | X | حکیم بانی |
| X | X | X | X | X | X | X | X | ۷ | ۳ | ۱ | مستطیل | ۷ | ۷ | ۷ | X | حاج رحیمی |
| X | X | X | X | X | X | X | X | ۷ | ۱ | ۱ | مستطیل | ۷ | X | ۷ | X | عبدالله خان |
| X | X | X | X | X | X | X | ۷ | ۷ | ۴ | ۱ | مستطیل | ۷ | ۷ | ۷ | X | شیخ عبدالعسین |
| X | X | X | X | X | X | ۷ | X | ۷ | ۲ | ۱ | مستطیل | ۷ | ۷ | ۷ | ۷ | سپهسالار قدیم |
| X | X | X | X | X | ۷ | X | ۷ | ۷ | ۲ | ۲ | مستطیل ناقص | ۷ | ۷ | ۷ | X | حاج قنبر علیخان |
| X | ۷ | X | ۷ | ۷ | X | ۷ | ۷ | ۷ | ۱ | ۱ | مستطیل | ۷ | X | ۷ | X | مغیر الممالک |
| X | X | X | X | X | X | X | X | ۷ | X | ۱ | مستطیل | X | ۷ | ۷ | X | خازن الممالک |
| X | ۷ | X | X | X | X | ۷ | ۷ | ۷ | ۴ | ۲ | مربع | ۷ | ۷ | ۷ | ۷ | سپهسالار جدید |
| X | X | X | X | X | ۷ | X | X | ۷ | X | ۱ | هشت ضلعی | ۷ | X | ۷ | X | کاظمیه |
| ۷ | X | X | X | ۷ | X | X | X | ۷ | ۲ | ۲ | هشت ضلعی | ۷ | X | ۷ | X | معمور باغی |
| X | X | X | X | X | X | X | X | ۷ | ۳ | ۱ | مستطیل | ۷ | ۷ | ۷ | X | مجدالدوله |
| X | ۷ | X | X | X | X | X | X | ۷ | ۱ | ۱ | مستطیل | ۷ | X | ۷ | X | اقصی |
| X | X | ۷ | X | ۷ | X | ۷ | X | ۷ | ۲ | ۱ | مستطیل | ۷ | ۷ | ۷ | X | فیضوف الدوله |
| X | X | X | X | X | X | X | X | ۷ | X | ۱ | مستطیل | ۷ | X | ۷ | X | معمودیه |

پی‌نوشت‌ها

۱. مدرسه امامزاده زید (بازار پاچنار)، مدرسه سید ولی (میرزا بابا، چال) (خیابان ۱۵ خرداد، کوچه سیدولی)، مدرسه چال حصار (خیابان ۱۵ خرداد، کوچه درخونگاه)، مدرسه خانم (محل چالمیدان)، مدرسه حکیم‌هاشم (خیابان ۱۵ خرداد، کوچه درخونگاه)، مدرسه رضائیه (غرب خیابان سیروس) (نگاه کنید: Soltanzadeh, Bolaghi, 1971, pp. 10, 40, 42, 270؛ Motamedi, 2002, pp. 30, 42, 43؛ Takmil Homayoun, Najmi, 1989, pp. 133-135؛ Noorbakhsh, 2001, pp. 68, 109, 110؛ 1985, pp. 308, 309؛ Shahidi Mazandarani, 2004, pp. 91, 364؛ Bolaghi, 2007, pp. 26, 178؛ Beigi, 1987, p. 193؛ 1998, p. 150؛ 2002؛ Mokhtari Taleghani, 1999, pp. 150؛ Mollazadeh, and Mohammadi, 2002, p. 77).
۲. مدرسه محمدیه (بازار، روبروی درب ورودی مسجد جامع) (نگاه کنید: Bolaghi, Mollazadeh, & Mohammadi, p. 2002 81؛ 1971, p. 41؛ 1971, p. 41؛ Najmi, 1989, p. 135؛ Soltanzadeh, 1985, p. 309؛ Shahidi Mazandarani, 2004, p. 91).
۳. مدارس موجود متعلق به دوره قاجار شهر تهران عبارتند از: مدرسه صدر، مدرسه خان مروی، مدرسه حکیم‌باشی (آقا محمود)، مدرسه حاج رجبعلی، مدرسه عبدالله خان، مدرسه شیخ عبدالحسین، مدرسه سپهسالار قدیم، مدرسه حاج قنبرعلی خان، مدرسه معیرالممالک، مدرسه خازن‌الملک، مدرسه سپهسالار جدید، مدرسه کاظمیه، مدرسه معمارباشی، مدرسه حاج ابوالفتح، مدرسه مجدالدوله، مدرسه اقصی، مدرسه فیلسوف الدوله، مدرسه محمودیه.
۴. تمامی تصاویر توسط نگارنده عکس برداری شده است.

References

- Akbari, Z. (2011). *Seminaries Architecture of Qajar in Tehran*, Tehran: Armanshahr.
- Bolaghi, A. (1971). *History of Tehran: The Central and Additional Part*, Qom: Department of Education.
- Beigi, M. H. (1987). *Old Tehran*, Tehran: Ghoghnoos.
- Golombek, L. & Wilber, D. (1992). *The Timurid Architecture of Iran and Turan*, London: Princeton University Press.
- Haji Ghassem, K. (1998). *Culture of Iranian Islamic Architecture 3, Religious Buildings of Tehran*, Tehran: Research and Documentation Center, College of Architecture and Urban Planning.
- Mokhtari Taleghani, E. (1999). Tehran Historic Organ, In Bagher Ayatollah Zade Shirazi (ED.), *Proceedings of the Second Congress of Architectural History*, 2, 137-170. Tehran: Cultural Heritage Organization.
- Motamedi, M. (2002). *Historical Geography of Tehran*, Tehran: University press Center.
- Mollazadeh, K. & Mohammadi, M. (2002). *Encyclopedia of Iranian Monuments in Islamic Period*, 5, Tehran: Soore Mehr.
- Najmi, N. (1989). *Tehran in Hundred Years ago*, Tehran: Arghavan.
- Noorbakhsh, M. (2001). *Tehran According to History*, Tehran: Elm
- Pirnia, M. K. (2007). *Introduction to Islamic Architecture*, 11th Edition, Tehran: Soroush.
- Shahidi Mazandarani, H. (2004). *Destiny of Tehran*, Tehran: Donya.
- Soltanzadeh, H. (1985). *The History of Iranian Schools: From Ancient Era till Foundation of Darolfonoon*, Tehran: Aghah.
- Soltanzadeh, H. (1999). Tehran mosque-schools, *Vaghf Mirase Javidan*, 28, 53-64.
- Soltanzadeh, H. (2007). *Schools*, In Mohammad Yosef Kiani (ED.), *Iranian Architecture in Islamic Period*, (15 Ed.), 118-156, Tehran: Samt.
- Takmil Homayoun, N. (1998). *Social and Cultural History of Tehran: From the Beginning to the Nasser Capital*, 1, Tehran: Cultural Research Office.