

ابعاد پایداری اجتماعی در کالبد محله‌های سنتی ایران، نمونه موردی: محله سنگ‌سیاه شیراز*

سیده مهسا عبدالله زاده** - محمود ارژمند*** - احمد امین پور****

تاریخ دریافت: ۹۱/۰۷/۰۸

تاریخ پذیرش نهایی: ۹۲/۰۶/۱۶

چکیده

محله‌های سنتی ما روزگاری محیطی امن، توأم با آسایش و رفاه برای ساکنان آن بود. در گذشته، محله به‌مثابه خانه خانواده‌ها بود و خانواده‌ها نسبت به محله مسکونی همان احساس خانه خود را داشتند. این فضاها با تکیه بر نیازها، ارزش‌ها و شرایط متغییر جامعه انسانی آن روز به‌وجود آمده و به‌عنوان مصداقی از محله‌های پایدار علاوه بر پاسخگویی به عملکرد مادی، نیازهای روحی و روانی شهروندان را پاسخگو بوده است. اما نظام ساختاری شهرهای سنتی به دنبال پیروی از اصول شهرسازی مدرن دستخوش تحولات چشم‌گیری شد. به گونه‌ای که امروز ناکارآمدی و از هم‌گسیختگی و به عبارتی ناپایداری در محله‌های شهری دیده می‌شود. عدم احساس تعلق به محیط زندگی و کاهش ارتباطات اجتماعی که پیامد عدم تطابق ساخت اجتماعی با ساخت فضایی شهرهای امروزی از مشکلات محله‌های معاصر است. در این مقاله با بهره‌گیری از شیوه توصیفی-تحلیلی و استفاده از منابع کتابخانه‌ای و مطالعات میدانی به بررسی ابعاد پایداری اجتماعی در کالبد محله سنگ‌سیاه شیراز به‌منظور آشنایی با ارزش‌های پایدار در کالبد محله‌های سنتی و بهره‌گیری از آن در طراحی معاصر پرداخته می‌شود. در این راستا با مروری بر مفاهیم پایداری و معرفی ویژگی‌های محله پایدار، به بررسی ویژگی‌های کالبدی محله سنگ‌سیاه که در تحقق ابعاد پایداری اجتماعی نقش مؤثری داشتند اشاره شده تا از آن به‌عنوان راهکاری مؤثر در جهت تحقق اهداف پایداری در شهرهای امروز استفاده شود. در نهایت مشخص شد که درون‌گرایی، رعایت حریم و سلسله مراتب ساختاری در محله سنگ‌سیاه از یک سو و تنوع کالبدی و اجتماعی در محله، مقیاس مناسب، وجود عرصه‌های گوناگون معادل سطوح مختلف تعاملات اجتماعی، فضاهای عمومی و عوامل هویت‌بخش از سوی دیگر از عوامل اصلی در دستیابی به پایداری اجتماعی در این محله بوده است.

واژگان کلیدی: محله، پایداری اجتماعی، هویت، مشارکت، سنگ‌سیاه.

* این مقاله برگرفته از پایان‌نامه کارشناسی ارشد نویسنده اول با عنوان «بازشناسی مفهوم پایداری اجتماعی در خانه‌های سنتی (قاجاری) و معاصر شیراز» به راهنمایی آقای محمود ارژمند و مشاوره دکتر احمد امین پور است.

** دانشجوی کارشناسی ارشد «مطالعات معماری ایران»، دانشکده معماری و شهرسازی، دانشگاه هنر اصفهان، اصفهان، ایران (نویسنده مسئول)
Email: mahsa.abdh@gmail.com

*** دانشجوی دوره دکتری، مربی معماری، عضو هیئت علمی دانشگاه هنر تهران، تهران، ایران.

**** دکتری معماری، عضو هیئت علمی دانشکده معماری و شهرسازی، دانشگاه هنر اصفهان، اصفهان، ایران.

مقدمه

در گذشته محله به‌مثابه خانه خانواده‌ها بود و وابستگی محله‌ای بسیار عمیق می‌نمود. روند شکل‌گیری محله‌های قدیمی به گونه‌ای بوده که در پاسخگویی به نیازهای فردی و اجتماعی ساکنین از کارایی لازم برخوردار باشند. در گذشته، مقتضیات و روح حاکم بر زندگی ایرانیان همان روح حاکم بر معماری آنان بوده و هماهنگی کاملی بین ساختار معماری و زیربنای زندگی اجتماعی اقتصادی خانوارها وجود داشت (Bagerim, 2009, p. 59). اما دگرگونی در عوامل اقتصادی، اجتماعی، زیست‌محیطی شهرهای امروز، اثرات منفی بر کارایی آن‌ها در پاسخگویی به نیازهای ساکنین داشته است (Azizi, 2001, p. 36). به گونه‌ای که عدم احساس تعلق و وابستگی به محیط زندگی و کاهش ارتباطات اجتماعی از مشکلات شهرسازی معاصر است. چنین محیط آشفته و ناهمگونی بر زندگی و روابط شهروندان تأثیر سوء داشته و از آن‌جا که هرگونه عدم تعادل محیطی بر ذهن، رفتار و روابط اجتماعی و حتی جهان بینی انسان تأثیر دارد، در درازمدت هنجارها، ارزش‌ها و در نهایت فرهنگ جامعه را تهدید خواهد کرد (Atani & Ebrahimi, 2011, p. 2).

توسعه بی‌حد و مرز شهرهای بزرگ، چاره‌ای جز توجه به محله محوری و مشارکت شهروندان در اداره شهر باقی نگذاشته است. امروزه ابعاد انسانی محله بیش از هر زمان دیگر مورد توجه طراحان شهری قرار گرفته است (Gehl, 2004). از آنجایی که محله‌های مسکونی امروز از درک روح انسانی و تعلق اجتماعی به دور شده‌اند، توجه به عوامل مؤثر در دستیابی به پایداری در محله‌های سنتی و تعمیم آن به محله‌های امروز یکی از ضرورت‌های مهم در طراحی محله‌های مسکونی است. در این راستا، محله سنگ سیاه شیراز را می‌توان مصداقی از محله‌های سنتی دانست که علی‌رغم تغییرات گسترده صورت گرفته در آن، همچنان می‌توان نشانه‌هایی از ویژگی‌های کالبدی سنتی این محله را که از هجوم تغییرات زمانه در امان مانده، یافت که در دستیابی به محله‌ای پایدار مؤثر بوده است. از این‌رو هدف تحقیق، تلاشی در ارزیابی و بازخوانی محله سنگ سیاه به عنوان یکی از محله‌های سنتی شیراز و بررسی اصول و معیارهای پایداری اجتماعی در این محله به منظور دستیابی به راهکارهای مؤثر برای طراحی محله‌های پایدار امروزی است.

۱. فرضیه و سؤالات تحقیق

فرضیه پژوهش این است که «سازماندهی فضا در محله سنگ‌سیاه شیراز به‌علت در نظر گرفتن باورها و نیازهای رفتاری ساکنان از یک سو و تأمین نیازهای فردی و اجتماعی ساکنان محله از سوی دیگر، محله‌ای پایدار از لحاظ اجتماعی را به‌وجود آورده است».

از این‌رو با در نظر گرفتن این موارد و بررسی نحوه پاسخگویی کالبد بافت سنتی محله سنگ سیاه به این نیازها، می‌توان به بررسی ابعاد پایداری اجتماعی در کالبد این محله پرداخت. بدین ترتیب در چارچوب بحث پایداری اجتماعی پرسش‌های این پژوهش عبارتند از:

- تأثیر عوامل انسانی بر سازمان‌دهی بافت محله سنگ‌سیاه شیراز چگونه بوده است؟
- نوع طراحی کالبد محله سنگ‌سیاه شیراز در دستیابی به اهداف و شاخص‌های پایداری اجتماعی چه تأثیری داشته است؟
- کالبد محله سنگ‌سیاه شیراز نیازهای فردی و اجتماعی ساکنان را به چه نحوی پاسخگو بوده است؟

۲. روش تحقیق

در این پژوهش از روش ترکیبی در نمونه موردی استفاده شده است. بدین ترتیب که در مراحل انجام پژوهش، از ابزارهای مطالعات کتابخانه‌ای، مشاهده، برداشت میدانی استفاده شده است و در نهایت با استفاده از روش استدلال منطقی، یافته‌ها جمع‌بندی شده‌اند.

۳. مبانی و مفاهیم نظری

۱-۳- مبانی شکل‌گیری و ویژگی‌های محله سنتی در شهرهای ایران

محله در لغت‌نامه دهخدا به معنای "کوی، برزن، یک قسمت از چندین قسمت شهر" آمده است (Dehkhida, 1957). در فرهنگ غربی به‌عنوان واحد همسایگی و با معادل‌هایی مانند Neighborhood, Quarter, District تعریف شده است. اما مفهوم این معادل‌ها با تعریف، ساختار و ماهیت محله در شهرهای گذشته ما، تفاوت شکلی و ماهوی دارد. واحد همسایگی یک مجموعه برنامه‌ریزی شده و طراحی شده است درحالی‌که محله سنتی یک تشکل اجتماعی است (Pirbabae & Sajjadzadeh, 2011, p. 18).

شهرهای قبل از اسلام بر اساس نظام طبقاتی حاکم بر جامعه سازماندهی و شامل کهنه‌دژ، شارستان و ریض بود. با ظهور اسلام تغییرات سیاسی، اقتصادی، اجتماعی، فرهنگی و مذهبی در جوامع مختلف گسترش یافت و محله‌ها بر اساس

معیارهای فکری، قومی- قبیله‌ای، مذهبی، شغلی و غیره ساکنان شکل گرفتند. این روش محله‌بندی موجب هویت‌بخشی اجزاء مختلف شهر برای ساکنین شد (Naghizadeh, 2008, p. 138). محله‌ها به عنوان اجزاء اصلی شهر در بیشتر موارد متمایز از یکدیگر؛ اما در تعاملی مشترک، هسته‌های سازنده شهر را تشکیل می‌دادند. محله یا کوی، یک شهرک کوچک در دل شهر بود که بازارچه، مدرسه، مسجد و دیگر چیزهای مورد نیاز را داشت. هر محله گاه‌ها برج و بارو و دروازه مخصوص داشت. هر یک از محله‌ها نام به‌خصوصی داشت که در بعضی شهرها به نام افراد سرشناس آن محله نام‌گذاری می‌شد (Tavasoli, 1990).

"محله در شهرهای اسلامی همان مکان‌های تشکیل شبکه‌های اجتماعی‌اند و چنین ساختاری بیش از آن‌که تنها یک فضا باشند، یک تجربه‌اند" (Naghizadeh, 2008, p. 145). در گذشته محله تحت شرایط اقتصادی- اجتماعی زمان خود کارکردی مناسب ارائه می‌داد و تغییرات ایجاد شده در طول زمان، ناشی از تغییرات در مناسبات اقتصادی- اجتماعی و تغییرات شرایط محلی بوده است. اما از آنجا که تا اواسط دوره قاجار تغییرات مهم در کشور رخ نداد، محله و فضاهای شهری طی سالیان متمادی تحت تأثیر فرهنگ بومی به حیات خود ادامه دادند و جواب‌گویی نیاز زمان خود بودند (Pakzad, 2007, p. 6). با نفوذ فرهنگ بیگانه و سبک‌های مدرن و همچنین محوریت ساخت‌وسازگرایی در توسعه شهرها، انسجام، حس تعلق، ارزش‌های بومی و هویت مستقل محله‌ها از بین رفت و مفهوم و ارزش‌های محله بی‌اعتبار شد.

۲-۳- توسعه پایدار و ابعاد آن

رشد فزاینده برنامه‌های توسعه در دهه ۱۹۷۰ به هشدارهای زیست‌محیطی، اقتصادی و اجتماعی منجر شد. در پاسخگویی به بحران‌های به‌وجود آمده، رویکردهای جدیدی برای توسعه‌های آتی مطرح شد که مفهوم توسعه پایدار از مهم‌ترین آن‌ها بود. گزارش برانتلند توسعه پایدار را "توسعه‌ای که نیازهای امروز را بدون از دست دادن توانایی پاسخگویی به نیازهای نسل آینده ممکن می‌سازد" معرفی می‌کند (WCED, 1987, p. 43). بارتون معتقد است که "توسعه پایدار تمرکز توسعه بر مردم و برقراری عدالت برای نسل‌های جاری و آینده است" (Barton, 2003, p. 5). توسعه پایدار، توسعه‌ای کیفی و متوجه کیفیات زندگی است و هدف از آن بالا بردن سطح کیفیت زندگی برای آیندگان است (Azarbayjani & Mofidi, 2003, p. 348). توسعه پایدار دستیابی همزمان به همه ابعاد با رویکردی سیستمی و یک ادراک ذهنی کل‌گرایانه نیاز دارد. برای پایداری توسعه در دراز مدت باید میان ابعاد اجتماعی، اقتصادی و زیست‌محیطی تعادل برقرار شود (Lorestani, 2010).

۱- ابعاد اقتصادی: حفظ و ارتقاء وضعیت فعلی اقتصادی بدون آن که منابع طبیعی تخریب شود که در این راستا فعالیت‌های اقتصادی باید موجب رشد جامعه شده و با عدالت و کارآیی همراه باشند (Keshtkar Ghalati et al., 2010, p. 21).

۲- ابعاد زیست‌محیطی: کاهش استفاده از منابع طبیعی و انرژی‌های تجدیدناپذیر، جلوگیری از اتلاف منابع انرژی، کاهش تولید و بازیافت پسماندها، استفاده از مواد قابل بازگشت به طبیعت و کاهش تولید آلودگی‌ها در صنایع و کشاورزی (Elliott, 2006, p. 98).

۳- ابعاد اجتماعی- فرهنگی: بر اهدافی نظیر هویت فرهنگی، همبستگی اجتماعی، امنیت، توسعه تشکیلاتی، مشارکت شهروندان، توانمندسازی انسان‌ها و امکان جابه‌جایی اجتماعی تأکید می‌شود (Del Barrio, 1998, p. 24).

۱-۲-۳- اصول و معیارهای اجتماعی در پایداری محله

با توجه به مطالعات انجام شده معیارهای زیر را می‌توان از مهم‌ترین شاخصه‌های اجتماعی- فرهنگی در توسعه پایدار برشمرد:

جدول ۱: معیارهای پایداری اجتماعی محله

شاخص‌های پایداری اجتماعی	معرفی شاخص‌های پایداری اجتماعی
۱	هویت
۲	سرزندگی
۳	تنوع
۴	جامعه‌پذیری و مفهوم اجتماع
۵	ارتقاء کیفیت زندگی
۶	مشارکت و همبستگی اجتماعی
۷	عدالت اجتماعی
۸	خودکفایی
۹	امنیت

وضوح در درک از محله و سهولت در شناخت و برقراری پیوند بین عناصر و اجزاء آن با سایر رویدادها و مکان‌ها را می‌توان در زمره هویت محله دانست. معنی در محله با شکل فضایی و کیفیت آن در ارتباط مستقیم است، در حالی که وابستگی شدید به فرهنگ نیز دارد (Lynch, 1997, p. 167). خوانایی محله از جمله معیارهای هویت و پایداری محله‌ها به‌شمار می‌رود. نشانه‌ها در قالب بناهای خاص، مناظر ویژه، شکل خیابان‌ها، بناهای مرتفع و عناصر کالبدی خاص می‌توانند عناصری مهم در خوانایی محله محسوب شوند (Azizi, 2001, p. 38).

از جمله عوامل مؤثر در ایجاد سرزندگی در محله، وجود فضاهای عمومی مناسب است. تخصیص فضای مناسب برای عابرین پیاده، انجام فعالیت‌های اقتصادی، ترافیک آرام، امکانات و زمینه‌های مناسب برای خرید مردم (نه فقط از جنبه اقتصادی، بلکه از جنبه‌هایی مانند تفریح)، فضاهای تفریحی و مراکز فرهنگی موجب ارتقاء سرزندگی محله را فراهم می‌آورند (Azizi, 2001, p. 38).

پایداری به معنای تنوع، گوناگونی و فراگیر بودن است. تنوع اجتماعی در محله می‌تواند به معنای امکان زندگی برای گروه‌های گوناگون اجتماعی در کنار یکدیگر باشد. برای مثال، تنوع در مسکن با طیف وسیعی از شاخص‌های اقتصادی و اجتماعی و کالبدی آن یکی از عوامل مؤثر در پایداری محله است (Azizi, 2001, p. 39).

فعل و انفعال اجتماعی مردم یک عامل عمده در پایداری محسوب می‌شود، به‌ویژه جایی که آن‌ها در تصمیم‌گیری درباره محیط زندگی‌شان می‌توانند شرکت کنند (Ansari & Anjomani, 2011). حضور آگاهانه مردم، به‌عنوان یکی از شاخصه‌های اصلی توسعه پایدار مورد تأکید است.

مهم‌ترین مسائل در این زمینه شامل، به‌روز نمودن خدمات محلی با رشد روزافزون فناوری، ارتقاء سلامت روانی افراد از طریق ایجاد محیط‌زیست اجتماعی سالم، ارتقاء امکانات آموزشی، بهداشتی، فرهنگی و توزیع مکانی مناسب آن‌ها، ایجاد فضاهای عمومی سرزنده، تشویق شیوه زندگی فعال و پرتحرک است (Barton, 2003).

مشارکت اجتماعی حد‌والای داشتن تعاملات اجتماعی است که در آن افراد با داشتن حس تعلق به اجتماع یکدیگر را در هدف و سرنوشت یکدیگر سهیم می‌دانند و برای انسجام و پایداری اجتماع تلاش می‌کنند (Ansari & Anjomani, 2011). آسیب‌های اجتماعی از نوع از هم گسیختگی و از خود بیگانگی یا ضدیت با نظم، همواره نسخه مقابل و بدل انسجام، پیوستگی، همبستگی مشارکت اجتماعی است. هر کجا که میزان مشارکت و پیوندهای اجتماعی کاهش می‌یابد، آسیب‌ها و انحرافات اجتماعی رو به افزایش می‌گذارد.

در مقیاس محلی از مهم‌ترین عوامل تامین عدالت در میزان و چگونگی توزیع خدمات در شهر، رضایت از مسکن است (Shakibaei, 2011, p. 6). وجود عدالت اجتماعی در محله را می‌توان در تعیین نوع کاربری اراضی و منطقه‌بندی در شهر، خدمت‌رسانی به اقشار پایین اجتماعی، نظام مدیریتی، دغدغه عدالت اجتماعی بین نسل‌ها، احساس شهروندی، جوامع همگن و همبسته، رعایت برابری در تخصیص منابع و امکانات میان واحدهای فضایی، تامین نیازهای اساسی، ارتقای فیزیکی، ذهنی و اجتماعی جمعیت، ترویج مشارکت مردمی، ارتقای شرایط زندگی و غیره دانست (Barati, 2010, p. 7).

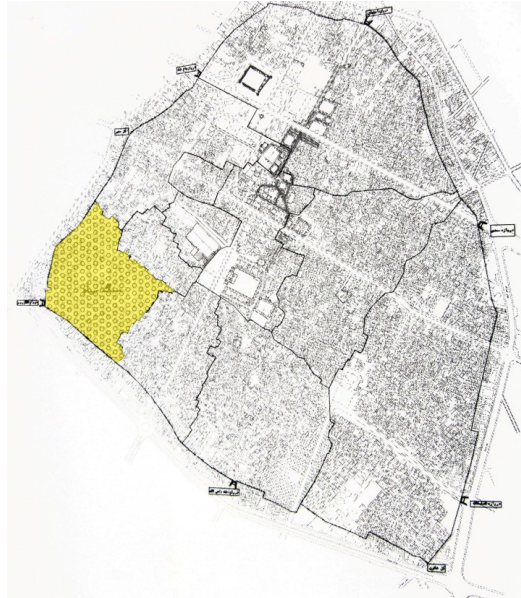
خودکفایی در مقیاس‌های مختلف، از ساختمان‌های شخصی گرفته تا مکان‌های محلی، شهرک‌ها و مناطق پیشنهاد می‌شود. یک واحد همسایگی می‌تواند نقش برجسته‌ای در این زنجیره بازی کند، اگرچه یک واحد خودکفای کامل در شهر دور از واقعیت است، لیکن حدود یک واحد همسایگی خود کفای مؤثر، باید معین شود (Ansari & Anjomani, 2011, p. 5).

امنیت به‌عنوان امری ذهنی تحت تأثیر عوامل مختلف اجتماعی، روانی و کالبدی است. افزایش امنیت در مناطق شهری موجب سلامت و پویایی فضای شهری می‌شود. اسکارنیومن در راستای افزایش امنیت فضا، بر نظارت فعالانه و تعریف عرصه‌ها تأکید و پیشنهاد تغییر ساختار محیط شهری را به گونه‌ای می‌دهد که جامعه توسط افرادی که در عرصه‌هایی خاص سهیم‌اند، کنترل شود (Shakibaei, 2011, p. 6).

۴. محله‌های تاریخی شیراز

یازده محله به‌جای‌مانده از دوره زندیه در شیراز شامل محله اسحاق‌بیگ، بازارمرغ، بالاکفت، درب‌شاهزاده، درب مسجدنوی، سر‌باغ، سردزک، سنگ‌سیاه، لب‌آب، میدان شاه و کلیمیان هستند. در این پژوهش به بررسی محله سنگ‌سیاه اشاره می‌شود (شکل ۱).

شکل ۱: بافت قدیم شیراز



(Afsar, 1986)

۵. محله سنگ‌سیاه شیراز

محله قدیمی سنگ‌سیاه از شمال به محله سر‌باغ و محله میدان شاه، از غرب به محله باروی شهر، از جنوب به محله دروازه-کازرون و از شرق به محله سردزک محدود می‌شده است. از زمان کریم‌خان زند با ادغام محله درب‌کازرون با این محله، به هر دو محله سنگ‌سیاه می‌گفتند. گذر سنگ‌سیاه تا قبل از تحولات معاصر، با اتصال دروازه شمالی (دروازه قرآن) به دروازه جنوب غربی (دروازه کازرون)، عمده‌ترین معبر شهر به‌شمار می‌آمد و فضاها و فعالیت‌های بسیار مهمی را در پیرامون خود شکل داده بود. این گذر اکنون نیز از مهم‌ترین معابر بافت قدیم است. علی‌رغم تخریبات گسترده حضور عناصری چون حمام، مسجد، بازارچه در کنار بافت مسکونی با کارکردی نسبتاً فعال، باعث شده همچنان مفهوم "محله" و "مرکز محله" در این قسمت از بافت قدیم، معنا و هویت داشته باشد. مجموعه دربند مشیر، نمونه بارز این ویژگی در گذر سنگ‌سیاه است (Sharghifard, 2009, p. 119).

امروزه احداث نابه‌جای خیابان‌های پیرامونی (شهید دستغیب، احمدی) ارتباط ارگانیک گذر سنگ‌سیاه را با مجموعه هسته مذهبی، مجموعه بازارهای ارگانیک و ستون فقرات از هم گسسته است. اما به لحاظ تعدد فضاها و عناصر با ارزش، این گذر از اهمیت فوق‌العاده برخوردار است. از بناهای شاخص محله می‌توان به مسجد و حسینیه مشیر (مجموعه مشیر از کانون‌های استقرار خاندان‌های ذی‌نفوذ شهر قدیم بوده) مسجد سیاوشان ۱، حسینیه کردها، بازارچه حاج‌زینل، آرامگاه سید-تاج‌الدین غریب ۲، مسجد امام علی ۳، خانه بصیری و ضیائی‌ان اشاره کرد (Ibid). تعداد خانه‌های محله در سال ۱۳۰۱، ۴۶۵ واحد و اهالی آن ۸۲۲۰ نفر مرد و ۲۲۰۷ نفر زن است (Wikipedia).

۶. بررسی اصول و معیارهای پایداری اجتماعی در محله سنگ‌سیاه شیراز

در این پژوهش اصول فضایی محله شامل هویت، سرزندگی، تنوع، امنیت، حوزه نفوذ (خدمات)، و ظرفیت محله در ایجاد فضاهای مناسب جهت مشارکت و همبستگی اجتماعی در محله سنگ‌سیاه به‌عنوان مباحث حائز اهمیت در پایداری اجتماعی محله مورد بررسی قرار گرفتند. در ادامه برخی از مهم‌ترین اصول مطرح شده در این زمینه معرفی می‌شود.

شکل ۲: محله سنگ‌سیاه در بافت تاریخی شیراز



(Najafi, 2004)

۱-۶- هویت و سرزندگی در محله سنگ‌سیاه

موارد مهم از عوامل هویت و سرزندگی محله شامل نشانه‌ها، مکان‌های برگزاری مراسم عمومی و مکان‌های خاطره‌انگیز محله می‌شود که (Azizi, 2006, p. 42) مورد بررسی قرار گرفتند. در جداول زیر عناصر نشانه‌ای و مؤلفه‌های مؤثر در هویت و سرزندگی محله سنگ‌سیاه آورده شده‌است (جداول ۱ و ۲).

جدول ۲: مهم‌ترین عوامل هویت در محله سنگ‌سیاه

حضور افراد سرشناس	مکان‌های خاطره‌انگیز	مکان‌های برگزاری مراسم عمومی	نشانه‌ها	قدیمی بودن محله و عناصر آن	عوامل هویت در محله سنگ‌سیاه شیراز
مشیرالملک، ضیاءالتجار	فضاهای عمومی محله (مسجد و حسینیه مشیر، مسجد سیاوشان، بازارچه حاج زینل، بازارچه مشیر، گذر سنگ سیاه، گذر سیاوشان، بازارچه جنب امامزاده سید تاج الدین، مرکز محله و غیره)	فضاهای عمومی و مرکز محله و مراکز مذهبی محله (آرامگاه سید زین الدین، مسجد و حسینیه مشیر، مسجد سیاوشان، مسجد علی و غیره)	سید تاج الدین غریب، مسجد مشیر (گلدسته‌ها و ساعت مسجد آ)، آرامگاه سید زین الدین، مسجد سیاوشان، مسجد علی، مرکز محله، ساباط پشت مسجد، آرامگاه سیبویه	آرامگاه امامزاده سید تاج الدین، آرامگاه سیبویه، مجموعه مشیر، مسجد علی، مسجد سیاوشان، حسینیه کردها	

جدول ۳: عوامل سرزندگی در محله سنگ‌سیاه

تعامل بین همسایگان و ساکنان محله	برگزاری مراسم عمومی	مرکز محله و فضاهای عمومی آن	عوامل سرزندگی محله
مشارکت در امور محله و کمک به سایر افراد محله در برپایی مراسم و غیره، وجود عرصه‌های مختلف جهت تعاملات اجتماعی بین ساکنان	برگزاری مراسم مذهبی (تعزیه و عزاداری عاشورا (در حسینیه مشیر و یا در حیاط خانه اوجی که جزء مجموعه بصیر دیوان محسوب می‌شده و غیره) و غیره)	سید تاج الدین غریب، مسجد مشیر، مسجد سیاوشان، مسجد علی، مرکز محله، ساباط پشت مسجد، بازارچه حاج زینل و مشیر، گذر سنگ سیاه، گذر سیاوشان، حمام و غیره	

۲-۶- تنوع

در قالب اصل تنوع، موضوعات متعددی را می‌توان مدنظر قرارداد. در این تحقیق یکی از موارد بررسی شده وجود تنوع در انتخاب مسکن بود. نمونه خانه‌های متنوعی (خانه سعادت، نصر، بصیری، اوجی، توحیدی، پاکپاری و ضیاییان) در محله

وجود دارد که پاسخگوی نیازهای جمعیتی، اجتماعی و فرهنگی ساکنین است. علاوه بر تنوع فضایی در محله، تنوع در ویژگی‌های کالبدی (تنوع در معابر و فضاهای محله) و نیز تنوع افراد ساکن (از نظر اعتبار و طبقه اجتماعی) به پایداری محله کمک کرده است. وجود خانه‌هایی با ابعاد متفاوت (خانه‌های یک، دو و سه حیاطه)، وجود خانه افراد سرشناس (ضیاءالتجار، مشیرالملک) در کنار خانه‌های افراد معمولی نشان‌دهنده تنوع اجتماعی ساکنان بوده است.

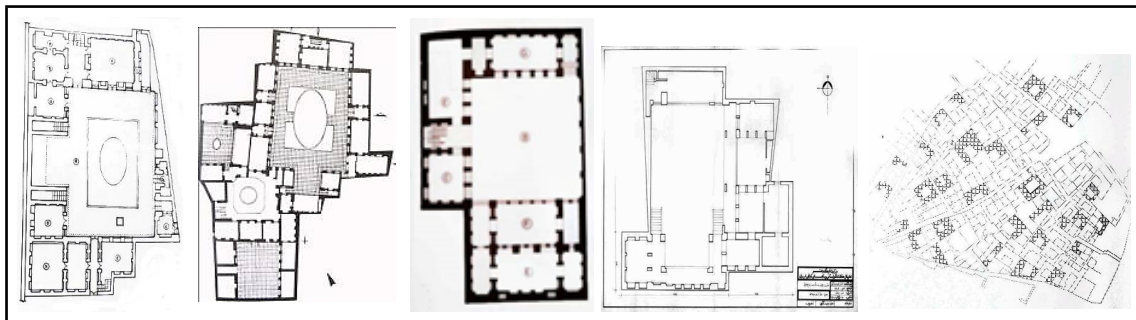
۳-۶- فضاها و خدمات محله‌ای

در رابطه با موضوع خدمات و فضاهای آموزشی، تجاری، مذهبی و غیره محور اصلی مطالعه بر این بود که آیا این فضاها در پاسخگویی به نیاز مردم محله پاسخگو بوده است. وجود فضاهای مذهبی و فرهنگی در این محله همچون آرامگاه سیدتاج الدین، مسجد و حسینیه مشیر، مسجد سیاوشان، مسجد علی، حسینیه کردها و غیره) از یک سو و فضاهای تجاری مناسب (بازارچه حاج زینل، بازارچه مشیر، بازارچه جنب امامزاده سیدتاج الدین، گذر سنگ سیاه و سیاوشان) و فضاهای خدماتی مانند حمام و فضاهای عمومی برای جمع‌شدن ساکنان محله از سوی دیگر از مهم‌ترین موارد در این زمینه است.

۴-۶- امنیت در محله

توجه به سلسله مراتب ساختاری و درون‌گرایی از عوامل مهم در تأمین امنیت محله است. وجود سلسله مراتب دسترسی از فضاهای عمومی به خصوصی محله (گذر و مرکز محله به خانه) از طریق فضاهایی همچون (گذر، کوچه‌های فرعی، کوچه‌های بن‌بست، ساباط، کوچه‌های سرپوشیده، قرارگیری ورودی چند خانه در کنار هم) تأمین می‌شده است.

جدول ۴: درون‌گرایی محله و تنوع الگوی خانه‌ها در محله سنگ‌سیاه



تنوع کالبدی و درون‌گرایی در خانه‌ها (از چپ: خانه ضیاییان، نصر، بصیری، سعادت) (Najafi, 2004)

۷- بررسی عوامل مؤثر در دستیابی به پایداری اجتماعی در محله سنگ‌سیاه

۱-۷- عوامل اجتماعی (احساس تعلق و هویت محله‌ای)

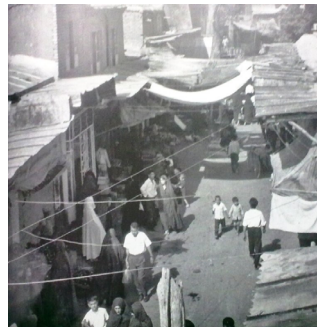
محدوده محله در وهله نخست محل آمدوشد ساکنین آن بوده است. افراد ناشناس به خوبی در محله قابل شناسایی بودند. این احساس مالکیت معنوی بیشتر جنبه اجتماعی داشته و «حس قلمرویی» افراد بر محله خود بسیار بارز بوده است. نمونه‌ای از این موارد را در محله سنگ‌سیاه می‌توان در ورودی مجموعه عدلو (فضایی نیمه‌خصوصی برای چندین خانه) و یا ایجاد کوچه‌های سرپوشیده و یا ساباط مشاهده کرد. حس قلمرویی افراد نه تنها شامل علاقه به مکان، بلکه با احساس تعلق ایشان به گروه هم‌محله‌ای خود نیز توأم بوده است؛ عباراتی نظیر «بچه‌محل بودن» حاکی از این حس است.

شکل ۴: تعزیه، حسینیه مشیر، ۱۲۹۰



(www.eshiraz.ir)

شکل ۳: بازارچه جنب امامزاده تاج الدین (دهه ۴۰)



(Sane, 2011, p. 50)

در گذشته اغلب سابقه اقامت افراد در محله‌ها به چندین نسل می‌رسید و افراد تمایل به اسکان در محله پدری خود داشتند (Pakzad, 2007, p. 7). به‌جا ماندن تعدادی از خانه‌های قاجاری (سعادت، پاکبازی، ضیائی، بصیری، عدلو، توحیدی، اوجی و غیره) تا به امروز و زندگی در این خانه‌ها تا چندی قبل، خود گواه این امر است. همچنین تعهدات اجتماعی مردم در قبال همسایگان، همبستگی اجتماعی با ایشان را تضمین می‌نمود. به‌طوری‌که در چارچوب روابط اجتماعی ارگانیک آن چنان تجانس فرهنگی در هر محله وجود داشت که اختلاف طبقاتی بین فقرا و ثروتمندان، بعد فیزیکی که امروز شاهد آن هستیم نمی‌یافت و در محله از فقیرترین تا ثروتمندترین مردمان (ضیاءالتجار، مشیرالملک و غیره) زندگی می‌کردند. اهمیت یک محله در گذشته بیشتر متکی به سکنی‌گزینی افراد سرشناس آن بود. از این‌رو افزایش و یا رکود اعتبار هر محله، ارتباط تنگاتنگ با ساکنین آن داشته است (Soltanzadeh, 1988, p. 244). حضور افراد سرشناسی مانند مشیرالملک (از رجال سیاسی معروف و بانی مجموعه مشهور در بند مشیری) و ضیاءالتجار در افزایش اعتبار محله نقش مهمی داشته است. وجود امامزاده سید تاج‌الدین غریب و سیدزین‌الدین، آرامگاه سیبویه، مسجد سیاوشان نیز به اعتبار محله افزوده است.

۲-۷- عوامل کالبدی مؤثر در دستیابی به پایداری اجتماعی در محله سنگ‌سیاه

در ادامه به معرفی ویژگی‌هایی کالبدی محله سنگ‌سیاه که در دستیابی به پایداری اجتماعی نقش مهمی داشتند اشاره می‌شود.

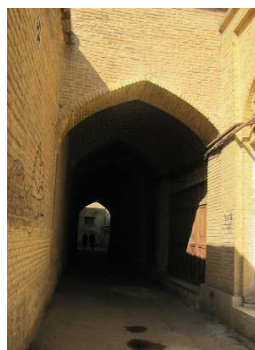
۱-۲-۷- سلسله مراتب ساختاری در محله

ساختار محله سنگ‌سیاه به گونه‌ای بوده که اجزاء و فضاهای آن در یک سلسله مراتب درون‌گرایی مکان‌گزینی نموده‌اند. شبکه معابر در محله سنگ‌سیاه دارای سلسله مراتبی بدین صورت بود: معابر خصوصی، نیمه‌خصوصی، عمومی فرعی، عمومی اصلی. فضاهای نیمه خصوصی در بن‌بست‌ها و کوچه‌های سرپوشیده، محل مناسبی برای ارتباط با همسایگان بود. در حقیقت گذر سنگ‌سیاه و سیاوشان در محله معابر اصلی و مرتبط با دو دروازه مهم شهر و محله‌های مجاور (سرباغ، سردزک) هستند و بسیاری از فضاهای اصلی با آن‌ها در ارتباط هستند. این گذرها به‌صورتی غیرمستقیم ارتباط کل محله را با شهر تأمین و محله را به گونه‌ای دور از فضاهای عمومی شهر حفظ می‌کند. در محله سنگ‌سیاه شاهد شکل‌گیری معابر نیمه‌خصوصی میان چند خانه (مجموعه عدلو) و حتی کوچه‌های سرپوشیده مشترک میان چندین خانه هستیم (شکل‌های ۲ تا ۶) این نظم سلسله مراتبی در معابر، هماهنگ با اصل درون‌گرایی علاوه بر تقویت ارتباط با همسایگان، امنیت، خلوت، آرامش و حریم خصوصی هر خانواده را تأمین می‌کرد.

شکل ۶: معبر سرپوشیده



شکل ۵: ساباط در محله سنگ‌سیاه



شکل ۷ و ۸: ایجاد معبر نیمه‌خصوصی با عقب نشینی ورودی مجموعه عدلو (قرارگیری ورودی چندین خانه در هشتی)



شکل ۹: درونگرایی در بافت قدیم سنگ‌سیاه (دانشنامه ایرانشهر)



۲-۷- مقیاس محله

مقیاس متناسب محله سنگ‌سیاه، فضایی را به وجود آورده که فرد به راحتی قلمرو آن را در مدت زمانی کوتاه طی و محیطی آشنا را هر روز تجربه می‌نماید و به آن تعلق خاطر یافته است. مقیاس مناسب دسترسی به کلیه فضاهای محله را برای ساکنان امکان‌پذیر کرده است. خوانایی ناشی از توجه به مقیاس و ظرفیت‌های ادراکی انسان در محله از یک سو و وجود نشانه‌ها (سیدتاج‌الدین‌غریب، مسجد مشیر (گلدسته‌ها و ساعت آن)، حسینیه مشیر، آرامگاه سیدزین‌الدین، مسجد سیاوشان) و عناصر کالبدی متمایز (تنوع در جداره‌ها و معابر، سردر خانه‌ها، ساباط، کوچه‌های سرپوشیده و غیره از سوی دیگر حس گم‌شدگی را کاهش و موجب افزایش امنیت محیطی شده است.

۳-۲-۷- درونگرایی و توجه به اصل حریم

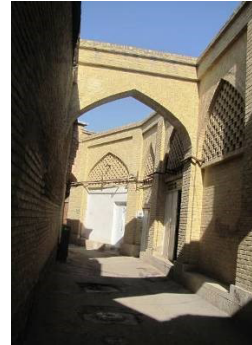
در محله سنگ‌سیاه، درونگرایی در ساخت خانه‌ها و نحوه استقرار اجزاء محله رعایت می‌شده و در ارتباط کل محله با فضای خارج نیز وجود داشته است. ارتباط هر چندین خانه به وسیله بن‌بست خصوصی و یا فضای نیمه‌خصوصی کوچه برقرار شده است. با گذر از بن‌بست به کوچه در واقع روابط اجتماعی افراد از حد یک خانواده گسترده یا چند خانواده ساکن در بن‌بست به تعداد بیشتری افزایش می‌یافت. در کالبد قدیم محله سلسله مراتب در تمامی جنبه‌های عملکردی، کالبدی و اجتماعی وجود داشت و حریم‌ها را به ناظر القاء می‌کرد. اصل تسلسل در معماری سنتی حریم‌های خصوصی را با ایجاد شکستگی در محورهای حرکت، از فضاهای دیگر جدا می‌کرد. طراحی شبکه دسترسی مناسب و ممانعت از عبوری شدن محله، استقرار عملکردهای عمومی و مراکز محله‌ها در نقاطی که در دسترس عموم باشد، محدود کردن تعداد ورودی‌ها و تعریف دقیق آن‌ها با طراحی ویژه از مهم‌ترین عواملی هستند که سلسله مراتب محله‌ای را در محله سنگ‌سیاه تجلی کالبدی بخشیدند. همچنین تعریف سلسله مراتب فضایی در قلمرو همسایگی را می‌توان با بهره‌گیری از عناصری چون ساباط، کوچه‌های سرپوشیده و یا قرارگیری ورودی چندین خانه در کنار هم (ورودی مجموعه عدلو و نصر) در محله سنگ‌سیاه مشاهده کرد. بنابراین بافت درونگرایی محله تأمین‌کننده محرمیت بود که خود بسیاری از شاخص‌های پایداری اجتماعی نظیر حس قلمرو و دل بستگی به مکان را محقق می‌ساخته است (شکل‌های ۷ تا ۱۰).

شکل ۱۰: کوچه سرپوشیده
(قرارگیری ورودی سه خانه در آن)

شکل ۱۱: ساباط، سلسله مراتب و حریم



شکل ۱۲: نشانه‌های کالبدی در محله



شکل ۱۳: کوچه بصیری (دانشنامه ایرانشهر)



۴-۲-۷- تبیین مرزهای فضایی

در محله سنگ‌سیاه برخلاف واحدهای همسایگی امروزی که شعاع عملکردهای رفاهی و یا خیابان‌کشی‌ها عامل تعیین‌کننده و مرزبندی محدوده آن می‌باشد، روابط اجتماعی بین ساکنان، مالکیت خانه، مسجد و بناهای مذهبی (مجموعه مشیر، آرامگاه سید تاج‌الدین غریب، مسجد سیاوشان، حسینیه کردها، مسجد علی، آرامگاه سیبویه)، گذرها و غیره حریم محله را تعیین می‌کند.

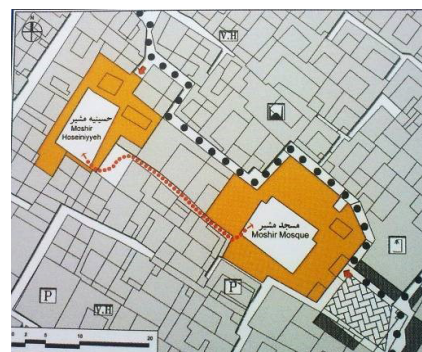
در گذشته وجود تپاینات میان محله‌ها باعث می‌شده تا هر محله برای خود دارای حصار باشد و توسط دروازه‌هایی به یکدیگر مرتبط و یا از هم تفکیک شوند. غالباً محدوده محله به‌طور کامل با موانع یا علائم کالبدی و فیزیکی مشخص نمی‌شد و اگر فردی ناآشنا به محله‌ای وارد می‌شد، به سادگی نمی‌توانست محدوده محله را تشخیص دهد، اما هر یک از ساکنین محله به‌خوبی می‌دانستند که به کدام محله تعلق دارند (Soltanzadeh, 1988, p. 240).

۵-۲-۷- مراکز محله و فضاهای عمومی

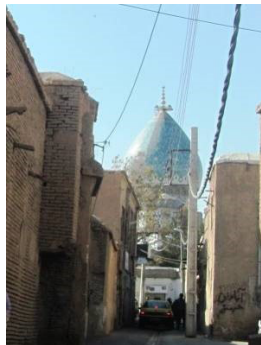
مراکز محله‌ها در شهرها مظهر بیشترین تماس‌ها و تجمع افراد محله محسوب می‌شد (Bagheri, 2009, p. 69). در محله سنگ‌سیاه مرکز محله و فضاهای عمومی علاوه بر تأمین نیازهای معیشتی و معنوی اهالی، همواره به عنوان فضایی برای تجمع و گذراندن اوقات فراغت به شمار می‌رفت. برگزاری آیین‌های اجتماعی و مذهبی در مسجد، تکیه (برگزاری تعزیه در حسینیه مشیر (شکل ۴) و نیز اختصاصی بودن اماکن عمومی مانند حسینیه و مسجد مشیر (با ساعت معروف آن)، آرامگاه سید تاج‌الدین، آرامگاه سیبویه (دانشمند ایرانی صرف و نحو زبان عربی)، مسجد سیاوشان، بازارچه جنب امامزاده (شکل ۴) بازارچه مشیر، مسجد علی و غیره در محله باعث ایجاد حس تعلق در بین ساکنین می‌شد. این فضاها در حکم نشانه‌های هویتی محله هستند و نقش مهمی در تعاملات اجتماعی ساکنان داشته و دارند (شکل‌های ۱۱ تا ۱۴).

در گذشته احداث بناهای عمومی در مرکز محله یا با تأمین هزینه از طرف اهالی و یا به تنهایی توسط اعیان محل صورت می‌گرفت که در صورت امکان برای تأمین هزینه‌ها، موقوفاتی معین می‌نموده‌اند (Soltanzadeh, 1988, p. 244). در محله سنگ‌سیاه مجموعه مشیر از این موارد است که توسط مشیرالملک (مسجد ۱۲۶۵ تا ۱۲۷۴ ه.ق) و حسینیه (۱۲۹۰-۱۲۹۳ ه.ق) ساخته شد. همچنین سباط ضلع شمالی مسجد با ایجاد فضای نیمه محصور در انتهای مسیر خود به دکان‌های متصل به مسجد و ورودی آن منتهی می‌شود. این مجموعه با خلق فضای با هویت در مرکز محله در شکل‌گیری تعاملات اجتماعی ساکنان مؤثر بوده است. حتی امروز در محله سنگ‌سیاه حضور عناصری چون حمام، مسجد، بازارچه در کنار بافت مسکونی با کارکردی نسبتاً فعال، باعث شده همچنان مفهوم "محله" و "مرکز محله" معنا و هویت داشته باشد.

شکل ۱۴: ارتباط مسجد و حسینیه مشیر در گذشته

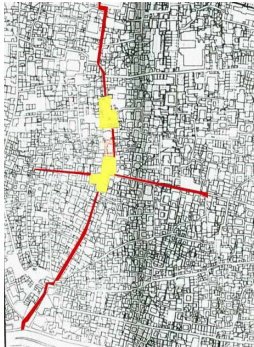


شکل ۱۵: سید تاج‌الدین غریب



(Tahmasebi, 2008)

شکل ۱۷: فضاهای عمومی در قلب محله و در مسیر گذر اصلی



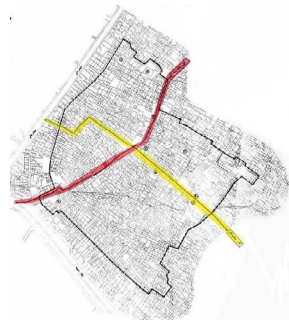
شکل ۱۶: مسجد مشیر



۶-۲-۷- پیوستگی شبکه ارتباط شهری

دو گذر مهم این محله گذر سنگ‌سیاه و سیاوشان ارتباط منازل مسکونی را با مرکز محله و شهر برقرار ساخته است. گذر سنگ‌سیاه تا قبل از تحولات کالبدی معاصر، با اتصال دروازه شمالی (دروازه قرآن) به دروازه جنوب غربی (دروازه کازرون)، عمده‌ترین معبر شهر به‌شمار می‌آمد و فضاهای مهمی (تجاری، مذهبی و غیره) را در پیرامون خود شکل داده بود و هم‌اکنون نیز از مهم‌ترین معابر بافت قدیم است. گذر سیاوشان نیز ارتباط این محله را با محله سردزک (آرامگاه شاهچراغ در این محله است) امکان‌پذیر می‌نماید (شکل‌های ۱۵-۱۷). کوچه‌های محله چون شبکه‌ای از مویرگ‌ها امکانات ارتباطی ساکنین محل را فراهم می‌کردند.

شکل ۱۹: گذر سنگ‌سیاه (قرمز)، گذر سیاوشان (زرد)



شکل ۱۸: گذر سنگ‌سیاه با دید به آرامگاه سید زین‌الدین



۸. یافته‌های تحقیق

در ادامه به بررسی مهم‌ترین عوامل کالبدی که در تأمین اهداف پایداری اجتماعی در محله سنگ‌سیاه مؤثر بودند، اشاره می‌شود. این عوامل در مقیاس محله و خانه مورد بررسی قرار گرفته است. همچنین به تفصیل به بررسی شاخص‌های پایداری اجتماعی و نحوه عملکرد کالبد محله در دستیابی به این شاخص‌ها اشاره می‌شود.

جدول ۵: عوامل کالبدی مؤثر در تأمین و تقویت پایداری اجتماعی در مقیاس محله

عناصر مؤثر	نحوه تأثیر در دستیابی به اهداف پایداری اجتماعی	نمونه موردی در محله سنگ‌سیاه
مرکز محله و فضاهای عمومی	فضاهای شاخص محله سنتی محلی برای تجمع اهالی محله و برگزاری آیین‌های جمعی و مراسم مختلف افزایش سرزندگی موجب تعلق روحی روانی ساکنان	مجموعه مشیری، آرامگاه سید تاج‌الدین غریب، مسجد سیاوشان و مسجد علی، حسینیه کردها از مهمترین فضاهای محله جهت تشکیل اجتماعات محلی، فضاهای عمومی در محله در مسیر گذر سنگ‌سیاه، بازارچه حاج زینل و مشیر، بازارچه جنب امامزاده سید تاج‌الدین



مسجد مشیر و ساعت معروف آن

		سید تاج الدین غریب، مسجد مشیر (گلدسته‌ها و ساعت آن)، آرامگاه سید زین الدین، مسجد سیاوشان، مرکز محله، ساباط و بازارچه مشیر، آرامگاه سیبویه، سردر ورودی چندین خانه (مجموعه عدلو و غیره)، تنوع در معابر و جداره‌ها (کوچه سرپوشیده و غیره)	خوانایی محله، هویت بخشی به محله، ایجاد خاطره و در نهایت تعلق روحی روانی در محلات سنتی، ارتباط فضایی و کالبدی قوی سایر اجزای محله با این فضاها	نشانه‌ها	۲
بنای فعلی آرامگاه سیبویه	مسجد مشیر و ساعت معروف آن				
		بافت با سلسله مراتب ساختاری (گذر سنگ سیاه و سیاوشان)، ساباط، کوچه‌های سرپوشیده، کوچه بن‌بست، قرارگیری ورودی چندین خانه در کنار هم، مسیرهای غیرمستقیم	تأمین نیازهای روحی، روانی، اجتماعی ساکنان ایجاد بستر امنیتی (فیزیکی، روانی) برای ساکنان تعلق روحی روانی ساکنان	درون گرایی محله	۳
سردر مسجد مشیر و گلدسته‌های آن	کوچه سرپوشیده				
		آرامگاه سیبویه، امامزاده سید تاج الدین، مسجد سیاوشان، مجموعه در بند مشیری، مسجدعلی، بازارچه حاج زینل، حسینیه کردها و غیره	عناصر خاطره‌ساز عامل مؤثر در هویت محله احساس تعلق جمعی	ابنیه تاریخی	۴
حجره‌های بازارچه مشیر	سردر و گنبد آرامگاه سید تاج الدین				
		ورودی خانه‌ها (عدلو، بصیری، سعادت)، تنوع معابر و فضاهای عبوری (سرپوشیده، ساباط و غیره)، تنوع در فضاهای عمومی و نشانه‌ها در محله (گنبد امامزاده سید تاج الدین، سیدزین الدین، مناره‌های مسجد، ورودی مسجد سیاوشان، مسجد و حسینیه مشیر، بازارچه حاج زینل، بازارچه مشیر)	موجب خوانایی خاص هر محله تمایز ساختاری و کالبدی بین محله‌ها تشخیص هویت بخشی محله تعلق روحی و روانی ساکنین	عدم شباهت بیش از حد اجزای محله	۵
معابر سرپوشیده	ورودی خانه سعادت				
		مشیرالملک، ضیاءالتجار و غیره	افزایش هویت و اعتبار محله	حضور افراد خاص و اقامت در محله	۶

		<p>ساباط، کوچه‌های سرپوشیده، قرارگیری ورودی چندین خانه در جوار هم (مجموعه عدلو)، قرارگیری چندین خانه در بن بست (بازشدن درب خانه‌ها رو به روی هم)</p>	<p>افزایش سطح تعاملات اجتماعی مردم و روابط بین همسایگان توجه به نیازهای اجتماعی ساکنین مالکیت ضمنی و معنوی ساکنان بر معبر نیمه عمومی</p>	<p>فضاهای مناسب برای برقراری روابط اجتماعی بین همسایگان</p>	<p>۷</p>
<p>ورودی مجموعه عدلو</p>	<p>کوچه و ورودی یکی از خانه‌ها</p>				
		<p>امکان دسترسی به کلیه امکانات و فضاهای محله به صورت پیاده مقیاس انسانی معابر</p>	<p>آشنایی همه افراد محله با یکدیگر امنیت محله حس تعلق روحی- روانی ساکنین</p>	<p>مقیاس محله و آشنایی افراد محله با هم</p>	<p>۸</p>
<p>خانه سعادت</p>	<p>خانه ضیائیان</p>	<p>تنوع فضایی و کالبدی در (فضاهای عمومی (مسجد، حمام، حسینیه) و غیره، نیمه عمومی، نیمه خصوصی) وجود خانه‌های متنوع برای تامین نیازهای فشار مختلف (خانه سعادت، مصطفوی، پاکبازی، عدلو، نصر، بصیری، اوجی، توحیدی و غیره)، تنوع کالبدی در مسیرهای عبوری در جداره‌ها و نوع مصالح سردرهای متفاوت خانه و غیره</p>	<p>تأمین نیازهای افراد متفاوت (تنوع اجتماعی) خوانایی و ایجاد تصویر ذهنی هویت بخشی ایجاد حس تعلق</p>	<p>تنوع کالبدی</p>	<p>۹</p>

جدول ۶: عوامل کالبدی مؤثر در تأمین و تقویت پایداری اجتماعی در مقیاس خانه

نمونه‌های موردی در محله	نمونه‌ها در محله سنگ سیاه	نحوه عملکرد در تأمین و تقویت پایداری اجتماعی	لایه‌های فضایی	
 	<p>جدایی حریم‌ها و سلسله مراتب در برخی خانه‌ها دارای سکو (پیرنشین) ورودی خانه‌ها از طریق قاب کشیده و مصالح متفاوت سردرها از بافت شهری متمایز می‌شود (عامل تشخیص و تمایز) عدم ایجاد مزاحمت جهت حریم کوچه هنگام باز و بست شدن در قاب‌های آجری با آزاره سنگی</p>	<p>تعریف فضایی اجتماع‌پذیر «دعوت کننده و استقبال کننده» احترام به افراد مراجعه کننده با امکان نشستن در هنگام انتظار (در چندین خانه) و امکان «برقراری تعاملات اجتماعی کوتاه مدت» عدم ارتباط مستقیم بصری با درون خانه هویت بخشی و خاطره انگیزی، دو نوع کوچه با تم متفاوت جهت اعلام هویت فرد مراجعه کننده</p>	ورودی	
ورودی و در خانه		<p>احترام به خلوت و حریم خصوصی خانه، ایجاد حریم بصری، فضای مکث و انتظار انجام تعاملات اجتماعی کوتاه مدت، پذیرایی کوتاه مدت از برخی از مهمانان</p>	هشتی	
دالان ورودی در منزل توحیدی (خانه ۲ با حیاط)	 	<p>اغلب دارای فرم شکسته و غیر مستقیم ایجاد حریم بصری برای عرصه خصوصی تفکیک اندرونی و بیرونی انشعاب جهت فضاها و عرصه‌های گوناگون</p>	دالان	
هشتی و دالان خانه شفیعی اردکانی	هشتی ورودی در خانه اوجی			
		<p>خانه‌ها دارای حیاط‌های مختلف: مجموعه بصیری (۳ حیاط) خانه توحیدی (۲ حیاط) خانه شفیعی اردکانی (که در گذشته دارای ۳ حیاط اندرونی، بیرونی و خلوت) بوده است. (به عنوان مثال از حیاط خانه اوجی که در گذشته جزء مجموعه بصیر دیوان محسوب می‌شده و در انتهای کوچه بن بست بصیر دیوان قرار دارد، به عنوان روضه خوانی و عزاداری استفاده می‌شد (دانشنامه ایرانشهر)</p>	<p>امکان انجام فعالیت‌های اجتماعی وسیع تر (خانه دارای حیاط‌های مختلفی جهت اختصاص به عملکردهای گوناگون همچون، خدمه برگزاری مراسم مختلف و غیره می‌شود. بیرونی اختصاص به روابط اجتماعی خانواده با سایرین جدایی زندگی خصوصی از زندگی عمومی تأمین امنیت روانی ساکنان</p>	تفکیک اندرونی از بیرونی
دالان ورودی منزل بصیری	خانه بصیری (مجموعه بصیر دیوان)			

جدول ۷: شاخص‌های پایداری اجتماعی و مصداق آن در محله سنگ‌سیاه شیراز

شاخص‌های پایداری اجتماعی	ریز شاخص‌ها در مقیاس محله (راهکارها و عوامل اجتماعی تأثیرگذار)	نحوه عملکرد کالبد جهت تأمین نیاز در بافت سنتی (واحد همسایگی) (مصداق‌ها در محله سنگ‌سیاه شیراز)
عدالت اجتماعی	تنوع در مسکن/ توجه به همه اقشار جامعه/ مشارکت مردم/ وجود فضاهای تعامل اجتماعی/ ارتقاء فیزیکی، ذهنی و اجتماعی جمعیت/ برابری در تخصیص منابع و امکانات میان خانه‌ها (Barati, 2010).	تنوع فضاهای محله/ تنوع در الگوهای مسکن جهت تأمین نیازهای ساکنین/ وجود فضاها و امکانات لازم برای کلیه ساکنین محله (بازارچه، حسینیه، مسجد، حمام و غیره)/ وجود فضاهای تعامل اجتماعی (مرکز محله، ساباط، بازارچه، فضاهای مذهبی و غیره) زمینه حضور همه اقشار مردم را فراهم کرده و علاوه بر افزایش مشارکت و تعاملات اجتماعی آن‌ها در ارتقای کیفیت زندگی اجتماعی مؤثر بود.
جامعه‌پذیری و مفهوم اجتماع	کمک به شکل‌گیری الگوهای تعامل اجتماعی/ مجاورت مکانی/ وجود عرصه‌های گوناگون معادل سطوح مختلف تعاملات اجتماعی (خلوت/ فضای شخصی)، قلمرو (اولیه، ثانویه، عمومی و تعاملی) (Ansari & Anjomani, 2011, p. 11).	فضاهای عمومی مناسب (مسجد و حسینیه مشیر، بازارچه مشیر، گذر سنگ‌سیاه و سیاوشان، مسجد سیاوشان، مسجد علی، حسینیه کردها، بازارچه حاج زینل و آرامگاه سید تاج‌الدین غریب، بازارچه جنب امامزاده سید تاج‌الدین)/ عرصه‌های گوناگون معادل سطوح مختلف تعاملات اجتماعی همچون ساباط، معابر مسقف، کوچه‌های سرپوشیده، ورودی و هشتی/ رعایت سلسله مراتب دسترسی به حریم خصوصی خانه و عدم اشرافیت عرصه نیمه عمومی به عرصه خصوصی و رعایت حریمیت بصری (ورودی مجموعه عدلو، هشتی خانه اوجی، بصیری، سعادت و غیره)/ فضاهای عمومی و مرکز محله
مشارکت و همبستگی اجتماعی	احساس سرزندگی و نشاط (زندگی جمعی)/ وجود بستر تعامل اجتماعی/ تعلق مکانی/ افزایش کیفیت همسایگی (Pourmohammad, 2011)/ تنوع در کار کردها، گروه‌های مخاطب و فعالیت‌ها/ فضاهای اجتماع‌پذیر/ نهادها و تشکیلات مردمی درون مجموعه (Ansari & Anjomani, 2011, p. 12).	مسجد، حسینیه و امامزاده به عنوان مراکز اصلی محله (مسجد و حسینیه مشیر، مسجد سیاوشان، حسینیه کردها، آرامگاه سید تاج‌الدین غریب، آرامگاه سیبویه)/ چند عملکردی بودن و انعطاف‌پذیری فضاهای عمومی جهت برگزاری مراسم مختلف در مرکز محله، مسجد مشیر، حسینیه و سایر فضاهای عمومی/ وجود عملکردهای متداخل در جوار هم با افزایش میزان مشارکت مردم (مجموعه مشیر، حمام، بازارچه مشیر و غیره)/ تسهیلات و خدمات در داخل بافت محله با مقیاس مناسب (بازارچه، مسجد حسینیه، حمام و غیره)/ عرصه‌های عمومی و نیمه عمومی (کوچه‌های سرپوشیده، ساباط و غیره) با امکان کنترل
تنوع	امکان زندگی برای گروه‌های گوناگون اجتماعی در کنار یکدیگر (Barati, 2010, p. 6)/ تنوع در مسکن با طیف وسیعی از شاخص‌های اقتصادی و اجتماعی و کالبدی	تنوع اجتماعی افراد ساکن در محله (افراد سرشناس (مشیرالملک، ضیاءالتجار و غیره)/ تنوع کالبدی در خانه‌های موجود (خانه سعادت، پاکبازی، بصیری، خانه نصر، عدلو، ضیائیان و غیره)/ تنوع در فضاهای عمومی محله و انعطاف‌پذیری و چند عملکردی بودن آن (امکان برگزاری مراسم و فعالیت‌های مختلف)/ تنوع کالبدی در معابر و فضاها
امنیت	رعایت قلمرو خصوصی و تفکیک از عمومی (Shakibaei, 2011) ((فضاهای قابل دفاع (سلسله مراتب)) / افزایش کیفیت همسایگی/ مالکیت معنوی و ضمنی فضاهای عمومی و نیمه عمومی و امکان نظارت بر آن (Ansari & Anjomani, 2011, p. 12).	درون‌نگرایی بافت محله و خانه‌ها ((تفکیک اندرونی و بیرونی در خانه‌ها (منزل بصیری، شفیعی اردکانی و غیره)/ وجود عملکردهای متداخل در جوار هم جهت استفاده از فضاها در زمان‌های مختلف (بازار، قرارگیری مسجد، حسینیه مشیر، ساباط با مغازه‌های تجاری در کنار آن، بازارچه در نزدیکی امامزاده سید تاج‌الدین و غیره)/ رعایت حریم و سلسله مراتب در بافت محله/ عرصه‌های نیمه عمومی با امکان نظارت (کوچه سرپوشیده، ساباط (وجود چندین مغازه در مسیر ساباط) و غیره)/ قرارگیری ورودی چند خانه در کنار هم (افزایش همسایگی) (مجموعه عدلو و نصر)/ کوچه بن‌بست (حریم نیمه خصوصی بین چند خانه، بن بست عظیم السلطنه (عظیمی) و غیره)/ نبود فضاهای خالی در محله و نظارت بر فضاها

<p>تنوع کالبدی خانه‌ها و انعطاف‌پذیری در کالبد آن‌ها (خانه سعادت، پاکبازی، فروغ الملک، نصر و عدلو). چند عملکردی بودن و انعطاف‌پذیری فضاهای عمومی/ عرصه‌های گوناگون معادل سطوح مختلف تعاملات اجتماعی (مرکز محله، گذر (سنگ‌سیاه، سیاوشان)، معابر مسقف، ساباط، کوچه‌های سرپوشیده، ورودی و هشتی/ فضاهای عمومی مناسب با کاربری‌های مختلف (مسجد و حسینیه مشیر، بازارچه حاج زینل، حمام و غیره) (تأمین‌کننده نیازهای جسمی، روانی و اجتماعی)/ حریم و سلسله مراتب در عرصه‌های مختلف (تأمین‌کننده رضایت روانی و اجتماعی)</p>	<p>آسایش درون خانه (Shakibaei, 2011) / تعامل کالبد و رفتارهای انسانی (فضای منعطف، متنوع) / ایجاد محیط زیست اجتماعی سالم (Barton, 2003) / تأمین رضایت جسمی، روانی و اجتماعی / ایجاد فضاهای عمومی جالب توجه برای ساکنین (Anjomani & Taki, 2011, p. 4).</p>	<p>ارتقاء کیفیت زندگی</p>
<p>وجود عرصه‌های عمومی محله جهت برقراری ارتباطات جمعی/ عرصه‌های عمومی و نیمه‌عمومی با امکان نظارت/ انعطاف‌پذیری و چندمنظوره بودن فضاهای عمومی محله/ عملکردهای متنوع و متداخل در محله (مذهبی (مسجد و حسینیه مشیر، آرامگاه سید زین الدین، مسجد سیاوشان، مسجد علی و غیره)، تجاری (بازارچه حاج زینل، بازارچه جنب امامزاده سید تاج الدین، بازارچه مشیر) و غیره، خدماتی (حمام و ...))</p>	<p>امنیت اجتماعی/ تسهیل و افزایش تماس اجتماعی/ فضاهای اجتماع‌پذیر (Azizi, 2001).</p>	<p>سرزندگی</p>
<p>عوامل هویت‌بخش: آرامگاه سید تاج الدین غریب و آرامگاه سید زین الدین، آرامگاه سیبویه/ حضور اعیان و افراد سرشناس در محله (مشیرالملک، ضیال‌التجار و غیره)/ عناصر کالبدی متمایز (نشانه‌ها و مرزهای فضایی) در بدنه همسایگی (ساباط، معابر مسقف، کوچه‌های دردار)/ تنوع کالبدی (تمایز سر در رفیع خانه‌ها از بدنه کوچه (ورودی مجموعه عدلو، خانه بصیری و غیره)، شیر سر چوبی در ورودی تعدادی از خانه‌ها)/ سلسله مراتب ساختاری فضاها/ مالکیت مشاع و ضمنی فضاهای نیمه‌عمومی همچون معابر، میادین/ خوانایی سیمای محله و مقیاس انسانی/ فضاهای عمومی نقاط عطف محله (گردهم آوری فعالیت‌ها)/ حضور در فعالیت‌های مذهبی، اجتماعی (تعزیه و غیره)</p>	<p>حس تعلق/ نظام نمادی و ارزش‌های مشترک (Barati, 2010) / قابل تمیز بودن از محلات دیگر (Shakibaei, 2011, p. 7) / افزایش سطح فعالیت اجتماعات محلی (Anjomani & Taki, 2011, p. 9) / خوانایی / تعریف انواع قلمروها توسط مرزهای واقعی و نمادین (Ansari & Anjomani, 2011, p. 11) / وجود عوامل هویت بخش و ویژگی‌های خاص در محله (Barton, 2003).</p>	<p>هویت</p>
<p>وجود مسجد، حسینیه و سایر فضاهای عمومی با امکان برگزاری مراسم مختلف برای تمامی افراد محله کاربری‌های گوناگون (مسجد، بازار، حمام، نانوايي و غیره) در محدوده قابل دسترسی جهت تأمین نیاز افراد</p>	<p>تراکم مطلوب و گستره معین/ تسهیلات در داخل مسافت قابل پیاده‌روی (Ansari & Anjomani, 2011, p. 11)</p>	<p>حوزه نفوذ معین و خودکفایی</p>

۹. جمع‌بندی

طراحی سکونتگاه‌های پایدار یکی از مهم‌ترین مباحث توسعه شهری پایدار است. به‌منظور دستیابی به راهکارهای مناسب طراحی محله‌های پایدار یکی از مهم‌ترین منابع، توجه به تجارب معماری تاریخی است که پاسخگوی نیازهای انسان بوده است. این سخن، نه تنها به معنای تکرار کالبد گذشته، بلکه به معنای دریافت اصول و یافتن تفاسیر مناسب عصر حاضر از آن‌هاست. در این مقاله به دنبال دریافت این اصول در محله‌های گذشته به بررسی ابعاد پایداری اجتماعی در کالبد محله سنگ‌سیاه شیراز اشاره شد. در این راستا اصول فضایی محله شامل هویت، سرزندگی، تنوع، خدمات، امنیت و ظرفیت محله در ایجاد فضاهای مناسب جهت مشارکت و همبستگی اجتماعی در محله بررسی و یافته‌ها، فرضیه پژوهش را مورد تأیید قرار می‌دهد. بر مبنای بررسی صورت گرفته در محله سنگ‌سیاه شیراز می‌توان این محله را مصداق یک محله پایدار به لحاظ اجتماعی دانست. بر این اساس علاوه بر تأمین امکانات محلی مورد نیاز برای ساکنان محله:

- وجود نشانه‌ها، مکان‌های برگزاری مراسم عمومی و مکان‌های خاطره‌انگیز و تاریخی در محله سنگ‌سیاه از عوامل مهم در هویت و سرزندگی محله بودند.

- درونگرایی و وجود سلسله مراتب ساختاری در ساختار محله، توجه به مقیاس انسانی، مقیاس مناسب محله و وجود معابر و فضاهای مناسب برای برقراری سطوح مختلف تعاملات اجتماعی، با ارتقاء نظارت و مالکیت ضمنی ساکنان بر فضاها و معابر بر امنیت آن افزوده است.
- همچنین تنوع کالبدی، فضایی، بصری و فعالیتی در محله سنگ‌سیاه، علاوه بر ایجاد فضاهای مناسب برای افراد در طبقات اجتماعی مختلف و تأمین فضاهای مناسب برای تعاملات اجتماعی، در خوانایی، شکل‌گیری هویت و سرزندگی محله نیز مؤثر بوده است. علاوه بر آن تنوع اجتماعی و در نظر گرفتن ترکیب طبقات مختلف مردم در محله در تأمین عدالت اجتماعی مؤثر بوده است.
- قرارگیری دو گذر مهم شهر (گذر سیاوشان و سنگ‌سیاه) و قرارگیری بناهای مهمی چون امامزاده سیدتاج‌الدین، مسجد سیاوشان، مسجد علی و مجموعه مشیر، علاوه بر نشان دادن نقش ارتباطی این محله، بر رونق هر چه بیشتر این محله، نقش آن در مشارکت و همبستگی ساکنان و افزایش جامعه‌پذیری افزوده است.
- بنابراین روند شکل‌گیری محله سنگ‌سیاه شیراز در دوره‌ای طولانی به گونه‌ای صورت گرفته که هماهنگ با ارزش‌ها، اعتقادات و ویژگی‌های فرهنگی، پاسخگوی نیازهای مردم زمان خود بوده است و کالبد معماری سنتی به بهترین نحو تأمین‌کننده اصول پایداری اجتماعی که به صورت ضمنی در سنت زندگی ایرانی کاملاً مشهود است. بنابراین محله سنتی و پایدار آنجایی است که نیازهای جمعی و فردی افراد علاوه بر سرپناه، رشد اجتماعی و نیازهای روان‌شناختی را در بر گرفته و این بدان معناست که طراحان، باید در طراحی محیط متوجه تنوع نیازهای انسانی و برآوردن آن‌ها باشند. به عبارتی رویکرد کیفی انسان محور که در شکل‌گیری محله‌های مسکونی مشهود است، جایگزین مناسبی برای رویکرد کمی اسکان محور در توسعه‌های مسکونی جدید به نظر می‌رسد. در انتها توصیه‌هایی کاربردی جهت طراحی محله‌های پایدار ارائه می‌شود:

جدول ۸: راهکارهای پیشنهادی جهت طراحی محله‌های پایدار به لحاظ اجتماعی

اصول	راهکارهای طراحی پایدار در محله
عدالت اجتماعی	<ul style="list-style-type: none"> • تنوع در گونه‌های مسکن • در نظر گرفتن ترکیب طبقات مختلف مردم در محله • اهمیت طراحی مبتنی بر حساسیت‌های اجتماعی • تأمین امکانات محلی و امکانات مورد نیاز (فضاهای عمومی، تفریحی، فرهنگی، تجاری و غیره)
افزایش مشارکت و همبستگی اجتماعی	<ul style="list-style-type: none"> • همبستگی بین واحدهای همسایگی (خلق فضای مناسب برای تعامل همسایگان) • افزایش قلمروهای عمومی و فضاهای مردمی (پارک‌های عمومی، محیط‌های فرهنگی و تفریحی و غیره) • اهمیت تراکم نسبتاً بالا • لزوم توجه به مسیرهای پیاده و فضاهای پیاده‌محور به عنوان فضایی مناسب جهت تعامل ساکنان
ایجاد تنوع محیطی در محله	<ul style="list-style-type: none"> • ایجاد تنوع در فعالیت‌ها • ایجاد تنوع فضایی • ایجاد تنوع بصری • ایجاد شبکه‌ای از فضاهای سبز و باز (محورهای سبز و غیره)
امنیت	<ul style="list-style-type: none"> • تمایز مابین عرصه خصوصی و عمومی • فشردگی و افزایش تراکم مناسب • توجه به سلسله مراتب فضایی در کالبد محله • ایجاد شبکه‌ای از فضاهای سبز و باز • تفکیک سواره از پیاده (ایجاد شبکه حرکت دوچرخه و پیاده) • ایجاد خوانایی در بافت محله • افزایش کیفیت محیط فیزیکی (تأمین روشنایی کافی در شب، توجه به ساختار پیاده‌رو، کف‌سازی مناسب و پرهیز از ایجاد شیب‌ها و اختلاف ارتفاع‌های غیراستاندارد و موانع عمودی در پیاده‌رو و غیره)

<ul style="list-style-type: none"> • خلق عملکردهای متنوع و متداخل در محله • افزایش تطبیق پذیری با فعالیت‌های آتی (انعطاف‌پذیری در کالبد محله) • دادن فرصت خلاق بودن به شهروندان • تأمین امکانات محلی • طراحی خانه‌های مناسب با نیازهای رفتاری ساکنان • لزوم در نظر گرفتن باورها، رفتارها و حساسیت‌های اجتماعی شهروندان در شکل‌گیری فضاهای محله 	<p>ارتقاء کیفیت زندگی</p>
<ul style="list-style-type: none"> • ایجاد شبکه‌ای از فضاهای سبز و باز • مرکزیت بخشیدن به فضاهای آموزشی، اجتماعی و عمومی • انعطاف‌پذیری و چند منظوره بودن فضاهای عمومی محله • رعایت مقیاس انسانی معابر • تنوع کالبدی در بافت محله • توزیع شبکه‌ای امکانات و تسهیلات در مناطق جهت تشویق و ترغیب پیاده‌روی (ایجاد عناصر جاذب جمعیت در مسیرهای عمومی، توسعه کاربری‌های مختلف) • بررسی تأثیر نقش دسترسی سواره در درک حسی عابر پیاده (لزوم کاستن از شدت و سرعت تردد سواره در محورهای مجاور حرکت های پیاده) • لزوم کاستن از عرض سواره رو به‌منظور امکان استفاده عابران پیاده از دید بصری مناسب، و حفظ محصوریت فضا و و غیره) • دلپذیری، جذابیت، مطبوعیت و ایمنی مسیر پیاده (خلق محیطی جذاب با قرار دادن مبلمان مناسب شهری (نیمکت، کیوسک‌های اطلاع رسانی، غیره)، اجرای استانداردها در مسیر حرکت عابر پیاده، برنامه ریزی جهت ترویج امنیت، خشنودی و رضایت‌مندی عابر پیاده، رعایت تناسب معبر پیاده بارفتارهای عابرین (پیاده‌روی، نشستن، ایستادن عابرین، فعالیت‌های جنبی پیاده) • استفاده از تکنیک‌های طراحی برای ایجاد تصویر ذهنی مطلوب و مهیج از حرکت، پیاده‌روی و دوچرخه‌سواری • هویت‌بخشی به محیط فیزیکی • ایجاد سلسله مراتب فضاهای باز • ایجاد شبکه ارتباطی پیاده‌ای مناسب و فراگیر در سطح محله (ارتباط مناسب بین کاربری، حمل و نقل و عابر پیاده) 	<p>افزایش سرزندگی محله و حیات بخشی معابر و فضاهای محله</p>
<ul style="list-style-type: none"> • ایجاد هویت از طریق نمادگرایی، غنای فرهنگی، تاریخی • ایجاد خوانایی • ایجاد تنوع ادراکی 	<p>هویت کالبدی</p>
<ul style="list-style-type: none"> • تأمین امکانات و مرکزیت بخشیدن به فضاهای آموزشی، اجتماعی و عمومی • در نظر گرفتن امکانات جابه‌جایی مطمئن برای رسیدن به خدمات مورد نیاز (دسترسی آسان به محور پیاده ایستگاه‌های عبور و مرور و و غیره) 	<p>حوزه نفوذ معین و خودکفایی</p>

پی‌نوشت

۱. مسجد سیاوشان بنایی قاجاری در محله سنگ سیاه، بازارچه حاج زینل است.
۲. آرامگاه سید تاج‌الدین غریب از بقاع متبرک دوره قاجار، در نزدیک دروازه کازرون است (دانشنامه فارس).
۳. مسجد علی‌بنایی قاجاری، داخل بازارچه حاج‌زینل است. این مسجد تنها یک شبستان ساده و فاقد تزئینات معماری دارد (دانشنامه تاریخی ایرانشهر).
۴. ساعت مسجد مشیر اولین ساعتی است که وارد شیراز شده و ساخت انگلستان است. صدای زنگ ساعت در آن زمان در اکثر نقاط شهر شنیده می‌شده است.

References

- Afsar, K. (1986). *History of Old Shiraz*. Tehran, Iran: Anjoman Asare Meli Publication.
- Anjomani, Z., & Taki, N. (2011). Recognition of the Signs of Sustainable Local Development in Traditional Cities, Case Study: Yazd, *National Conference on Sustainable Development and Urban Development*, Isfahan.
- Ansari, M., & Anjomani, Z. (2011). Investigation of Aspects of Social Sustainability in Iran Traditional Neighborhoods, Case Study: Yazd, *National Conference on Sustainable Development and Urban Development*, Isfahan.
- Azarbayjani, M., & Mofidi, M. (2003). The Concept of Sustainable Architecture, *Conference on Energy Conservation in Buildings*, Tehran, (1), 348.
- Azizi, M. (2001). Sustainable Residential Neighborhood, Case Study: Narmak, *HONAR-HA-YE-ZIBA*, (27), 35-46.
- Bageri, A. (2009). Comparison of Urban Neighborhoods in the Past and Today, *The Neighbourhood Development Conference*, Tehran, 53-88.
- Barati, N. (2010). Evaluation of Sustainability in ShahrAra Neighborhood, *The First Conference on Sustainable Urban Development*, Tehran.
- Barrio, D. & Elena, P. (1998). Analysis of the Green Roofs Cooling Potential in Green Roofs, *Energy and Buildings*. Chicago.
- Barton, H. (2003). *Shaping Neighborhoods: A Guide for Health, Sustainability and Vitality*, London and New York: Spon Press.
- Dehkhoda, A. (1957). *Dictionary*, (9), Tehran, Iran: Siros Publication.
- Elliott, Ch. (2006). *Technical Sales Representative: Soprema Canada. Email Correspondence*. Toronto.
- Gehl, J & Lars G. (2004). *Public Spaces, Public Life*, The Danish Architectural Press.
- Habib, F. (2007). A Sustainable Approach in the Context of Urban Development, *Journal of Environmental Science and Technology*, (1), 111-120.
- <http://www.fars-encyclopedia.com>
- <http://www.iranshahrpedia.ir>
- Keshtkar Ghalati A.R., Ansari, M., & Nazidizaji, S. (2010). Developing Green Roof System In Accordance with Sustainable Development, *Hoviatshahr*, (6), 15-28.
- Lorestani, GH., Shahriyar, A., & Hosseinzadeh, A. (2010). Water Resources Management and Its Role in Sustainable Development, Case Study: Jajarm County, *The First Conference on Sustainable Urban Development*, Tehran.
- Lynch, K. (1997). *A Theory of Good City Form*. (H. Bahreini, Trans.). Tehran, Iran: University of Tehran Publication.
- Najafi, Sh. (2004). *Designing and Organizing Shiraz Sangesiyah Neighborhood (Restoration of Saadat House)*, Master's Thesis, Art University of Isfahan.
- Pakzad, J. (2007). *The Neighborhood, Articles about Architecture and Urban Planning Concepts*, Tehran, Iran: Shahidi Publication.
- Pirbabaei, M.T. & Sajjadzadeh, H. (2011). Group Belonging to Place, Realization of Social Residence, In Traditional Neighbourhood, *Bagh-e Nazar*, (16), 17-28.
- Pourjafar, M. (1997). *The Role of the Mosque in Planning and Designing the Islamic City Neighborhoods*, Tehran, Tarbiat Modares University.
- Rahimi Atani, S. & Ebrahimi, E. (2011). Exploring the Sustainability Principles of Traditional Neighborhood for Designing Modern Neighborhoods, *National Conference on Sustainable Development and Urban Development*, Isfahan.
- Sane, M. (2011). *Shiraz Our Childhood City*, Tehran, Iran: Sane Publication.
- Shakibaei, F., & Roshan, M. (2010). Evaluation of the Sustainability of Residential Neighborhoods in the Old and New Neighbourhood in Ghazvin, *The First Conference on Sustainable Urban Development*, Tehran.
- Sharghifard Haghighi, M. (2010). *Revitalization of old Shiraz*, Master's Thesis in Urban Design, Art University of Isfahan.
- Soltanzadeh, H. (1998). *An Introduction to the History of the City and Urbanization in Iran*, Tehran, Iran: Amir-abir Publication.
- Taghizadeh, M. (2006). *City and Islamic Architecture*, Isfahan: Isfahan Construction Engineering Organization.
- Tavassoli, M. (1997). *Principles and Methods of Urban Design in Residential Spaces of Iran*. Tehran: Publications of Urban Design and Architectural Research Center, Ministry of Housing and Urban Development.
- World Commission on Environment and Development (WCED). (1987). *Our Common Future*. Oxford, UK: Oxford University Press.