

## تحلیل کمی و کیفی مقاله‌های مجله معماری و شهرسازی آرمان شهر از ابتدای انتشار تاکنون (۹۲-۱۳۸۷)

تاریخ دریافت: ۹۲/۷/۱۰

تاریخ پذیرش نهایی: ۹۲/۱۰/۱۵

محمدهادی ستاوند\* - مجتبی روستا\*\*

### چکیده

علی‌رغم سابقه دیرینه خردمندی و دانایی محوری در فرهنگ غنی فارسی (توانا بود هر که دانا بود)، ولی پیشگامی چندانی در این زمینه در عصر حاضر وجود ندارد. دانشگاه‌ها و مراکز علمی پژوهشی مهمترین مراکز تولید دانش و فن‌آوری می‌باشند و مجلات علمی پژوهشی نقش بسزایی در انتشار خلاقیت‌ها، نوآوری‌ها و یافته‌های علمی ایفاء می‌نمایند. بنابراین در این پژوهش، یکی از نشریات علمی-پژوهشی-نشریه معماری و شهرسازی آرمان‌شهر- مورد بررسی واقع شده است. روش تحقیق پژوهش، توصیفی-تحلیلی است و با هدف بررسی و تحلیل مقاله‌های مجله معماری و شهرسازی آرمان‌شهر از ابتدای انتشار تا شماره ۱۰ این نشریه (بهار و تابستان ۱۳۹۲) با استفاده از ۸ متغیر «رتبه علمی مولفین»، «مشارکت نهادهای علمی-تخصصی»، «سهم موضوعی مقالات»، «مدت زمان پذیرش مقالات»، «منابع و مأخذ»، «روش‌ها و تکنیک‌های مورد استفاده»، «تفکیک مقالات بر حسب منبع استخراجی» و «مشارکت گروه‌های علمی-تخصصی» انجام شده است. جمع‌آوری اطلاعات از طریق استخراج اطلاعات ۱۴۳ مقاله چاپ شده در ۱۰ شماره مجله انجام گردیده است. نتایج نشان می‌دهند بیشترین سهم از مقالات را نویسندگان کارشناسی ارشد دارا بوده‌اند. در همه موضوع‌ها، در نگارش مقاله، گرایش به کارهای گروهی بوده است و ۸۲/۵۱ درصد از مقاله‌ها دارای بیش از یک نویسنده هستند. ۶۹/۸۱ درصد از کل مقالات را دانشگاه‌های تهران (بالاترین درصد) به خود اختصاص داده‌اند. بعلاوه بیشترین سهم موضوعی در این مقالات به معماری (۳۲/۱۶ درصد) و کمترین سهم به هنرهای کاربردی و برنامه‌ریزی منطقه‌ای اختصاص دارد. در مجموع از ۲۹۷۱ منبع، ۴۲/۴ درصد از منابع فارسی و ۵۷/۶ درصد از منابع لاتین می‌باشند. در بررسی کیفی روش‌های تحقیق می‌توان گفت اکثر روش‌های مورد استفاده در این مقالات توصیفی-تحلیلی می‌باشد. همچنین کمترین زمان برای پذیرش مقالات ۱۷ روز و بیشترین مدت زمان حدود ۱۴ ماه و به طور میانگین زمان پذیرش مقالات حدود ۴ ماه و ۱۸ روز بوده است. البته این نشریه برای جلوگیری از طولانی‌شدن فرآیند بین پذیرش و چاپ مقالات، تعداد مقالات برای چاپ در هر شماره مجله را تا حدود ۲ برابر (حدود ۳۰ مقاله در هر شماره) افزایش داده است.

**واژگان کلیدی:** تحلیل کمی و کیفی، مجله معماری و شهرسازی آرمان شهر، تولید علم، مجله علمی، دانشگاه علم و صنعت ایران.

\* مربی معماری، گروه مهندسی معماری دانشگاه پیام نور جهرم.

\*\* کارشناس ارشد جغرافیا و برنامه‌ریزی شهری، دانشکده جغرافیا، دانشگاه فردوسی مشهد، مشهد، ایران و مدرس برنامه ریزی شهری دانشگاه پیام نور واحد جهرم، جهرم، ایران (نویسنده مسئول).

## مقدمه

امروزه واژه «تولید علم» جایگاه خاصی در ادبیات کشور پیدا کرده است، به طوری که نهضت تولید علم و جنبش نرم‌افزاری اذهان بسیاری از سیاست‌گذاران و برنامه‌ریزان علمی و پژوهشی کشور را به خود مشغول کرده است. تولید علم معقول‌ترین و معتبرترین شاخص سنجش رتبه و جایگاه علمی کشورها محسوب می‌شود. تعاریف متعددی از تولید علم می‌توان ارائه داد، از یک دیدگاه تولید علم به معنای یک نظریه، روش یا دستاورد مهم است که حرف جهانی بزند و پس از داوری دقیق تخصصی در یک نشریه بین‌المللی معتبر چاپ شده و در موسسات معیار تولید علم همانند ISI نمایه شده و در دسترس دیگران قرار گیرد (Movahed & Izadi, 2010, p.83). هیچ پژوهشی کامل نیست مگر آنکه یافته‌های آن به جامعه علمی ارائه شود. این امر به صورت‌های گوناگون تحقق می‌یابد، اما به طور مرسوم رسانه پذیرفته شده برای انتقال نتایج پژوهش، مجلات علمی هستند. امروزه مجلات فهرست شده در ISI و مقالات چاپ شده در این مجلات، از مهم‌ترین شاخص‌های تعیین میزان تولید علم در سطح جهانی محسوب می‌شود. (Salehi & Rahimi, 2006, p.141) نشریات به طور عام در دنیای کنونی از معیارها و شاخص‌های توسعه فرهنگی- اجتماعی به حساب می‌آید. امروزه جامعه‌های را توسعه یافته می‌نامند که در کنار شاخص‌های اقتصادی و جمعیتی نظیر تولید ناخالص ملی، درآمد سرانه، تولید فولاد و انرژی، نرخ امید به زندگی، میزان مرگ و میر و زاد و ولد، ساخت سنی و جنسی جمعیت و شاخص‌های دیگر، آموزش و اطلاعات یا به عبارتی دیگر، عنصر اطلاعات و میزان دانائی اجتماعی در آن برجسته باشد (Zaki, 2006, p. 44). نتایج تحقیقات و تولیدات علمی که از طریق نشریات به دست کاربران مختلف می‌رسد، عاملی مؤثر در توسعه کشور است. همچنین، نشریات نقش بسیار مهمی در رشد و پیشرفت رشته‌های علمی دارند و از ملاک‌های ارزیابی وضعیت رشته‌های علمی مختلف هستند. توجه به کیفیت و کمیت مجلاتی که در کشور منتشر می‌شوند، مبنایی برای برنامه‌ریزی ارتقای رشته‌های دانشگاهی نیز تلقی می‌گردد. نشریات به عنوان یکی از مهمترین شریان‌های زنده بخش علمی هر کشور و در زمره با اهمیت‌ترین منابع اطلاعاتی قرار دارند (Habibollahian, 2011, p. 150). بدون تردید در چنین جامعه‌ای نشریات و به ویژه نشریات علمی و پژوهشی وسیله‌ای برای توزیع، انباشت و هم چنین تولید داده‌ها و اطلاعات علمی در جهت گسترش، شکوفائی و پیشرفت همه‌جانبه آن، به طور روزافزون نقش حیاتی و اساسی دارد و نیز نقش سیستم عصبی آن جامعه را ایفاء می‌کند.

یکی از نیازهای اساسی هر جامعه علمی، ارزیابی عملکرد فعالیت‌های علمی آن جامعه به طور مستمر، بی‌طرف و همه جانبه است که نقش بازخورد را در رفع موانع پیشرفت علمی ایفا می‌کند. بر این اساس ارزیابی عملکرد نشریات علمی کشور، راهکاری مؤثر و علمی در ارتقای سطح کیفی دانش به شمار می‌آید. (Zangi Abadi & Soltani, 2009, p.177). بررسی مقالات منتشر شده در یک مجله نشان‌دهنده روند و مسائلی است که بر نظم آن اثر می‌گذارد. (Cokley, 2001, p. 426).

در این راستا، این پژوهش با در نظر گرفتن «مجله» به عنوان یک نظام به منظور تولید علم، درصدد است به تحلیل کمی و کیفی مقاله‌های نشریه معماری و شهرسازی آرمان شهر از ابتدای انتشار تاکنون (سال‌های ۹۲-۱۳۸۷) بپردازد.

## ۱. سوالات تحقیق

۱. آیا روند چاپ مقالات گرایش‌های مختلف در دوفصلنامه معماری و شهرسازی آرمان شهر یکسان بوده است؟
۲. توزیع فراوانی مولفان مقالات گرایش‌های پژوهشی در دوفصلنامه معماری و شهرسازی آرمان شهر چگونه است؟
۳. ترکیب جنسی نویسندگان مقالات گرایش‌های مختلف در دوفصلنامه معماری و شهرسازی آرمان شهر چگونه است؟

## ۲. اهداف تحقیق

- بررسی تفاوت سهم مقالات (چگونگی توزیع فضایی مقالات) گرایش‌های مختلف در دوفصلنامه معماری و شهرسازی آرمان شهر؛
- ارائه‌ی تصویری روشن و شفاف نسبت به گرایش‌های پژوهشی منتشره در دوفصلنامه معماری و شهرسازی آرمان شهر؛
- بررسی نقش دوفصلنامه معماری و شهرسازی آرمان شهر در رشد و پیشرفت علم معماری و شهرسازی؛
- ارائه راهکار جهت افزایش کارایی و در نتیجه بهبود وضعیت دوفصلنامه مذکور؛

## ۳. پیشینه تحقیق

گفتنی است که در رابطه با موضوع شهر و مسائل شهری منابع متعددی به رشته تحریر درآمده‌اند که هر یک با گرایش خاصی مسائل مربوط به شهرها را مورد بحث قرار داده‌اند (Zaheri, 2008, p. 182) و در مقابل کمتر منابعی یافت می‌شوند که در آن به تحلیل کمی و کیفی مقالات فصلنامه‌ها و به خصوص فصلنامه‌های معماری و شهرسازی پرداخته باشد. در

زمینه موضوع مقاله حاضر به استثنای مطالعات محدود به عمل آمده که در ذیل بدانها اشاره خواهد شد، مطالعات و تحقیقات علمی و در عین حال گسترده‌ای صورت نگرفته است. از جمله این تحقیقات می‌توان به موارد ذیل اشاره کرد: دکتر محمد رحیم رهنما و دیگران (۱۳۹۲) در مقاله‌ای تحت عنوان «تحلیل عوامل موثر بر پذیرش مقالات در مجله جغرافیا و توسعه ناحیه‌ای با مدل کاپلان‌مایر و رگرسیون کاکس» نشان دادند که از ۹۰۰ مقاله رسیده به مجله، ۱۳۶ مقاله در ۱۴ شماره مجله به چاپ رسیده، ۵۱٪ مقالات رد شده و ۳۴٪ مقالات در دست بررسی است. نتایج مقاله بمانیان و همکاران (۱۳۸۷) با عنوان «ارزیابی کمی و کیفی نشریه هنرهای زیبا طی دوره ۱۲ ساله»، نشانگر تغییرات محسوس کمی و کیفی رو به پیشرفتی را در ۹ پارامتر مورد بررسی می‌باشد. مقالات معماری، شهرسازی و هنرهای تجسمی بیشترین سهم را از موضوعات مورد بررسی در مقالات بررسی شده به خود اختصاص داده‌اند. مولفین با رتبه علمی استادیار بیشترین تعداد از نویسندگان مورد بررسی را به خود اختصاص داده‌اند. مولفین مختلف مقالات از ۲۵ گروه علمی - تخصصی در ارائه مقالات مشارکت داشته‌اند. ۴۰ درصد از مقالات مورد بررسی حاصل استخراج از کارهای علمی- پژوهشی قبلی بوده است. نتایج تحقیق حبیب‌الهیان (۱۳۹۰)، با عنوان «ربع قرن جغرافیای ایران در آینه «فصلنامه تحقیقات جغرافیایی» نشان‌دهنده طی دوره‌های اخیر درصد مقالات با نویسندگان بیش از دو نفر رو به افزایش بوده است. از نظر وضعیت نمایه در پایگاه‌های استنادی نیز بر اساس آمار منتشر شده از سوی پایگاه استنادی علوم جهان (ISC)، فصلنامه تحقیقات جغرافیایی طی سال‌های ۱۳۸۵ و ۱۳۸۶، از نظر استناد و ضریب تأثیر از موفق‌ترین مجلات جغرافیایی کشور بوده است. نوعی (۱۳۹۰) در مقاله‌ای به «بررسی مقالات چشم‌انداز جغرافیایی دانشگاه آزاد اسلامی واحد رشت (۸۹-۱۳۸۵)» پرداخته و به این نتیجه رسیده است که ۶۰ درصد مقالات به صورت گروهی انجام شده است. نتایج تحقیق موحد و ایزدی در سال (۱۳۸۹)، تحت عنوان «ارزیابی کمی و کیفی مقاله‌های فصلنامه پژوهش‌های جغرافیایی طی دوره ۱۰ ساله (۸۷-۱۳۷۸)؛ نشان‌دهنده پیشرفت کمی و کیفی در ۸ پارامتر مورد بررسی است. دیانی و شیردل (۱۳۸۸) به «بررسی و مقایسه چکیده فارسی مقاله‌های مجله‌های علمی پژوهشی حوزه علوم انسانی با «استاندارد ایزو ۲۱۴» پرداخته‌اند و به این نتیجه دست یافتند که چکیده‌های علوم انسانی بیشتر از نوع چکیده راهنما است و در حوزه‌های علوم انسانی چکیده‌های راهنما بیشتر از چکیده‌های تمام‌نما با استاندارد ایزو ۲۱۴ مطابقت دارند. همچنین اطلاعات ارائه شده در الگوی مجله برای نوشتن چکیده، عناصر محدودی از استاندارد ایزو ۲۱۴ را منعکس می‌کند. زنگی‌آبادی و سلطانی در سال (۱۳۸۸)، در پژوهشی با عنوان «تحلیل فضایی فصلنامه تحقیقات جغرافیایی (از تولد تاکنون)» به این نتیجه رسیده‌اند که در مقاله‌ها تعادل چندانی در میان گرایش‌های مختلف جغرافیا دیده نمی‌شود. ولایی و همکاران (۱۳۸۴)، به «بررسی کمی و کیفی مقالات مجله علمی- پژوهشی دانشگاه علوم پزشکی مازندران (نامه)» پرداخته‌اند. در این پژوهش ۴۰۷ مقاله مربوط به ۱۳/۵ سال انتشار بررسی شده است. ارشاد و همکاران (۱۳۸۴)، در مقاله‌ای به «تحلیل اسناد داوری مقالات مجله جامعه شناسی ایران» پرداخته و به بررسی عمده‌ترین اشکالات وارده بر مقالات از دیدگاه داوران مجله پرداخته است. مهرشاهی (۱۳۸۲)، در پژوهشی با عنوان «بررسی تحلیلی پیشرفت ساختار نگارش مقالات جغرافیایی فصلنامه تحقیقات جغرافیایی (۸۱-۱۳۶۵)»، به این نتیجه رسید که در مجموع در پنج شماره نخست از نظر ساختاری و ارائه روش مشخص علمی و رعایت چارچوب مقاله‌های علمی، کاستی‌هایی دیده می‌شود و با گذشت زمان در پنج شماره ۵۸ تا ۶۴، مقاله‌ها از نظم و انسجام نوشتاری و طرز ارائه به مراتب علمی‌تری برخوردار شده‌اند. هریداسان و کلشوستا (۲۰۰۷) در «بررسی استنادهای مجله سازمان دانش»، نشان دادند که متوسط استناد برای هر مقاله ۲۱ بوده و کتاب، منبعی است که بیش از سایر منابع به آن استناد شده است. پچالانر و همکاران (۲۰۰۴)، «رتبه‌بندی ۳۵ مجله علمی تخصصی اوقات فراغت، تفریحات، ورزش، گردشگری، مهمانداری و محیط‌زیست» را تجزیه و تحلیل کرده‌اند. این تحقیق، مربوط به ۳۵ مجله در طی سال‌های ۲۰۰۲ و ۲۰۰۳ میلادی است. نتایج تحقیق نشان می‌دهند که بیشترین رتبه محاسبه شده مربوط به چهار مجله‌ی سالنامه تحقیقات گردشگری، مدیریت گردشگری، مجله تحقیقات مسافرت و مجله گردشگری پایدار است. پالمر و همکارش (۲۰۰۵)، با «مطالعه تعداد تکنیک‌های آماری مورد استفاده در همه مجلات علمی تخصصی گردشگری و مهمانداری» که در گزارش شبکه مستندات علمی (ISI) آمده است، نتیجه‌گیری می‌نماید که بیش از ۵۰ درصد مقالات چهار مجله معتبر (مجله تحقیقات گردشگری و مهمانداری، مجله تحلیل گردشگری، مجله بین‌المللی مدیریت صنعت خدماتی، مجله اسپانیایی زبان سالنامه تحقیقات گردشگری) از تکنیک‌های آماری استفاده نموده‌اند. شلدون (۱۹۹۰) با تحقیق خود در زمینه‌ی «اهمیت استفاده از مجلات علمی گردشگری»، فضای علمی مناسبی برای تأمل و مطالعه تبعات مختلف موضوع مجلات علمی گردشگری را فراهم کرد. واینر (۲۰۰۱) به طور خاص به تحلیل کارایی مجلات علمی تخصصی در حوزه گردشگری توجه کرده است: (۱) مجلات به مثابه‌ی ابزار مفیدی برای مبادله‌ی اطلاعات و دانش دانشگاهی تلقی می‌شود. (۲) توزیع و نشر مجلات علمی تخصصی، زمینه‌ای را فراهم می‌کند تا اندیشمندان به رتبه‌بندی کارایی پژوهشی مجلات و هم‌چنین مولفان بپردازند.

#### ۴. تعریف مجلات علمی

مجلات از منابع مهم انتقال اطلاعات و یافته‌های علمی و پژوهشی هستند که بررسی و تحلیل مقالات موجود در آنها می‌تواند نتایج خوبی برای رشد آنها داشته باشد. امروزه پژوهشگران برای اینکه نتایج پژوهش‌های خود را سریع و به طور روزآمد در اختیار دیگران قرار دهند، آنها را به صورت مقاله در نشریات چاپ می‌کنند. به همین دلیل نشریات در پاسخگویی به نیازهای محققان از جایگاه خاصی برخوردار است. ارزش مجلات هم در زمان انتشار و هم پس از گذشت زمان انکارناپذیر است. این گفته قدیمی رابرت برادوس که قرن هجدهم قرن جزوه، قرن نوزدهم قرن کتاب و قرن بیستم قرن نشریات است، هنوز تازگی خود را از دست نداده است (Noee, 2011, pp. 158-159). برای تعریف مجلات علمی، لازم است تعریفی از مجله ارائه شود: مجله عبارت از نشریه با عنوان مشخص که به صورت شماره یا جزوه‌های پیاپی معمولاً با فاصله زمانی منظم و در مدت نامعلوم منتشر می‌شود و حاوی مقالاتی درباره موضوع‌های متفاوت از نویسندگان مختلف است، مجله می‌تواند به مبحثی خاص محدود باشد (تخصصی) یا دارای مقالات و موضوعاتی در زمینه‌های متنوع باشد. با این وصف، مجلات علمی، مجلاتی هستند که مطالب بدیع و تازه علوم را منتقل و با روشی خاص آن را بیان می‌کنند. به زعم اکثر صاحب‌نظران، مجله علمی را باید مجموعه دانستی‌ها و معارف جامعه دانست که به طور تخصصی و دانشگاهی به انتقال آن‌ها می‌پردازد (Zaki, 2006, p. 45).

#### ۵. ویژگی‌های مجلات علمی

علاوه بر ویژگی‌های عمومی که خاص مجلات هستند، موارد زیر از ویژگی‌های مجلات علمی‌اند:

الف) آخرین دستاوردهای علمی و جدیدترین یافته‌های پژوهشی را در کوتاه‌ترین زمان منتشر می‌کند. این مشخصه به ویژه در رشته‌های علوم پایه و کاربردی از اهمیت بیشتری برخوردار است.

ب) سرعت انتشار مطالب و یافته‌های علمی در مجلات علمی نسبت به کتاب زیاد است. معمولاً در زمینه‌های تخصصی کتاب‌هایی که منتشر می‌شوند، دارای فاصله زمانی هستند و با گذشت زمان کتاب‌هایی خاص به چاپ می‌رسد در حالی که مجلات علمی به صورت ادواری و مسلسل چاپ می‌شوند و لذا فاصله زمانی در چاپ آن‌ها کمتر از کتاب خواهد بود.

ج) مجلات علمی عهده‌دار وظیفه اطلاع‌رسانی علمی در سطوح ملی، منطقه‌ای و بین‌المللی هستند و به عنوان یکی از مجاری ارتباطات علمی محسوب می‌شوند که برحسب محدوده جغرافیایی بر اهمیت آنها افزوده می‌شود.

د) مجلات علمی به زبان علمی به همراه فرمول‌ها، تئوری‌ها و غیره منتشر می‌شوند که قابل فهم متخصصان و پژوهشگران است. اگرچه برخی از مجلات محدود به زبان‌های بومی خویش هستند و لیکن به لحاظ قابل استفاده بودن مطالب آن‌ها بین دانشمندان متعدد در کشورهای مختلف جهان، به زبان واحدی منتشر می‌شوند به عنوان مثال به زبان انگلیسی. (ه) تیراژ این مجلات نسبت به مجلات عمومی، کمتر است. چون مخاطبین آن‌ها محدودتر هستند (Riyahi, 1995).

جدول ۱: کشورهای اول جهان به ترتیب در تولید علم

ردیف	کشور	تعداد مقاله علمی-پژوهشی منتشره	ردیف	کشور	تعداد مقاله علمی-پژوهشی منتشره
۱	آمریکا	۳۱۰۲۰۶	۱۱	کره جنوبی	۳۹۲۵۶
۲	چین	۱۴۲۶۴۵	۱۲	استرالیا	۳۸۶۰۷
۳	انگلیس	۹۰۰۱۸	۱۳	هلند	۲۹۲۹۶
۴	آلمان	۸۲۵۵۰	۱۴	برزیل	۲۷۸۰۸
۵	ژاپن	۶۸۳۰۸	۱۵	تایوان	۲۴۲۵۵
۶	فرانسه	۵۷۷۵۱	۱۶	روسیه	۲۲۲۹۶
۷	کانادا	۴۹۹۴۷	۱۷	سوئیس	۲۱۳۷۲
۸	ایتالیا	۴۷۴۰۳	۱۸	ترکیه	۱۹۷۵۳
۹	اسپانیا	۴۳۳۰۰	۱۹	ایران	۱۷۵۹۸
۱۰	هند	۳۹۶۴۰	۲۰	لهستان	۱۷۱۸۶

(<http://alef.ir/vdci3vaz5t1apq2.cbct.html?138694>)

## ۶. روش تحقیق

روش مورد استفاده توصیفی-تحلیلی و از نوع تحقیق کاربردی می‌باشد. شیوه گردآوری اطلاعات از نوع تحلیل محتوای کمی می‌باشد و با هدف بررسی و تحلیل مقاله‌های دوفصلنامه معماری و شهرسازی آرمان شهر از زمان انتشار تاکنون (سال‌های ۱۳۹۲-۱۳۸۷) انجام شده است. جمع‌آوری اطلاعات از طریق استخراج اطلاعات ۱۴۳ مقاله چاپ شده در ۱۰ شماره مجله انجام شد. نخست ویژگی‌های مقالات اعم از تعداد نویسندگان، تعداد صفحات، تعداد مقالات، تعداد نویسنده زن و مرد، تعداد مقاله‌های مشارکتی و میزان مشارکت نویسندگان، موضوع مقاله‌ها و... ثبت و شاخص‌های مورد نظر محاسبه و جداول و نمودارهای مربوطه رسم گردید. برای رسم نمودارها از نرم‌افزار Excel استفاده شده است.

## ۷. تعیین روایی<sup>۱</sup> (اعتبار) پژوهش

منظور از روایی این است که مقیاس و محتوای ابزار یا سوالات مندرج در ابزار گردآوری اطلاعات دقیقاً متغیرها و موضوع مورد مطالعه را بسنجد (Hafez nia, 2010, p. 182)؛ به عبارتی بدون آگاهی از اعتبار (روایی) ابزار اندازه‌گیری نمی‌توان به دقت داده‌های حاصل از آن اطمینان داشت. برای تعیین اعتبار پرسشنامه، روش‌های متعددی وجود دارد که یکی از این روش‌ها، اعتبار محتوا می‌باشد (Khaki, 2003). اعتبار محتوای یک آزمون معمولاً توسط افرادی متخصص در موضوع مورد مطالعه تعیین می‌شود (Madhooshi & Niyazi, 2010, p. 147). بنابراین جهت تعیین اعتبار محتوای این تحقیق نیز، شاخص‌های مورد نظر از چند تن از اساتید صاحب‌نظر، نظرخواهی شد و مورد تایید آنها قرار گرفتند.

## ۸. تعاریف عملیاتی شاخص‌ها

۱. سهم موضوعی مقالات: شامل موضوعات «معماری»، «برنامه‌ریزی شهری»، «طراحی شهری»، «معماری منظر»، «هنرهای کاربردی» و «برنامه‌ریزی منطقه‌ای».
۲. مشارکت نهادها: سهم مشارکت دانشگاهها و سایر موسسات آموزشی و پژوهشی از نظر تعداد مقالات به چاپ رسانده، که در این مورد محل خدمت نویسندگان اول مقالات مدنظر است.
۳. رتبه علمی مولفین: به ترتیب شامل رتبه علمی استاد، دانشیار، استادیار و غیره.
۴. روش‌ها و تکنیک‌های مورد استفاده: شامل روش‌های تحقیق در مقالات می‌باشد که شامل روش‌های «توصیفی-تحلیلی»، «تطبیقی»، «پیمایشی»، «تحلیلی-اکتشافی» و «پژوهشی-کاربردی» است.
۵. منابع و ماخذ: منابع فارسی و لاتین و تعداد هر یک از اینها در مقالات.
۶. مدت زمان پذیرش مقالات: مدت زمانی که مجله از زمان دریافت مقاله تا پذیرش آنها جهت چاپ در مجله به هر یک از آنها اختصاص داده است.
۷. تفکیک مقالات بر حسب منبع استخراجی: شامل مقالاتی که حاصل استخراج از سایر زمینه‌های علمی پژوهشی مانند رساله دکتری، پایان‌نامه کارشناسی ارشد، طرح پژوهشی، ترجمه، پروژه کلاسی و سخنرانی بوده است. گزینه هیچکدام مربوط به مواردی می‌باشد که از زمینه‌های قبلی علمی-پژوهشی استخراج نشده است.
۸. مشارکت گروه‌های علمی-تخصصی: سهم مشارکت گروه‌های علمی-تخصصی از نظر شمار مقالات به چاپ رسیده در مجله که در این مورد معیار گروه علمی-تخصصی نویسنده اول مقاله است (Movahed & Izadi, 2010, p. 86).

## ۹. نتایج و بحث

تهیه گزارش نتایج مطالعات و پژوهش‌های علمی مهم‌ترین مرحله پژوهش به شمار می‌آید. هر فعالیت پژوهشی زمانی خاتمه یافته است که نتایج آن در اختیار جامعه علمی گذاشته شود (Hosseini pakdehi, 1995, p. 30). دوفصلنامه معماری و شهرسازی آرمان شهر، یکی از معتبرترین مجله‌های علمی کشور محسوب می‌گردد. از نشریه شماره ۲ با رتبه علمی-پژوهشی و آی. اس. سی (ISC) منتشر شده است. در حال حاضر ۱۰ شماره آن منتشر و ۱۴۳ مقاله در ۱۷۷۱ صفحه از سال ۱۳۸۷ تا ۱۳۹۲ (زمان مورد بررسی) به چاپ رسیده است. در واقع کل مقالات، تالیفی هستند و مقالات ترجمه‌ای اصلاً منتشر نشده است. این نشریه دوفصلنامه می‌باشد و دوبار در سال چاپ می‌شود. از سال ۱۳۹۱ فصلنامه‌های بهار و تابستان هر سال به زبان انگلیسی و فصلنامه پاییز و زمستان هر سال به زبان فارسی چاپ می‌شود. کمترین تعداد مقاله چاپ شده در یک شماره متعلق به شماره ۱ با ۸ مقاله و بیشترین تعداد مقاله چاپ شده در یک شماره متعلق به شماره ۹ با ۲۹ مقاله است. میانگین تعداد مقاله‌های چاپ شده در یک شماره، ۲۰٫۷۷ مقاله است. بالاترین میانگین استناد مربوط به شماره ۹ با ۶۶۵ استناد و پایین‌ترین استناد مربوط به شماره ۱ با ۱۳۲ استناد است. همچنین در تمام شماره‌های مجله پی-نوشت<sup>۲</sup>، به دو صورت فارسی و لاتین آمده است که از کل پی نوشت ۲۱۵۷ عدد، تعداد ۱۷۰۶ (۷۹/۱ درصد) لاتین و تعداد ۴۵۱ (۲۰/۹ درصد) فارسی می‌باشد. بعلاوه در شماره‌های ۱ تا ۴ مجله به معرفی سایت‌های «آینده به کمک طراحی شهری»، «PPS»، «EDRA» و «RUDI» و در شماره‌های ۷ تا ۱۰ به «معرفی کتاب»<sup>۳</sup> پرداخته شده

است. در این راستا، در این پژوهش، ۸ پارامتر «مشارکت نهادهای علمی- تخصصی»، «رتبه علمی مولفین»، «روش‌ها و تکنیک‌های مورد استفاده»، «سهم موضوعی مقالات»، «منابع و ماخذ»، «مدت زمان پذیرش مقالات»، «مشارکت گروه‌های علمی- تخصصی» و «تفکیک مقالات بر حسب منبع استخراجی» به شرح زیر بررسی شده‌اند:

### ۱۰. مشارکت نهادهای علمی

در این زمینه باید گفت که طی ۵ سال اخیر، ۳۱۸ محقق مشارکت داشته‌اند که نهاد علمی مربوط به هر محقق مورد بررسی قرار گرفته است تا میزان مشارکت هر یک از نهادهای علمی کشور در مجله معماری و شهرسازی آرمان شهر مشخص گردد. همانطور که از جدول فراوانی زیر مشخص شده است از ۳۱۸ نویسنده مجله، تعداد ۲۲۲ نویسنده یعنی ۶۹/۸۱ درصد از کل نویسندگان را دانشگاه‌های تهران با احتساب نویسندگان نامشخص (بالاترین درصد) به خود اختصاص داده‌اند. از جمله دانشگاه علم و صنعت ایران ۲۵/۱۵ درصد، تربیت مدرس ۲۰/۱۲ درصد، دانشگاه تهران ۱۷/۳ درصد، دانشگاه شهید بهشتی ۴/۴ درصد و غیره. سهم دانشگاه‌های شهرستان‌ها در این زمینه ۲۳/۷۷ درصد و سهم دانشگاه‌های خارج از کشور (برلین و قبرس شمالی) ۱/۵۷ درصد است (جدول ۲). لازم به ذکر است که از سال ۱۳۸۷ تاکنون ۹۰۰ مقاله رسیده به مجله معماری و شهرسازی آرمانشهر ارسال شده است. ۱۴۳ مقاله در ۱۰ شماره مجله به چاپ رسیده است. از آن تعداد ۵۰٪ مقالات رد شده، ۲۱٪ مقالات پذیرش شده، ۴٪ مقالات در هنگام داوری انصراف داده‌اند و ۲۵ درصد هم در پروسه داوری قرار دارند.

جدول ۲: میزان مشارکت نهادهای علمی

رتبه	درصد معتبر فراوانی تجمعی	درصد معتبر	درصد خام	فراوانی	میزان مشارکت نهادهای علمی
۱	۲۵/۱۵	۲۵/۱۵	۲۵/۱۵	۸۰	علم و صنعت
۲	۴۵/۲۷	۲۰/۱۲	۲۰/۱۲	۶۴	تربیت مدرس تهران
۴	۶۲/۵۷	۱۷/۳	۱۷/۳	۵۵	دانشگاه تهران
۶	۶۶/۹۷	۴/۴	۴/۴	۱۴	شهید بهشتی
۶	۷۱/۳۷	۴/۴	۴/۴	۱۴	دانشگاه اصفهان
۵	۷۶/۷۱	۵/۳۴	۵/۳۴	۱۷	دانشگاه آزاد اسلامی واحد علوم و تحقیقات
۸	۷۸/۲۸	۱/۵۷	۱/۵۷	۵	دانشگاه‌های خارج از کشور
۷	۸۰/۴۸	۲/۲	۲/۲	۷	نامشخص
۳	۱۰۰	۱۹/۵	۱۹/۵	۶۲	سایر دانشگاه‌ها
	-	۱۰۰	۱۰۰	۳۱۸	کل

### ۱۱. رتبه‌های علمی مولفین و ترکیب جنسی آنها در نگارش مقالات

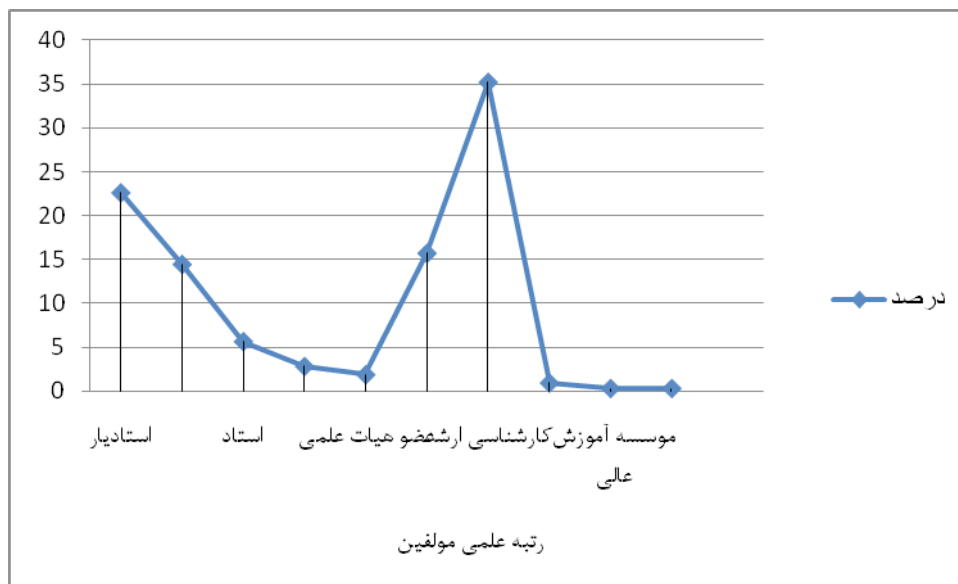
رتبه‌های علمی ۳۱۸ نویسنده مقالات شامل اعضای هیات علمی به ترتیب با رتبه استاد، دانشیار، استادیار و غیره مورد بررسی قرار گرفته که نتایج آن در جدول ۳ آمده است. مطابق جدول مربوطه رتبه علمی به ترتیب شامل: ۵/۶۶ درصد استاد، ۱۴/۴۶ درصد دانشیار، ۲۲/۶۲ درصد استادیار، ۱۵/۷۲ درصد دانشجوی دکترا، ۳۵/۲۲ درصد کارشناس ارشد، ۲/۸۳ مری، ۱/۸۸ درصد عضو هیات علمی، ۹۴ درصد مدرس، ۳۱ درصد موسسه آموزش عالی و ۳۱ درصد نامشخص است. بدین ترتیب بیشترین سهم از مقالات را نویسندگان کارشناسی ارشد دارا بوده‌اند و بعد از آن به ترتیب مولفین با رتبه‌های استادیار، دانشجوی دکترا، دانشیار، استاد، مری، عضو هیات علمی و... مشارکت داشته‌اند. به طور کلی مشارکت هیات علمی موسسات و دانشگاه‌ها نزدیک به ۴۹/۰۵ درصد می‌باشد؛ در حالی که ۵۰/۹۵ درصد از مقالات به دانشجویان و دانش‌آموختگان دوره تحصیلات تکمیلی اختصاص می‌یابد. یکی دیگر از گرایش‌های پژوهشی در مجلات علمی پژوهشی، به مطالعه توزیع فراوانی مولفان توجه دارد. در این راستا، میزان همکاری و مشارکت، در بین نویسندگان مقاله‌های موجود در ۱۰ شماره مجله معماری و شهرسازی آرمان شهر بررسی شده است. در دوفصلنامه معماری و شهرسازی آرمان شهر در همه گرایش‌های معماری و شهرسازی تعداد ۱۴۳ مقاله طی سال‌های ۹۲-۱۳۸۷ به چاپ رسیده است. بررسی‌ها نشان‌دهنده آن است که در همه موضوع‌ها، در نگارش مقاله، گرایش به کارهای گروهی بوده است؛ به طوری که ۸۲/۵۱

درصد از مقاله‌ها دارای بیش از یک نویسنده هستند. همچنین بررسی‌ها نشان‌دهنده آن است که از بین ۳۱۸ نویسنده مقاله‌های مجله، ۲۳۳ نفر مرد (۷۳/۲۸ درصد) و ۸۵ نفر زن (۲۶/۷۲ درصد)، در تدوین مقاله شرکت داشته‌اند.

جدول ۳: رتبه علمی مولفین

رتبه	درصد معتبر فراوانی تجمعی	درصد معتبر	درصد خام	فراوانی	رتبه علمی مولفین
۲	۲۲/۶۲	۲۲/۶۲	۲۲/۶۲	۷۲	استادیار
۴	۳۷/۰۸	۱۴/۴۶	۱۴/۴۶	۴۶	دانشیار
۵	۴۲/۷۴	۵/۶۶	۵/۶۶	۱۸	استاد
۶	۴۵/۵۷	۲/۸۳	۲/۸۳	۹	مربی
۷	۴۷/۴۵	۱/۸۸	۱/۸۸	۶	عضو هیات علمی
۳	۶۳/۱۷	۱۵/۷۲	۱۵/۷۲	۵۰	دانشجوی دکتری
۱	۹۸/۳۹	۳۵/۲۲	۳۵/۲۲	۱۱۲	کارشناسی ارشد
۸	۹۹/۳۳	.۹۴	.۹۴	۳	مدرس
۹	۹۹/۶۴	.۳۱	.۳۱	۱	موسسه آموزش عالی
۹	۱۰۰	.۳۱	.۳۱	۱	نامشخص
-	-	۱۰۰	۱۰۰	۳۱۸	کل

نمودار ۱: رتبه علمی مولفین



## ۱۲. روش‌ها و تکنیک‌های مورد استفاده

طبقه‌بندی روش‌های تحقیق در این پژوهش عبارت است از: «توصیفی-تحلیلی»، «تطبیقی»، «پیمایشی»، «تحلیلی-اکتشافی» و «پژوهشی-کاربردی».

بر اساس جدول ۴، ۵۲/۴۴ درصد از مقالات توصیفی-تحلیلی، ۶/۹۹ درصد تطبیقی، ۹/۸ درصد پیمایشی، ۵/۶ درصد تحلیلی-اکتشافی و ۲۵/۱۷ درصد پژوهشی-اکتشافی استفاده شده است. نکته جالب اینکه در بررسی کیفی روش‌های تحقیق استفاده شده در مقالات، در کل اصرار چندانی از طرف نویسندگان برای اشاره به روش تحقیق خاص مورد استفاده خود دیده نمی‌شود. این نکته بیانگر لزوم توجه جدی مسئولین مجله به امر روش‌شناسی مقالات است که با افزایش دقت‌نظر بیشتر و کیفی‌تر به تحقیق مورد استفاده در مقالات می‌تواند به بهبود بیشتر کیفیت روش مقالات منجر شود.

(Movahed & Izadi, 2010, p. 90). اما در بررسی کیفی روش‌های تحقیق در این مقالات به طور کلی می‌توان گفت اکثر روش‌های مورد استفاده در این مقالات توصیفی-تحلیلی می‌باشد.

جدول ۴: روش‌ها و تکنیک‌های مورد استفاده

روش	فراوانی	درصد	درصد فراوانی جمععی
توصیفی-تحلیلی	۷۵	۵۲/۴۴	۵۲/۴۴
تطبیقی	۱۰	۶/۹۹	۵۹/۴۳
پیمایشی	۱۴	۹/۸	۶۹/۲۳
تحلیلی-اکتشافی	۸	۵/۶	۷۴/۸۳
پژوهشی-کاربردی	۳۶	۲۵/۱۷	۱۰۰
کل	۱۴۳	۱۰۰	

### ۱۳. سهم موضوعی مقالات

در بررسی سهم موضوعی مقالات با توجه به رشته‌های معماری و شهرسازی، بررسی ۶ موضوع مورد مطالعه و پژوهش قرار گرفته است که عبارتند از: موضوعات «معماری»، «برنامه‌ریزی شهری»، «طراحی شهری»، «معماری منظر»، «هنرهای کاربردی» و «برنامه‌ریزی منطقه‌ای».

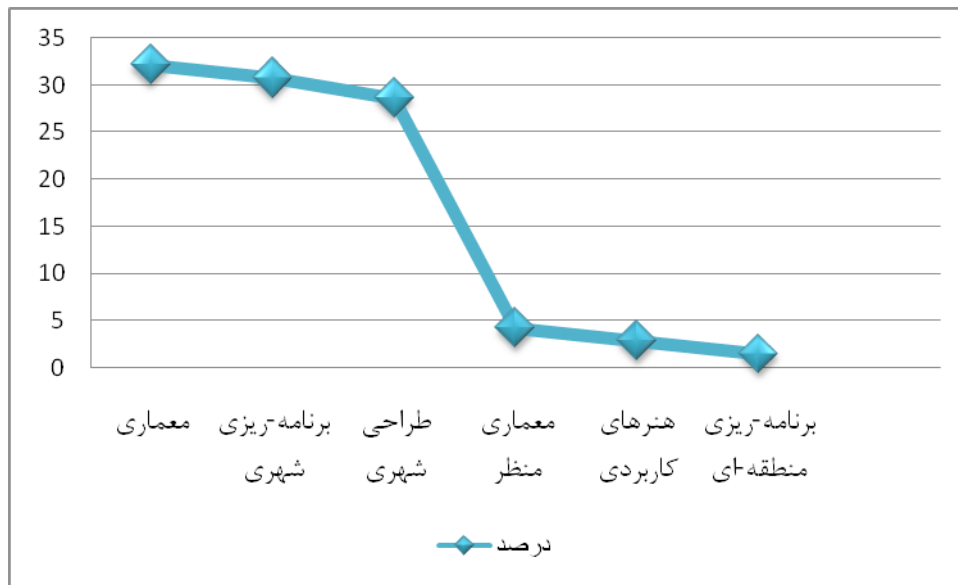
با توجه به جدول ۵، سهم موضوعی مقالات از ۱۴۳ مقاله مورد بررسی به ترتیب به معماری ۳۲/۱۶ درصد، برنامه‌ریزی شهری ۳۰/۷۶ درصد، طراحی شهری ۲۸/۶۷ درصد، معماری منظر ۴/۱۹ درصد، هنرهای کاربردی ۲/۷۹ درصد و برنامه‌ریزی منطقه‌ای ۱/۴ درصد اختصاص دارد. بنابراین، بیشترین سهم موضوعی در این مقالات به معماری و کمترین سهم به هنرهای کاربردی و برنامه‌ریزی منطقه‌ای اختصاص دارد و نکته دیگر اینکه پراکنش سهم موضوعی مقالات بروی طیف ۱۴۳ مورد مقاله مورد بررسی از پراکنش یکسانی برخوردار نمی‌باشد؛ به طوری که معماری، برنامه‌ریزی شهری و طراحی شهری درصد بسیار بالایی از مقالات مورد بررسی را شامل می‌شود و سهم معماری منظر و هنرهای کاربردی و برنامه‌ریزی منطقه‌ای بسیار ناچیز است.

جدول ۵: سهم موضوعی مقالات

زمینه مقالات	فراوانی	درصد	درصد فراوانی جمععی
معماری	۴۶	۳۲/۱۶	۳۲/۱۶
برنامه‌ریزی شهری	۴۴	۳۰/۷۶	۶۲/۹۲
طراحی شهری	۴۱	۲۸/۶۷	۹۱/۵۹
معماری منظر	۶	۴/۱۹	۹۵/۷۸
هنرهای کاربردی	۴	۲/۷۹	۹۸/۵۷
برنامه‌ریزی منطقه‌ای	۲	۱/۳۹	۱۰۰
کل	۱۴۳	۱۰۰	



نمودار ۲: سهم موضوعی مقالات



#### ۱۴. منابع و ماخذ

منابع و ماخذ مورد استفاده در مقالات شامل مقالات فارسی و لاتین می‌باشند. در مقالات مورد بررسی در مجموع از ۲۹۷۱ منبع در انجام پژوهش استفاده شده است که از این تعداد ۱۲۶۰ منبع یعنی ۴۲/۴ درصد از منابع فارسی و ۱۷۱۱ منبع یعنی ۵۷/۶ درصد از منابع لاتین می‌باشند. میانگین منابع مورد استفاده برای ۱۴۳ مقاله برابر با ۲۰/۷۷ منبع برای هر مقاله می‌باشد که رقم بسیار رضایت‌بخشی در استفاده از منابع می‌باشد. میانگین منابع لاتین مورد استفاده در هر مقاله برابر با ۱۱/۹۶ منبع بوده و این رقم برای منابع فارسی معادل ۸/۸ منبع برای هر مقاله است (جدول ۶). لازم به ذکر است که از کل منابع (۲۹۷۱ منبع)، نویسندگان مقالات، ۱۸۷۳ منبع (۶۳/۰۴ درصد) به کتاب (با احتساب پایان نامه‌ها و رساله‌ها) و ۱۰۹۸ منبع (۳۶/۹۵ درصد) هم به مقالات ارجاع داده‌اند.

جدول ۶: منابع و ماخذ

منابع	منابع مقالات فارسی	منابع مقالات لاتین	کل مقالات
تعداد	۱۴۳	۱۴۳	۱۴۳
میانگین	۸/۸	۱۱/۹۶	۲۰/۷۶
جمع منابع	۱۲۶۰	۱۷۱۱	۲۹۷۱

#### ۱۵. مدت زمان پذیرش مقالات

این پارامتر به بررسی مدت زمان اختصاص داده شده برای بررسی مقالات یعنی از زمان دریافت مقالات تا پذیرش آنها جهت چاپ در مجله می‌پردازد. بررسی این موضوع از جهت فرآیند داوری و سازمان مجله برای پیگیری مقالات دارای اهمیت است و نقش موثری در میزان رضایت متقاضیان چاپ از مجله باشد (Movahed & Izadi, 2009, p. 92). از ۱۴۳ مقاله مدت زمان دریافت تا پذیرش، ۸ مقاله یعنی ۵/۵۹ درصد از مقالات ذکر نشده است؛ اما در ۱۳۵ مقاله دیگر، کمترین زمان برای پذیرش مقالات ۱۷ روز و بیشترین مدت زمان حدود ۱۴ ماه و به طور میانگین زمان پذیرش مقالات حدود ۴ ماه و ۱۸ روز بوده است.

#### ۱۶. مشارکت گروه‌های علمی - تخصصی

از نگرش‌های حاکم بر علوم امروزی نگرش میان رشته‌ای آنان به موضوعات مورد بررسی است. آگاهی به این واقعیت نه چندان دیرین که موضوعات مورد مطالعه جهان پیرامون از ابعاد متفاوت و متنوعی قابل بررسی و شناخت است، اندیشمندان را بررسی‌های میان رشته‌ای موضوعات گوناگون علمی رهنمون شده است (Bemanian, et al., 2008, p. 142). از این

رو برای بررسی بود و نبود چنین نگرشی در مقالات مورد بررسی و به طور کلی در چارچوب کلی مجله، گروه تخصصی نویسندگان مقالات مورد بررسی کمی و کیفی قرار گرفت که به تشریح آن پرداخته شده است:

جدول ۷: میزان مشارکت گروه‌های علمی - تخصصی

رتبه	درصد معتبر فراوانی تجمعی	درصد معتبر	درصد خام	فراوانی	گروه‌های علمی - تخصصی
۱	۳۴/۶	۳۴/۶	۳۴/۶	۱۱۰	معماری
۲	۵۵/۳۵	۲۰/۷۵	۲۰/۷۵	۶۶	شهرسازی
۳	۷۲/۰۱	۱۶/۶۶	۱۶/۶۶	۵۳	طراحی شهری
۴	۸۴/۵۸	۱۲/۵۷	۱۲/۵۷	۴۰	برنامه‌ریزی شهری و منطقه‌ای
۵	۹۰/۲۴	۵/۶۶	۵/۶۶	۱۸	جغرافیا
۶	۹۲/۷۵	۲/۵۱	۲/۵۱	۸	معماری منظر
۸	۹۳/۶۹	۰/۹۴	۰/۹۴	۳	مرمت اشیا
۱۰	۹۴	۰/۳۱	۰/۳۱	۱	هنرهای کاربردی
۹	۹۴/۶۲	۰/۶۲	۰/۶۲	۲	مدیریت شهری
۱۰	۹۴/۹۳	۰/۳۱	۰/۳۱	۱	بازسازی پس از سانحه
۹	۹۵/۵۵	۰/۶۲	۰/۶۲	۲	حمل و نقل و ترافیک شهری
۷	۹۷/۱۲	۱/۵۷	۱/۵۷	۵	مهندسی طراحی محیط زیست
۸	۹۸/۰۶	۰/۹۴	۰/۹۴	۳	پژوهش هنر
۱۰	۹۸/۳۷	۰/۳۱	۰/۳۱	۱	ارتباطات
۱۰	۹۸/۶۸	۰/۳۱	۰/۳۱	۱	سازه‌های آبی
۱۰	۹۸/۹۹	۰/۳۱	۰/۳۱	۱	مدیریت دولتی
۱۰	۹۹/۳	۰/۳۱	۰/۳۱	۱	منابع طبیعی
۹	۱۰۰	۰/۶۲	۰/۶۲	۲	نامشخص
-	-	۱۰۰	۱۰۰	۳۱۸	جمع

همانطور که جدول ۷ نشان می‌دهد تعدد و تنوع گروه‌های علمی - تخصصی مختلف در ارائه مقاله به مجله معماری و شهرسازی آرمان شهر از تنوع نسبتاً گسترده‌ای برخوردار است. در مجموع ۳۱۸ نویسنده مقالات مورد بررسی در قالب ۱۸ رشته علمی - تخصصی در ارائه مقالات شرکت داشته‌اند اما به جهت تخصصی بودن مجله مورد بررسی میزان مشارکت هر گروه علمی - تخصصی از نظر تعداد مقالاتی که ارائه کرده‌اند، کم است و گروه‌های تخصصی معماری و شهرسازی سهم عمده‌ای از کل مقالات را به خود اختصاص داده‌اند (حدود ۸۵ درصد).

#### ۱۷. تفکیک مقالات بر حسب منبع استخراجی

تدوین مقاله علمی برای انتشار در مجله‌های علمی در محیط‌های علمی به ویژه در محیط‌های دانشگاهی شیوه متعارفی برای تولیدکنندگان و دست‌اندرکاران مسئول علمی است. صرف‌نظر از آثار حقوقی، اداری و استخدامی، اساساً هر نویسنده‌ای علاقمند است حاصل کار خود را در مجله یا نشریه‌ای منتشر کند و آن را به اطلاع علاقمندان برساند (Hafez nia, 2007, p. 302). در همین راستا، با چنین رویکردی در اینجا به بررسی مقالاتی پرداخته‌ایم که مستخرج از رساله دکتری، پایان‌نامه کارشناسی ارشد، طرح پژوهشی، ترجمه، پروژه کلاسی و... می‌باشد. گزینه هیچکدام شامل مقالاتی است که مستخرج از دیگر زمینه‌های قبلی نیست.

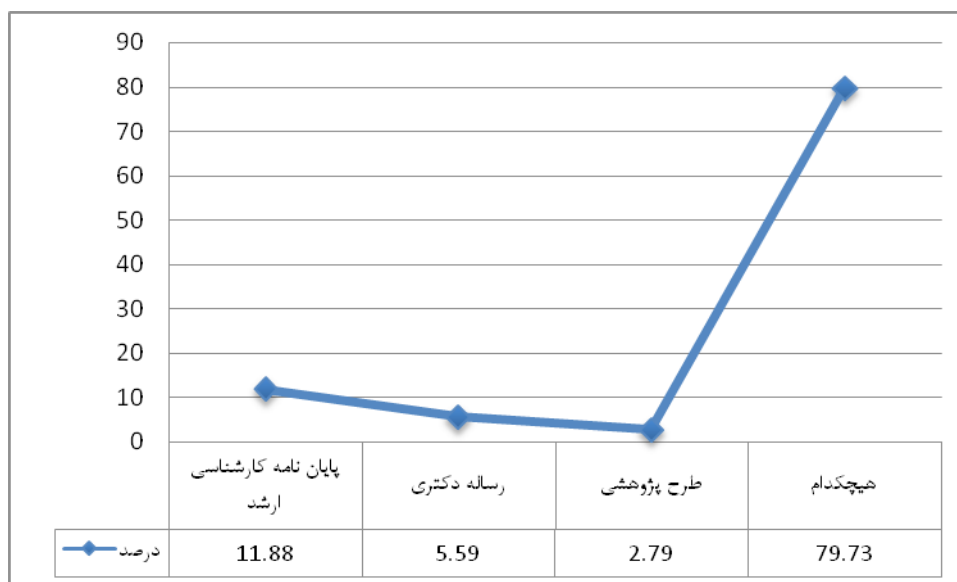
از ۱۴۳ مقاله مورد بررسی ۲۹ مقاله (۲۰/۲۷ درصد) از کل مقالات از منابع قبلی استخراج و به صورت مقاله ارائه شده است که به تفکیک ۵/۶ درصد مستخرج از رساله دکتری، ۱۱/۸۸ درصد از پایان‌نامه کارشناسی ارشد و ۲/۸ درصد از طرح پژوهشی می‌باشد. همچنین ۱۱۴ مقاله (۷۹/۳ درصد) از مقالات از زمینه‌های قبلی علمی - پژوهشی استخراج نشده است.

نکته اینجاست که میزان ۲۰/۲۷ درصد از میزان مقالاتی که از دیگر زمینه‌های علمی - پژوهشی قبلی به صورت مقاله ارائه شده‌اند، کم و ناچیز است (جدول ۸).

جدول ۸: تفکیک مقالات بر حسب منبع استخراجی

-	فراوانی	درصد	درصد فراوانی تجمعی
پایان نامه کارشناسی ارشد	۱۷	۱۱,۸۸	۱۱,۸۸
رساله دکتری	۸	۵,۵۹	۱۷,۴۷
طرح پژوهشی	۴	۲,۷۹	۲۰,۲۶
هیچکدام	۱۱۴	۷۹,۷۳	۱۰۰
جمع	۱۴۳	۱۰۰	

نمودار ۳: تفکیک مقالات بر حسب منبع استخراجی



## ۱۸. نتیجه‌گیری

رشد همگام و موازی مجلات علمی با توسعه علمی - پژوهشی امروزه از سرعت و اهمیت بیشتری برخوردار است و در سراسر جهان - خاصه کشورهای توسعه‌یافته - شاهد انتشار عناوین فراوان و متنوع مجلات علمی هستیم. ارتباط علمی یکی از محورهای اساسی نهاد اجتماعی علم است. مجلات علمی و پژوهشی یکی از مجاری تولید علمی و ارتباط علمی تلقی شده و سعی در ایفاء دو کارکرد فوق میان اندیشمندان در حوزه‌های مختلف علمی را عهده‌دار هستند. بررسی تاریخی علوم نشان می‌دهد که عوامل موثری در شکل‌گیری، پیدایش، رشد و توسعه‌یافتگی علوم به طور عام و دانش جغرافیا به طور خاص نقش داشته‌اند که از آن میان می‌توان مجلات علمی و پژوهشی را مورد نظر قرار داد. مجلات علمی - پژوهشی نشریات پژوهشی هستند که با فاصله زمانی منظم و در مدت معلوم منتشر می‌شود. در این پژوهش به تحلیل کمی و کیفی مقاله‌های دوفصلنامه معماری و شهرسازی آرمان شهر (سال‌های ۹۲-۱۳۸۷) در قالب ۸ پارامتر پرداخته شد. نتایج نشان می‌دهند که از ۱۴۳ مقاله منتشر شده در مجله، تعداد ۱۰۴ مقاله یعنی ۷۲/۷۲ درصد از کل مقالات را دانشگاه‌های تهران با احتساب مقالات نامشخص (بالاترین درصد) به خود اختصاص داده‌اند. از جمله دانشگاه علم و صنعت ایران ۲۷/۲۷ درصد، تربیت مدرس ۱۷/۴۸ درصد، دانشگاه تهران ۱۶/۰۸ درصد، دانشگاه شهید بهشتی ۴/۸۹ درصد و غیره. سهم دانشگاه‌های شهرستانها در این زمینه ۲۳/۷۷ درصد و سهم دانشگاه‌های خارج از کشور (برلین و قبرس شمالی) ۲/۹۸ درصد است. بررسی‌ها نشان‌دهنده آن است که در همه موضوع‌ها، در نگارش مقاله، گرایش به کارهای گروهی بوده است؛ به طوری که ۸۲/۵۱ درصد از مقاله‌ها دارای بیش از یک نویسنده هستند. همچنین از بین ۳۱۸ نویسنده مقاله‌های مجله، ۲۳۳ نفر مرد (۷۳/۲۸ درصد) و ۸۵ نفر زن (۲۶/۷۲ درصد)، در تدوین مقاله شرکت داشته‌اند. بعلاوه بیشترین سهم

از مقالات را نویسندگان با رتبه علمی استادیار دارا بوده‌اند. در بررسی کیفی روش‌های تحقیق در این مقالات به طور کلی می‌توان گفت اکثر روش‌های مورد استفاده در این مقالات توصیفی-تحلیلی می‌باشد. بیشترین سهم موضوعی در این مقالات به معماری و کمترین سهم به هنرهای کاربردی و برنامه‌ریزی منطقه‌ای اختصاص دارد. تعدد و تنوع گروه‌های علمی-تخصصی مختلف در ارائه مقاله به مجله معماری و شهرسازی آرمان‌شهر از تنوع نسبتاً گسترده‌ای برخوردار است. در مجموع ۱۴۳ نویسنده مقالات مورد بررسی در قالب ۱۳ رشته علمی-تخصصی در ارائه مقالات شرکت داشته‌اند اما به جهت تخصصی بودن مجله مورد بررسی، میزان مشارکت هر گروه علمی-تخصصی از نظر تعداد مقالاتی که ارائه کرده‌اند، کم است و گروه‌های تخصصی معماری و شهرسازی سهم عمده‌ای از کل مقالات را به خود اختصاص داده‌اند. از ۱۴۳ مقاله مورد بررسی ۲۹ مقاله (۲۰/۲۷ درصد) از کل مقالات از منابع قبلی استخراج و به صورت مقاله ارائه شده است که به تفکیک ۵/۶ درصد مستخرج از رساله دکتری، ۱۱/۸۸ درصد از پایان‌نامه کارشناسی ارشد و ۲/۸ درصد از طرح پژوهشی می‌باشد. در مقالات مورد بررسی در مجموع از ۲۹۷۱ منبع در انجام پژوهش استفاده شده است که از این تعداد ۱۲۶۰ منبع یعنی ۴۲/۴ درصد از منابع فارسی و ۱۷۱۱ منبع یعنی ۵۷/۶ درصد از منابع لاتین می‌باشند. میانگین منابع مورد استفاده برای ۱۴۳ مقاله برابر با ۲۰/۷۷ منبع برای هر مقاله می‌باشد که رقم بسیار رضایت‌بخشی در استفاده از منابع می‌باشد. نهایتاً اینکه، کمترین زمان برای پذیرش مقالات ۱۷ روز و بیشترین مدت زمان حدود ۱۴ ماه بوده است. در نهایت برای بهبود وضعیت دوفصلنامه معماری و شهرسازی آرمان‌شهر پیشنهادات زیر ارائه می‌شود:

۱. سهم مقالات گرایش‌های مختلف معماری، برنامه‌ریزی شهری، طراحی شهری و... در مجله به منظور تعادل در چاپ مقالات مشخص گردد.
۲. با توجه به تخصصی شدن رشته‌های علوم معماری و شهرسازی و افزایش تعداد مقالات مورد بررسی در مجله، پیشنهاد می‌شود اولاً در پنج گرایش اصلی معماری، برنامه‌ریزی شهری، طراحی شهری، هنرهای کاربردی و معماری منظر تفکیک شود. دوماً دوفصلنامه به فصلنامه تبدیل شود.
۳. در مقالات به چند منبع انگلیسی جدید و معتبر (۲۰۱۲-۲۰۱۳) ترجیحاً مقالات آی. اس. آی (ISI) اشاره گردد تا وضعیت جهانی نیز قابل دریافت باشد (حداقل ۵ منبع معتبر).
۴. وضعیت مجله معماری و شهرسازی آرمان‌شهر نسبت به سایر نشریات مرتبط با حوزه معماری و شهرسازی به تفکیک تعداد استناد و ضریب تاثیر (IF) مشخص و مقایسه شود.
۵. برای جلوگیری از طولانی شدن فرآیند بین‌پذیرش و چاپ مقالات، تعداد مقالات برای چاپ در هر شماره مجله افزایش یابد و یا به صورت ویژه‌نامه چاپ گردد.

### تقدیر و تشکر

نگارندگان بر خود لازم می‌دانند از حمایت‌های جناب آقای دکتر مصطفی بهزادفر سردبیر و مدیر مسئول مجله و همچنین از زحمات مدیر تحریریه سرکار خانم سمانه جلیلی صدرآباد تشکر و قدردانی نمایند.

1. Validity
2. End Notes
3. Book Review

## References

- Bamanian, M. et al. (2008). Quantitative and Qualitative Evaluation of Fine Arts Journals within a 12 Years Period, *Honarha – Ye - Ziba*, 35, 135-154.
- Cokley, K., Caldwell, L., Miller, K., Muhammad, G. (2001). Content Analysis of the Journal of Black Psychology (1985-1999). *Journal of Black Psychology*, 27, 424.
- Dayyani, M., shirdel, S. (2009). Investigation and Comparison of Scientific-Research Journal Article Persianabstracts in the Humanities Field with “ISO 214 Standard”, *Librarianship and Information Quarterly*, 10 (2).
- Ershad, F. et al. (1384). Analyzing the Documents Umpirage Papers of Iranian Sociological Association, *Sociology Journal*, 6(4), 3-33.
- Habibollahian, M. (2011). Quarter of A Century of the Iranian Geography from the “Geographical Research Quarterly” View Point, *Geographical Research Quarterly*, 25(100), 149-200.
- Hafez Nia, M. (2007). *An Introduction to Research Method in the Humanities*, SAMT Publication.
- Hosseinipakdehi, A. (1994). A Glance to the First Iranian Scientific Journal, *Approach Journal*, 8.
- [Http://Alef.Ir/Vdci3vaz5t1apq2.Cbct.Html?138694](http://Alef.Ir/Vdci3vaz5t1apq2.Cbct.Html?138694)
- Khaki, G.'R. (2003). *Approach to Research Methods Dissertation Writing*, Tehran, Baztab Publishing.
- Madhooshi, M., Iazi, Ehsan (2010). Investigation and Explanation of Tourism Industry in Golestan Province, *Knowledge and Development Journal*, 30, 135-162.
- Mehrshahi, D. (2003). Analytical Investigation of the Development in the Writing Structure of Geographical Articles of Geographical Research Quarterly (1986-2002), *Geographical Research Quarterly*, 68.
- Movahhed, A., Izadi, P. (2010). Quantitative and Qualitative Evaluation of the Geographical Research Quarterly Articles within A 10 Years Period (1998-2008), *Natural Geographical Research Quarterly*, 71, 83-94.
- Noei, M. (2011). Investigation of Geographical Perspective Articles of Islamic Azad University of Rasht (2006-2010), *Geographical Perspective Journal*, 14, 158-171.
- Palmer, A. L., Montano, J. J. (2005). Tourism and Statistics: Bibliometric Study 1998 – 2002, *Annals of Tourism Research*, 32, 167-178.
- Pechalaner, H., Zehrer, A., Matzler, K., Abfalter, D. (2004). A Ranking of International Tourism and Hospitality Journals, *Journal of Travel Reseach*, 42, 328-332.
- Rahnama, M.R. et al. (2013). Analysis of the Effective Factors on the Acceptance of the Articles in the Journal of Geography and Area Development Using Kaplan-Meier Model and Cox Regression, *Librarianship and Information Quarterly of the Astanqudsrazavi*, 64, 1-15.
- Riahi, M. (1994). Scientific Magazines, Scientists Communication Channel, *Approach Journal*, 8.
- Salehi, K., Rahimi, H. (2006). Explanation of Journals Evaluation Process in the Institute for Scientific Information (ISI), *Information and Librarianship Collection*, 66, 141-160.
- Sheldon, P. J. (1990). Journal Usage In Tourism: Perspective Of Publishing Faculty, *Journal of Tourism Studies*, 1, 42-8.
- Utopia Biannual From No. 1 to No. 10 from 2008 to 2013.
- Velaee, N., et al. (2006). Quantity & Qualitative Analysis of Scientific- Research Journals Papers of Mazandaran Medicine University, *Journals of Mazandaran Medicine University*, 16(52), 131-140.
- Weiner. G. (2001). The Academic Journal: Has It A Future?, *Educational Policy Analysis Archives*, 9, 9.
- Zaheri, M. (2008), The Role of Physical Development Trend of Tabriz City on the Land Use Change of Suburbs and under Influence Villages, *Geography and Development Quarterly*, 11, 181-198.
- Zaki, M. (2006). Investigation Analysis of the Research Trends Content in the Management Occupational Journals, *Management Knowledge Quarterly*, 19(95), 43-74.
- Zangiabadi, A., Soltani, L. (2009). Spatial Analysis of Geographical Research Quarterly (from the Birth Up to Now), *Geographical Research Quarterly*, 24(95), 177-194.