

بازشناسی الگوی مرکز محله‌های شهر همدان در تناسب با نیازهای زنان

سیده فائزه اعتماد شیخ الاسلامی^{۱*} - سید مجید مفیدی شمیرانی^۲ - سید رضا مرتضایی^۳

۱. استادیار گروه معماری، دانشکده عمران و معماری، دانشگاه ملایر، ملایر، ایران (نویسنده مسئول).
۲. استادیار گروه شهرسازی، دانشکده معماری و شهرسازی، دانشگاه علم و صنعت، تهران، ایران.
۳. استادیار گروه طراحی صنعتی، دانشکده معماری و شهرسازی، دانشگاه علم و صنعت، تهران، ایران.

تاریخ دریافت: ۱۳۹۸/۰۶/۰۴ تاریخ اصلاحات: ۱۴۰۰/۱۰/۲۷ تاریخ پذیرش نهایی: ۱۴۰۰/۱۲/۲۶ تاریخ انتشار: ۱۴۰۱/۰۳/۳۱

چکیده

فضاهای باز بومی محله‌ای همدان به مثابه حیات نیمه‌خصوصی - نیمه‌عمومی محله‌های بومی شهر و فضای مکتب پویایی برای تعامل و حضور زنان و کودکان در محله محسوب می‌شود. از آن جا که فرهنگ آپارتمان‌نشینی، فضاهای باز خصوصی را به فضاهای حرکتی پیاده و سواره تبدیل کرده است؛ بازشناسی و احیای الگوی فضای باز بومی محله‌ای همدان (الگوی چمن) می‌تواند امکان حضور و تعامل زنان را در فضاهای باز امن محله فراهم سازد و پویایی محله و سلامت اجتماعی زنان و کودکان را ارتقا بخشد. هدف پژوهش کشف و احیا ساختار کالبدی الگوی چمن به عنوان الگویی کارا در تناسب با نیازهای زنان است. روش پژوهش، بررسی موردی پنجاه محله بومی شهر همدان با رویکرد تاریخی - تفسیری و سپس بررسی میدانی ده محله اصیل‌تر با رویکرد مشاهده و بر اساس تهیه شناسنامه می‌باشد. بر اساس نتایج پژوهش شکل ساختاری این میدانچه‌ها دوزنقه مسطح با مساحتی بین ۱۰۰۰ تا ۱۲۸۰ متر با کشیدگی شمالی جنوبی یا با چرخش مختصری حول این محور گزارش می‌شود. فضای دوزنقه‌ای با کشیدگی طولی ۴۲ تا ۶۵ متر، متوسط عرض ۱۹ تا ۲۵ متر و با ارتفاع سه تا هفت متر گستردگی بیش‌تری دارد. تعداد مجموع درختان و درختچه‌های این فضای باز بومی محله‌ای بین ۲۰ تا ۳۰ اصله با شیوع گونه توت و زبان گنجشک در میان درختان و کاج در میان درختچه‌ها است. سیستم آبرسانی محله با قنات در محله‌های بزرگ‌تر و چشمه در محلات کوچک‌تر بوده است. تعداد واحدهای تجاری ۱۱ تا ۲۳ باب کارگاه تولیدی و بورس صنفی به تناسب ابعاد محله مشهود است. الگوی محله‌محور چمن می‌تواند برآورده کننده جامع نیازهای محیطی، اجتماعی، فرهنگی و اقتصادی زنان باشد.

واژگان کلیدی: محله‌محور، مرکز محله، الگوی چمن، همدان، زنان.

۱. مقدمه

در الگوی محله‌محور شهرسازی ایرانی، محله‌ها محمل تعاملات اجتماعی زنان، مکان دسترسی سریع به فضاهای مذهبی فرهنگی، پاسخگو به نیازهای بهداشتی و محیطی امن و پویا برای کودکان هستند. از موفق‌ترین مصادیق محوریت محله در شهر، الگویی بومی به نام "چمن" در محلات همدان می‌باشد که این شهر تاریخی را به باغ شهر تبدیل کرده است. تعدادی از این مرکز محلات بومی همدان باقی مانده و پویایی اولیه خود را حفظ کرده‌اند. ساختارشناسی فضاهای باز بومی محله‌ای (مرکز محله‌های) همدان در منابع خرد و کلان صورت نگرفته است و منابع معدودی صرفاً برخی از جنبه‌های فرهنگی این فضا را معرفی کرده‌اند؛ لذا گونه‌شناسی فضاهای باز بومی محله‌ای همدان با محوریت کاربری زنان حائز اهمیت و نوآوری است.

در دوره اشکانی تا اوائل پهلوی شهر تاریخی همدان بر مبنای الگوی محله‌محور از درهم تنیدن محلات تشکیل شده بود (مصطفوی، ۱۳۸۱، ۶۵). دو الگوی خطی و مرکزی ساختار شکل‌دهنده این محله‌ها بودند (قراگوزلو، ۱۳۸۸). در حدود دو سوم محلات دارای ساختار مرکزی بودند که پیرامون فضای باز میدانچه‌ای شکل گرفته‌اند. این فضاهای باز بومی محله‌ای در همدان به چمن معروفند (قراگوزلو، ۱۳۸۸، ۴۷؛ آژنگ، ۱۳۸۷، ۸۴؛ قدکچی، ۱۳۸۷، ۳۲؛ زند، ۱۳۸۷، ۷۵؛ ۱۲۲؛ Schizadeh, 2009). این مراکز محله، مأمّن تعاملات اجتماعی، پاسخگوی نیازهای اقتصادی و فراهم‌کننده شرایط آسایشی برای حضور اهالی در فضای باز محله است؛ به خصوص زنان و کودکان که نیاز اجتماعی و امنیتی بالاتر و در نتیجه تمایل بیشتری به محیط امن و آشنا دارند. با احیاء الگوی محله‌محور بر پایه مرکز محله، این قشر از اهالی می‌توانند ساعت‌های متمادی از فضایی باز امن، آشنا و کارا به منظور برآورده‌سازی نیازهای جسمانی و روانی بهره‌مند شوند. ساختار به کار رفته در محله‌های بومی شهر همدان چیست؟ و آیا الگوی ایرانی فضای چمن مناسب‌ترین ساختار فضای باز شهری در برآورده کردن نیازهای زنان در شهر ایرانی می‌تواند باشد؟ از مهم‌ترین سوالات و چالش‌های مطرح‌شده بود. شهر محله‌محور می‌تواند پاسخگوی نیازهای آسایش محیطی، نیازهای فرهنگی-اجتماعی و نیازهای اقتصادی زنان باشد؛ فرضیه پژوهش پیش روست. مطالعه نحوه‌ی شکل‌گیری فرم، استقرار و جهت‌گیری مرکز محله‌های همدان، منجر به ارائه راهکارهای طراحی مرکز محله و قالب‌ها و الگوهای ارجاع مرمت می‌گردد.

۲. مبانی نظری

محله به عنوان رکن اصلی کالبد شهری نقش مهمی در تعادل زندگی اجتماعی در شهرها دارد. اگر کیفیت زندگی در محله‌ها تغییر کند به سرعت بر روی کل شهر تاثیرگذار

خواهد بود. لذا نقاط قوت یا ضعف محله‌ها در ابعاد مختلف می‌تواند به کل شهر تسری پیدا کند و کارآیی آن را تحت تاثیر قرار دهد (مفیدی شمیرانی و مضطرزاده، ۱۳۹۳).

نتایج پژوهش‌ها نشان می‌دهد که درصد عاملیت زنان در عرصه‌های عمومی به‌رغم عرصه‌های خانوادگی و خصوصی پایین است (نادری، ۱۳۹۳). فضاهای جنسیتی عنوانی است که نشان‌دهنده دسترسی نابرابر زنان و مردان به فضاهای شهری است. امروزه محیط‌های نامطلوب شهری و شهرسازی مردانه سبب کاهش برخورداری زنان از فضاهای عمومی شهری شده است (نقدی و دارابی، ۱۳۹۳). فضاهای شهری به دلیل غریبگی و ناامنی، دسترسی به فضاهای عمومی را برای زنان محدود کرده است (مهدی‌زاده، ۱۳۸۷). بررسی اسپین نشان می‌دهد که فضاهای جنسیتی شهری برای قلمرو عمومی بسیار تاثیرگذار هستند، زیرا این فضاها ضمن فراهم کردن فضایی امن، به زنان هویتی خارج از خانه و خانواده نیز می‌دهند (نقدی و دارابی، ۱۳۹۳). الگوی محله‌محور با کاهش قابل توجه غریبگی و ناامنی در محله، میزان حضور زنان را در فضاهای شهر افزایش می‌دهد. با دیدگاه پایداری شهر محله‌محور پاسخی مناسب به نیازهای محیطی، فرهنگی و اقتصادی زنان می‌باشد (Gulland & Akcakaya, 2001, p. 56).

۲-۱- مرکز محلات بومی ایران

در معماری بومی ایران، عناصر عمده و فضاهای مراکز محلات شهر بر مبنای وضعیت اجتماعی، محیطی و اقتصادی ساکنان محله شکل گرفته‌اند (توسلی و بنیادی، ۱۳۸۶، ۱۰). میدان، عنصر اجتناب‌ناپذیر هر محله محسوب می‌شد که در قلب محله جا می‌گرفت و عمدتاً نام آن محله را بر خود داشت (پاکزاد، ۱۳۸۵، ۶۹). مراکز محله عمومی‌ترین عرصه محلی، کانونی اجتماعی و محل برخورد و تجمع هم‌محله‌ای‌ها محسوب می‌شد (حبیب، ۱۳۸۶، ۱۱۳)؛ زیرا در این مراکز فعالیت‌ها و فضاهای مرتبط با زندگی روزمره اهالی مستقر بود. به طور عموم چند عنصر حیاتی مانند مسجد، حمام، آب‌انبار، تعدادی مغازه و غیره در اطراف فضای باز محله گرد هم می‌آمدند که عامل مؤثری در جذب ساکنان به میدان محلی محسوب شد. به این ترتیب پس از پدید آمدن الزام حضور در میدان، استمرار حضور باعث می‌شد که میدان محلی تبدیل به میعادگاه ساکنان گردد؛ به طوری که اهالی، میدان محله‌شان را حیاط دومی فرض می‌کردند که با هم‌محله‌ای‌های خود در آن سهیم بودند. این اشتراک، احساس تعلق به محله را نیز در اهالی قوت می‌بخشید (پاکزاد، ۱۳۸۵، ۶۹). به طور کلی یکی از نمونه‌های بارز فضاهای جمعی شهری، فضاهای باز محله‌ای بوده‌اند که با واژگان مرکز محله، میدان و میدانچه معرفی شده‌اند. این فضاهای باز در اغلب شهرهای کهن ایرانی از جمله همدان وجود دارد. مرکز محله‌ها، فضاهایی باز در گره مسیرهای اصلی شهر، دارای بهترین موقعیت

اجتماعی، فرهنگی، محیطی، اقتصادی و کالبدی است که از نوع مراکز محله میدانچه‌ای محسوب می‌شود. چمن برآورده‌کننده جامع نیازهای ضروری روزانه اهالی محله و محل تعاملات اجتماعی و بیش‌ترین ارتباطها و فعالیت‌های ایستا می‌باشد. حسینی، امامزاده و سقاخانه از معمول‌ترین فضاهای فرهنگی پیرامون چمن و نانوایی، قصابی، بقالی و کارگاه‌های کوچک تولیدی مانند کفاشی و نجاری از متداول‌ترین فضاهای تجاری مجاور فضاهای چمن بوده‌اند. چشمه و قنات نیز از عناصر اصلی موجود در چمن‌ها بوده است که امروزه پوشیده شده‌اند (جدول ۱).

۳. پیشینه پژوهش

منابع کلانی (کتاب و پایان‌نامه‌ها) که به کلیدواژه‌ی فضای باز بومی - محله‌ای پرداخته‌اند، انگشت شمارند که آن هم مختصر، پراکنده و محدود است (اذکایی، ۱۳۸۰؛ مصطفوی، ۱۳۸۱؛ سازمان جغرافیایی نیروهای مسلح، ۱۳۸۰؛ سازمان جغرافیایی ارتش، ۱۳۳۱؛ قراگوزلو، ۱۳۸۸). مرکز محله‌های همدان در تعداد معدودی از منابع خرد شامل مقالاتی با عناوین «گزارش مطالعاتی محور فرهنگی - تاریخی همدان» (مهندسین مشاور خانه‌سازی، ۱۳۷۱)، «درآمدی بر نقش تاریخی محلات» (قدکچی، ۱۳۸۷، ۲۲-۳۷)، «چمن‌های محلات همدان» (آزنگ، ۱۳۸۷، ۸۴-۸۵)، در فصل‌نامه‌ی فرهنگ مردم، «نمودار هندسه‌ی ادراکی بر سیر تکامل شهر ایرانی در ادوار مختلف شهرسازی (مطالعه‌ی موردی: شهر همدان)» (فرشچیان و بلالی اسکویی، ۱۳۹۴، ۵۳-۶۸) و «از چمن دیروز تا فضاهای جمعی امروز» (عبدلی، ۱۳۹۱) موضوع بحث بوده است.

دسترسی جهت برآورده کردن نیازهای روزانه اهالی به شمار می‌آمدند (کیانی، ۱۳۶۸، ۳۷۷-۳۷۲). در دیدگاه برخی محققین (Thomas, 1999, p. 51؛ پاکزاد، ۱۳۸۸، ۸۶؛ Zucker, 1970) واژه میدان برای دو مقیاس محله و شهر به کار رفته است که میدان در مقیاس محله از عهد باستان تا امروز به منزله حیاط جمعی، نقش جمع‌کردن خانه‌ها یا عناصر محله‌ای و شهری را داشته است (توسلی و بنیادی، ۱۳۸۶، ۴۳). برخی پژوهشگران تقاطع یا گشادگی گذرهای محله‌ای که اطراف آن را کاربری‌های خدماتی و تجاری (مسجد، بازارچه، آب‌انبار، حمام، تکیه، سقاخانه و حسینیه) احاطه کرده و از رایج‌ترین فضاهای شهری ایرانی بوده است را به عنوان میدانچه معرفی نموده‌اند که پاسخگوی نیازهای اهالی بوده است (نقی زاده، ۱۳۸۹، ۱۲۴).

۲-۲- مرکز محلات بومی همدان

مرکز محلات بومی همدان محوطه‌ای وسیع یا میدانگاهی عموماً با فرم هندسی مشخص است که کاربری‌های مورد نیاز محله مانند مسجد، حمام و بازارچه در آن سامان یافته‌اند. فضای چمن ویژگی‌های سه نوع اول میادین در دسته‌بندی زوکر را در بر می‌گیرد (Zucker, 1970). این میدان هسته‌ای و محصور که عمدتاً حول مرکزی سبز شکل گرفته است؛ به سوی مسجد محله که عنصری مسلط است، جهت داده می‌شود. این فضا ویژگی‌های کالبدی میدان شامل محل گشودگی فضا و گره شهری، وحدت‌بخشی به فضاهای پیرامونی و محل تقاطع معابر را دارد. فضای چمن مرکز محله‌ای واجد ارزش‌های

جدول ۱: الگوی محله‌محور، پاسخگوی نیازهای محیطی، فرهنگی و اقتصادی زنان

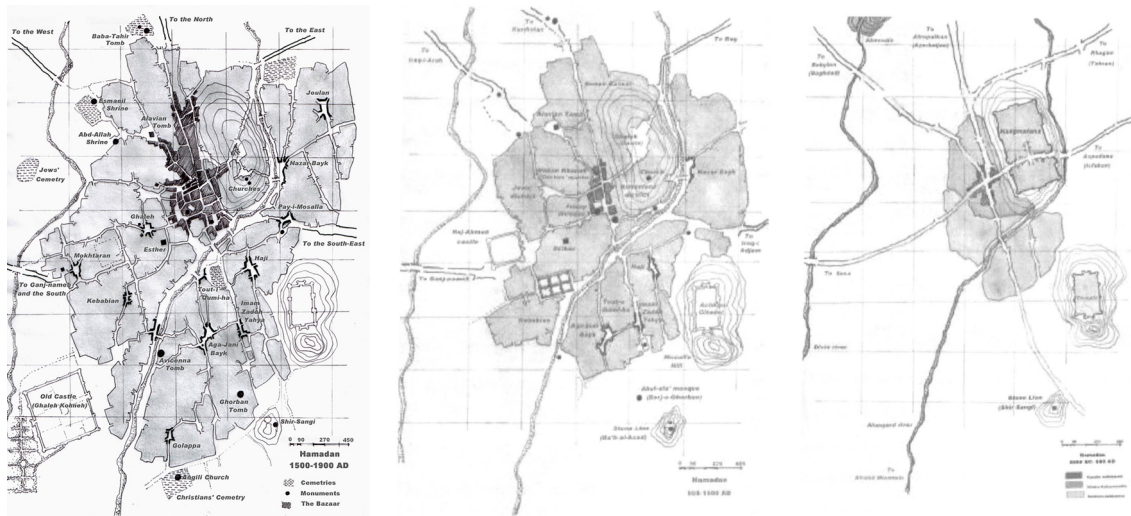
مقیاس کلان	مقیاس خرد
کاهش آلودگی محیطی	- کاهش سفر بین شهری - ایجاد فضای باز محله‌ای سبز (Altavila et al., 2004, pp. 39- 46)
افزایش آسایش محیطی	- آسایش در تمام اوقات سال (طاهباز، ۱۳۸۶، ۲۸) - برآورده سازی نیازهای روزانه (رازجویان، ۱۳۸۸) - ارتقا کیفیت محله با افزایش آسایش (Nikolopoulou, 2007؛ بحرینی و طبیبیان، ۱۳۷۷؛ (Hur, Morrow-Jones, 2008)
پاسخگویی به نیازهای جسمی، روحی، مذهبی انسان	- کاهش نیاز گرمایشی سرمایه‌ی بناهای پیرامونی (طاهباز، ۱۳۷۷) - آسایش جسمی و روحی با آب و درخت (زند، ۱۳۸۷) - پاسخگویی به نیازهای مذهبی مسجد و حمام و حسینیه (آزنگ، ۱۳۸۷، ۴۳) - برآورده کردن نیازهای زندگی مادی با بازارچه (زارعی، ۱۳۹۰)

مقیاس کلان	مقیاس خرد
پویایی با برانگیختن تعاملات اجتماعی	- پویایی در تمام سال (قدکچی، ۱۳۸۷) - تعاملات مشترک اهالی محله (آژنگ، ۱۳۸۷، الف، ۸۵-۸۴)
احساس تعلق به مکان و داشتن هویت	- نشانه شهری (مهاریار، ۱۳۷۸) - هویت در همه‌ی حوزه‌ها (عبدلی، ۱۳۹۱) - گره ارتباطی (مهندسین مشاور خانه‌سازی، ۱۳۷۱)
حفاظت از محله، امنیت‌بخشی و غریب‌گز بودن و افزایش کارایی	- حفظ حریم محله (اذکایی، ۱۳۸۰) - غریب‌گز بودن (مهندسین مشاور خانه‌سازی، ۱۳۷۱) - حس تعلق و مسئولیت (قدکچی، ۱۳۸۷) - امنیت و کاهش جرم و جنایت (قدکچی، ۱۳۸۷)
کاهش هزینه‌های خانوار با کم شدن سفرهای بین شهری	- دستیابی به خرید مطمئن و آسان (گروسین، ۱۳۸۷)
خودکفایی محله، اشتغال ساکنان در محله و درآمدزایی	- اشتغال در بازارچه - جلوگیری از مهاجرت - یافتن شغل با اطلاع‌رسانی توسط اهالی - وجود اقشار مختلف اقتصادی (قدکچی، ۱۳۸۷) - ناشی از مشکلات آلودگی هوا (سام دلیری، ۱۳۹۲)
کاهش خسارت مالی	
راهکارهای طراحی اقلیمی مرکز محله	- طراحی هم‌ساز با اقلیم
حفظ و نگهداری و ممانعت از تخریب هویت تاریخی شهر	- احیای فضای باز مرکز محله - حفظ و جلوگیری از تخریب یا تغییر ماهیت
ارائه قالب‌ها و الگوهای ارجاع مرمت	- ارائه الگوی قالب ارجاع - ارائه الگوی مرکز محله

آسیب‌دیده در سال ۱۳۷۱ روند اضمحلال محلات همدان با خیابان‌کشی‌های مکرر را نشان می‌دهد. (همان، ۱۳۷۱) این روند هم‌چنان به سرعت با تخریب بناهای ارزشمند و حتی ثبت ملی‌شده و ایجاد پارکینگ‌های طبقاتی در محلات ارزشمند مانند کبابیان، گلپا و آقاجانی بیگ ادامه دارد؛ به نحوی که در حال حاضر فقط چند محله با هویت اولیه باقی مانده‌اند.

قدمتی که برای فضاها چمن به عنوان مرکز محلات سبز تاریخی همدان ذکر شده است به زمان اشکانیان (قرن سه پیش از میلاد) می‌رسد (مصطفوی، ۱۳۸۱، ۶۵) (شکل ۱) و در قرن شش و هفت نیز از محلات همدان یاد شده است (آژنگ، ۱۳۸۷، ۴۳). در صفویه مساجد در کنار حمام و بازارچه، از عناصر اصلی ساختار فضاها چمن محسوب شده (زارعی، ۲۰۱۳، ۷۰) و پس از ابداع سنگگی به سفارش شاه عباس توسط شیخ بهایی (بلوکباشی، ۱۳۴۷) به تدریج سنگگی نیز از عناصر مهم بازارچه قلمداد شد. اوج و شکوفایی مرکز محلات همدان در اواخر قاجار (سال‌های ۱۲۵۰ تا ۱۳۰۰) بوده است که تعداد محلات تا ۵۱ محله ذکر شده است (مهندسین مشاور خانه‌سازی، ۱۳۷۱). معرفی ۵۱ محله قبل از سال ۱۲۸۵ شمسی (شکل ۱) و احتساب ۴۲ محله پس از حدود هفتاد سال در ۱۳۵۲ (همان، ۱۳۷۱، ۸۷) و در نهایت شناسایی ۲۵ محله موجود یا

شکل ۱: همدان قبل از اسلام، همدان از ابتدای دوره اسلامی تا صفویه، همدان از صفویه تا اواخر قاجاریه (از راست به چپ)



(Schizadeh, 2009, p. 116)

۴-۱- محدوده پژوهش

روش نمونه‌گیری محلات از بین کل جامعه مطالعاتی همدان بر اساس درجه‌بندی اصالت محلات صورت گرفته است (جدول ۲). در نهایت به منظور ارزیابی مرکز محلات همدان بر اساس اصالت و حفظ ویژگی‌های ساختار کالبدی و شناسایی محلات با هویت از ویژگی‌های مرکزیت (محوطه مرکزی)، فضای سبز، مسجد (قدیمی یا جدیدساخت)، فضاهای تجاری (کارگاه‌های تولیدی یا خدماتی کوچک)، حمام (غیرفعال، تغییر کاربری داده‌شده، فعال)، نانوایی به خصوص سنگکی، شهرت و سایر کاربری‌های مذهبی- فرهنگی مانند امامزاده، سقاخانه، حسینیه و مدرسه استفاده می‌شود و بر این مبنای مرکز محلات همدان به پنج رده (مفیدی شمیرانی و دیگران، ۱۴۰۰) تقسیم می‌گردند (شکل ۲).

۴. روش تحقیق

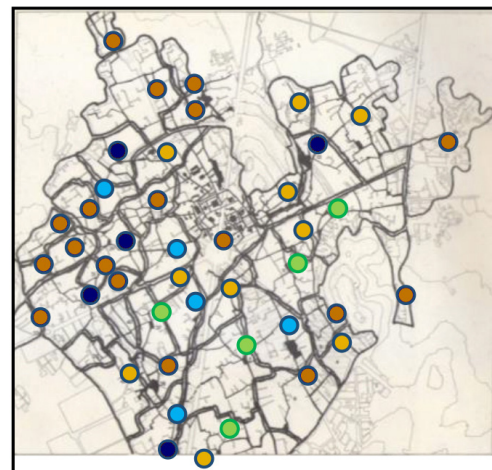
به منظور بررسی موردی محله‌های بومی شهر همدان از پژوهش میدانی بر اساس مشاهده (مستقیم با شناسنامه و با استفاده از دستگاه) و پژوهش زمینه‌ای با استفاده از پرسش‌نامه استفاده شده است. با استفاده از نتایج حاصل از بررسی اولیه انتخاب جامعه آماری صورت گرفت. محلات درجه اول و دوم شهر همدان که اصالت بیشتری دارند جامعه نمونه پژوهشی محسوب می‌شوند. متغیرهای مستقل در این پژوهش ویژگی‌های محیطی، فرهنگی و اقتصادی سه رکن اصلی شهر پایدار و متغیر وابسته کالبد مرکز محله است. بر اساس فرمول کوکران، تعداد حجم نمونه‌ی ۳۸۴ پرسش‌نامه محاسبه شد که در یازده محله جامعه‌ی پژوهشی توزیع شد. رابطه آسایش حرارتی با فضاهای باز بومی محله‌ای، مقایسه جنبه‌های اقتصادی، فرهنگی و ایمنی در فضاهای باز بومی محله‌ای برای زنان با سایر فضاهای باز شهری در پرسش‌نامه سؤال و ارزیابی می‌گردد. سؤالات با یک دامنه‌ی طیفی- روایی پرسش‌نامه را در پژوهش حاضر تایید می‌کند. روایی سؤالات اسمی با آزمودن پرسش‌نامه در محله‌های درجه اول در سه مرحله ارزیابی گردید.

به منظور ارزیابی آسایش حرارتی از دو رویکرد تعادل حرارتی (Fanger, 1970) و رویکرد تطبیقی (Van Hoof, 2008, p. 182-201) استفاده شد. از این رو با هدف مقایسه میزان رضایت‌مندی از شرایط آسایش حرارتی در مرکز محله‌های بومی همدان با سایر فضاهای باز شهری، همزمان با استفاده از شاخص آسایش حرارتی دمای موثر استاندارد^۱ و سنجش ابزاری با دستگاه محیط‌سنج، از پرسش‌نامه نیز استفاده شد.

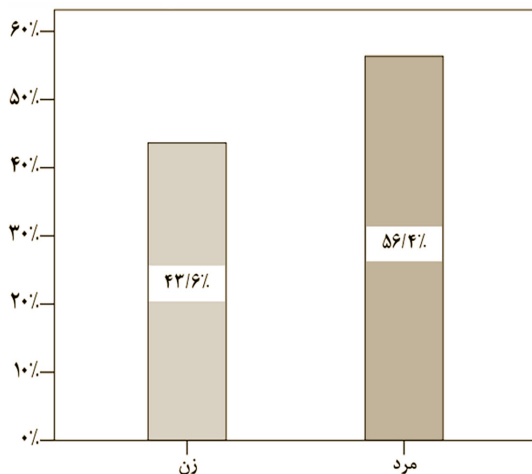
جدول ۲: درجه‌بندی فضاهای چمن بر اساس اصالت در ویژگی‌های کالبدی

اصالت	شاخص	نام محله	نام محله	نام محله
درجه اول	●	حاجی	گلپا	کبابیان
درجه دوم	●	حمام قلعه	امامزاده یحیی	درودآباد
درجه سوم	●	سبدبافان	حوض آقا	ورمزیار
درجه چهارم	●	سرگذر	چرچره	شالبافان
درجه پنجم	●	بنه بازار	حاج احمد	گازران
		چهل پله	زبیده خاتون	میرعقیل
		مختاران	غازیان	باباطاهر
		پیروادی	توت فروش	گوهر وند
				خیریه
				هفت پستان

شکل ۲: درجه‌بندی محله‌های شهر همدان



شکل ۳: توزیع فراوانی جنسیت افراد



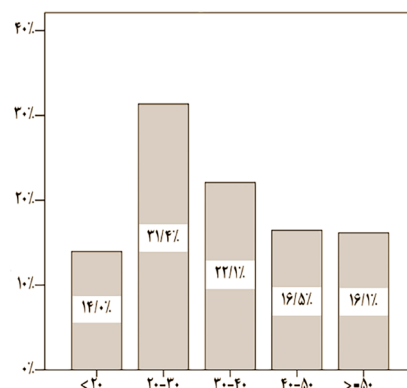
۵. یافته‌های تحقیق

در ابتدا اطلاعات دموگرافیک افراد و سپس ویژگی‌های کالبدی و غیر کالبدی محله‌های مورد پژوهش بر اساس نتایج حاصل از شناسنامه فضاهای باز بومی محله‌ای همدان ارزیابی می‌گردند (جدول ۳).

۵-۱- اطلاعات دموگرافیک افراد

در پاسخ به اطلاعات دموگرافیک اهالی تردد شماری صورت گرفته در نیمه فصول سال ۱۳۹۳ در سه وعده صبح، ظهر و عصر از گزینه‌های طیفی استفاده شده است. از مجموع ۴۱۵۸ تردد ۴۳.۶ درصد اختصاص به زنان داشته است که نشان از اهمیت این جامعه آماری است (شکل ۳). در مقایسه توزیع سنی زنان بیش‌ترین فراوانی در زنان مربوط به رده سنی ۲۰ تا ۳۰ سال (۳۱.۴ درصد) و پس از آن ۳۰ تا ۴۰ سال (۲۲.۱ درصد) می‌باشد. در حقیقت گروه سنی ۲۰ تا ۴۰ سال بیش از نیمی از جمعیت ترددکنندگان زن به این فضاهای باز هستند (شکل ۴).

شکل ۴: توزیع فراوانی سنی زنان مورد پژوهش



۵-۲- ویژگی‌های کالبدی فضای باز محله‌ای همدان

بر اساس مشاهدات، گونه مورفولوژیک فضای باز بومی محله‌ای همدان دوزنقه‌ای شکل با کشیدگی شمالی-

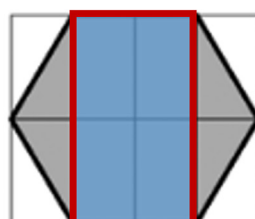
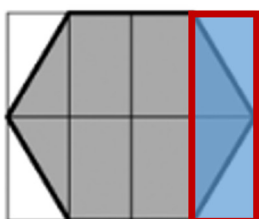
تناسب ابعاد فضای باز محله با تناسب طلایی ایرانی، که در طرح نقشه اتاق‌ها، حیاط، پنج دری، سه دری و عناصر دیگر استفاده می‌شده، مقایسه می‌گردد تناسب طلایی ایرانی از مستطیلی محاط در شش ضلعی بدست می‌آید (پیرنیا، ۱۳۷۸، ۱۵۹). نسبت طول و عرض فضای باز محله‌ای یکی از دو نسبت به دست آمده از تناسب طلایی ایرانی است که در شکل ۵ دیده می‌شود. از سوی دیگر کشیدگی شرقی- غربی به دلیل باد نامطلوب غرب دیده نمی‌شود.

جنوبی یا با چرخش تقریبی ۳۰ تا ۴۰ درجه حول این محور مشهود است. مساحت فضای دوزنقه‌ای عمدتاً در حدود ۱۲۰۰ متر با متوسط عرض ۱۹ تا ۲۵ متر، متوسط کشیدگی ۴۲ تا ۶۵ متر و با ارتفاع ۳ تا ۷ متر نماهای پیرامونی گزارش می‌شود. نسبت کشیدگی طولی- عرضی میدانچه از دو به یک تا سه به یک متداول است. چمن‌ها عمدتاً با شیب بسیار مختصر یا بدون شیب جانمایی شده‌اند و نماهای پیرامونی فضای باز آجر و سنگ گزارش شده است.

جدول ۳: ویژگی‌های کالبدی مرکز محله‌های بومی همدان

نام مرکز محله	شکل و کشیدگی فضای باز محله	شیب و مصالح نما	مساحت و ابعاد فضای باز محله	تصویر	پلان مرکز محله
حاجی	شکل: دوزنقه کشیدگی: شمال غربی- جنوب شرقی	شیب: ۰٪ مصالح: آجر	مساحت: ۱۲۶۰ مترمربع ابعاد: ۲۱×۶۰×۴		
گلپا	شکل: دوزنقه کشیدگی: شمالی- جنوبی	شیب: ۰٪ مصالح: آجر	مساحت: ۱۱۷۴ مترمربع ابعاد: ۲۶×۴۲×۷.۵		
پای مصلی	شکل: دوزنقه کشیدگی: شمال شرقی- جنوب غربی (۴۰ درجه انحراف از محور شمالی)	شیب: ۱٪ مصالح: آجر و سنگ	مساحت: ۱۲۶۰ مترمربع ابعاد: ۱۹×۶۵×۶		
کبابیان	شکل: دوزنقه کشیدگی: شمال غربی- جنوب شرقی	شیب: ۰٪ مصالح: آجر و سنگ	مساحت: ۱۲۸۰ مترمربع ابعاد: ۲۵×۵۰×۴		
آقاجانی بیگ	شکل: دوزنقه کشیدگی: شمال شرقی- جنوب غربی (۳۰ درجه انحراف از محور شمالی)	شیب: ۲٪ مصالح: آجر	مساحت: ۱۲۶۵ مترمربع ابعاد: ۲۳×۵۰×۷		

شکل ۵: نسبت طول و عرض در مرکز محله‌های بومی همدان بر اساس نسبت طلایی ایرانی



۵-۳- ویژگی‌های محیطی- فرهنگی- اقتصادی فضای باز بومی محله‌های همدان در پاسخگویی به نیازهای زنان

بر اساس شاخص‌های پایداری، پژوهش به بررسی ویژگی‌های محیطی، فرهنگی و اقتصادی مرکز محلات همدان پرداخته است.

۵-۳-۱- ویژگی‌های محیطی فضاهای باز بومی محله‌های همدان

تعداد مجموع درختان و درختچه‌های مرکز محله‌های همدان عمدتاً بین ۲۰ تا ۳۰ اصله می‌باشد که توت با نقش میوه‌دهی و سودرسانی در محله و زبان گنجشک شیوع بیش‌تری در میان درختان و کاج در میان درختچه‌ها دارد. سیستم آبرسانی محله عمدتاً با قنات در محله‌های بزرگ‌تر و چشمه در محلات کوچک‌تر

بوده است. ترکیب هوشمندانه آب و گیاه در فضای باز محله تماس نزدیک و مداوم با طبیعت نیازهای مفهومی، کارکردی و زیباشناختی را فراهم می‌سازد. در واقع یک از رموز پایداری محله‌های همدان عناصر طبیعی است که همدان را به باغ شهر تبدیل کرده بود.

مقایسه‌ی آسایش حرارتی مرکز محله‌های همدان با سایر فضاهای باز شهری بر اساس شاخص آسایشی SET، اختلاف معنی‌دار آماری بین میانگین SET محله‌های درجه ۱، ۲ و شاهد را تبیین می‌کند. آزمون کروسکال-والیس و آنالیز واریانس یک‌طرفه (جدول ۴ و ۵) به لحاظ آماری اختلاف معنی‌داری بین میانگین SET محله‌ها در سطح خطای ۵ درصد در فصول زمستان، تابستان و پاییز را نتیجه می‌دهد. بنابراین، فرضیه‌های پژوهشی در فصول زمستان، پاییز و تابستان تأیید شده‌اند.

جدول ۴: نتایج آزمون آنالیز واریانس یک‌طرفه مقایسه محله‌ها به تفکیک فصول از نظر میانگین SET

فصل	منابع تغییرپذیری	درجه آزادی	مجموع مربعات	میانگین مربعات	F	p-value
تابستان	بین‌گروهی	۲	۱۰۱۰۶	۵۰۵۳	۳۰۶	*۰۰۰۵۵
	درون‌گروهی	۴۹	۸۰۶۷۳	۱۶۴۶		
	کل	۵۱	۹۰۷۷۹			
پاییز	بین‌گروهی	۲	۳۸۳۵۳	۱۹۱۷۷	۱۰۶۵	*۰۰۰۰۰
	درون‌گروهی	۳۱	۵۵۸۰۱	۱۸۰۰		
	کل	۳۳	۹۴۱۵۵			

بر اساس جدول ۵ در فصل زمستان بین میانگین SET محلات درجه ۱ و ۲ با شاهد اختلاف معنی‌داری وجود دارد. نتایج این جدول مرکز محله‌های درجه ۱ و درجه ۲ را کمی خنک و محله‌ی شاهد را خیلی سرد نشان می‌دهد.

جدول ۵: نتایج آزمون تعقیبی من- ویتنی در مقایسه محله‌ها به تفکیک فصول از نظر میانگین SET

فصل	مقایسه محله‌ها	p-value	U
زمستان	شاهد درجه ۱	*۰۰۱۱	۱۰۰
	درجه ۱ درجه ۲	۰۰۲۲۷	۸۹۵۰
	شاهد درجه ۲	*۰۰۲۵	۴۰۰

* معنی‌داری در سطح ۰/۰۵

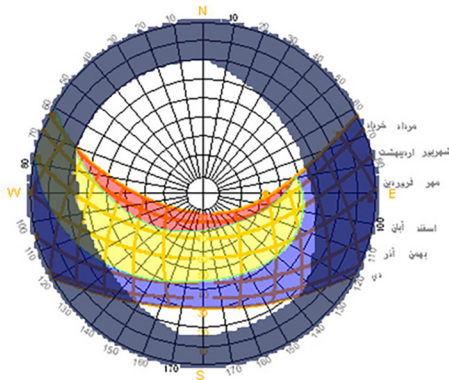
فضاهای باز بومی محله‌ای در همدان تأیید می‌شود. این مرکز محلات از شرایط آسایشی مطلوب‌تری نسبت به سایر فضاهای باز شهری در تمامی اوقات بالأخص فصول سرد و بادخیز برخوردارند.

به منظور سنجش این فرضیه مطالعه میدانی در مرکز محلات همدان با استفاده از دستگاه محیط‌سنج Lm8000 صورت می‌گیرد. بررسی زمینه‌ای با پرسش‌نامه به منظور جمع‌آوری داده‌ها و تجزیه و تحلیل اطلاعات با استفاده

نتایج ارزیابی‌ها نشان می‌دهد که بر اساس شاخص‌های آسایشی، فرضیه‌ی وجود تفاوت معنادار بین آسایش حرارتی مرکز محله‌های بومی همدان با سایر فضاهای باز شهری در فصول زمستان و پاییز پذیرفتنی است. بین آسایش حرارتی در محله‌های درجه ۱ و ۲ با محله‌ی شاهد اختلاف معناداری وجود دارد و محله‌های درجه ۱ و سپس ۲ بهترین شرایط آسایشی را در اقلیم همدان فراهم می‌کنند. لذا الگوی محله‌محور و معماری مناسب

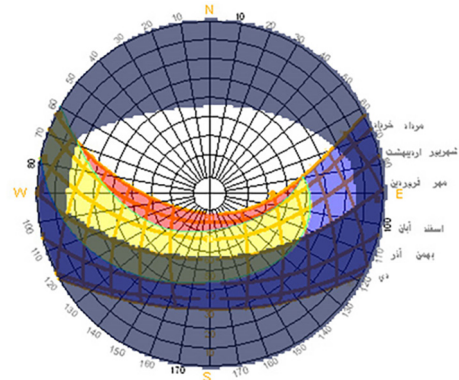
درجه ۱ سرد، محله درجه ۲ خنک و محله شاهد خیلی سرد است. در فصل زمستان محله درجه ۱ و درجه ۲ کمی خنک هستند و محله شاهد خیلی سرد است. لذا مرکز محلات بومی از آسایش حرارتی بیش‌تری در تمامی اوقات سال بالأخص فصول سرد برخوردارند. مرکز محلات بومی در تابستان سایه و در زمستان آفتابگیر هستند (شکل ۶) در صورتی که میادین با بناهای بلندمرتبه در تابستان از سایه مناسب و در زمستان از آفتاب کافی برخوردار نیستند (شکل ۷).

شکل ۷: نقاب سایه در میادین با بناهای بلند پیرامونی



از نرم افزار SPSS و بر اساس شاخص آسایش حرارتی SET صورت پذیرفته است. نتایج آمار استنباطی حاصل از آنالیز واریانس یک طرفه و آزمون کروسکال-والیس نشان می‌دهد که به لحاظ آماری در سطح خطای ۵ درصد اختلاف معنی‌داری بین میانگین SET محله‌ها در فصول زمستان، پاییز و تابستان وجود دارد. در فصل بهار محله درجه ۱ و درجه ۲ کمی خنک هستند و محله شاهد خنک است. در فصل تابستان محله درجه ۱ کمی گرم و محله درجه ۲ گرم است. در فصل پاییز محله

شکل ۶: نقاب سایه فضای چمن



■ نیاز به سایه در دو فصل □ نیاز به سایه در یک فصل ■ نیاز به آفتاب در دو فصل

تنوع تیره‌های مذهبی، صنفی و موقعیت اجتماعی و فرهنگی شاخص محله‌ها، بیان‌گر ویژگی‌های منحصر به فرد هر محله با توجه به موقعیت قرارگیری، نوع نژاد و مذهب و صنف و فرهنگ اهالی داشته است (جدول ۶). اشراف اهالی بر محله، محصوریت فضای باز محله (Cozens, 2005) و هویت شکل گرفته بر اساس ویژگی‌های انحصاری و اختصاصی هر محله (Jenkins, 2003) امنیت زنان را در این فضا افزایش می‌دهد. هم‌چنین وجود فضاهای اجتماعی- فرهنگی، سبب کثرت حضور زنان در محله به جای کل شهر می‌شود. از آن جا که زنان امنیت بیش‌تری در محله نسبت به سایر فضاهای شهر دارند، لذا حضور و مشارکت بیش‌تری در فضای خارج از خانه خواهند داشت.

۵-۳-۲- ویژگی‌های اجتماعی- فرهنگی محله‌های شهر همدان

به اعتقاد چپمن خصوصیات کالبدی فضا مستعد تأثیرگذاری بر رفتار هستند چرا که وضع و شکل فضا می‌توانند در ایجاد آسایش یا ناراحتی مؤثر باشند (Chapman, 2008, p. 179). بر اساس نظریه‌ی اسکار نیومن (۱۹۷۳) فضاهایی که امکان دیده شدن و دیدن در آن‌ها بیش‌تر باشد و در ضمن امکان کمی برای فرار فراهم آورند، پتانسیل کم‌تری برای فعالیت مجرمان فراهم می‌آورند و لذا وجود نشان‌هایی که حاکی از نظارت مردم بر محله باشد می‌تواند افزایش‌دهنده حس امنیت در محله باشد (Schweitzer, 1977, p. 11; Newman, 1996).

جدول ۶: ویژگی‌های اجتماعی- فرهنگی مرکز محله‌های شهر همدان

نام چمن	تیره صنفی	تیره مذهبی غالب	تیره قومی- نژادی	ویژگی‌های فرهنگی شاخص	موقعیت اجتماعی در شهر
حاجی	مواد خوراکی فروشی	شیعیان	همدانی	مسکونی، تجاری؛ قرارگیری در بافت پر تردد شهر و نزدیکی به مرکز شهر	کارکرد مذهبی به دلیل هم‌جواری با حوزه علمیه محله ملاجلیل و حوزه علمیه آخوند ملاعلی معصومی
گلپا	نجاری	شیعیان	مسیحیان (گذشته)	مسکونی، اداری- آموزشی؛ هم‌جواری با پست مرکزی، دادگستری و اداره دارایی	برگزاری تعزیه، مرکز پخش فرش و هم‌جواری با بنای تاریخی برج قربان؛ هم‌جواری با کتابخانه حجازی و چندین مدرسه

نام چمن	تیره صنفی	تیره مذهبی غالب	تیره قومی- نژادی	ویژگی‌های فرهنگی شاخص	موقعیت اجتماعی در شهر
پای مصلی	شانه‌سازی	شیعیان	ترک	مسکونی، تجاری، تعمیراتی (تعمیراتی: دوچرخه و موتور؛ تجاری: خدمات‌رسانی روستائیان)	محل تردد برخی از روستائیان به دلیل وجود ایستگاه ماشین‌های دسترسی به روستاهایی مانند شورین
کبابیان	کارگاه نجاری	شیعیان	سادات	مسکونی، تجاری، آموزشی؛ هم‌جواری با مرکز شهر	مذهبی- آموزشی
آقاجانی بیگ	نساجی	در گذشته مسیحیان	زندیها	هم‌جواری با امامزاده یحیی و اجرای تعزیه	بافت مسکونی تجاری- اداری؛ نزدیکی و دسترسی به مرکز شهر

بر اساس پرسش‌نامه نشان می‌دهد که بر اساس رابطه هم‌بستگی، ارتباط معناداری بین امنیت زنان و کودکان و فضاهای باز بومی محله‌ای وجود دارد. ۳۳.۳ درصد از زنان به طور متوسط و ۳۵.۵ درصد از زنان به میزان زیاد و خیلی زیاد از فضاهای فرهنگی پیرامون چمن استفاده می‌کنند (شکل ۹).

بر اساس پرسش‌نامه، میزان رجوع زنان به بازارها و فضاهای فرهنگی- مذهبی و حضور در فضای چمن بسیار قابل توجه است و همان‌طور که در نمودار دیده می‌شود، ۵۸ درصد زنان به میزان زیادی از فضای چمن برای خرید، ۴۷ درصد زنان به میزان خیلی زیاد برای حضور در فضای چمن و ۳۸ درصد زنان به میزان متوسط از فضاهای فرهنگی- مذهبی چمن استفاده می‌کنند. نتایج تحلیل

شکل ۸: تعزیه در محله گلپا

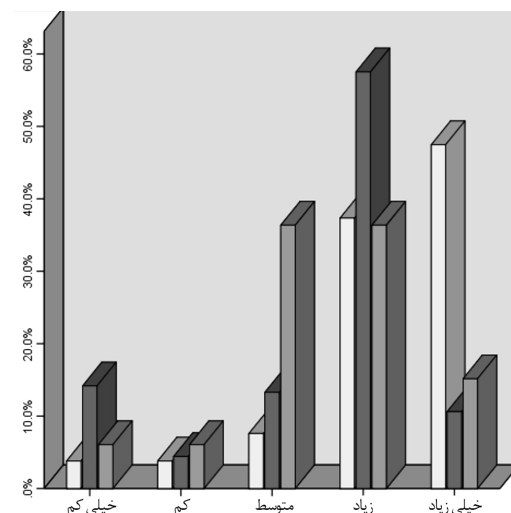


۵-۳-۳- ویژگی‌های اقتصادی محله‌های شهر همدان

تعداد واحدهای تجاری محلات همدان از ۱۱ تا ۲۳ واحد به تناسب ابعاد محله گزارش شده است (جدول ۷). مشاغل گذشته و حال، بر حسب نیازهای روزانه اهالی و رفع نیاز به سفرهای درون شهری در طول روز تخصیص شده‌اند. در هر محله در گذشته کارگاه تولیدی و بورس صنفی شیوع بیشتری داشته که امروزه جای خود را به مشاغل خدماتی داده است. پارکینگ از معضلات لاینحل محله‌هاست و سیاست شهرداری همدان بر ساخت پارکینگ طبقاتی در محله متمرکز شده است.

کاروان‌سراهای موجود و بازارهای محلی در محلات که نقش مهمی در اقتصاد شهر ایفا می‌کنند؛ نیازهای تجاری روزانه اهالی که زنان سهم بالایی در برآورده‌سازی آن

شکل ۹: میزان استفاده از کاربری‌های پیرامون چمن



محله‌ها خواهد شد. در محله‌هایی که واحدهای تجاری بیش‌تری مورد نیاز است، کاروان‌سرا پیرامون محله شکل گرفته است. کاروان‌سرای پای مصلی مثال بارز آن است.

دارند را مرتفع می‌سازند. علاوه بر کاهش هزینه حمل و نقل و کاهش آلودگی ناشی از سفرهای درون شهری، این نقش‌آفرینی غیرمتمرکز سبب خودکفایی و تمرکززدایی

جدول ۷: ویژگی‌های اقتصادی مرکز محله‌های شهر همدان

نام چمن	شغل غالب	واحدهای تجاری		واحدهای مذهبی	
		نوع	تعداد	نوع	تعداد
حاجی	سوپر، جوشکاری، آجیل فروشی، آرایشگاه، تهیه غذا، شیرینی‌فروشی، راز سلامت، اتوشویی	مغازه، رستوران سنتی	۱۷	مسجد، حسینیه، موزه	۳
		سوپری، نانوائی، سبزی خردکن، لباس فروشی، آموزشگاه زبان، بنگاه معاملات لبنیاتی، املاک و شیرینی‌فروشی	مغازه	۱۱	مسجد شهر، سقاخانه، برگزاری تعزیه
کبابیان	سه باب نجاری، کرایه اتومبیل، سنگی، لبنیاتی، مشاور املاک، سوپری، زنجیرسازی، آرایشگاه، کفشی	مغازه	۱۱	مسجد	شهر
		نانوائی، شانه‌سازی، قهوه خانه، آهنگری، عطاری، میوه فروشی، لبنیاتی، آرایشگاه، قنادی قصابی، کبابی، انبار، کارگاه‌عصری‌ها	مغازه	۱۱	مسجد، امامزاده
پای مصلی	سنگی، سوپری، دوچرخه‌سازی، تعمیر موتور، جوشکاری، نان فانتزی	مغازه	۱۱	مسجد، امامزاده	استان
		سنگی، سه باب سوپری، پوشاک فروشی، نانوائی بربری، قهوه‌خانه (سفره‌خانه سنتی)، قنادی، آرایشگاه، آرایشی-بهداشتی، میوه فروشی، محصولات رژیمی، قصابی، خشک‌شویی، خیاطی، رنگ‌فروشی، نجاری	مغازه	۲۳	سقاخانه، مسجد

و جودکی، ۱۳۹۳). برخی مقالات به بررسی شاخص‌های رضایت‌مندی مکان پرداخته‌اند (پیربابایی و سجاذزاده، ۱۳۹۰؛ شهابی، پشمکیان و زارعی حاجی‌آبادی، ۱۳۹۲؛ آصفی مقدس، ذاکر حقیقی و نقدی، ۱۳۹۳؛ گودرزی سروش، صفوی و محفوظیان، ۱۳۹۸؛ محمودزاده، محمدی سردارآباد و واحدی، ۱۳۹۷)؛ که در این پژوهش‌ها یک یا چند شاخص مکان به عنوان متغیر مستقل در نظر گرفته شده‌اند و سایر متغیرها در نظر گرفته نشده‌اند و از این جهت نتایج به دست آمده با واقعیت موجود سازگار نیست. به طور مثال در پژوهش حاتمی (حاتمی و ذاکر حقیقی، ۱۳۹۹) ساختار شهری و دسترسی علائق امنیت محله رکنی در مقابل محله خضر برشمرده شده است. در صورتی که بررسی میدانی نشان

از نظر کالبدی اصلی‌ترین مشکل چمن از نظر ۳۸ درصد استفاده‌کنندگان رفت و آمد وسایل نقلیه است. کمبود پارکینگ، کف‌سازی نامناسب و فضاهای متروکه چمن، سایر مشکلات فضای چمن بوده‌اند. ۴۴ درصد استفاده‌کنندگان فضای سبز را مورد نیاز دانسته‌اند.

۶. بحث و نتیجه‌گیری

حوزه نتایج تحقیق با مقالات مشابه در این زمینه متفاوت است. بسیاری از مقاله‌ها به یک یا دو نمونه موردی پرداخته‌اند و نتایج به دست آمده در کل بافت بومی همدان قابلیت تعمیم ندارد (خاکی و حبیبیان، ۱۳۹۵؛ نجفی، زرین و جامه بزرگ، ۱۳۹۶؛ نقدی، سجاذزاده و رضایی، ۱۳۹۴؛ سروش

می‌دهد که بافت اجتماعی عامل اصلی تمایز این دو محله از گذشته تا کنون بوده است. لذا پیشنهاد می‌گردد که در مرحله اول با بررسی میدانی شناختی جامع بر مبنای ویژگی‌های مشترک محله‌ها صورت گیرد و شاخص‌های اصلی هر مکان شناسایی گردد تا نتایج به دست آمده با واقعیت موجود منطبق و قابل استناد باشد. در برخی دیگر که عموم محله‌ها مورد بررسی بوده است، روند تاریخی محله‌ها در شهر مورد مطالعه قرار گرفته است (جامه بزرگ و دیگران، ۱۳۹۹؛ زارعی، ۱۳۹۰؛ فرشچیان و بلالی اسکویی، ۱۳۹۴؛ علی‌تاجر و صحرائی، ۱۳۹۶).

در پژوهش پیش رو تاکید شده است که الگوی محله‌محور در شهر که چمن‌های همدان نمونه موفق آن هستند؛ می‌تواند برآورده‌کننده نیازهای محیطی، اجتماعی- فرهنگی و اقتصادی زنان باشد. در حقیقت الگوی محله‌محور با برآورده‌سازی مجموع نیازهای جسمی و روحی زنان، حیات اجتماعی و سلامت جسم و روح آنان را در شهر تضمین می‌کند. لذا معرفی الگوی محله‌محور چمن سبب حفظ و نگهداری و جلوگیری از تخریب هویت تاریخی محله‌ها و شناخت الگوی فضای محله‌ای جهت دستیابی به راهکارهای طراحی اقلیمی و ارائه الگوی طراحی اقلیمی فضای محله‌ای خواهد شد. از این الگو به منظور طراحی شهرک‌های جدید در حومه همدان می‌توان استفاده کرد. این الگوی محله‌محور ارائه‌دهنده راهکارهای طراحی محله در شهر ایرانی و راهکارهای طراحی شهرهای جدید الاحداث با الگوی ایرانی اسلامی مانند شهر حورا در حومه همدان می‌باشد. از آن جا که زنان، قریب به نیمی از جمعیت استفاده‌کننده از این فضاهای باز محله‌ای هستند؛ احیاء این فضاها می‌تواند نقش موثری در برآورده کردن نیازهای جسمی و روحی زنان و فراهم‌سازی امکان حضور بیشتر آنان در شهر باشد. اصول و راهبردهای طراحی به کار رفته در مرکز محله‌های بومی همدان بر مبنای پاسخگویی به نیازهای جسمانی و روحانی انسان صورت گرفته است. الگوی محله‌محور در سال‌های ۱۲۵۰ تا ۱۳۰۰ (اواخر قاجار) در محلات همدان به اوج و شکوفایی رسیده است و تعداد محلات در این دوران تا ۵۱ محله ذکر شده است.

به منظور بررسی موردی محله‌های بومی شهر همدان از پژوهش میدانی بر اساس مشاهده (مستقیم با شناسنامه و با استفاده از دستگاه) و پژوهش زمینه‌ای با استفاده از پرسش‌نامه با حجم نمونه‌ی ۳۸۴ پرسش‌نامه استفاده شد که در جامعه‌ی پژوهشی به تعداد یازده محله تقسیم شد. داده‌های استخراجی حاصل از پرسش‌نامه با نرم‌افزار SPSS24 تحلیل و استنتاج شد.

بر اساس مشاهدات گونه مورفولوژیک مرکز محله‌های همدان دوزنقه‌ای شکل با کشیدگی شمالی- جنوبی یا با چرخش مختصر (۳۰ تا ۴۰ درجه) حول این محور گزارش می‌شود. فضای دوزنقه‌ای عمدتاً با مساحت حدود ۱۲۰۰

متر، متوسط کشیدگی ۴۲ تا ۶۵ متر، متوسط عرض ۱۹ تا ۲۵ متر و با ارتفاع سه تا هفت متر نماهای پیرامونی مشهود است. کشیدگی طولی- عرضی میدانچه با نسبت دو به یک تا سه به یک متداول است. این فضاهای باز عمدتاً با شیب بسیار مختصر یا بدون شیب جانمایی شده‌اند. نماهای پیرامونی نیز آجر و سنگ گزارش شده است. تعداد مجموع درختان و درختچه‌های هر یک از این مرکز محله‌های بومی عمدتاً بین ۲۰ تا ۳۰ اصله می‌باشد که توت با نقش میوه‌دهی و سودرسانی در محله و زبان گنجشک شیوع بیش‌تری در میان درختان و کاج در میان درختچه‌ها دارد. سیستم آبرسانی محله عمدتاً با قنات در محله‌های بزرگ‌تر و چشمه در محلات کوچک‌تر بوده است. این فضاهای باز بومی محله‌ای در همدان تأییدکننده الگوی محله‌محور هستند.

نتایج آمار استنباطی حاصل از آزمون کروسکال- والیس و آنالیز واریانس یک‌طرفه حاکی از آن است که به لحاظ آماری در سطح خطای ۵ درصد اختلاف معنی‌داری بین میانگین SET محله‌ها در فصول زمستان، پاییز و تابستان وجود دارد و محله‌های بومی همدان در تمام سال خصوصاً در فصول سرد از آسایش حرارتی بالاتری نسبت به سایر فضاهای باز شهری برخوردارند.

هویت شکل‌گرفته بر مبنای ویژگی‌های اختصاصی و انحصاری هر محله، اشراف اهالی بر محله، محصوریت فضای باز محله و امنیت زنان را در فضاهای باز شهری افزایش داده است. از سوی دیگر وجود فضاهای فرهنگی- اجتماعی، سبب کثرت حضور زنان در محله به جای کل شهر می‌شود. از آن جا که زنان امنیت بیش‌تری در محله نسبت به سایر فضاهای شهر دارند، لذا حضور و مشارکت بیش‌تری در فضای خارج از خانه خواهند داشت. نتایج تحلیل پرسش‌نامه نشان داده است که بر اساس رابطه هم‌بستگی، ارتباط معناداری بین امنیت زنان و کودکان و فضاهای باز بومی محله‌ای وجود دارد. همین مساله سبب شده است که ۳۳.۳ درصد از زنان به طور متوسط و ۳۵.۵ درصد از زنان به میزان زیاد و خیلی زیاد از فضاهای فرهنگی پیرامون چمن استفاده می‌کنند.

تعداد واحدهای تجاری محلات همدان از ۱۱ تا ۲۳ واحد به تناسب ابعاد محله گزارش شده است. مشاغل گذشته و حال بر حسب نیازهای روزانه اهالی و رفع نیاز به سفرهای درون شهری در طول روز تخصیص شده‌اند. در گذشته کارگاه‌های تولیدی و بورس صنفی در محله‌های بومی همدان معمول بوده و امروزه مشاغل خدماتی متداول‌تر است. پارکینگ از معضلات لاینحل محله‌های بومی است و سیاست شهرداری همدان بر ساخت پارکینگ‌های طبقاتی در این محله‌ها متمرکز شده است. بازارهای محلی و کاروان‌سراهای موجود در محلات که نقش مهمی در اقتصاد شهر ایفا می‌کنند؛ نیازهای تجاری روزانه اهالی که زنان سهم بالایی در برآورده‌سازی آن دارند را مرتفع

پارکینگ، کف‌سازی نامناسب و فضاهای متروکه چمن سایر مشکلات فضای چمن بوده‌اند. ۴۴ درصد استفاده‌کنندگان فضای سبز را مورد نیاز دانسته‌اند. لذا بازسازی و احیای مناسب فضاهای باز بومی محله‌ای می‌تواند به‌وجود آورنده فضاهای ایمن، پرنشاط، کارا و واجد آسایش برای زنان و کودکان باشد.

می‌سازند. این نقش‌آفرینی غیرمتمرکز علاوه بر کاهش آلودگی ناشی از سفرهای درون شهری و کاهش هزینه حمل و نقل، سبب خودکفایی محلات و تمرکززدایی خواهد شد. در محله‌هایی که واحدهای تجاری بیش‌تری مورد نیاز است، کاروان‌سرا پیرامون محله شکل گرفته است.

از نظر کالبدی اصلی‌ترین مشکل چمن از نظر ۳۸ درصد استفاده‌کنندگان رفت و آمد وسایل نقلیه است. کمبود

پی‌نوشت

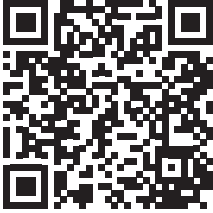
1. SET

فهرست منابع

- آصفی مقدس، علی، ذاکر حقیقی، کیانوش و نقدی، اسدله. (۱۳۹۳). *سنجش رضایتمندی از سکونت در محلات سنتی نمونه مطالعاتی: محله کلیا همدان*. اولین کنفرانس ملی شهرسازی، مدیریت شهری و توسعه پایدار. <https://civilica.com/doc/360788>
- اذکابی، پرویز. (۱۳۸۰). *همدان نامه (بیست گفتار درباره مادستان)*. همدان: مادستان.
- آژنگ، نصرالله. (۱۳۸۷). *چمن‌های محلات همدان (کارکرد اجتماعی آن‌ها)*. فرهنگ مردم ویژه همدان، (۲۶)، ۸۴-۸۵. <https://488074www.noormags.ir/view/fa/articlepage>
- بلوکباشی، علی. (۱۳۴۷). *واژه سنگک و پیشینه سنگک پزی در ایران*. هنر و مردم، (۷۵-۷۴)، ۱۸-۲۳. <http://ensani.ir/fa/article-269281>
- پاکزاد، جهان‌شاه. (۱۳۸۵). *مبانی نظری و فرایند طراحی شهری*. تهران: شهیدی.
- پاکزاد، جهان‌شاه. (۱۳۸۸). *سیراندیشه‌ها در شهرسازی از فضا تا مکان*. تهران: شهیدی.
- پیربابایی، محمدتقی و سجادزاده، حسن. (۱۳۹۰). *تعلق جمعی به مکان، تحقق مسکن اجتماعی در محله سنتی*. *باغ نظر*، (۱۶)، ۲۸-۱۷. http://www.bagh-sj.com/article_2.html?lang=fa
- پیرنیا، محمدکریم. (۱۳۷۸). *تحقیق در معماری گذشته ایران (تدوین غلامحسین معماریان)*. تهران: دانشگاه علم و صنعت ایران.
- توسلی، محمود و بنیادی، ناصر. (۱۳۸۶). *طراحی فضاهای شهری (فضاهای شهری و جایگاه آنها در زندگی و سیمای شهر)*. تهران: مرکز مطالعات و تحقیقات شهرسازی و معماری ایران.
- جامه بزرگ، زهرا، نجفی، آراز، فخار، زرین و حیدری باباکمال، پدالنه. (۱۳۹۹). *بررسی سازمان فضایی و کالبدی محله‌های تاریخی شهر همدان در دوره قاجار و تأثیر آن‌ها بر توسعه روابط اجتماعی*. *مطالعات باستان شناسی پارسه*، (۴)، ۲۰۳-۲۲۲. <http://journal.richt.ir/mbp/article-1-379-fa.html>
- حاتمی، یاسر و ذاکر حقیقی، کیانوش. (۱۳۹۹). *تأثیرگذاری فضاهای کالبدی بر احساس امنیت اجتماعی در محلات شهری؛ مطالعه موردی: شهر همدان*. *آمایش جغرافیایی فضا*، (۱۰)، ۳۶. http://gps.gu.ac.ir/article_117954.html
- حبیب، فرح. (۱۳۸۶). *رویکرد پایداری در متن شهرسازی*. *علوم و تکنولوژی محیط زیست*، (۹)، ۱۱۱-۱۲۰. <https://www.sid.ir/FileServer/JF/69213863212>
- خاکی، سیدحسین و حبیبیان، هما. (۱۳۹۵). *بررسی اصول و معیارهای پایداری در محله‌های مسکونی به منظور دستیابی به محله پایدار (نمونه موردی: محله کبابیان همدان)*. *کنگره بین‌المللی پایداری در معماری و شهرسازی*. <https://www.tpbin.com/article/59295>
- رازجویان، محمود. (۱۳۸۸). *آسایش در پناه معماری همساز با اقلیم*. تهران: دانشگاه شهید بهشتی.
- زارعی، محمدابراهیم. (۱۳۹۰). *ساختار کالبدی-فضایی همدان از آغاز دوره اسلامی تا پایان قاجار*. *پژوهش‌های باستان شناسی ایران*، (۱۱)، ۵۷-۸۲. <https://nbsh.basu.ac.ir/article.html320>
- زارعی حاجی آبادی، فاطمه، پشمکیان، نیلا و شهابی، صفورا. (۱۳۹۲). *سنجش میزان رضایت مندی ساکنان بافت های تاریخی؛ نمونه موردی بافت تاریخی محله حاجی همدان*. *آمایش محیط*، (۲۲)، ۱۰۱-۱۱۹. <https://www.sid.ir/fa/Journal/ViewPaper.aspx?id=213645>
- زمریدیان، زهرا سادات، امینیان، سعید و طاهباز، منصوره. (۱۳۹۵). *ارزیابی آسایش حرارتی در کلاس درس در اقلیم گرم و خشک؛ مطالعات میدانی: دبستان دخترانه در شهر کاشان*. *هنرهای زیبا*، (۴)، ۲۱. https://jfaup.ut.ac.ir/article_61653.html
- زند، عباس. (۱۳۸۷). *قنات‌ها و چشمه‌های همدان*. فرهنگ مردم ویژه همدان، (۲۶)، ۸۳-۷۳. <https://www.noormags.ir/view/fa/articlepage>
- سازمان جغرافیایی ارتش. (۱۳۳۱). *فرهنگ جغرافیایی ایران*. تهران: سازمان جغرافیایی ارتش.
- سازمان جغرافیایی نیروهای مسلح. (۱۳۸۰). *فرهنگ جغرافیایی شهرستان‌های کشور: شهرستان همدان*. تهران: سازمان جغرافیایی نیروهای مسلح وزارت دفاع.
- سروش، خلیل، صفوی، سعید علی و محفوظیان، مریم. (۱۳۹۸). *بررسی تطبیقی زیست پذیری در محله‌های شهری قدیمی، نوساز و حاشیه‌ای؛ مطالعه موردی محله‌های حاجی، اعتمادیه و مزدقینه شهر همدان*. *گفتمان طراحی شهری (مروری بر ادبیات و نظریه‌های معاصر)*، (۱)، ۴۴-۳۰. <http://ensani.ir/fa/article/429943>
- طاهباز، منصوره. (۱۳۷۷). *مسجد بهشت روی زمین*. صفه، (۱۸)، ۸۴-۹۳. https://soffeh.sbu.ac.ir/article_99797.html
- طاهباز، منصوره. (۱۳۸۶). *طراحی سایه در فضای باز*. *هنرهای زیبا*، (۳۱)، ۲۷-۳۸. <https://www.sid.ir/FileServer/JF/53313863102.pdf>
- عبدلی، زهرا. (۱۳۹۱). *از چمن دیروز تا فضاهای جمعی امروز*. تبریز: اولین همایش اندیشه‌ها و فناوریهای نو در معماری. <https://civilica.com/doc/279754>
- علیتاجر، سعید و صحرائی، مینا. (۱۳۹۶). *تحلیل مفهوم انسجام ساختار فضایی در محله‌های تاریخی با روش نحو فضا (نمونه موردی: محله‌های تاریخی شهر همدان)*. *جغرافیا و توسعه فضای شهری*، (۲)، ۲۰۵-۲۱۹. https://jgusd.um.ac.ir/article_26743.html
- فرشچیان، امیرحسین و بلالی اسکویی، آریتا. (۱۳۹۴). *گزارش مطالعاتی محور فرهنگی-تاریخی همدان و نمودار هندسه‌ی ادراکی بر سیر تکامل شهر ایرانی در ادوار مختلف شهرسازی (مطالعه‌ی موردی: شهر همدان)*. *مطالعات شهری*، (۴)، ۶۸-۵۳. https://urbstudies.uok.ac.ir/article_13803.html?lang=fa

- قدکچی، اسماعیل. (۱۳۸۷). درآمدی بر نقش تاریخی محلات. *فصلنامه فرهنگ مردم ویژه همدان*، (۲۶)، ۳۷-۲۲. <https://www.noor.mags.ir/view/fa/articlepage/488069>
- قراگزلو، غلامحسین. (۱۳۸۸). *هگمتانه تا همدان*. تهران: انتشارات اقبال.
- کیانی، محمدیوسف. (۱۳۶۸). *معماری ایرانی (دوره اسلامی)*. تهران: محمد یوسف کیانی.
- گودرزی سروش، محمد مهدی و جودکی، سروش. (۱۳۹۳). معماری مرکز محله ارگانیک و رابطه آن با نیازهای فرد در جامعه (نمونه موردی محله گلپا همدان)، اولین همایش ملی معماری، عمران و محیط زیست شهری. <https://civilica.com/doc/270057>
- گروسین، هادی. (۱۳۸۷). نام بازارهای همدان. *فصلنامه فرهنگ مردم ویژه همدان*، (۲۶)، ۷۲-۶۰. <https://www.noormags.ir/view/fa/creator/121619>
- مصطفوی، محمدتقی. (۱۳۸۱). *هگمتانه آثار تاریخی همدان*. تهران: انجمن آثار و مفاخر فرهنگی.
- مفیدی شمیرانی، سید مجید، اعتماد شیخ‌الاسلامی، سیده فائزه، زارعی، محمد ابراهیم و مرتضایی، سید رضا. (۱۴۰۰). پژوهشی در کهن فضاهای باز بومی محله‌های همدان. *پژوهش‌های باستان‌شناسی ایران*، (۲۹)۱۱، ۱۶۵-۱۸۲. https://nbsh.basu.ac.ir/article_4113.html
- مفیدی شمیرانی، سید مجید و مضطرزاده، حامد. (۱۳۹۳). تدوین معیارهای ساختار محلات شهری پایدار. *باغ نظر*، (۲۹)۱۱، ۵۹-۷۰. http://www.bagh-sj.com/article_5712.html
- مهریار، محمد، فتح الله یف، شامیل، فخاری تهرانی، فرهاد و قدیری، بهرام. (۱۳۷۸). *اسناد تصویری شهرهای ایران در دوران قاجار*. تهران: دانشگاه شهید بهشتی.
- مهندسین مشاور توسعه خانه‌سازی ایران. (۱۳۷۱). *محور فرهنگی تاریخی همدان*. همدان: مسکن و شهرسازی همدان.
- محمودزاده، مرتضی، محمدی سردارآباد، اسماعیل و واحدی، مهدی. (۱۳۹۷). سرزندگی و نشاط در محله‌های شهری مطالعه موردی محله‌های شهر همدان. کنفرانس عمران، معماری و شهرسازی کشورهای جهان اسلام. <https://civilica.com/doc/775662>
- نادری، سارا. (۱۳۹۳). درآمدی بر روایت زنانه از شهر. تهران: تیسرا.
- نجفی، آراض، زرین، فخار و جامه بزرگ، زهرا. (۱۳۹۶). *ساختار کالبدی محله‌های شهری در ایران (نمونه موردی محله کبابیان در همدان)*. چهارمین کنفرانس بین المللی معماری و شهرسازی پایدار- دبی و مصدر. <https://civilica.com/doc/744574>
- نجفی، آراض، زرین، فخار و جامه بزرگ، زهرا. (۱۳۹۶). *محله در شهر ایرانی اسلامی و کارکردهای آن (نمونه موردی محله گلپا در همدان)*. پنجمین کنگره بین المللی عمران، معماری و توسعه شهری. <https://civilica.com/doc/735751>
- نقی زاده، محمد. (۱۳۸۵). تاملی در روند دگرگونی میدان در شهرهای ایرانی. *هنرهای زیبا*، (۲۵)۲۴، ۱۵-۲۴. https://journals.ut.ac.ir/article_12305_2115129b5897e705ec6d7dae0853933a.pdf
- نقی زاده، محمد. (۱۳۸۹). *تحلیل و طراحی فضاهای شهری*. تهران: سازمان انتشارات جهاد دانشگاهی.
- نقدی، اسداله و دارابی، سارا. (۱۳۹۳). دسترسی زنان به فضاهای شهری (مطالعه موردی: زنان شهر ایلام). *زن در فرهنگ و هنر*، (۴)۶، ۴۶-۴۷. https://jwica.ut.ac.ir/article_56020.html
- نقدی، اسداله، سجادزاده، حسن و رضایی، مه‌ری. (۱۳۹۴). *امنیت و تعاملات اجتماعی (مطالعه موردی: محله‌های حصار و شکره شهر همدان)*. اولین کنفرانس سالانه پژوهش‌های معماری، شهرسازی و مدیریت شهری. <https://civilica.com/doc/544289>
- Altavila, F., Vicari, B., Hensen, J. L. M., & Filippi, M. (2004). Simulation tools for building energy design, Modelling and simulation for environmental engineering. *Czech Technical University*, 39-46. <https://www.researchgate.net/publication/254902421>
- Chapman, D. (2008). *Creation of neighborhoods and places in man-made environment* (Faryadi, Sh., & Tabiban, M., Trans.). Tehran: University of Tehran Press.
- Cozens, P. M., Saville, G., & Hillier, D. (2005). Crime prevention through environmental design: a review and modern bibliography. *Journal of Property Management*, 23, 328-356. https://www.researchgate.net/publication/239746349_Crime_Prevention_through_Environmental_Design_CPTED_A_Review_and_Modern_Bibliography
- Fanger, P. O. (1970). *Thermal comfort: Analysis and applications in environmental engineering*. New York.
- Gulland, E. J. M., & Akcakaya, H. R. (2001). Sustainability indices for exploited populations. *Trend in Ecology and Evolution*, 16 (12). <https://citeseerx.ist.psu.edu>
- Jenkinz, R. (1381). *Social identity* (Yarahmadi, T., Trans.). Tehran: Shirazeh Press.
- Mandala Candilis Consulting Engineers. (1973). Hamadan: Bu-Ali Sina University.
- Nikolopoulou, M., & Lykoudis, S. (2007). Use of outdoor spaces and microclimate in a Mediterranean urban area. *Building and Environment*, 10(42), 3691-3707. <https://www.sciencedirect.com/science/article/abs/pii/S0360132306002800>
- Sehizadeh, M. (2009). *City Transformation: An interpretive analysis of change in an historic city center: the case of Hamadan in Iran*. PhD Dissertation, School of Architecture, Planning and Landscape, Faculty of Humanities and Social Sciences, Newcastle University.
- Thomas, Th.-E. (1999). *Archetypes of Urbanism: A Method for the Esthetic Design of Cities*. Universitetsforlaget.
- Van Hoof, J. (2008). Forty Years of Fanger's Model of Thermal Comfort: Comfort for All. *Indoor Air*, 18(3), 182-201.

- Zucker, P. (1970). *Town and Square; from the agora to the village Green*. Massachusetts : The MIT Press.

<p style="text-align: center;">نحوه ارجاع به این مقاله</p> <p>اعتماد شیخ الاسلامی، سیده فائزه، مفیدی شمیرانی، سید مجید و مرتضایی، سید رضا. (۱۴۰۱). بازشناسی الگوی مرکز محله‌های شهر همدان در تناسب با نیازهای زنان بازشناسی الگوی مرکز محله‌های شهر همدان در تناسب با نیازهای زنان. نشریه معماری و شهرسازی آرمان‌شهر، ۱۵(۳۸)، ۱۶۹-۱۸۴.</p> <p>DOI: 10.22034/AAUD.2022.199303.1973 URL: http://www.armanshahrjournal.com/article_152326.html</p>	
<p>COPYRIGHTS</p> <p>Copyright for this article is retained by the author(s), with publication rights granted to the Armanshahr Architecture & Urban Development Journal. This is an open- access article distributed under the terms and conditions of the Creative Commons Attribution License.</p> <p>http://creativecommons.org/licenses/by/4.0/</p>	