

نقش عناصر کالبدی و اجتماعی بر دل‌بستگی مکانی به روش PREQ، مورد مطالعاتی: محله جولان*

تاریخ دریافت: ۹۳/۰۶/۱۱

تاریخ پذیرش نهایی: ۹۴/۰۱/۱۶

مهرداد کریمی مشاور** - مونا نیکوخوی***

چکیده

این مقاله برای سنجش عناصر کالبدی تأثیرگذار بر دل‌بستگی به محله در دو قسمت از بافت یک محله مسکونی (سنتی و نوساز) براساس شاخص‌های ادراک کیفیت محیط مسکونی (PREQ) ارائه شده است. در این تحقیق از تکنیک‌های گردآوری اطلاعات شامل مصاحبه، مشاهده، پرسش‌نامه و اسناد و مدارک استفاده شده است. در مجموع برای نه عامل اصلی تحقیق، تعداد ۲۳ سؤال چند گزینه‌ای در قالب پرسش‌نامه تهیه و از ۳۵۴ نفر از ساکنان محله که نیمی از آن‌ها در بافت (کالبد) سنتی و نیمی دیگر در بافت جدید (نوساز) محله سکونت داشتند خواسته شد تا به آن‌ها پاسخ دهند. در نهایت پرسش‌نامه‌ها براساس مقیاس ۵ امتیازی لیکرت مورد سنجش قرار گرفتند و از نرم‌افزار SPSS جهت تحلیل داده‌ها و از روش‌های رگرسیون خطی چندگانه، آزمون T و تحلیل واریانس یک‌طرفه درون‌موردی به‌عنوان متدولوژی در تحلیل آماری استفاده شده است. با استفاده از آزمون رگرسیون چند متغیر به بررسی نحوه تأثیر متغیرهای کالبدی و اجتماعی بر دل‌بستگی بر مکان و از طریق تحلیل واریانس یک‌طرفه درون‌موردی، به مقایسه نه شاخص دل‌بستگی به مکان با یکدیگر، در دو بخش قدیم و نوساز محله پرداخته شد و اولویت‌بندی آن‌ها مشخص شده است تا از این ره میزان تأثیر هر یک از شاخص‌ها بر دل‌بستگی به مکان در دو بخش قدیمی و نوساز محله سنجیده شود. نتایج به‌دست آمده نشان می‌دهد که حجم ساختمانی در بخش قدیمی از نظر کالبدی بیشترین تأثیر را بر دل‌بستگی مکانی دارد و به ترتیب شاخص‌های دسترسی خارجی، زیبایی‌شناسی ساختمانی، تراکم ساختمانی و فضای سبز در اولویت‌های بعدی هستند. در حالی که در بخش جدید محله این اولویت‌ها به ترتیب: شاخص‌های دسترسی خارجی، تراکم ساختمانی، دسترسی داخلی، زیبایی‌شناسی ساختمانی، حجم ساختمانی و فضای سبز هستند.

واژگان کلیدی: دل‌بستگی مکانی، PREQ، ادراک کیفیت محیطی، کالبد محله، محله جولان.

* مقاله مستخرج از پایان‌نامه کارشناسی‌ارشد نویسنده دوم خانم مونا نیکوخوی با عنوان «نقش عناصر کالبدی محله بر دل‌بستگی به مکان، مورد مطالعاتی: محله جولان» می‌باشد که به راهنمایی نویسنده اول دکتر مهرداد کریمی مشاور در دانشگاه بوعلی سینا همدان انجام شده است.
** استادیار معماری، دانشکده هنر و معماری، دانشگاه بوعلی سینا، همدان، ایران (نویسنده مسئول).

Email: Mkmoshaver@yahoo.com

*** کارشناسی‌ارشد معماری، دانشکده هنر و معماری، دانشگاه بوعلی سینا، همدان، ایران.

مقدمه

تحقیقات نشان می‌دهد دل‌بستگی به مکان نقش مهمی در انگیزه حضور و مراقبت از فضاهای عمومی ایفا می‌کند (Kyle et al., 2004). دل‌بستگی به مکان مبنای نحوه ارتباط و تعامل عاطفی مثبت انسان با فضاست و به واسطه خصوصیات فردی، جمعی، فرهنگی و اجتماعی ایجاد می‌شود (Altman & Low, 1992) و باعث علاقه بیشتر به مکان می‌شود (Bonaiuto et al., 1999). برخی ادعا می‌کنند که بعد کالبدی و اجتماعی دارای یک ارتباط دوطرفه بوده و بعد کالبدی به دلیل بعد اجتماعی قابل تفسیر است (Burley, 2007)؛ هر دو بعد دارای ارزش جداگانه‌ای هستند و ممکن است نقش‌های متفاوتی در فرآیندهای دل‌بستگی بازی کنند. همان‌طور که Gieryn (۲۰۰۰) و Gustafson (۲۰۰۶) در مطالعات جامعه‌شناختی خود بعد کالبدی یک مکان را به‌عنوان یک ظرف از فرآیندهای اجتماعی به‌جای یک شیء مستقل در نظر گرفته‌اند. بنابر تعریف ارائه شده توسط نسر (۱۹۹۴): «کیفیت طراحی شهری به‌عنوان یک مفهوم، از طریق به‌عرضه گذاشته‌شدن خصوصیات محسوس از طرف محیط کالبدی از یک سو و مورد ادراک، شناخت و ارزیابی قرار گرفته شدن آن‌ها توسط ناظر از سوی دیگر خلق می‌شود».

طرح مفهوم کیفیت در طراحی شهری از زمانی شکل گرفت که صاحب‌نظران به ارائه نظریات هنجاری مختلف درباره کیفیت محیط شهری خوب پرداختند. برخی از این نظریات شهودی و برخی نیز بر پایه مطالعات سازمان‌یافته شکل گرفته است که به‌طور خلاصه در جدول ۱ ارائه شده است.

جدول ۱: مؤلفه‌های سازنده کیفیت محیط شهری در دیدگاه صاحب‌نظران و نهادها

مؤلفه‌های سازنده کیفیت	سال	نظریه پرداز
توجه به فعالیت‌ها- اختلاط کاربری‌ها (به لحاظ تنوع استفاده و تنوع سنی ابنیه)- نفوذپذیری و قابلیت دسترسی- اختلاط اجتماعی و انعطاف‌پذیری	۱۹۶۱	جین جیکوبز
اختلاط کاربری‌ها- مقیاس انسانی- آزادی گردش و قدم زدن- مشارکت تمامی اقشار جامعه- خوانایی- انطباق‌پذیری و مانایی- پرهیز از تغییرات بزرگ مقیاس در زمانی واحد- پیچیدگی- شادی و لذت بصری- ناماسازی- احترام به بافت‌های گذشته	۱۹۸۸	Tibbalds
ساختار و خوانایی- فرم- آسایش و راحتی- دسترسی- بهداشت و ایمنی- حفاظت تاریخی- سرزندگی- حفاظت محیط طبیعی- تنوع- سازگاری- گشودگی- مرادود اجتماعی- برابری و مساوات- نگهداری- انطباق‌پذیری- معنی- نظارت و اختیار- حس مکان- هویت- دیدها و مناظر- مقیاس انسانی با پیاده	۱۹۸۹	Southworth
کیفیت پایداری زیست‌محیطی- کیفیت منظر شهری- کیفیت دیدها- کیفیت فرم شهر- کیفیت فرم ساختمان‌ها- کیفیت عرصه همگانی	۱۹۹۷	Carmona & Punter
دسترسی- سخت فضا و نرم فضا- فضای همگانی- ایمنی و امنیت- منظر شهری- اختلاط و تراکم- همه شمول بودن	۲۰۰۳	Carmona et al.
حجم ساختمانی، سازمان دسترسی و راه، فضاهای سبز، امنیت، نظارت همگانی، معاشرت‌پذیری، دل‌بستگی به مکان، خدمات رفاهی، خدمات تفریحی، خدمات بازرگانی، خدمات حمل‌ونقل، ریتم زندگی، بهداشت محیط، مراقبت و نگهداری	۲۰۱۰	Fornara, Bonaiuto, Bonnes

مکان‌ها از نظر مقیاس، اندازه و زمینه، یا از جنبه مادی و محسوس یا نمادی از هم متمایز می‌شوند (Low & Altman, 1992, p. 5). از این رو، هنگامی که گفته می‌شود مکان مسکونی من، یا مکانی که من تصور می‌کنم به لحاظ احساسی به آن دل‌بستگی دارم، ممکن است هر سطحی از فضا را دربرگیرد. امکان دارد اتاق، خانه، واحد همسایگی (محله)، ناحیه، شهر، کشور و غیره باشد یا به‌طور طبیعی همه موارد ذکرشده را دربرگیرد (Lewicka, 2010, p. 36).

ادبیات تحقیق در مورد پاسخ‌های روانی به محیط‌های مسکونی در سطوح مختلف جغرافیایی متمرکز شده است (Marans, 2003) که شامل: خانه، مجتمع مسکونی و یا بلوک، محله و شهر / شهرستان است. به‌عنوان مثال، مطالعات که در آن تمرکز اصلی شهر (Rantanen و Kahila in press)، و یا مجتمع مسکونی (Fornara et al., 2006) و یا خانه‌های ساکنان (Gómez Jacinto & Hombrados Mendieta, 2002) مورد بررسی قرار گرفته باشد، وجود دارد.

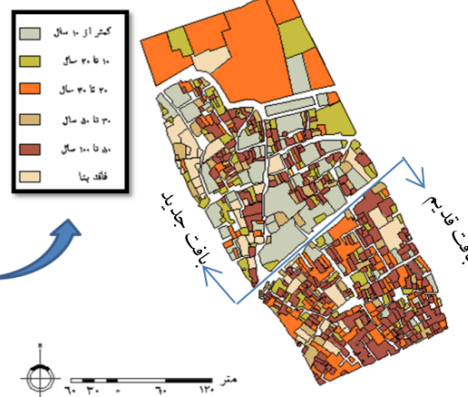
تغییر علاقه اخیر شهروندان از مناطق مسکونی سنتی شهری به محله‌های مسکونی تازه‌ساز، محوری جدید به پژوهش در دل‌بستگی به مکان را فراهم کرده است. این امر منجر به ایجاد علاقه به مطالعاتی شد که بعد کالبدی و بعد اجتماعی دل‌بستگی را باهم اندازه‌گیری می‌کردند (Brehm et al., 2006; Scannell & Gifford, 2010). مطالعه هر دو بعد اجتماعی

و کالبدی، به‌عنوان عواملی تأثیرگذار بر دلبستگی به مکان، توسط یک سری مطالعات نوین درباره ساکنان مناطق مسکونی و محیط طبیعی ثبت شده است (Hidalgo & Hernandez, 2001).
محله جولان از دو بافت نسبتاً متفاوت در بخش شمالی (نوساز) و جنوبی (قدیم) برخوردار است. ویژگی‌های کالبدی متفاوتی که در این دو قسمت وجود دارد باعث به‌وجود آمدن این پرسش شد که آیا عوامل کالبدی به تنهایی می‌تواند بر دلبستگی ساکنان به محل سکونت‌شان تأثیرگذار باشد؟

شکل ۲: موقعیت محله جولان در شهر همدان



شکل ۱: بافت قدیم و نوساز محله جولان



هدف اصلی این مقاله مقایسه عناصر کالبدی تأثیرگذار بر دلبستگی به مکان محله‌ها مسکونی بر پایه شاخص‌های معرفی و تأیید شده PREQ و تأثیر آن‌ها بر دلبستگی به مکان می‌باشد. این شاخص‌ها براساس ساختارهای نظری مورد مطالعه توسط Bonnes و همکاران (۱۹۹۷) تولید مدل شد و نتایج آن در مطالعات بعدی مورد تجزیه و تحلیل قرار گرفت (Bonaiuto et al., 2003, 2006, 2010).

۱. روش تحقیق

روش تحقیق این مطالعه به صورت کمی و براساس تکنیک‌های گردآوری اطلاعات شامل مصاحبه، مشاهده، پرسش‌نامه و اسناد و مدارک و از نوع نمونه موردی (محله جولان) است و برای جمع‌آوری اطلاعات، از روش کتابخانه‌ای و پیمایشی و برای تحلیل آن‌ها از نرم‌افزار SPSS، روش‌های رگرسیون خطی چندگانه، آزمون T و تحلیل واریانس یک‌طرفه درون موردی کمک گرفته شده است. به‌طوری که در نهایت این پژوهش بتواند با توجه به معیارهای عنوان شده و براساس شاخص‌های ادراک کیفیت محیط مسکونی، دلبستگی به مکان را در محله نمونه (در دو بخش قدیمی و نوساز) مورد سنجش قرار دهد.

جامعه آماری مورد بررسی، کل افراد ساکن در محله جولان (اعم از بخش قدیمی و نوساز) بودند؛ که براساس آخرین نقشه محله ۴۵۰۰ نفر می‌باشند (Statistical Center of Iran, 2011). با توجه به فرمول کوکران حجم نمونه معادل ۳۵۴ نفر محاسبه شد که بر این اساس نیمی از پاسخ‌دهندگان به‌صورت تصادفی از بخش قدیمی محله و نیمی دیگر از بخش نوساز آن انتخاب شدند.

جدول ۲: جامعه آماری مورد بررسی به تفکیک جنسیت، سن، فعالیت و تحصیلات

جنسیت			سن					فعالیت			تحصیلات			
زن	مرد		۱۴-۲۴	۲۵-۳۸	۳۹-۵۲	۵۳-۶۷	بیکار	آزاد	دولتی	دانش آموز	خانه دار	نی سواد	متوسطه	دانشگاهی
۴۹,۷	۵۰,۳		۴۰,۸	۴۷,۴	۷,۱	۴,۷	۴,۷	۲۴,۲	۱۴,۸	۲۵,۳	۳۱	۲,۹	۶۱,۵	۳۵,۷

برای به دست آوردن چگونگی وضعیت معیارها در مجموع ۹ عامل اصلی تحقیق، تعداد ۲۳ سؤال چندگزینه‌ای در قالب

پرسش‌نامه تهیه و سپس و با استفاده از مقیاس ۵ امتیازی لیکرت (از کاملاً موافقم تا کاملاً مخالفم) مورد سنجش قرار گرفته است.

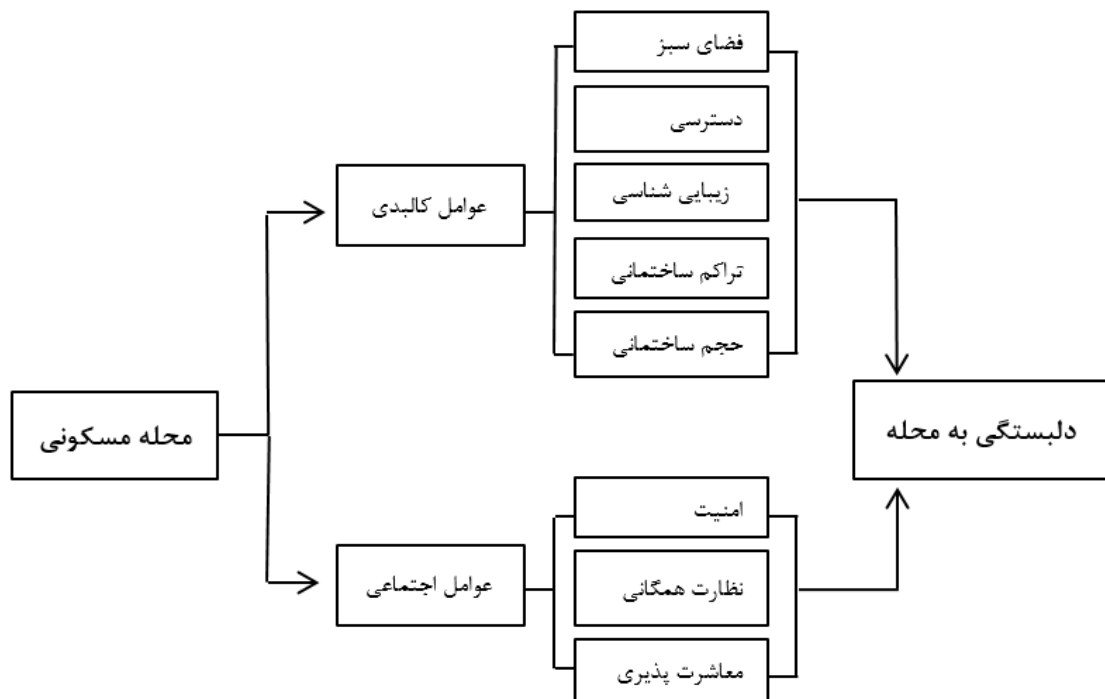
۲. بررسی دل‌بستگی به مکان در محله جولان

۱۱ شاخص ادراک مسکونی کیفیت محیط‌زیست (PREQ) و ۱ شاخص دل‌بستگی مکانی (NA) ابعاد تحت تجزیه و تحلیلی را نشان می‌دهد که شامل ۱۲ (36 PREQ + 36 NA) مقیاس است (Fornara et al., 2010):

۱. معماری و فضاهای برنامه‌ریزی شهری (۶ مورد): ۱. زیبایی‌شناسی ساختمان، ۲. تراکم ساختمانی، ۳. حجم ساختمانی.
۲. سازمان دسترسی و راه (۶ مورد): ۱. دسترسی‌های داخلی، ۲. دسترسی‌های خارجی.
۳. فضاهای سبز (۱ مورد).
۴. ویژگی‌های روابط اجتماعی (۷ مورد): ۱. امنیت، ۲. نظارت همگانی، ۳. معاشرت‌پذیری.
۵. دل‌بستگی به مکان (۳ مورد).

براساس آنچه بیان شد چهارچوب مفهومی پژوهش براساس مدل زیر ارائه می‌شود.

نمودار ۱: مدل پژوهش



با توجه به این که هدف از مطالعه حاضر بررسی عناصر کالبدی تأثیرگذار بر دل‌بستگی ساکنان محله است و مقایسه این عناصر در بافت نوساز و قدیمی یک محله صورت گرفته است، جنبه‌های عملکردی و زمینه‌ای بیان شده در تحقیقات گذشته (Bonaiuto, 2003; Fornara, 2006; & Bonnes, 2010) که مکمل شاخص‌های بیان شده در سطرهای بالاست در هر دو بافت ثابت بوده و در هر دو قسمت محله ثابت در نظر گرفته شده است و بنابراین مورد سنجش قرار نگرفته‌اند. برای این منظور یک مصاحبه‌کننده آموزش‌دیده، در مکان‌های مختلفی از محله (از قبیل مغازه‌ها، پارک‌ها، مساجد و غیره) از کسانی که تمایل به شرکت در این مطالعه داشتند درخواست کرد تا پرسش‌نامه مورد نظر را پر کنند.

۱-۲- عوامل مورد بررسی در دل‌بستگی به محله

همان‌طور که در مبانی نظری آورده شده است متغیرهای مرتبط با دل‌بستگی بر مکان به دو دسته کلی متغیرهای کالبدی و اجتماعی طبقه‌بندی می‌شوند. در همین راستا، نحوه اثرگذاری هر کدام از این متغیرها بر دل‌بستگی بر مکان سنجیده خواهد شد. به همین منظور از آزمون رگرسیون استفاده خواهد شد. یکی از جداول خروجی آزمون رگرسیون چند متغیر، جدول Model Summary می‌باشد که این جدول به بررسی ضریب همبستگی بین متغیرها و ضریب تعیین تعدیل شده می‌پردازد.

جدول ۳: Model Summary

انحراف معیار	مربع ضریب همبستگی تعدیل شده	مربع ضریب همبستگی	ضریب همبستگی	مدل
۲,۰۴۹۳۲	۰,۳۶۷	۰,۵۲۵	۰,۷۲۵ ^a	۱

نتایج حاصله از جدول (۳) حاکی از این است که مقدار ضریب همبستگی (R) بین متغیرها ۰,۷۵۲ می‌باشد که نشان می‌دهد بین مجموعه متغیرهای مستقل (کالبدی و اجتماع) و متغیر وابسته (دل‌بستگی به مکان) تحقیق همبستگی نسبتاً قوی وجود دارد. و از سوی مقدار ضریب تعدیل شده (R Square) برابر است با ۰,۵۲۵ درصد که نشان‌دهنده این می‌باشد که ۵۲,۲ درصد از کل تغییرات دل‌بستگی به مکان در بین ساکنان محله جولان وابسته به ۲ متغیر مستقل ذکر شده در این معادله می‌باشد.

جدول بعدی این آزمون مربوط به جدول ANOVA است که که برازندگی مدل را مورد بررسی قرار می‌دهد.

جدول ۴: ANOVA^b

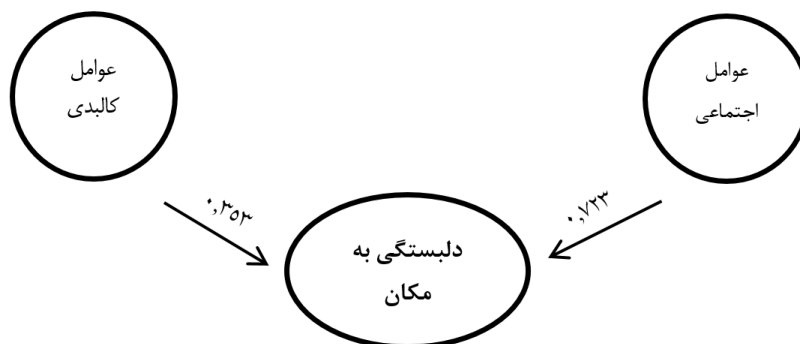
سطح معناداری	مقدار F	درجه آزادی	مدل
۰,۰۰۳ ^a	۳,۳۲۰	۲	رگرسیون

با توجه به معنی‌داری مقدار آزمون F (۳,۳۲۰) در سطح خطای کوچک تر از ۰,۰۰۳ می‌توان نتیجه گرفت که مدل رگرسیونی تحقیق مرکب از ۲ متغیر مستقل و یک متغیر وابسته مدل خوبی بوده و مجموعه متغیرهای مستقل قادرند تغییرات دل‌بستگی بر مکان را تبیین کنند. جدول شماره ۵ میزان تأثیر هر متغیر در مدل را نشان می‌دهد.

جدول ۵: Coefficients^a

سطح معناداری	عدد تی	ضرایب		مدل
		ضریب بتا	ضریب بتا	
۰,۰۱۴	۰,۳۴۷			(شاخص‌ها)
۰,۰۰۰	۳,۱۰۲	۰,۷۲۳		اجتماعی
۰,۰۰۰	۱,۳۴۲	۰,۳۵۳		کالبدی

نمودار ۲: میزان تأثیر هر یک از متغیرها بر دل‌بستگی به مکان



۲-۲- عوامل کالبدی و اجتماعی مؤثر بر دل‌بستگی به مکان

پس از آماده‌سازی داده‌ها در SPSS19 عملیات تحلیل با استفاده از آزمون مورد نظر انجام شد که خروجی نتایج به صورت جدول ۶ و ۷ و ۸ می‌باشد.

جدول ۶: جدول گروه‌های آماری مرتبط با شاخص‌های مؤثر بر دل‌بستگی مکان در بخش قدیمی محله

عوامل مؤثر	شاخص	تعداد افراد	میانگین نمره	انحراف معیار
عناصر کالبدی	زیبایی‌شناسی ساختمان	۳۵۴	۳/۲۷	۲/۲۵۹
	تراکم ساختمان		۲/۸۰	۱/۲۳۵
	حجم ساختمان		۴/۲۵۰	۳/۲۱۵
	دسترسی‌های داخلی		۲/۲۹۰	۱/۱۱۶
	دسترسی‌های خارجی		۴/۱۱۱	۰/۹۳۶
	فضای سبز		۲/۵	۳/۲۴۶
عناصر اجتماعی	امنیت	۳۵۴	۳/۲۹۳	۱/۱۲۱
	معاشرت‌پذیری		۴/۰۸۸	۴/۴۵۳
	نظارت همگانی		۳/۴۶۰	۲/۵۲۳

جدول ۷: جدول گروه‌های آماری مرتبط با شاخص‌های مؤثر بر دل‌بستگی مکان در بخش جدید محله

عوامل مؤثر	شاخص	تعداد افراد	میانگین نمره	انحراف معیار
عناصر کالبدی	زیبایی‌شناسی ساختمان	۳۵۴	۲/۸۷۵	۰/۸۵۴
	تراکم ساختمان		۳/۹۵	۲/۱۱۲
	حجم ساختمان		۲/۸۷۵	۱/۵۴۸
	دسترسی‌های داخلی		۳/۲۸۵	۱/۴۵۱
	دسترسی‌های خارجی		۴/۰۱۳	۲/۱۱۲
	فضای سبز		۲/۴	۱/۶۹۸
عناصر اجتماعی	امنیت	۳۵۴	۲/۱۴۶	۰/۷۴۵
	معاشرت‌پذیری		۳/۵۴۰	۲/۱۱۷
	نظارت همگانی		۲/۷۵۰	۳/۸۷۶

جدول ۸: آزمون T دو نمونه مستقل در رابطه با شاخص‌های مؤثر بر دل‌بستگی مکان

عوامل مؤثر	شاخص	مقدار T	سطح معنی‌داری (دوطرفه)	اختلاف میانگین در سطح اطمینان ۹۵٪	
				حد پایینی	حد بالایی
عناصر کالبدی	زیبایی‌شناسی ساختمان‌ها	۳/۹۵۲	۰/۰۰۱	۱/۳۲۶	۴/۶۹۸
	تراکم ساختمان‌ها	۶/۲۳۵	۰/۰۰۰	۴/۲۵۴	۷/۴۲۵
	حجم ساختمان‌ها	۸/۶۲۱	۰/۰۰۰	-۴/۵۶۲	۹/۴۵۲
	دسترسی‌های داخلی	۳/۹۱۲	۰/۰۰۱	۳/۶۲۱	۵/۲۱۵
	دسترسی‌های خارجی	۰/۴۱۲	۰/۷۸۱	-۷/۶۵۸	۵/۸۵۲
	فضای سبز	۰/۵۱۴	۰/۶۳۲	-۴/۳۲۱	۲/۱۲۵
عناصر اجتماعی	امنیت	۶/۴۱۹	۰/۰۰۰	۳/۴۵۲	۴/۱۱۱
	معاشرت‌پذیری	۴/۶۹۳	۰/۰۰۰	۲/۴۲۳	۵/۲۳۵
	نظارت همگانی	۸/۲۵۴	۰/۰۰۰	۴/۳۵۷	۷/۸۱۲

با توجه به جدول ۸ مشخص است از نظر عناصر کالبدی با توجه به مقدار سطح معناداری که کمتر از ۰/۰۵ می باشد، تفاوت معناداری در شاخص‌های زیبایی‌شناسی ساختمان‌ها، تراکم ساختمانی، حجم ساختمانی و دسترسی داخلی در بخش نوساز و قدیم از منظر ادراکات ذهنی مردم وجود دارد. در همین راستا با توجه به ارقام میانگین دوگروه می‌توان گفت که ساختمان‌های موجود در بخش قدیمی به‌طور معناداری از ساختمان‌های بخش نوساز از نظر عناصر زیبایی‌شناسی و حجم ساختمانی برتر می‌باشند. در حالی که دسترسی داخلی و تراکم ساختمانی از نظر ادراکات مردم نسبت به بخش قدیمی به مقدار قابل توجهی ارتقاء یافته است.

اما با توجه به مقدار سطح معناداری که بیشتر از ۰/۰۵ می‌باشد، تفاوت معناداری در شاخص دسترسی خارجی و فضای سبز در بخش نوساز و قدیمی از منظر ادراکات ذهنی مردم وجود ندارد. بنابراین دسترسی خارجی و کیفیت فضای سبز به نوعی در سیمای ذهنی ساکنان ثابت مانده است. تراکم ساختمانی و فاصله بین ساختمان‌ها از نظر ادراکات مردم نسبت به بخش قدیمی ارتقاء یافته است.

از نظر عناصر اجتماعی همان‌طور که در جدول ۸ مشخص است با توجه به مقدار سطح معناداری که کمتر از ۰/۰۵ می‌باشد، تفاوت معناداری در شاخص‌های امنیت، معاشرت‌پذیری و نظارت همگانی در بخش نوساز و قدیم از منظر ادراکات ذهنی مردم وجود دارد. در همین راستا با توجه به ارقام میانگین دوگروه می‌توان گفت که میزان امنیت، معاشرت‌پذیری و نظارت همگانی در بخش قدیمی محله به‌طور معناداری از امنیت در بخش نوساز آن بیشتر می‌باشد.

۳-۲- مقایسه میزان دل‌بستگی در بخش قدیمی و نوساز محله

جدول ۹: جدول گروه‌های آماری مرتبط با شاخص دل‌بستگی به مکان

انحراف معیار	میانگین نمره	تعداد افراد	شاخص	
			بخش قدیمی محله	دل‌بستگی به مکان
۱/۱۲۴	۴/۱۶۰	۳۵۴	بخش قدیمی محله	دل‌بستگی به مکان
۰/۹۵۶	۲/۵۲۰		بخش نوساز محله	

همان‌طور که طبق جدول شماره ۹ مشخص است میانگین نمرات در بخش قدیمی و نوساز برای شاخص دل‌بستگی به مکان به ترتیب برابر ۴/۱۶۰ و ۲/۵۲۰ می‌باشد و انحراف معیار این دو نمونه نیز هرکدام به ترتیب ۱/۱۲۴ و ۰/۹۵۶ می‌باشد.

جدول ۱۰: آزمون T دو نمونه مستقل در رابطه با شاخص دل‌بستگی به مکان

شاخص	مقدار T	سطح معنی داری (دوطرفه)	اختلاف میانگین در سطح اطمینان ۹۵٪	
			حد بالایی	حد پایینی
دل‌بستگی به مکان	۹/۲۷۹	۰/۰۰۰	۸/۴۱۲	۲/۰۰۱

با توجه به جدول ۱۰ مشخص است که مقدار سطح معناداری که کمتر از ۰/۰۵ می‌باشد، تفاوت معناداری در ۲ وضعیت دل‌بستگی به مکان در بخش نوساز و قدیم از منظر ادراکات ذهنی مردم وجود دارد. در همین راستا با توجه به ارقام میانگین دوگروه می‌توان گفت که میزان دل‌بستگی به مکان در بخش قدیمی محله به‌طور معناداری از همین مقدار در بخش نوساز آن بیشتر است.

برای مقایسه شاخص‌های دل‌بستگی به مکان در بخش نوساز و قدیمی جولان نیز مانند حالت قبل ابتدا از طریق میانگین نمرات این شاخص‌ها در مقایسه با یکدیگر اولویت‌بندی شده و سپس از طریق تحلیل واریانس یک‌طرفه درون موردی معنی داری تفاوت میانگین‌ها بررسی می‌شود.

جدول ۱۱: اولویت‌بندی شاخص‌های دلبستگی به مکان در بخش نوساز محله جولان

شاخص‌ها	میانگین	مقدار F	درجه آزادی	سطح معنی داری
شاخص دسترسی خارجی	۴/۰۱۳	۷۴/۲۳	۴ و ۱۷۴۵	۰/۰۲۵
شاخص تراکم ساختمانی	۳/۹۵۰			
شاخص معاشرت‌پذیری	۳/۵۴۰			
شاخص دسترسی داخلی	۳/۲۸۵			
شاخص زیبایی‌شناسی ساختمانی	۲/۸۷۵			
شاخص حجم ساختمانی	۲/۸۷۵			
شاخص نظارت همگانی	۲/۷۵۰			
شاخص فضای سبز	۲/۶۰۰			
شاخص امنیت	۲/۱۴۶			

با توجه به جدول فوق مشاهده می‌شود که در بخش نوساز محله جولان شاخص‌های دسترسی خارجی و تراکم ساختمانی همچنان از وضعیت بهتری نسبت به سایر شاخص‌های دلبستگی به مکان برخوردارند. در مقابل سطح شاخص‌های حجم فضای سبز و امنیت در این بخش پایین‌تر از سایر شاخص‌های دلبستگی به مکان قرار دارد. همچنین شاخص‌های معاشرت‌پذیری، دسترسی داخلی، زیبایی‌شناسی ساختمانی، حجم ساختمانی و نظارت همگانی نیز در بین شاخص‌های دیگر قرار دارند.

جدول ۱۲: اولویت‌بندی شاخص‌های دلبستگی به مکان در بخش قدیمی محله جولان

شاخص‌ها	میانگین	مقدار F	درجه آزادی	سطح معنی داری
شاخص حجم ساختمانی	۴/۲۵۰	۹۷/۴۳	۵ و ۱۸۹۵	۰/۰۰۱
شاخص دسترسی خارجی	۴/۱۱۱			
شاخص معاشرت‌پذیری	۴/۰۸۸			
شاخص نظارت همگانی	۳/۴۶۰			
شاخص امنیت	۳/۲۹۳			
شاخص زیبایی‌شناسی ساختمانی	۳/۲۷			
شاخص تراکم ساختمانی	۲/۸۰۰			
شاخص فضای سبز	۲/۵۰۰			
شاخص دسترسی داخلی	۲/۲۹۰			

با توجه به جدول فوق مشاهده می‌شود که در بخش قدیمی محله جولان شاخص‌های حجم ساختمانی و دسترسی خارجی وضعیت بهتری نسبت به سایر شاخص‌های دلبستگی به مکان دارند. در مقابل سطح شاخص‌های فضای سبز و دسترسی داخلی در این بخش پایین‌تر از سایر شاخص‌های دلبستگی به مکان قرار دارد. همچنین شاخص‌های دسترسی خارجی، معاشرت‌پذیری، نظارت همگانی، امنیت، زیبایی‌شناسی ساختمانی و تراکم ساختمانی نیز در بین شاخص‌های دیگر قرار دارند. همانطور که گفته شد برای بررسی معنی‌داری تفاوت میانگین نمرات یاد شده از تحلیل واریانس یک‌طرفه درون‌موردی استفاده شده است که نتایج آن نیز در جداول ۱۱ و ۱۲ آمده است. همان‌طور که در این جداول مشاهده می‌شود مقدار F به‌دست آمده ۹۷/۴۳ و ۷۴/۲۳ است که سطح معنی‌داری این مقدار با درجه آزادی ۵ و ۱۸۹۵ و ۴ و ۱۷۴۵ کمتر از ۰/۰۵ می‌باشد.

۳. نتیجه‌گیری

با توجه به بررسی‌ها و سنجش‌های آماری صورت گرفته، شاخص‌ها در مقایسه با یکدیگر اولویت‌بندی شده و سپس از طریق تحلیل واریانس یک‌طرفه درون‌موردی معنی‌داری تفاوت میانگین‌ها مطابق نمودارهای ۳ و ۴ در هر دو بخش قدیمی و نوساز محله به‌طور جداگانه‌ای بررسی می‌شود.

جدول ۱۳: مقایسه میانگین تأثیر هر یک از شاخص‌های دل‌بستگی به مکان در دو بخش قدیمی و نوساز محله جولان

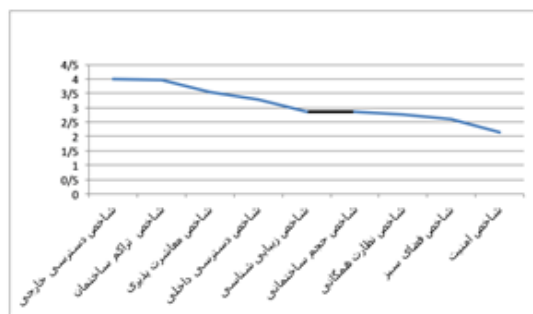
شاخص‌ها	زیبایی‌شناسی ساختمان	تراکم ساختمان	حجم ساختمان	دسترسی‌های داخلی	دسترسی‌های خارجی	فضای سبز	امنیت	معاشرت‌پذیری	نظارت همگانی
قدیم	۳/۲۷	۲/۸۰۰	۴/۲۵۰	۲/۲۹۰	۴/۱۱۱	۲/۵۰۰	۳/۲۹۳	۴/۰۸۸	۳/۴۶۰
نوساز	۲/۸۷۵	۳/۹۵۰	۲/۸۷۵	۳/۲۸۵	۴/۰۱۳	۲/۶۰۰	۲/۱۴۶	۳/۵۴۰	۲/۷۵۰

نمودار ۳: مقایسه میانگین تأثیر هر یک از شاخص‌های دل‌بستگی به مکان در دو بخش قدیمی و نوساز محله جولان

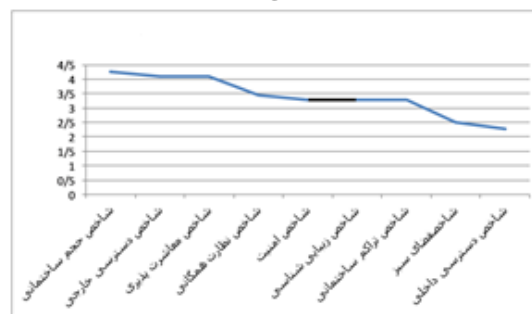


در نمودارهای خطی زیر وضعیت شاخص‌های دل‌بستگی بر مکان در بخش قدیمی و نوساز محله جولان نسبت به یکدیگر نشان داده شده است.

نمودار ۵: اولویت‌بندی شاخص‌های دل‌بستگی به مکان در بخش نوساز محله جولان



نمودار ۴: اولویت‌بندی شاخص‌های دل‌بستگی به مکان در بخش قدیمی محله جولان



با توجه به دو جدول بالا، این گونه نتیجه‌گیری می‌شود که حجم ساختمانی در بخش قدیمی از نظر کالبدی بیشترین تأثیر را بر دل‌بستگی مکانی دارد و به ترتیب شاخص‌های دسترسی خارجی، زیبایی‌شناسی ساختمانی، تراکم ساختمانی و فضای سبز در اولویت‌های بعدی هستند. در حالی که در بخش جدید محله این اولویت‌ها به ترتیب: شاخص‌های دسترسی خارجی، تراکم ساختمانی، دسترسی داخلی، زیبایی‌شناسی ساختمانی، حجم ساختمانی و فضای سبز است. و همچنین از نظر بعد اجتماعی در هر دو بخش محله معاشرت‌پذیری بیشترین تأثیر و بعد از آن به ترتیب نظارت همگانی و امنیت بیشترین تأثیر را بر دل‌بستگی ساکنان دارند.

اولویت‌بندی‌های مشخص شده و همچنین تأثیر هر یک از شاخص‌ها با توجه به دلایل آن‌ها می‌تواند راهنمایی برای ایجاد محله‌ها مسکونی جدید با کیفیت‌تر باشد و در نتیجه آن دل‌بستگی ساکنان به محل سکونت‌شان هر چه بیشتر افزایش یابد.

References

- Altman, I., & Low, S. (1992). *Place Attachment*. New York: Plenum Press.
- Amérgo, M. (2002). *A Psychological Approach to the Study of Residential Satisfaction*. In J. I. Aragones, G. Francescato, & T. Gärling (Eds.), *Residential Environments. Choice Satisfaction and Behavior* 81-100. Westport, CT: Bergin & Garvey.
- Bonaiuto, M., Aiello, A., Perugini, M., Bonnes, M., & Ercolani, A.P. (1999). Multidimensional Perception of Residential Environment Quality and Neighbourhood Attachment in the Urban Environment. *Journal of Environmental Psychology*, 19(4), 331-352.
- Bonaiuto, M., Fornara, F., & Bonnes, M. (2003). Indexes of Perceived Residential Environment Quality and Neighborhood Attachment in Urban Environments: A Confirmation Study on the City of Rome. *Landscape and Urban Planning*, 65, 41-52.
- Bonaiuto, M., Fornara, F., & Bonnes, M. (2006). Perceived Residential Environment Quality in Middle and Low-Extension Italian Cities. *Revue Européenne De Psychologie Appliquée*, 56, 23-34.
- Bonnes, M., Bonaiuto, M., Aiello, A., Perugini, M., & Ercolani, A.P. (1997). *A Transactional Perspective on Residential Satisfaction*. In C. Despres & D. Piché (Eds.), *Housing Surveys. Advances in Theory and Methods*, 99-135. Quebec City, Quebec, Canada: Crad.
- Brehm, J.M., Eisenhauer, B.W., & Krannich, R.S. (2006). Community Attachments as Predictors of Local Environmental Concern. The Case for Multiple Dimensions of Attachment. *American Behavioral Scientist*, 50, 142-165.
- Burley, D. (2007). *Are the Social and Physical Really So Different?: Elements in the Development of an Attachment to Place*. In Paper Presented at the Annual Meeting of the American Sociological Association.
- Farnum, J., Hall, T., & Kruger, L.E. (2005). *Sense of Place in Natural Resource Recreation and Tourism: An Evaluation and Assessment of Research Findings*. General Technical Report, PNW-GTR-660. United States Department of Agriculture, Pacific Northwestern Research Station.
- Fornara, F., Bonaiuto, M., Bonnes, M., Carrus, G., & Passafaro, P. (2006). *Sustainability and Residential Satisfaction within Exclusive Residential Complexes in the City of Rome*. In: Shehayeb, H. Turgut Yildiz, & P. Kellet (Eds.), *Appropriate Home: Can We Design "Appropriate" Residential Environments?* 37-48. Cairo, Egypt: Housing & Building National Research Centre.
- Fornara, F., Bonaiuto, M., & Bonnes, M. (2010). Cross-Validation of Abbreviated Perceived Residential Environment Quality (PREQ) and Neighborhood Attachment (NA) Indicators. *Environment and Behavior*, 42(2), 171-196.
- Gieryn, T. F. (2000). A Space for Place in Sociology. *Annual Review of Sociology*, 26, 463-496.
- Giuliani, M.V. (2003). *Theory of Attachment and Place Attachment*. In: Bonnes, M., Lee, T., Bonaiuto, M. (Eds.), *Psychological Theories for Environmental Issues*. Ashgate, Aldershot UK, 137-170.
- Gómez Jacinto, L., & Hombrados Mendieta, I. (2002). Multiple Effects of Community and Household Crowding. *Journal of Environmental Psychology*, 22, 233-246.
- Gustafson, P. (2006). *Place Attachment and Mobility*. In N. McIntyre, & K. E. Mchugh (Eds.), *Multipledwelling and Tourism: Negotiating Place, Home and Identity*, 17-31. CAB International.
- Hidalgo, M.C., & Hernandez, B. (2001). Place Attachment: Conceptual and Empirical Questions. *Journal of Environmental Psychology*, 21, 273-281.
- Kyle, G.T., Graefe, A.R., Manning, R., & Bacon, J. (2004). Effects of Place Attachment on Users Perceptions of Social and Environment Conditions in a Natural Setting. *Journal of Environment Psychology*, 24, 213-225.
- Lewicka, M. (2010). What Makes Neighborhood Different from Home and City? Effects of Place Scale on Place Attachment. *Journal of Environmental Psychology*, 30, 35-51.
- Low, S.M., & Irwin, A. (1992). *Place Attachment: A Conceptual Inquiry*. In Irwin Altman and Setha M. Low (Eds.), *Place Attachment*, New York/ London: Plenum Press: 1-12.
- Lynch, K. (1993). *The Image of the City*. Cambridge, Mass: MIT Press.
- Marans, R.W. (2003). Understanding Environmental Quality through Quality of Life Studies: The 2001 DAS and its Use of Objective and Subjective Indicators. *Landscape and Urban Planning*, 65, 73-83.
- Nasar, J. (1994). Urban Design Aesthetics: The Evaluative Qualities of Building Exteriors. *Environment and Behavior*, 26(3), 377- 401 .
- Rantanen, H., & Kahila, M. (2009). Softgis Approach to Local Knowledge. *Journal of Environmental Management*, 90(6), 1981-1990.
- Scannell, L., & Gifford, R. (2010). The Relations between Natural and Civic Place Attachment and Pro-Environmental Behavior. *Journal of Environmental Psychology*, 30, 289-297.