

بررسی عناصر شکل‌دهنده هویت کالبدی بر اساس نقشه‌های شناختی شهروندان، مورد مطالعاتی: محله دوچی تبریز*

آزینا بلالی اسکویی^{۱*} - مینو قره بگلو^۲ - مینا حیدری ترکمانی^۳

۱. دانشیار گروه معماری، دانشکده معماری و شهرسازی، دانشگاه هنر اسلامی تبریز، تبریز، ایران (نویسنده مسئول).
۲. دانشیار گروه معماری، دانشکده معماری و شهرسازی، دانشگاه هنر اسلامی تبریز، تبریز، ایران.
۳. دانشجوی دکتری معماری اسلامی، دانشکده معماری و شهرسازی، دانشگاه هنر اسلامی تبریز، تبریز، ایران.

تاریخ دریافت: ۹۷/۱۲/۲۳ تاریخ اصلاحات: ۹۸/۰۳/۱۸ تاریخ پذیرش نهایی: ۹۸/۰۴/۱۰ تاریخ انتشار: ۹۹/۱۲/۳۰

چکیده

شهرهای ایرانی در گذشته از شخصیت و هویت ویژه‌ای برخوردار بوده‌اند، درحالی‌که در شرایط کنونی کم‌رنگ شدن هویت به‌ویژه در مراکز قدیمی و بافت تاریخی شهرها از اساسی‌ترین دغدغه‌های دانش طراحی شهری محسوب می‌شود. با توجه به این‌که شکل‌گیری تصاویر ذهنی و نقشه‌های شناختی واضح و دقیق از محیط در طول تاریخ، ابزار دستیابی به بازنمایی درونی محیط دانسته می‌شود. این پژوهش با هدف تطبیق‌پذیری هویت کالبدی چهار حوزه محله دوچی با نقشه‌های شناختی شهروندان، در پی استنتاج شباهت‌های ادراکی و تأثیر آن در هویت بخشی کالبدی به محله تدوین شده است. روش تحقیق توصیفی-تحلیلی و شیوه گردآوری اطلاعات به‌صورت مطالعات کتابخانه‌ای و بررسی‌های میدانی، ابزارهای پرسشنامه و فن نقشه‌شناختی هست. به منظور تحلیل اطلاعات از روش آماری-تحلیلی همچون فرآیند تحلیل سلسله‌مراتبی و روی هم‌اندازی نقشه‌های شناختی ترسیمی برای استنتاج یافته‌ها استفاده شده است. یافته‌های مقاله بیانگر تأثیر عناصر نقشه‌های شناختی در شکل بخشی به هویت کالبدی محله است. امتیاز دریافتی عناصر نقشه‌های شناختی در شکل‌گیری تصاویر ذهنی به ترتیب اولویت در دوچی سه، دوچی یک، دوچی چهار، دوچی دو با امتیازدهی متخصصان شهری به مؤلفه‌های هویت کالبدی در چهار حوزه محله هماهنگی دارد. بررسی نقشه‌های شناختی در شکل‌دهی محله، مقدمه‌ای است برای شناخت مدیران، برنامه‌ریزان شهری، تصمیم‌گیران و هر آن‌کس که در ساخت شهر نقش دارد تا شهری ساخته شود که صفات هویتی آن مطلوب و پاسخگو باشد.

واژگان کلیدی: هویت کالبدی، نقشه‌های شناختی، تصویر ذهنی، فضای شهری، محله دوچی.

* این مقاله برگرفته از پایان‌نامه کارشناسی ارشد نویسنده سوم با عنوان «واکاوی ابعاد حس تعلق در محله‌های تاریخی با رویکرد تصاویر ذهنی» می‌باشد که با راهنمایی نویسندگان اول و دوم در دانشکده معماری و شهرسازی دانشگاه هنر اسلامی تبریز در سال ۱۳۹۶ انجام شده است.

** E_mail: a.oskoyi@tabriziau.ac.ir

۱. مقدمه

زمانی که از هویت یک شهر سخن به میان می‌آید در خط فکری و تصویر ذهنی ما از این اصطلاح، یک‌سری ویژگی‌ها خودنمایی می‌کند که نشان‌دهنده شهر موردنظر ما می‌باشد (Hull, Brace, & Gabriela, 1994, p. 110). اصولاً هویت یک پدیده امری انتزاعی و جدا از سایر موضوعات مرتبط با آن پدیده نیست و هویت یک محله، با موضوعات بسیاری از جمله با ساکنین محله، باورها، شیوه زیست، آرمان، فرهنگ، جهان‌بینی و غیره مرتبط و غیرقابل تفکیک است. محله شهری که خود یک سیستم مستقل کالبدی در قالب شهر ایرانی است، در طی زمان و در فرآیند شکل‌گیری خود با هویت مکانی حتی قوی‌تر از هویت شهری توانسته در انسجام‌بخشی شهر ایرانی نقشی اساسی را ایفا کند (Bagheri, 2009, p. 157).

آنچه در مقوله شهرهای تاریخی به‌عنوان هویت مطرح می‌شود، بیش‌تر مرتبط با هویت کالبدی آن‌ها است. هویت کالبدی به معنای صفات و خصوصیتی است که جسم شهر را از غیر متمایز کرده و شباهتش را با خودی آشکار می‌کند. این صفات باید به‌گونه‌ای باشند که جسم شهر، در عین تداوم زمانی، در حال تحول و تکامل نیز باشد و در نهایت به پیدایش یک کل منجر شود (Mirmoghtadayi, 2004). هنگامی که انسان سعی می‌کند فضای شهری را درک کرده، با آن تعامل کند و راه خود در آن بیابد؛ در حقیقت به این معناست که ذهن وی تلاش می‌کند تصویری روشن، به‌هم‌پیوسته و منسجم از فضا در ذهن خود ثبت کند. از این تصاویر در مواجهه بعدی با محیط استفاده کند. چنین قابلیت ذهنی منجر به تشکیل نقشه شناختی می‌شود. نقشه شناختی فرد از فضا، متأثر از ابعاد کالبد فضایی، ویژگی‌های زیبایی‌شناسی و هندسی و عملکردهای فضایی، که در شکل‌گیری تصویر ذهنی شهر در ذهن شهروندان می‌تواند مؤثر باشد که با توجه به عنصر زمان و گذر تاریخ نیز در شکل و تغییر ساختار شهرها، فرسودگی بناهای تاریخی و مراکز قدیمی شهرها، توسعه ساخت‌وسازهای جدید در مراکز قدیمی و بافت‌های تاریخی بدون توجه به هویت و زمینه آن‌ها و از طرف دیگر کمبود تسهیلات مناسب و عواملی از این قبیل موجب بروز لطامات فراوان به ارزش‌های نهفته در شهرها و الگوهای شهرسازی شده است.

در پژوهش حاضر با توجه به این‌که محله تاریخی دوچی شهر تبریز مورد بررسی قرار گرفته است، شناخت و درک ساختار محله، تلاش برای حفظ و احیاء و توسعه در جهت تداوم ارزش‌های گذشته آن صورت نگرفته است، شناخت هویت کالبدی محله و ارتباط آن با نقشه‌های شناختی، مؤلفه‌های تأثیرگذار آن‌ها در شکل محله، مقدمه‌ای است برای شناخت مدیران، برنامه‌ریزان شهری، تصمیم‌گیران و هر آن‌کس که در ساخت محله نقش دارد تا محله‌ای ساخته شود که صفات هویتی آن مطلوب و پاسخگو باشد. هدف

از پژوهش حاضر بررسی عناصر نقشه‌های شناختی در ارتباط با هویت کالبدی محله هست. جهت بررسی ارتباط بین نقشه‌های شناختی و ویژگی‌های هویت کالبدی محله پژوهش حاضر در پی پاسخ به این سؤال است که چه تفاوتی در نتایج حاصل از بررسی هویت کالبدی بر اساس نقشه‌های شناختی در چهار حوزه محله دوچی وجود دارد؟ آیا رابطه معناداری بین هویت کالبدی محله و نقشه‌های شناختی ساکنین در چهار حوزه محله وجود دارد؟

۲. مبانی نظری

به منظور شناخت هویت کالبدی محله و ارتباط آن با نقشه‌های شناختی، ابتدا به بررسی هر یک از موارد مطرح شده از نظر اندیشمندان مختلف پرداخته شده است و سپس مؤلفه‌های مؤثر مورد واکاوی قرار گرفته است.

۲-۱- هویت کالبدی

هویت پدیده‌ای است که در بستر تاریخی یک جامعه شکل می‌گیرد. هویت بیانگر ویژگی‌های هر فرد یا پدیده‌ای است (Bemania, Pourjafar, Ahmadi, & Sadegi, 2010, p. 40) و حاصل احساسات ذهنی از وجود هر روزه او و ارتباطات گسترده اجتماعی است که نیازمند مکانی برای شکل‌گیری است (Pour Jafar & Sadat Hashemi, 2011, p. 12). این امر باعث ایجاد تشابه در یک فرد، قوم یا ملتی و در مقابل باعث تمایز بین افراد و گروه‌ها می‌شود (Akbar, 2008, p. 220). با گذر زمان حس هویت در فرد درونی می‌شود و رفتار فرد را هدایت و در نهایت جامعه را یکپارچه می‌کند. وحدت رفتاری ایجاد شده در سطح جامعه، کالبدی را جستجو می‌نماید تا نیازهای رفتاری و روانی فرد و جامعه را برطرف نماید. هر کالبدی از نظم فیزیکی، نظم بصری، آسایش فیزیکی و تعادل برخوردار است (Movahed, Shamami, & Zanganeh, 2012). این‌رو هویت کالبدی به معنای صفات و خصوصیتی است که جسم شهر را از غیر متمایز کرده و شباهتش را با خودی آشکار می‌کند. این صفات باید به‌گونه‌ای باشد که جسم شهر، در عین حفظ تداوم زمانی، در حال تحول و تکامل نیز باشد و در نهایت به پیدایش یک کل منجر شود. هویت کالبدی از نظر مفهومی با اصطلاحات «شخصیت» و «حس مکان» مترادف است (Mirmoghtadayi, 2004, p. 29).

اما لویتکا در تعریفی هویت مکانی را آن قسمت از هویت شخصی می‌داند که در ارتباط با محیط فیزیکی است (Le-witka, 2008, p. 211) پروشانسکی عنوان می‌کند «هویت مکانی بخشی از زیرساخت هویت فردی انسان و حاصل شناخت‌های عمومی وی درباره جهان فیزیکی است که در آن زندگی می‌کند» (Proshansky, 1976, p. 147). با توجه به مطالعات صورت گرفته، تعاریف مطرح شده در رابطه با هویت کالبدی توسط اندیشمندان دیگر در جدول ۱ ارائه شده است.

جدول ۱: تعاریف مطرح‌شده در رابطه با هویت کالبدی توسط اندیشمندان

منبع	تعریف هویت (کالبدی)	نظریه پرداز
(Lynch, 1960)	حدی که شخص می‌تواند یک مکان را به‌عنوان مکان متمایز از سایر مکان‌ها شناسایی کند، به‌گونه‌ای که شخصیتی منحصر به فرد داشته باشد.	لینچ ^۱
(Proshansky, 1976)	هویت مکانی بخشی از زیرساخت هویت فردی انسان و حاصل شناخت‌های عمومی وی درباره جهان فیزیکی است که در آن زندگی می‌کند.	پروشانسکی
(Cullen, 1998)	توجه به شخصیت‌های فردی هر محیط و پرهیز از یکنواختی در محیط‌های شهری از طریق به جلوه درآوردن ویژگی‌های خاص هر محیط است.	کالن
(Nouri, 2006)	ریخت‌شناسی، عامل تشخیص یک شهر از شهر دیگر است و همین عامل تشخیص و هویت شهر را نشان می‌دهد.	کارل کروف
(Moallemi, 2007)	شهر پیش از آن‌که از پدیده‌ها تشکیل شده باشد، از تفاوت‌ها تشکیل شده است، تفاوت‌های مادی که جهت‌های لازم را برای آن‌که بدانیم به کجا و چگونه باید حرکت کنیم به ما می‌دهند در واقع می‌توان گفت تنوع مکانی دلالت بر تنوع معنایی دارد.	لارسن
(Bazarger, 2017)	هویت ارتباط متقابل «ترکیب ظاهری و کالبدی نمادها»، «عملکردها و فعالیت‌های قابل مشاهده» و مفاهیم نمادها در محیط است.	رولف
(Alexander, 2002)	هر فضا از تکرار مستمر الگوی خاصی از رویدادهایی که در آن مکان حاصل می‌شود، شکل می‌گیرد. هویت هر شهر یا بنا بیش از هر چیز تحت تأثیر رویدادی است که در آن اتفاق می‌افتد.	الکساندر
(Lalli, 1988)	هویت کالبدی تأثیری مثبت بر توانایی و اعتماد به نفس شهروندان دارد و شهروندان هر شهر را از غیر شهروندان آن متمایز می‌سازد.	لالی

۲-۲- مؤلفه‌های هویت کالبدی

سایر شهرها متمایز می‌سازد و به جمعیت ساکن در آن معنا می‌بخشد. این شخصیت و هویت خاص، با مؤلفه‌های متفاوتی تعریف و توصیف می‌شود. این مؤلفه‌ها که بر مبنای تفاوت شکل، محتوا و عملکرد ساختار ماهوی شهر را تشکیل می‌دهند در شهرهای مختلف متفاوت‌اند (Vare-si, Bafandeh, & Mohhammadzadeh, 2010, p. 23) که در جدول ۲ مؤلفه‌های هویت کالبدی مطرح شده توسط صاحب نظران ارائه شده است.

هر فضا و مکان، به‌عنوان یک منبع هویت است و گروه‌هایی را که در آن قرار می‌گیرند، هویت می‌بخشد (Rabbani, 2002, p. 37). یک شهر نیز به‌عنوان مجموعه‌ای از ترکیب عوامل طبیعی، اجتماعی و محیط‌های شناخته‌شده توسط انسان، که در آن جمعیت ساکن متمرکز شده دارای هویتی خاص است (Shieh, 2006, p. 4). هویتی که شهر را از

جدول ۲: مؤلفه‌های هویت کالبدی مطرح‌شده

صاحب‌نظران	عنوان پژوهش	مؤلفه‌های هویت (کالبدی) مطرح‌شده
میر مقتدایی (۱۳۸۳)	معیارهای شناخت و ارزیابی هویت کالبدی شهرها	تمایز آن از غیر و تشابه آن با خودی، حفظ تداوم در عین تحول، حفظ وحدت در عین کثرت
وارثی و همکاران (۱۳۸۹)	بررسی و تحلیل مؤلفه‌های هویت شهری و رابطه آن با میزان تعلق مکانی ساکنین شهرهای جدید	تفاوت شکل، محتوا و عملکرد
نصر (۱۳۹۵)	جایگاه «نشانه‌های شهری» در واکاوی مؤلفه‌های «هویت» و «فرهنگ» در سیمای شهر ایرانی	مؤلفه‌های طبیعی، مؤلفه‌های مصنوعی، مؤلفه‌های انسانی
بذرگر (۱۳۹۶)	بررسی نقش المان‌های شهری در تقویت هویت کالبدی؛ مطالعه موردی شهر شیراز	تاریخی بودن، بومی بودن (زمینه‌گرایی)، متمایز بودن، پذیرا بودن، طراحی، فرم و معماری، محصوریت فضایی و نما
حسینی‌زاده و همکاران (۱۳۹۳)	تبیین جایگاه مسجد جامع یزد در ایجاد حس مکان و هویت به فضای کالبدی شهر	تمایز/ تشابه، مجاورت، حفظ وحدت در عین کثرت، تداوم در عین تحول
حبیب و همکاران (۱۳۸۷)	پرسیمان تبعی در گفتمان کالبد شهر و هویت	تمایز موجود با زمینه، مشابهت، مجاورت و شمول

صاحب‌نظران	مقاله و کتاب	مؤلفه‌های هویت (کالبدی) مطرح‌شده
رحمانی و همکاران (۱۳۹۵)	تحلیل و بررسی شاخص‌های مؤثر در هویت محله (نمونه موردی: محله مسگرهای شهر زنجان)	شکل‌گیری شهر، ویژگی‌ها و ساختار کالبدی شهر، مکان‌های باستانی و قدیمی، ویژگی‌های دسترسی، ویژگی‌های عملکردی عناصر و اجزاء سازنده بافت کالبدی شهر، نمایش معماری و ساختمانی شهر و خصوصیات تحرکی شهر
علیرضا نوفل و همکاران (۱۳۸۸)	بررسی و ارزیابی شاخص‌های مؤثر در هویت شهری (محله جلفا در شهر اصفهان)	خوانایی، خط آسمان و جداره، اختلاط کاربری، عناصر نشانه
بهزادفر (۱۳۸۶)	هویت شهر نگاهی به هویت شهر تهران (مؤلفه‌های سازنده هویت شهر: دو بعد عینی یا کالبدی و ذهنی یا روحی)	مؤلفه‌های محیط طبیعی، مصنوعی و انسانی

۲-۳- تصاویر ذهنی

تصاویر ذهنی در ذهن ناظر برآورد رابطه دوجانبه محیط و ناظر است. فرآیند شناختی، ادراک مکان به‌واسطه تداعی تصاویر ذهنی اولیه، خاطرات و تجارب شخصی امکان‌پذیر است. نقشه شناختی شامل فرآیند کسب اطلاعات، رمزگذاری، ذخیره، یادآوری و رمزگشایی مربوط به موقعیت نسبی و وضعیت کالبدی است که تحت تأثیر عوامل متعددی شکل می‌گیرد به بیان واضح‌تر ذهنیت افراد در خصوص مکان‌ها به‌طور عمده، بر اساس تصویر ذهنی آنان شکل می‌گیرد. این تصویر ذهنی شامل جزئیات مکان و کلیه ویژگی‌های پردازش‌شده از آن هست که بخشی از این تصویر ذهنی نقشه شناختی است (Pakzad & Bozorg, 2014, p. 2).

۲-۴- نقشه‌های شناختی

اصطلاح نقشه شناختی را نخستین بار تالمن^۲ در سال

۱۹۴۸ میلادی طی مطالعات بر روی رفتار موش‌ها مطرح کرد وی این قابلیت را مدل ذهنی نامید (Tolman, 1948). به بیان ساده‌تر این نقشه‌ها ابزارهایی برای سازمان‌دهی و ذخیره اطلاعات فضایی هستند که به افزایش ظرفیت ذهنی و ارتقای یادآوری و یادگیری اطلاعات منتهی می‌شوند (Pour Jafar, & Sadat Hashemi Demnah, 2011). طبق نظر «موندسچین» عناصر نقشه شناختی عبارت‌اند: از نقاط، خطوط و حوزه‌ها که در بررسی این عناصر در سایر نظریه‌ها مانند: تصویر ذهنی «لینچ» (راه، نشانه، لبه، گره و محله)، دیدگاه «نوربرگ شولتز» مکان، راه، قلمرو، دیدگاه «استی» نقاط، مرزها، راه‌ها، موانع (درواقع همه موارد بیان‌شده تعاریف متفاوتی از سه عنصر اصلی نقشه شناختی می‌باشند (Pakzad & Bozorg, 2014, p. 207). قوانین بصری گشتالت نیز راه و لبه را به‌عنوان اجزای پیوستگی معرفی می‌نماید که از عوامل ایجاد خوانایی در محیط می‌باشند (Eraydin, 2007, p. 59). جدول ۳ عناصر نقشه شناختی را نشان می‌دهد.

جدول ۳: عناصر نقشه شناختی

اندیشمندان	عناصر نقشه شناختی
لینچ	راه، لبه، گره، نشانه و محدوده
نوربرگ شولتز ^۳	راه، مکان و قلمرو
داونز استیا ^۴	راه، مرز، نقطه و مانع
نظریه گشتالت ^۵	اجزای پیوستگی، اجزای ناهمانند، فرم خوب، مجاورت و مشابهت

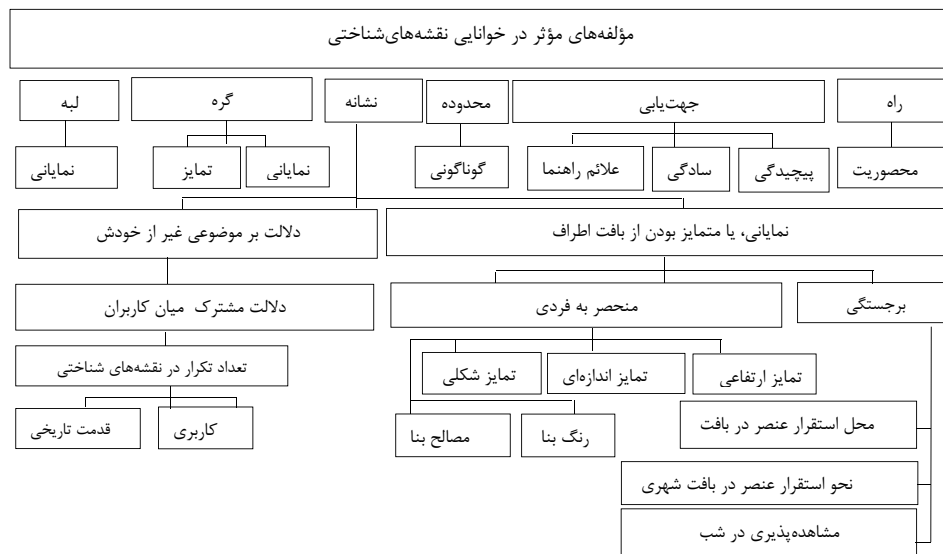
پیچیده از ادراک و خاطره است، اما معنای فضای شهر در خاطره فردی و فرهنگی محدود می‌شود. به تعبیر ساواج و هنری «بر مبنای نظریه لینچ و با استفاده از نقشه‌شناختی و جانمایی و تشخیص مکان‌ها و فعالیت‌ها، عوامل خوانایی منظر شهری را نشانه، راه و گره معرفی نمودند و از این بین تأکید بیشتری بر روی عنصر نشانه داشتند» (Sav-age & Henry, 1996). «نگرو» به بررسی نقشه ذهنی شهروندان از محیط پرداخت و نشانه را مهم‌ترین عنصر در نقشه‌های شناختی معرفی نمود. او بیان کرد که کنتراست بیش‌تر بین لبه جلویی ابنیه با پس‌زمینه خیابان، رنگ

برای درک سازوکارهای شناخت ما از محیط‌مان و شیوه به یادآوردن موارد آن، تحقیقات گسترده‌ای انجام‌شده است. شیوه اصلی کار برای نیل به این هدف، ترسیم نقشه ذهنی است، یعنی پدیدار ساختن تصویر ذهنی محیط که افراد به آن شکل می‌دهند و از آن به‌عنوان الگوی رفتارشان در شهر استفاده می‌کنند (Madani Pour, 2000, p. 98). کارکرد دیگر نقشه‌های ذهنی، القاء و وضوح بخشی به معانی محیطی است؛ زیرا که مردم در شهر، با ترسیم خطوط تمایز بین آثار حسی مختلف، معنا خلق کرده و پدیده‌های شهری را حس می‌نمایند. شهر یک عرصه

می‌توان گفت هر عنصری که دارای بیش‌ترین تعداد تکرار در نقشه‌های ادراکی باشد ممکن است بیش از سایر عناصر شهری توانسته باشد جنبه‌ی اجتماعی بیابد. در کتاب «دگرگونی نقشه‌های شناختی»^۷ نوشته بلاباناتی^۷ (۱۹۹۳)، نقشه‌های شناختی شکل واره‌ای^۸ مختصر تعبیر شده که افراد، گروه‌ها، سازمان‌ها و جوامع برای مشاهده، درک و بازنمایی پدیده درک شده در جهان، خلق کرده و از آن استفاده می‌کنند (Roberts, 2003, p. 9). در کل نقشه‌های ذهنی را می‌توان به واقعیت^۹ ساده شده نیز تعبیر کرد.

و عناصر نامبر تشکیل نقشه ذهنی شهروندان تأثیرگذار است (Negro, 2003). دسرتو بیان کرد نقشه‌های ادراکی از ترکیب نشانه‌ها، پاتوق‌های شخصی، گمانه‌های خوب و راه‌های تکراری و معمولی ساخته می‌شوند (Tannicus, 2011, p. 201). بسیاری از مطالعات نشان می‌دهند که نشانه‌های شهری نقش عمده‌ای در فرآیند نقشه‌سازی ادراکی ایفا می‌کنند. نشانه‌های شهری مستلزم این است که عناصر شهری معنای مشترک را در ذهن اکثر ساکنان آن شهر تداعی نماید. این ملاک با عنوان دلالت ضمنی نامیده می‌شود. در توضیح این ملاک (دلالت ضمنی)

شکل ۱: مؤلفه‌های مؤثر در خوانایی نقشه‌های شناختی



(Tarkashvand & Majid, 2013; Biniyazi & Hanai, 2016)

ارتباط با تاریخ گذشته و ساکنان آن)، تمایز (متفاوت بودن مصالح، اندازه و ارتفاع، رنگ در عین هویت محلی)، نمایانی (خوانا بودن، امکان شناسایی از بافت شهری پیرامون)، تنوع (متنوع بودن فعالیت‌ها، امکان دسترسی به فضای شهری پیرامون، سازگاری در عین تجانس)، محسوریت (تناسبات ارتفاع، اندازه، برخورداری از مقیاس انسانی)، یکپارچگی (برخورداری از مصالح مناسب، برخورداری از رنگ مناسب و بدنه بافت مناسب) هست. در شناسایی نقشه‌های ذهنی از طریق روی هم اندازی نقشه‌های شناختی ترسیمی، مؤلفه‌های مورد بررسی از پژوهش بی‌نیازی و ترکاشوند طبق شکل ۱ شامل عناصر راه، گره، لبه، محدوده، نشانه و جهت‌یابی بر اساس ویژگی عملکردی، کالبدی، اجتماعی و ادراکی مورد بررسی و نمایانی و تمایز آن‌ها در چهار حوزه محله استخراج شد.

به‌منظور مقایسه تطبیقی هویت کالبدی محله و نقشه‌های شناختی در چهار حوزه محله دوجی، طبق شاخص‌های مشخص شده توسط اندیشمندان در جدول ۲، مؤلفه‌های مؤثر در هویت کالبد محله با اهمیت و تکرار بیش‌تر شامل، تمایز از غیر و تشابه با خودی، حفظ تداوم در عین تحول، حفظ وحدت در عین کثرت، تاریخی بودن، بومی بودن (زمینه‌گرایی)، متمایز بودن، پذیرا بودن، طراحی، فرم و معماری، محسوریت فضایی، نما، خوانایی، خط آسمان و جداره، اختلاط کاربری‌ها، عناصر نشانه، تمایز موجود با زمینه، مشابهت، مجاورت، شمول انتخاب شد. سپس از طریق مصاحبه با افراد خبره به روش گلوله برفی مؤلفه‌ها تدقیق و شاخص‌هایی برای مؤلفه‌ها تعریف شد. مؤلفه‌ها عبارت‌اند از: قدمت تاریخی، تمایز، نمایانی، تنوع، محسوریت و یکپارچگی که هر یک از مؤلفه‌ها شامل شاخص‌هایی است. تاریخی بودن (قدمت، منحصر بودن،

شکل ۲: مدل پژوهشی تحقیق

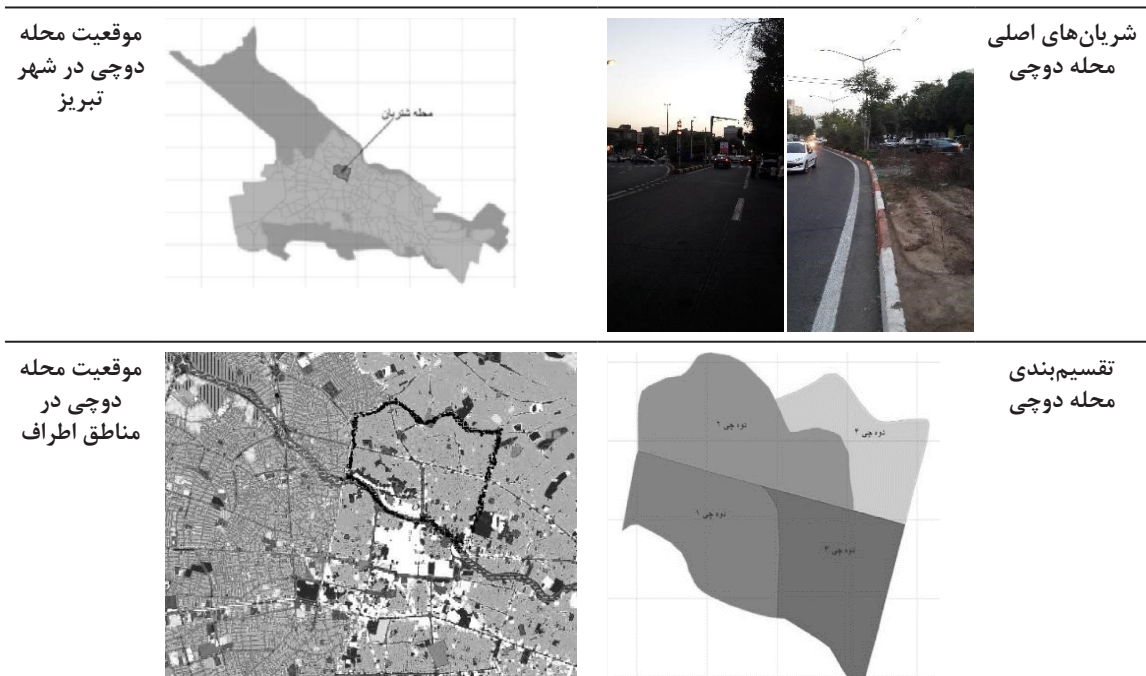


۳. محدوده و قلمرو پژوهش

گذشته نوسازی شده است و هم‌اکنون نیز در حال نوسازی هست این امر باعث به وجود آمدن دو نوع بافت متفاوت در سطح محله شده است. به‌طوری‌که معماری قدیمی محله با معماری مدرن و جدید محله تلفیق شده است. طبق شکل ۳ محدوده محله به چهار حوزه، دوچی یک، دوچی دو، دوچی سه و دوچی چهار بر اساس طرح توسعه و عمران (جامع) جدید شهر تبریز، بر اساس شریان‌های اصلی تقسیم‌بندی شده است.

محله دوچی به‌عنوان یکی از محلات مرکزی شهر تبریز واقع در منطقه ۱۰، یکی از محله‌های تاریخی و بزرگ شهر تبریز هست. این محله از سمت شمال به کوه سرخ عینالی، از سمت جنوب به مهران‌رود، از سمت شرق به محله سرخاب و از سمت غرب به محله امیرخیز محدود شده است. مساحت وسیعی از این محله طی ده سال

شکل ۳: موقعیت محله دوچی در شهر تبریز و مناطق اطراف



جریان نوسازی این محله امکان بررسی هویت کالبدی بر اساس نقشه‌های شناختی ساکنین محله در چهار حوزه محله و مقایسه تطبیقی بین آن‌ها، را فراهم می‌کند.

در جدول ۴ به برداشت‌های میدانی بر اساس مصاحبه و مشاهده در چهار حوزه محله دوچی با توجه به عوامل مؤثر در ابعاد کالبدی وضع موجود پرداخته شده است. هم‌جواری بافت تاریخی و بافت جدید و تلفیق این دو با یکدیگر در

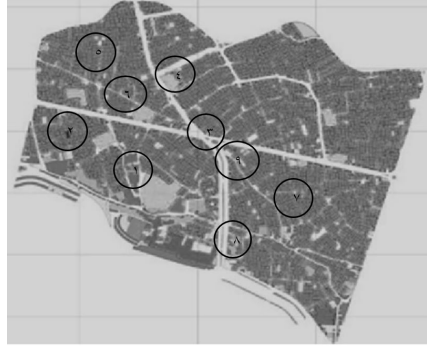
جدول ۴: بررسی میدانی چهار حوزه محله دوچی بر اساس ابعاد کالبدی وضع موجود

چهار حوزه محله مؤلفه‌های کالبدی	دوچی ۱	دوچی ۲	دوچی ۳	دوچی ۴
خط آسمان	خط آسمان متعادل و رعایت مقیاس انسانی در محدوده	عدم وجود خط آسمان متعادل و مقیاس انسانی با توجه به بلندمرتبه‌سازی‌های صورت گرفته	خط آسمان به‌طور نسبی متعادل و رعایت مقیاس انسانی	عدم وجود خط آسمان متعادل و رعایت مقیاس انسانی
				
قدمت و تاریخی بودن	حفظ بافت تاریخی در محدوده	نوسازی بناها و از بین رفتن بافت تاریخی	حفظ بناهای تاریخی و بازسازی	تخریب بناهای تاریخی و نوسازی کامل
				
دسترسی‌ها	تبدیل گذرهای تاریخی به پارکینگ و محل تجمع ماشین‌ها	وجود گذرهای کم‌عرض و پیچ‌درپیچ	سهولت در دسترسی‌های به فضاهای داخل و خارج محدوده	وجود دسترسی‌های مناسب در داخل محدوده
				
مبلمان	عدم وجود ایستگاه‌های اتوبوس، کف‌پوش‌های نامناسب، کمبود چراغ‌های راهنمایی و عدم جانمایی درست سطل زباله‌ها	عدم وجود مبلمان مناسب نشستن در محدوده تجمع افراد در پیاده‌روها	کیفیت پایین ایستگاه اتوبوس و کف‌پوش‌های نامناسب	کیفیت نامطلوب تابلوهای اسامی معابر و سیستم دفع زباله
				
بافت بدنه	وجود بافت فرسوده بیش‌تر در محدوده و مصالح نامناسب	عدم هماهنگی در بافت جداره‌ها با توجه به نوسازی‌های صورت گرفته	هم‌خوانی جداره‌ها و استفاده از مصالح بومی	استفاده از مصالح دیوارنویسی‌های نامناسب در محدوده
				
	فضای سبز تعریف‌شده با مقیاس کم برای استفاده ساکنین	عدم وجود پوشش گیاهی مناسب برای سایه‌اندازی و استفاده ساکنین	فضای سبز تعریف‌شده به‌عنوان لبه و عدم استفاده توسط ساکنان	درخت‌کاری در جداره‌های اصلی و عدم وجود فضای سبز و پارک در محدوده برای استفاده
				

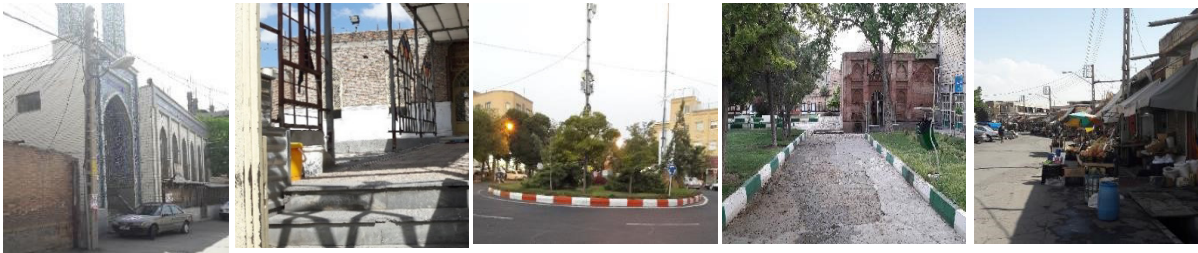
محلّه هستند، به گونه‌ای که بیش‌تر مردم برای آدرس‌دهی و جهت‌یابی از بناهای با ارزش استفاده می‌کنند. شکل ۴ نشان‌دهنده نقشه جایابی مکان‌های شاخص، در چهار حوزه محلّه است.

بناهای با ارزش و تاریخی موجود در محلّه مورد مطالعه شامل (مسجد صاحب الأمر، مسجد شکلی، موزه سفال، مقبره سید ابراهیم، مقبره جناب حمال، مسجد کاشی لر، مسجد عرب لر، مسجد حاج‌آقا بابا و غیره) هستند این بناهای با ارزش جزء مهم‌ترین نشانه‌های بصری موجود در

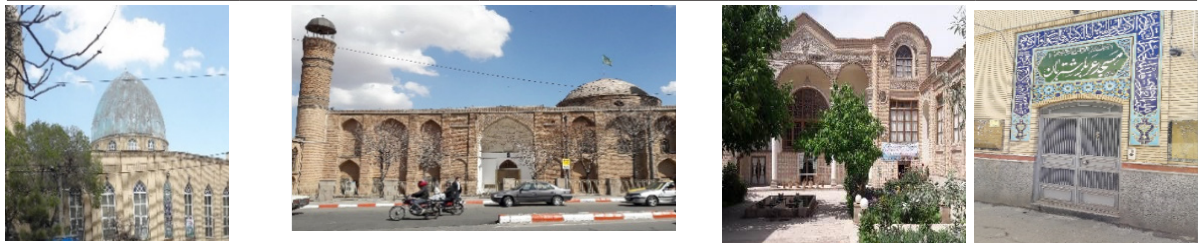
شکل ۴: عناصر کالبدی شاخص در محلّه دوچی



۱. میدان تره‌بار ۲. مقبره سید ابراهیم ۳. میدان شکلی ۴. مقبره جناب حمال ۵. مسجد کاشیلر



۶. مسجد عرب‌لر ۷. موزه سفال ۸. مسجد صاحب الأمر ۹. مسجد شکلی



فادی استفاده شده است که حجم نمونه ۳۸۴ نفر انتخاب شد. از ساکنین محلّه دوچی در طیف سنی ۲۰- ۸۶ به صورت تصادفی خواسته شد بر اساس ذهنیتی که دارند یک کروکی ترسیم نمایند. سؤالاتی که در این بخش صورت گرفت، نام و موقعیت عناصری که تأثیر بیش‌تری در شناسایی و شکل‌گیری تصویر ذهنی واضح از محلّه دارند، روی نقشه ساده‌شده‌ای از محدوده مشخص نمایند. برای استنتاج شباهت‌های ادراکی، کروکی‌های ترسیم‌شده مطابق با تعداد دفعات اشاره به عناصر، در راستای اولویت‌بندی چهار حوزه محلّه دوچی بر اساس بهره‌مندی از عناصر نقشه‌های شناختی مورد بررسی قرار گرفت.

جامعه آماری در بخش بررسی مؤلفه‌های هویت کالبدی ۲۵۰ نفر با حجم نمونه ۱۵۱ نفر از متخصصین برنامه‌ریزی

۴. روش تحقیق

تحقیق تطبیقی حاضر با روش توصیفی-تحلیلی مبتنی بر مشاهدات میدانی است، از روش «کتابخانه‌ای-اسنادی» برای گردآوری مفاهیم مرتبط با موضوع استفاده و در نهایت شاخص‌هایی برای بررسی هر یک از مؤلفه‌ها ارائه شده است. در مرحله بعد از طریق بازدید میدانی و سنجش وضعیت محدوده و همچنین روش پرسشنامه و فن نقشه‌شناختی داده‌های لازم جمع‌آوری شده و داده‌های کمی-آماري به صورت کیفی-مقایسه‌ای در چهار حوزه محلّه مورد بررسی قرار گرفت.

در این تحقیق جمع‌آوری داده‌ها در بخش تدوین نقشه‌های شناختی شهروندان به دو روش ترسیم کروکی و مصاحبه صورت پذیرفته است. برای نمونه‌گیری مناسب از فرمول

محلّه دوچی در ارتباط با هر یک از شاخص‌ها و معیارهای هویت کالبدی مشخص شد؛ لذا با استفاده از آن‌ها می‌توان وزن نرمال نهایی هویت کالبدی و اولویت‌بندی چهار حوزه محلّه دوچی (دوچی یک، دوچی دو، دوچی سه، دوچی چهار) را مورد بررسی قرار داد.

۵. بحث و یافته‌های تحقیق

پس از انجام مرحله بررسی وضعیت، با استفاده از روش ترسیم کروکی و پرسشنامه به بررسی ارتباط بین نقشه‌های شناختی و هویت کالبدی در چهار حوزه محلّه دوچی پرداخته شده است. با بررسی کروکی‌های ترسیم شده از طریق روی هم اندازی، براساس تعداد دفعات اشاره به عناصر نقشه‌های شناختی به تفکیک هر چهار حوزه در جدول ۵ اشاره شده است. گروه سنی افراد برای ترسیم کروکی بین ۲۰ تا ۸۶ سال است.

و مدیریت شهری، دانشگاهی، مهندسان مشاور، شهرداری و راه و شهرسازی آشنا به محلّه است. سطح خطای حجم نمونه ۵ درصد بوده و از مدل کوکران برای تعیین حجم نمونه استفاده شده است. که از مدل AHP برای تهیه پرسشنامه و در تکمیل آن از طیف لیکرت پنج نقطه‌ای استفاده شده است. در این روش بر اساس مشخص شدن معیارها و شاخص‌های هویت کالبدی طبق مدل تحقیق، در مرحله اول درخت سلسله‌مراتبی ترسیم شد و پس از آن هر یک از آن‌ها به صورت دودویی در قالب ماتریس مقایسه شد، برای محاسبه اهمیت آن‌ها داده‌های به دست آمده به روش معمولی نرمال شد هدف از نرمال کردن، یکی کردن مقیاس‌ها است. میزان ناسازگاری هر یک از ماتریس (بر اساس روش پرفسور ساعتی، عدد ۰.۱ به عنوان حد قابل قبول) محاسبه شد در نهایت ضریب اهمیت شاخص‌ها و معیارها نسبت به هویت کالبدی و ارجحت چهار حوزه

جدول ۵: نتایج حاصل از بررسی کروکی‌ها

چهار حوزه محلّه	نقشه‌های شناختی عناصر				
	نشانه	راه	لبه	حوزه	گره
دوچی ۱	۹۸	۴۵	۱۶	۴۱	۸۳
دوچی ۲	۳۹	۲۸	۳	۲۳	۳۱
دوچی ۳	۱۸۵	۷۳	۲۹	۴۵	۴۶
دوچی ۴	۴۳	۶۹	۵	۱۸	۱۶

در تخصیص عناصر نقشه‌های شناختی دوچی سه با وزن نرمال (۰.۳۶۳) و دوچی یک با وزن نرمال (۰.۳۱۴)، دوچی چهار با وزن نرمال (۰.۱۹۵) و دوچی دو با وزن نرمال (۰.۱۲۸) به ترتیب از بیش‌ترین امتیاز برخوردار هستند.

با توجه به داده‌های استخراج شده و تحلیل‌های صورت گرفته در نرم‌افزار EXPERT CHOICE ضریب اهمیت عناصر نقشه‌های شناختی که در شکل‌گیری تصاویر ذهنی و شناسایی محلّه دوچی مؤثرند، اولویت‌بندی شد. طبق جدول ۶ در خصوص اولویت‌بندی چهار حوزه محلّه دوچی

جدول ۶: رتبه‌بندی چهار حوزه محلّه دوچی براساس عناصر نقشه‌های شناختی

چهار حوزه محلّه	دوچی ۱	دوچی ۲	دوچی ۳	دوچی ۴
وزن نرمال نهایی عناصر نقشه‌های شناختی	۰.۳۱۴	۰.۱۲۸	۰.۳۶۳	۰.۱۹۵

اجتماعی یافته و لذا در ذهن شمار بیش‌تری از شهروندان؛ به‌عنوان عرصه اجتماعی پرخاطره و یک نشانه شهری شناخته شود. با توجه به این‌که کاربری‌هایی عمومی (گره‌ها، بناهای فرهنگی، مذهبی، درمانی، فضای سبز و نظایر آن) با طیف گسترده‌تری از ساکنین سروکار دارند؛ پتانسیل بیش‌تری برای شناسایی در ذهن شهروندان دارند. همچنین، کاربری و قدمت تاریخی، هر قدر مدت زمان حضور یک عنصر در فضای شهری طولانی‌تر باشد؛ امکان بیش‌تری برای تبدیل شدن آن به یکی از عناصر ثابت و قابل اتکای در تصویر ذهنی ساکنین محلّه فراهم می‌شود. در دوچی سه وجود عناصر تاریخی و بناهای شاخص چون مسجد صاحب‌الامر، موزه سفال، مسجد شکلی به‌عنوان نشانه و در دوچی یک وجود میدان‌ها تاریخی،

طبق جدول ۷ در دوچی سه عنصر نشانه با وزن نرمال (۰.۴۴۴)، عنصر گره در دوچی یک و دو با وزن نرمال (۰.۴۴۵) و (۰.۱۴۱)، عنصر راه در دوچی چهار با وزن نرمال (۰.۳۹۱) بیش‌ترین امتیاز را به خود اختصاص داده‌اند و در دوچی سه عنصر گره با وزن نرمال (۰.۲۶۳)، عنصر راه با وزن نرمال (۰.۱۹۵) در دوچی یک، عنصر نشانه با وزن نرمال (۰.۱۰۴) در دوچی دو، عنصر لبه با وزن نرمال (۱۲۰) در دوچی چهار کم‌ترین امتیاز را کسب کرده‌اند. بر این اساس از مقایسه نقشه‌های شناختی در چهار حوزه محلّه (دوچی یک، دوچی دو، دوچی سه و دوچی چهار) می‌توان نتیجه گرفت، هر عنصری که دارای بیش‌ترین تعداد تکرار در نقشه‌های شناختی باشد؛ ممکن است بیش از سایر عناصر شهری توانسته باشد جنبه‌ای

از جمله مواردی اثرگذار هستند که موجب شده، دوچی سه و دوچی یک در مقوله شکل‌گیری تصاویر ذهنی بر اساس عناصر نقشه‌های شناختی نسبت به دوچی دو و دوچی چهار موفق‌تر عمل کند.

وجود فضاهای همگانی، تعاملات اجتماعی بیش‌تر، عناصر ارزشمند تاریخی و خاطره‌انگیزی به دلیل قدمت و کانون توجه و اتفاقات چون میدان کاه، میدان تره‌بار، پارک سید ابراهیم، مقبره سید ابراهیم، میدان شکلی به‌عنوان گره

جدول ۷: رتبه‌بندی عناصر نقشه‌های شناختی در چهار حوزه محله دوچی

چهار حوزه محله	عناصر				
	نشانه	راه	لبه	حوزه	گره
دوچی ۱	۰.۳۱۱	۰.۱۹۵	۰.۳۱۲	۰.۳۳۳	۰.۴۴۵۰
دوچی ۲	۰.۱۰۴	۰.۱۳۸	۰.۱۲۲	۰.۱۴۰	۰.۱۴۱
دوچی ۳	۰.۴۴۴	۰.۲۷۶	۰.۴۳۹	۰.۳۳۳	۰.۲۶۳
دوچی ۴	۰.۱۴۶	۰.۳۹۱	۰.۱۲۰	۰.۲۰۰	۰.۱۴۱

نرمال (۰.۴۰۹)، در دوچی دو و چهار متمایز بودن در عناصر کالبدی با وزن نرمال (۰.۲۹۴)، (۰.۲۷۰) بیش‌ترین امتیاز را کسب کرده‌اند.

بررسی میزان تأثیرگذاری هریک از مؤلفه‌های هویت کالبدی در چهار حوزه محله طبق جدول ۸ بیانگر این است که در دوچی سه، خوانایی و نمایانی با وزن نرمال (۰.۴۳۶)، در دوچی یک تاریخی بودن محدود با وزن

جدول ۸: وزن مؤلفه‌های هویت کالبدی در چهار حوزه محله دوچی

چهار حوزه محله	وزن مؤلفه‌ها				
	تاریخی بودن (VH)	تمایز (D)	نمایانی (R)	تنوع (V)	محصولیت (E) یکپارچگی (I)
دوچی ۱	۰.۴۰۹	۰.۲۲۳	۰.۳۰۷	۰.۴۱۴	۰.۲۹۲
دوچی ۲	۰.۱۰۱	۰.۲۹۴	۰.۱۲۵	۰.۱۳۴	۰.۱۳۰
دوچی ۳	۰.۳۴۷	۰.۲۱۳	۰.۴۳۶	۰.۲۵۰	۰.۳۸۴
دوچی ۴	۰.۱۴۳	۰.۲۷۰	۰.۱۳۱	۰.۲۰۲	۰.۱۹۴

ساکنان آن، متنوع بودن فعالیت‌ها- امکان دسترسی به فضای شهری پیرامون، خوانا بودن- امکان شناسایی از بافت شهری پیرامون، قدمت تاریخی، نمایانی، تنوع، فعالیت‌ها و عملکردها از جمله موارد مهمی در هویت‌بخشی به دوچی یک بوده است. در دوچی دو و چهار شاخص‌های قدیمی بودن محدود با نمره (۰.۰۹۳) و (۰.۱۴۳)، منحصر بودن با نمره (۰.۱۳۸) و (۰.۱۷۹)، ارتباط با تاریخ گذشته و ساکنان آن با نمره (۰.۰۹۴) و (۰.۱۳۴)، امکان شناسایی از بافت پیرامون با نمره (۰.۱۲۲) و (۰.۱۲۲)، تناسب با نمره (۰.۱۱۶) و (۰.۱۸۵)، رعایت مقیاس انسانی با نمره (۰.۱۹۱) به دلیل تخریب بناهای تاریخی و نوسازی کامل (از جمله: مسجد عرب لر و مسجد کاشی لر، مسجد حاج آقا بابا و غیره) عدم امکان شناسایی، نمایانی، تمایز از بافت پیرامون به‌عنوان نشانه قدرتمند معنایی مؤلفه‌های ارزش هویتی، قدمت تاریخی، محصولیت به خاطر عدم رعایت مقیاس انسانی و رعایت خط آسمان از کم‌ترین امتیاز برخوردار هستند. همچنین عدم وجود مبلمان مناسب و مکان‌های برای تعاملات اجتماعی مردم کاهش تنوع محیطی از خاطره‌انگیزی و هویت بخشی به این حوزه‌های محله کاسته است.

طبق جدول ۹ در دوچی سه شاخص‌های خوانایی به ترتیب- امکان شناسایی از بافت شهری پیرامون، برخورداری از مصالح، رنگ و بدنه بافت مناسب، تناسب، ارتفاع، اندازه- برخورداری از مقیاس انسانی، قدمت- منحصر بودن بناها (مسجد صاحب‌الامر، موزه سفال)- ارتباط با تاریخ گذشته و ساکنان آن، نمایانی، یکپارچگی، محصولیت، قدمت تاریخی نقش بسیار مهمی در هویت‌بخشی به این حوزه از محله ایفا می‌کنند. در دوچی یک، شاخص‌های قدیمی بودن محدود (۰.۴۵۹)، ارتباط با تاریخ گذشته و ساکنان (۰.۴۱۴)، امکان دسترسی به فضای شهر پیرامون (۰.۴۵۸)، برخورداری از مقیاس انسانی (۰.۳۳۳)، امکان شناسایی از بافت شهری پیرامون (۰.۳۱۲) بیش‌ترین امتیاز را به خود اختصاص داده‌اند. با توجه به این‌که دوچی یک بافتی قدیمی دارد و نوسازی ابنیه نسبت به سه حوزه دیگر کم‌تر صورت گرفته است، کم‌ترین امتیاز مربوط به کیفیت بدنه بافت و برخورداری از مصالح مناسب هست. همچنین وجود فضاهای جمعی (گره) به‌عنوان میدان تشریفاتی برای برگزاری مراسم، تنوع و توزیع کاربری‌های مختلف، وجود کاربری مسکونی بیش‌تر و رعایت مقیاس انسانی، رعایت خط آسمان، مؤلفه‌های ارتباط با تاریخ گذشته و

جدول ۹: وزن شاخص‌های هویت کالبدی در چهار حوزه محله دوچی

زیر معیارها	تاریخی بودن (VH)															چهار حوزه محله	
	تمایز (D)			نمایانی (R)			تنوع (V)			محسوریت (E)			یکپارچگی (I)				
	D2	D1	D2	D1	D2	D1	D2	D1	D2	D1	D2	D1	D2	D1	D2	D1	D2
دوچی ۱	۰.۳۳۳	۰.۱۶۳	۰.۳۳۳	۰.۱۶۳	۰.۳۳۳	۰.۱۶۳	۰.۳۳۳	۰.۱۶۳	۰.۳۳۳	۰.۱۶۳	۰.۳۳۳	۰.۱۶۳	۰.۳۳۳	۰.۱۶۳	۰.۳۳۳	۰.۱۶۳	۰.۳۳۳
دوچی ۲	۰.۱۶۷	۰.۳۳۳	۰.۱۶۷	۰.۳۳۳	۰.۱۶۷	۰.۳۳۳	۰.۱۶۷	۰.۳۳۳	۰.۱۶۷	۰.۳۳۳	۰.۱۶۷	۰.۳۳۳	۰.۱۶۷	۰.۳۳۳	۰.۱۶۷	۰.۳۳۳	۰.۱۶۷
دوچی ۳	۰.۳۳۳	۰.۱۶۸	۰.۳۳۳	۰.۱۶۸	۰.۳۳۳	۰.۱۶۸	۰.۳۳۳	۰.۱۶۸	۰.۳۳۳	۰.۱۶۸	۰.۳۳۳	۰.۱۶۸	۰.۳۳۳	۰.۱۶۸	۰.۳۳۳	۰.۱۶۸	۰.۳۳۳
دوچی ۴	۰.۱۶۷	۰.۳۳۳	۰.۱۶۷	۰.۳۳۳	۰.۱۶۷	۰.۳۳۳	۰.۱۶۷	۰.۳۳۳	۰.۱۶۷	۰.۳۳۳	۰.۱۶۷	۰.۳۳۳	۰.۱۶۷	۰.۳۳۳	۰.۱۶۷	۰.۳۳۳	۰.۱۶۷

بررسی‌های انجام‌شده طبق جدول ۱۰ نشان می‌دهد که عواملی نظیر: قدمت تاریخی، متنوع بودن بافت، یکپارچگی بافت محلی، نمایانی و خوانایی، متمایز بودن در عین وحدت، محسوریت، تناسبات و مقیاس انسانی به ترتیب در هویت بخشی به کالبد محله از تأثیر بیش‌تری برخوردار هستند.

جدول ۱۰: رتبه‌بندی مؤلفه‌های هویت کالبدی

مؤلفه‌های هویت کالبدی	تاریخی بودن	محسوریت	نمایانی	تنوع	تمایز	یکپارچگی
وزن نرمال نهایی مؤلفه‌ها	۰.۲۶۳	۰.۱۰۴	۰.۱۳۲	۰.۱۹۳	۰.۱۲۸	۰.۱۸۰

در خصوص اولویت‌بندی چهار حوزه محله دوچی بر اساس وزن نرمال نهایی هویت کالبدی، طبق جدول ۱۱ دوچی ۱۱ دوچی ۳ با وزن نرمال (۰.۳۴۲) و دوچی ۱ با وزن نرمال (۰.۳۰۵) و دوچی ۲ با وزن نرمال (۰.۱۹۶) و دوچی ۴ با وزن نرمال (۰.۱۵۷) به ترتیب بیش‌ترین امتیاز را به خود اختصاص داده‌اند.

جدول ۱۱: رتبه‌بندی وزن نرمال نهایی هویت کالبدی در چهار حوزه محله دوچی

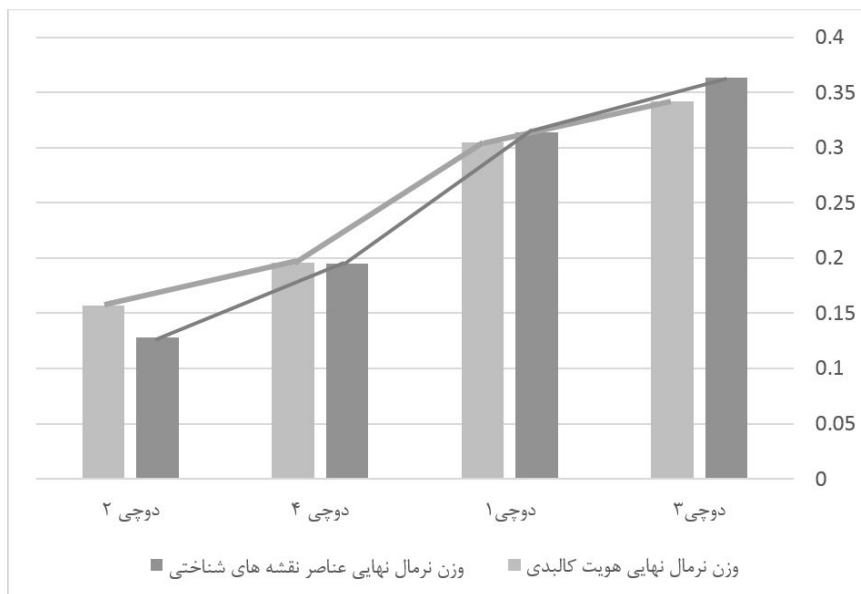
چهار حوزه محله	دوچی ۱	دوچی ۲	دوچی ۳	دوچی ۴
وزن نرمال نهایی هویت کالبدی	۰.۳۰۵	۰.۱۵۷	۰.۳۴۲	۰.۱۹۶

۶. بحث و نتیجه‌گیری

مؤلفه‌های هویت کالبدی و نقشه‌های شناختی به ترتیب در دوچی سه، یک، چهار، دو هست و بیانگر رابطه مستقیم و اهمیت واکاوی نقشه‌های شناختی در احیای هویت کالبدی در چهار حوزه محله دوچی است.

مقایسه نتایج حاصل از بررسی انجام‌گرفته در زمینه نقشه‌های شناختی و هویت کالبدی محله دوچی مطابق شکل ۵ نشان‌دهنده روند متناظر و رابطه معنادار بین

شکل ۵ مقایسه تطبیقی نقشه‌های شناختی و هویت کالبدی در چهار حوزه محله دوچی



می‌کنند. در دوچی یک قدمت تاریخی، نمایانی، تنوع فعالیت‌ها و عملکردها از جمله موارد مهمی در هویت‌بخشی به این محدوده بوده است. در دوچی دو و چهار به دلیل تخریب بناهای تاریخی و نوسازی کامل مؤلفه‌های قدمت تاریخی، منحصر بودن، ارزش هویتی، محصوریت به خاطر عدم رعایت مقیاس انسانی و عدم حفظ خط آسمان از کم‌ترین امتیاز برخوردار هستند. اولویت‌بندی چهار حوزه محله بر اساس بهره‌مندی از مؤلفه‌های هویت کالبدی به ترتیب دوچی دو، دوچی چهار، دوچی یک، دوچی سه دارای سیر صعودی است. بر اساس روند متناظر عناصر نقشه‌های شناختی در شکل‌گیری تصاویر ذهنی با مؤلفه‌های هویت کالبدی در چهار حوزه محله، دوچی سه و دوچی یک با توجه به حفظ و نگهداری بافت تاریخی و بناهای قدیمی و کیفیت به‌طور نسبی مناسب نسبت به دوچی چهار و دوچی دو در شکل‌گیری تصاویر ذهنی بر اساس عناصر نقشه‌های شناختی و حفظ هویت کالبدی موفق عمل کرده‌اند با توجه به این که عناصر اصلی سازنده تصویر ذهنی در نقشه‌های شناختی می‌توانند موجبات خوانایی را فراهم کنند از آنجایی که خوانایی، یکی از کارکردهای هویت است. تداوم عناصر نقشه‌های شناختی محله در طول تاریخ، با کمک به خوانایی، بخشی از هویت کالبدی هر محله را بازنمای کرده و می‌تواند مبنای رشد و توسعه آتی محله واقع شود. بنابراین، عناصر نقشه‌های شناختی، با تداعی معانی و مفاهیم مشترک میان نسل‌های مختلف، به تداوم هویت محله کمک می‌کنند. آن‌ها در هر مقیاس و از هر نوعی که باشند؛ در واقع توانسته‌اند ارتباطی صریح و عمیق با مخاطب برقرار نموده و بخشی از هویت کالبدی به‌تبع آن، هویت فردی شهروندان باشند.

با توجه به تحلیل‌های صورت گرفته در تخصیص عناصر نقشه‌های شناختی طبق جدول ۷ عناصر نشانه، گره، جهت‌یابی، راه، لبه، حوزه به ترتیب در شکل‌گیری تصاویر ذهنی و شناسایی محله اولویت‌بندی شده است. در دوچی سه وجود بناهای شاخص تاریخی، عدم پیچیدگی و دارای محدوده فضایی مشخص، گذر رود مهران، عناصر نشانه، جهت‌یابی، لبه به ترتیب بیش‌ترین تأثیر در شکل‌گیری تصاویر ذهنی از این محدوده به خود اختصاص داده‌اند. در دوچی یک وجود میدان‌های تاریخی، وجود فضاهای همگانی، تعاملات اجتماعی بیش‌تر، قابل شناسایی هستند. در این محدوده با بافت قدیمی، عناصر گره و حوزه از بیش‌ترین امتیاز برخوردارند. در دوچی دو و چهار به دلیل نوسازی کامل، بافتی تقریباً یکنواخت ایجاد شده، که عناصر نقشه‌های شناختی در این دو حوزه محله نسبت به دوچی سه و یک در شکل‌گیری تصاویر ذهنی ضعیف عمل می‌کنند. تحلیل‌های صورت گرفته بیانگر سیر صعودی تأثیر عناصر نقشه‌های شناختی در شکل‌گیری تصویر ذهنی در چهار حوزه محله به ترتیب دوچی دو، دوچی چهار، دوچی یک و دوچی سه است. با توجه به جدول‌های ۹ و ۱۰ وزن‌ها که معطوف به میزان سهم معیارها و شاخص‌های هویت کالبدی محله هستند. یافته‌های کمی نشان می‌دهد، عواملی نظیر قدمت تاریخی، متنوع بودن عملکردها، یکپارچگی بافت محلی، نمایانی و خوانایی، متمایز بودن در عین وحدت، محصوریت، تناسبات و مقیاس انسانی به ترتیب در هویت‌بخشی به کالبد محله از تأثیر بیش‌تری برخوردار هستند. در دوچی سه، خوانایی، قدمت تاریخی، نمایانی، یکپارچگی، محصوریت، نقش بسیار مهمی در هویت‌بخشی به این حوزه از محله ایفاء

پی‌نوشت

1. Kevin Lynch
2. Tolan
3. Norberg-Schulz
4. Downs-Stea
5. Gestalt Theory
6. The Evolution of Cognitive Maps
7. Bela H. Banathy
8. Schema
9. Reality

۱۰. با توجه به این که برآوردی از حجم نمونه در دست نیست، حجم جامعه را نامحدود فرض می‌کنیم. برای تعیین حجم نمونه از جامعه نامحدود از فرمول فادی استفاده شده است. فرمول به شکل زیر است:

$$n = \frac{p \cdot q \cdot z^2}{e^2}$$

P = احتمال موجود بودن صفتی در یک جامعه

Q = احتمال موجود نبودن صفتی در یک جامعه (مجموع p و q برابر ۱ است)

Z = سطح زیر منحنی احتمال نرمال

E = دقت مورد نظر برای نمونه‌گیری

REFERENCES

- Akbar, B. (2008). The Crisis of Identity and Religious Identity. *Journal of Light Peak*, (4), 231-219. <https://www.Sid.Ir/Fa/Journal/Viewpaper.aspx?ID=126988>
- Alexander, Ch. (2002). *The Timeless Way of Building*. Tehran, Iran: University of Shahid Beheshti Publications.
- Bagheri, A. (2009). Comparison of Urban Neighborhoods in the Past and Today, Collected Papers of Neighborhood Development, 2, Tehran.
- Bazarger, M. (2017). Urban Element Analysis in Strengthening Physical Identity; A Case Study of Shiraz City. *Journal of Urban Research and Planning*, (30)8, 83-100. http://Jupm.Miau.Ac.Ir/Article_2500.Html
- Behzadfar, M. (2007). *The Identity of City*. Tehran, Iran: Shahr Press.U.
- Bemanian, M.R., Pourjafar, M.R., Ahmadi, F., & Sadegi, A.R. (2010). Readout Spiritual Identity and Sacred Paradigms Shi'i Mosque Architecture. *Journal of Shi'i Studies, Qom*, (30), 70-37. <http://Ensani.Ir/Fa/Article/223337>
- Biniyazi, F., & Hanai, T. (2016). Recognize the Elements Affecting the Readability of Adult Perceptions Case Study: Mashhad- Blvaramamyh. *Journal of Urban Studies Research*, (23)6, 17-28. http://Urbstudies.Uok.Ac.Ir/Article_50549.Html
- Cullen, G. (1998). *The Concise Townscape*. (M. Tabibian, Trans.). Tehran, Iran: University of Tehran Publications.
- Eraydin, Z. (2007). *Building a Legible City: Howfar Planning is Successful in Ankara*, a Thesis Submitted for Degree of Master of Science, Urbadesign, City and Regional Planning of Middle East Technical University.
- Habib, F. (2006). Inquiry within the Meaning of the City. *HONARHAYE ZIBA*, (25), 5-14. <https://www.Sid.Ir/Fa/Journal/Viewpaper.aspx?id=42892>
- Hosseini Zadeh Mehrjerdi, S., & Mirnejad, S.A. (2014). Explaining the Position of Jamea Mosque in Yazd to Create a Sense of Location and Identity to the City's Physical Environment. *Journal of National Studies*, (61)16, 127-150. <https://www.Sid.Ir/Fa/Journal/Viewpaper.aspx?id=240002>
- Hull, R., Brace, M.L., & Gabiela, V. (1994). Place Identity: Symbols of Self in the Urban Fabric. *Landscape and Urban Planing*, (28) 2-3, 109-120. [https://doi.org/10.1016/0169-2046\(94\)90001-9](https://doi.org/10.1016/0169-2046(94)90001-9)
- Karbalayi Nouri, R. (2006). *Identity, City, Memory*. International Conference on New Towns, Tehran, Iran: New City Development Corporation Press.
- Lalli, M. (1988). Urban Identity, in Book: Environmental Social Psychology. *The Nethrlands: Kluwer Academic Publishers*, (45), 303-311.
- Lewicka, M. (2008). Place attachment, place identity, and place memory: Restoring the forgotten city past. *Journal of Environmental Psychology*, 28(3), 209-231. <https://doi.org/10.1016/j.jenvp.2008.02.001>
- Lynch, K. (1960). *The Image of the City*. Mass Cambridge Massachusetts: MIT press.
- Madani Pour, A. (2000). *Urban Space Design, an Attitude to the Social and Spatial Process*, (Farhad Mortazai), Tehran: Urban Planning and Processing Co.
- Mirmoghtadayi, M. (2004). Criteria for the Recognition and Assessment of Urban Identity. *Fine Arts*, (19), 29-38. <https://www.Sid.Ir/Fa/Journal/Viewpaper.aspx?id=33687>
- Moallemi, M. (2007). Urban Identity, Residential Identity, Contemporary Missing Concepts. *Road and Building Monthly*, (48). <https://www.Sid.Ir/Fa/Journal/Viewpaper.aspx?ID=189136>
- Movahed, A., Shamami, A., & Zanganeh, A. (2012). Recognition of Autonomic Identity in Islamic Cities (Case Study: Ray Town). *Regional Journal of Regional Planning Quarterly*, (5)2, 37-51. http://Jzpm.Miau.Ac.Ir/Article_114.Html
- Nasr, T. (2016). The Position of "Urban Symbols" in the Analysis of Components of "Identity" and "Culture" in the Iranian City's Image. *The Identity of the City*, (29)11, 17-28. <https://www.Sid.Ir/Fa/Journal/Viewpaper.aspx?id=347663>
- Nawafal, A.R., Kalbadi, P., & Pour Jafar M.R. (2009). Evaluation and Evaluation of Effective Indicators in Urban Identity (Jolfa Neighborhood in Isfahan City). *Armanshahr Quarterly*, (3)2, 57-69. http://www.Armanshahrjournal.Com/Article_32599.Html
- Negro, D.D. (2003). *The Perception of Central London by Night*. UCL Bartlett School of Graduate Studies, London, United Kingdom.
- Pakzad, J. (2006). *Theoretical Basis and Urban Design Process*, Shahidi Publishing, Tehran.
- Pakzad, J., & Bozorg, H. (2014). *An Introduction to Environmental Psychology for Designers*, Armanshahr, Tehran.
- Pour Jafar, M.R., & Sadat Hashemi Demnah, L. (2011). Phenomenology of Identity and Place in Historical Texts. *Quarterly of Iranian-Islamic Studies*, Tehran, (3), 11-20. <https://www.Sid.Ir/Fa/Journal/Viewpaper.aspx?id=137408>
- Proshansky, H. (1978). The City and Self-Identity, Environment and Behavior. *Environmentvo and Behavior*, (10)2, 147-169. <https://doi.org/10.1177%2F0013916578102002>

- Rabbani, R. (2002). *Urban Sociology*. Isfahan, Iran: University of Isfahan Publications.
- Rahmani, J., & Pourjafar, M.R. (2016). Analyzing the Factors Affecting the Identity of the Neighborhood (Case Study: Neighborhood Msgrhay Zanjan). *Sustainable Urban Architecture*, (1)4, 19-30. http://jsaud.sru.ac.ir/article_657.html
- Roberts, J.L. (2003). *Place Perception, Cognitive Maps, and Mass Media: The Interrelationship between Visual Popular Culture and Regional Mental Mapping*. Viginia: Viginia Tech University.
- Savage, V., & Henry, Ch. (1996). Urban Imagery and the Main Street of the Nation: The Legibility of Orchard Road in the Eyes of Singaporeans. *Journal of Urban Studies*, (33), 473-494. <https://doi.org/10.1080%2F00420989650011870>
- Shieh, E. (2006). *Introduction to Urban Planning*. Tehran, Iran: University of Science and Technology Publications.
- Tannicus, F. (2011). *Space, City and Social Theory, Social Relations and Urban Forms*. T. Parsi, Hamid Reza and Platon, Wish. Tehran: Tehran University Press.
- Tarkashvand, A., & Majid, S. (2013). Recognizing Some Signs in Urban Areas. *Journal of Architecture and Urbanism of Iran*, (2)4, 5-15. <https://dx.doi.org/10.30475/Isau.2014.61971>
- Tolman, E. (1948). Cognitive Maps in Rats and Men. *Journal of Psychological Review*, (55), 189-208. <https://psycnet.apa.org/doi/10.1037/H0061626>
- Varesi, HR., Amol Bafandeh, A., & Mohhamadzadeh, M., (2010). Analyzing the Components of Urban Identity and Its Relationship with the Attachment to Place Residents in New Towns (Case Study: City Gulbahar). *Research and Urban Planning*, (2)1, 17-36. <https://www.sid.ir/Fa/Journal/Viewpaper.aspx?Id=188925>

نحوه ارجاع به این مقاله

بلالی اسکویی، آریتا؛ قره بگلو، مینو و حیدری ترکمانی، مینا. (۱۳۹۹). بررسی عناصر شکل‌دهنده هویت کالبدی بر اساس نقشه‌های شناختی شهروندان، مورد مطالعاتی: محله دوچی تبریز. نشریه معماری و شهرسازی آرمان‌شهر، ۱۳(۳۳)، ۲۷-۴۰.

DOI: 10.22034/AAUD.2019.176147.1834

URL: http://www.armanshahrjournal.com/article_127655.html

