

## تحلیل عوامل پیشگیری جرم از طریق طراحی محیطی (CPTED) در مسکن مهر، مورد مطالعاتی: شهرک مهر شهرستان نظرآباد

سهیل قشلاق پور<sup>۱</sup> - ملیحه باباخانی<sup>۲\*</sup>

۱. کارشناس ارشد برنامه ریزی شهری، پردیس هنرهای زیبا، دانشگاه تهران، تهران، ایران.  
۲. دکتری شهرسازی دانشگاه تهران، استادیار گروه شهرسازی دانشگاه بین‌المللی امام خمینی (ره)، قزوین، ایران (نویسنده مسئول).

تاریخ دریافت: ۱۳۹۹/۰۲/۱۶ تاریخ اصلاحات: ۱۴۰۰/۰۴/۱۰ تاریخ پذیرش نهایی: ۱۴۰۰/۰۴/۱۹ تاریخ انتشار: ۱۴۰۰/۰۹/۳۰

### چکیده

امنیت و کاهش فرصت‌های جرم به تلاش فراگیر جهانی تبدیل شده، به‌طوری‌که تحقق آن از طریق طراحی یکی از رویکردهای مناسب برای تحقق شهری ایمن و از مفاهیم مهم در حوزه برنامه‌ریزی و طراحی شهری می‌باشد. این رویکرد تلاش بر آن دارد تا با برنامه‌ریزی و طراحی هوشمندانه فضای ساخته شده، از وقوع جرائم در محیط‌های شهری بکاهد. مسکن مهر یکی از سیاست‌های دهه‌های اخیر در ایران می‌باشد که با هدف تامین مسکن اقشار کم‌درآمد شکل گرفته ولی نتوانسته نیازها و دغدغه‌های ساکنین خود را رفع کند. بحث نبود امنیت و وقوع جرم یکی از مهمترین مسائل حال حاضر این عرصه‌های شهری می‌باشد. مسکن مهر شهرستان نظرآباد از این موضع مستثنی نبوده و طبق گزارش‌ها یکی از ویژگی‌های این مجموعه عدم احساس امنیت میان ساکنان و بعضاً وقوع جرم در فضاهای شهری آن می‌باشد. این مقاله با هدف تحلیل و ارزیابی دیدگاه ساکنان مسکن مهر شهرستان نظرآباد از موضع امنیت و وقوع جرم در فضاهای شهری شکل گرفته است. بدین منظور مولفه‌های رویکرد CPTED مبتنی بر ادبیات نظری استخراج و در قالب پرسشنامه در میان ۲۲۰ نفر از ساکنان شهرک مهر به صورت تصادفی توزیع و نتایج حاصل مورد تحلیل عاملی و رگرسیونی قرار گرفت. پنج عامل نظارت طبیعی مردم در محیط شهری، همبستگی در اجتماع محلی، طراحی انسان‌محور، خدمت‌رسانی، و ارتقاء هویت‌مندی به ترتیب از عوامل تاثیرگذار بر بهبود امنیت در این شهرک هستند که می‌توان با برنامه‌ریزی و طراحی جهت تقویت شاخصه‌های هر یک از این عوامل، موجب ارتقاء امنیت ادراکی ساکنان شهرک مهر نظرآباد شد. ایجاد فعالیت‌های جاذب جمعیت در فضاهای شهری، ایجاد فعالیت‌های تجاری و شبانه‌روزی در امتداد مسیرهای اصلی، ایجاد بستری برای مشارکت اعضای محلی با بنگاه‌های اجتماعی و بکارگیری راهکارهای طراحی برای ایجاد تنوع و تمایز میان ساختمانهای شهری از جمله اقدامات پیشنهادی و با اولویت بالا جهت ارتقاء امنیت در این شهرک است.

**واژگان کلیدی:** امنیت، پیشگیری جرم از طریق طراحی محیطی، تحلیل عامل اکتشافی، رگرسیون چند متغیره، مسکن مهر.

## ۱. مقدمه

یکی از مهمترین نیازهای روحی انسان احساس امنیت می‌باشد (Wilson & Kelling, 1982). عدم وجود امنیت در شهر و فضاهای شهری سبب کاهش میزان حضورپذیری افراد در عرصه فضاهای عمومی می‌شود. در زمینه پیشگیری از جرم رویکردهای گوناگونی مطرح گردیده که می‌توان به رویکردهای قانونی و یا اجرای سیستم نظارت به وسیله پلیس (Dantzer & Robinson, 2002)، رویکرد اجتماعی (Syarmila Hany, 2008)، رویکرد مجرم یا متجاوز (Cozen et al., 2005) و رویکرد محیط فیزیکی (Brantingham, 2005; Newman, 1972; Blakely & Synder, 1997; Jacob, 1961) اشاره کرد. در بین تمامی رویکردهای فوق، رویکرد محیط فیزیکی به اندازه محیط اجتماعی و شاید بیش از آن دارای اهمیت است زیرا محیط فیزیکی شامل عناصر ثابتی است که از طریق برنامه‌ریزی و طراحی می‌تواند به کاهش زمینه‌های وقوع جرم منجر گردد (Nasar & Fisher, 1993). از میان رویکردهای فیزیکی پیشگیری از جرم می‌توان به پنج نظریه «چشمان خیابان» (Jacobs, 1961)، «فضاهای قابل دفاع» (Newman, 1972)، «پیشگیری جرم از طریق طراحی محیطی» (Jeffery, 1971)، «پیشگیری وضعی جرم» (Clarke & Wil, 1980) و نظریه «پنجره‌های شکسته» (son & Kelling, 1982) اشاره کرد که با وجود مؤلفه‌های منحصر بفرد هر یک، مهمترین آنها نظریه «پیشگیری از جرم از طریق طراحی محیطی» است (قنبران، علیمردانی و جم ۱۳۹۲؛ عزیزی و شعبانی، ۱۳۹۳) چراکه می‌توان آن را رویکردی هدفمند به منظور طراحی کارآمد و هوشمندانه مؤلفه‌های محیطی با بکارگیری بهینه محیط مصنوع در کاهش جرائم دانست (پورجعفر و دیگران، ۱۳۸۷). هدف اصلی این رویکرد جلوگیری از وقوع جرم بالقوه با تغییر در محیط‌های شهری است. مبتنی بر این رویکرد از طریق طراحی شهری و روانشناسی محیطی می‌توان رفتار انسان را تحت تأثیر محیط اطراف قرار داد (Cozens & Hillier, 2005). تحقیقات نشان داده است که با بکارگیری این رویکرد به‌ویژه در مناطقی با سطح وسیع جرائم، می‌توان میزان وقوع جرم را به میزان قابل توجهی کاهش داد (Armitage, Monchuk, & Rogerson, 2011; Johnson & Bowers, 2010; Sohn, 2016). یکی از برنامه‌های توسعه دهه اخیر در ایران طرح مسکن مهر می‌باشد. مسکن مهر یکی از انواع مسکن اجتماعی است که از سوی دولت نهم و در راستای شعارهای عدالت محور آن، مطرح و اجرایی شد. این پروژه از یکسو به موجب آسیب‌پذیری گروه هدف با توجه به شرایط در نظر گرفته شده در قوانین مسکن مهر و از سوی دیگر به موجب اتخاذ سیاستهایی چون حاشیه‌گرایی، بلندمرتبه‌سازی و کوچک‌سازی به منظور پایین آوردن هزینه ساخت و ساز، زمینه‌های مستعد برای جرم‌خیزی در فضاهای شهری را به‌وجود آورده است

(جلالی و سیدزاده ثانی، ۱۳۹۵؛ قربانپور و بابایی، ۱۳۹۶). به عبارت دیگر مهاجرت، فقر و محیط کالبدی نامناسب که از مهمترین عوامل بروز جرائم شهری می‌باشد، در حال حاضر در بیشتر مجموعه‌های مسکن مهر در کنار هم جمع شده و این فضاها را به یکی از مراکز اصلی بروز جرائم شهری تبدیل کرده است (خراسانی و دیگران، ۱۳۹۶، ۵۱۶). سایت مورد بررسی در این مقاله شهرک مهر شهرستان نظرآباد می‌باشد. این شهرک در اوایل دهه ۱۳۹۰ مورد سکونت گروه‌های هدف قرار گرفت و علی‌رغم گذشت حدوداً یک دهه از سکونت در این شهرک، به دلایل حقوقی تا به امروز تحت مدیریت و نظارت هیچ شهرداری قرار نگرفته و ساکنان آن با مسائل و مشکلات اجتماعی و خدماتی مواجه هستند که در میان موضوعات مطرح شده از جانب آنها یکی از مهمترین مسائل، نبود امنیت و تعدد وقوع جرائم در این شهرک می‌باشد (اشرف زاده، ۱۳۹۹). لذا در این مقاله بر آن هستیم تا وضعیت حاضر شهرک مهر شهرستان نظرآباد را مبتنی بر این رویکرد مورد ارزیابی قرار داده و در نهایت به ارائه پیشنهاداتی جهت تغییرات کالبدی به منظور تقلیل جرم و جنایت بپردازیم. به عبارت دیگر این مقاله در راستای پاسخ‌گویی به دو سوال کلیدی است: ۱. مؤلفه‌های CPTED در مجموعه مسکونی مهر نظرآباد کدامند؟ و ۲. از طریق چه راهکارهای طراحی و برنامه‌ریزی می‌توان از شکل‌گیری وقوع جرم در این شهرک ممانعت کرد؟

## ۲. مبانی نظری

در این بخش از مقاله به تبیین مفاهیم پایه رویکرد نظری «پیشگیری جرم از طریق طراحی محیطی»، پیشینه، سیر تکامل آن در حوزه نظر و عمل و معرفی عوامل و معیارهای بررسی آن پرداخته شده است.

۲-۱- رویکرد «پیشگیری جرم از طریق طراحی محیطی»<sup>۱</sup> (CPTED)

این رویکرد با هدف ارائه اصولی برای طراحی مناسب محل سکونت و کار افراد به منظور پیشگیری از جرائم ارتكابی در محیط مصنوع، مطرح شده است. مبتنی بر این نظریه، مجرم ارتكاب جرم را انتخاب می‌کند، جرم معلول فرصت است، لذا تأثیر گذاشتن بر عوامل وضعی راحت‌تر از اصلاح شخصیت افراد است و در نتیجه راه‌حل مناسب برای پیشگیری از وقوع جرم و کم کردن فرصتهای مجرمانه می‌باشد. به عبارت دیگر می‌توان با طراحی مناسب و استفاده مفید و موثر از محیط مصنوع منجر به کاهش جرم و ترس ناشی از آن شد (Armitage, 2014; Armitage & Pascoe, 2016; Cozens, 2015; Crowe, 2000; Sohn, 2016). تعاریف متعددی در ارتباط با این رویکرد مطرح شده است: مرکز بین‌المللی جرائم، CPTED را طراحی و استفاده مناسب از محیط ساخته شده برای کاهش

احتمال زیاد در فضاهایی که برای ساکنان نامرئی است رخ خواهد داد. وی تصریح کرد ساختمان‌هایی که نظارت طبیعی را به ویژه توسط ساکنان خودشان ترغیب می‌کنند برای جلوگیری از جرم بسیار مهم هستند (Newman, 1972). مبتنی بر نظرات جیکوبز و نیومن، مکانی که با یک شبکه اجتماعی منسجم، به طور مداوم توسط ساکنان خود کنترل شود، می‌تواند مؤثرتر از نظارت پلیس باشد. در سال ۱۹۷۰ برای اولین بار اصطلاح استفاده از طراحی محیط برای پیشگیری از وقوع جرم توسط ری جفری منتشر شد. این نظریه براساس رابطه بین انسان و محیط‌زیست و کاهش فرصت جرایم از طریق طراحی محیط شکل گرفته بود (Jeffery, 1971). در دهه ۱۹۸۰، جورج کیلینگ و ویلسون و پل براتینگام با مطالعه جرم‌شناسی شهری در مورد نظریه پنجره‌های شکسته و کاهش پتانسیل جرم در مناطق شهری، اشاره به آثار منفی طراحی یک محیط مصنوعی کردند. در دهه‌های ۱۹۹۰ و ۲۰۰۰، تیم کرو و مسئول برنامه‌های آموزش CPTED در پیشگیری جرم از طریق طراحی محیطی براساس استراتژی‌های این روش، کنفرانس‌ها و کنگره‌های بین‌المللی را در این زمینه برگزار کردند (Crow, 2003). در سال‌های اخیر نیز این رویکرد در اروپا، آمریکای شمالی، نیوزیلند، کانادا و استرالیا مورد اقبال زیادی قرار گرفته است (Cozens, 2008) و در این میان مطالعاتی انجام شده تا تأثیر واقعی CPTED را بر جرم و ترس مورد بررسی قرار دهند (Abdullah et al., 2013; Armitage and Pascoe, 2016, Cozens & Melenhorst, 2014; Montoya Morales et al., 2016). در جدول ۱ می‌توان خلاصه مطالعات و پیشینه نظری و تجربی این رویکرد را ملاحظه کرد.

یا جلوگیری از جرائم و بهسازی کیفیت زندگی می‌داند (NICP, 2006). روزنامه بین‌المللی جلوگیری از جرائم، توجه به امنیت را مولفه اساسی در طراحی فضاهای مصنوعی شهر دانسته، چرا که احتمال وقوع جرائم و ارتکاب آن‌ها را کاهش می‌دهد (JCI, 2006). انجمن بین‌المللی CPTED نیز این رویکرد را استفاده هوشمندانه از فضای ساخته شده جهت جلوگیری از جرائم در فرایند طراحی و برنامه ریزی محیط مصنوعی تعریف می‌کند (ICA, 2005). شورای ملی جلوگیری از جرائم، در این ارتباط به استفاده هوشمندانه از محیط مصنوعی در طراحی فضاهای شهری اشاره دارد که می‌تواند پتانسیل جرم خیزی مناطق را کاهش دهد (NCPC, 2006). با توجه به تعاریف فوق رویکرد CPTED را می‌توان اصولی از طراحی دانست که با بکارگیری آن‌ها در محیط مصنوعی می‌توان بسترهای تحقق جرم را در فضاهای شهری کاسته و در نتیجه کاهش جرایم شهری را انتظار داشت.

## ۲-۲- پیشینه نظری و تجربی رویکرد (CPTED)

این نظریه اوایل دهه ۶۰ میلادی در آمریکا شکل گرفت و در آثار افرادی چون جیکوبز، نیومن و جفری می‌توان مشاهده کرد. ایده معروف جیکوبز در مورد "چشم ناظر در خیابان" بر مفهوم نظارت طبیعی تأثیر گذاشت و طبق این ایده، امن‌ترین مکان شهری جایی است که به طور مداوم توسط انسان‌ها مشاهده می‌شود (Jacobs, 1961). اسکار نیومن و تحقیقات "فضای قابل دفاع" او نیز این تصور را تأیید و توسعه بیشتری داد. وی در مطالعه تجربی خود در مورد پروژه‌های مسکن آمریکایی، دریافت که جرایم به

### جدول ۱: پیشینه تحقیقات خارجی رویکرد CPTED

پیشینه و سوابق رویکرد در آرای اندیشمندان و بازتاب‌های جهانی	
<ul style="list-style-type: none"> <li>- نیاز به خیابان‌های امن در شهر</li> <li>- جداسازی و تشخیص مکان‌های عمومی و خصوصی</li> <li>- تنوع کاربری و اختلاط آن‌ها در سطح شهر</li> <li>- استفاده موثر از حضور عابران پیاده برای کاهش احتمال وقوع جرایم</li> </ul>	<ul style="list-style-type: none"> <li>- جین جیکوبز در کتاب مرگ و زندگی شهرها (Jacobs, 1961)</li> </ul>
<ul style="list-style-type: none"> <li>- کاهش پتانسیل طبیعی جرم‌خیزی مناطق شهری</li> <li>- نظارت عمومی</li> <li>- شفافیت در معرض دید قرار گرفتن فضاهای عمومی</li> <li>- اشتیاق مردم به گزارش و برخورد با تخلفات و جرایم</li> </ul>	<ul style="list-style-type: none"> <li>- رای جفری در کتاب جلوگیری از جرائم شهری با طراحی محیطی (Jeffery, 1971)</li> <li>- اسکار نیومن در کتاب فضاهای قابل دفاع (Newman, 1972)</li> </ul>
<ul style="list-style-type: none"> <li>- ارایه تئوری پنجره‌های شکسته</li> <li>- کاهش پتانسیل‌های طبیعی جرم‌خیزی</li> <li>- اشاره به نابسامانی طراحی محیط مصنوعی</li> <li>- تأکید بر ناکارآمدی قوانین و استاندارد‌های طراحی شهری و معماری</li> <li>- موانع طبیعی و بازدارنده‌های موقعیتی در کاهش فرصت جرایم شهری</li> </ul>	<ul style="list-style-type: none"> <li>- جرج کلینگ و ویلسون (Wilson &amp; Knelling, 1982)</li> <li>- پل براتینگام در کتاب جرم‌شناسی شهری (Braningham, 1981)</li> </ul>

## پیشینه و سوابق رویکرد در آرای اندیشمندان و بازتاب های جهانی

دهمهای ۱۹۹۰ و ۲۰۰۰

- تیم کرو و مسئول برنامه های آموزشی جهانی CPTED در کتاب  
- برگزاری مجموعه کنفرانس ها و همایش های بین المللی با عنوان  
CPTED (Crow, 2003)

- مطالعات تجربی در کشورهای توسعه یافته اروپا، آمریکای شمالی و استرالیا - استفاده از اصول نسل اول و دوم رویکرد نظری CPTED  
همچون: (Foster et al., 2010; Cozens 2015; Gibson & Johnson, 2016; Ekblom et al., 2011).  
در رفع مسائل و مشکلات مکانی

دهه ۲۰۱۰

(پورجعفر و دیگران، ۱۳۸۷؛ ۲۰۱۶، marzbali)

در یک دهه گذشته پژوهش های داخلی نیز به این موضوع نزدیکی بیشتری با موضوع این پژوهش دارند اشاره شده پرداخته اند که در جدول شماره ۲ به مهمترین آن ها که است:

## جدول ۲: پیشینه تحقیقات داخلی رویکرد CPTED

محقق	موضوع پژوهش	نتیجه پژوهش
سروستانی و اصفهانی (۱۳۹۰)	مطالعه ی عوامل مؤثر بر ترس از جرم در محله های شهری	بی نظمی در محله مهم ترین تبیین کننده ی ترس از جرم در محلات شهری
حیدری و همکاران (۱۳۹۰)	پیشگیری از جرم از طریق طراحی محیطی در شهر زنجان	توزیع متعادل کاربری در سطح شهر می تواند باعث افزایش نظارت اجتماعی در مناطق خلوت و کاهش تراکم جمعیت در بخش های متراکم شود و از بروز جرم پیشگیری نماید.
میر غلامی و همکاران (۱۳۹۴)	بررسی امنیت مجتمع های محصور	حصار و دروازه های ورودی در مجتمع های محصور نقش قابل ملاحظه ای در کاهش جرایم
لطفی و همکاران (۱۳۹۴)	تأثیر مؤلفه های کالبدی فضاها ی عمومی در احساس امنیت	عوامل محیطی و نور در فضاها ی عمومی شهر به ترتیب بیشترین تأثیر را بر امنیت داشته است.
فرجی راد و همکاران (۱۳۹۵)	شاخصهای اثرگذار بر ارتقای امنیت محیطی در بافت تاریخی	شاخص های خوانایی، پوشش گیاهی و نظارت غیررسمی باید در اولویت های اولیه در راستای افزایش امنیت محیطی قرار گیرند.
سلیمی و همکاران (۱۳۹۵)	سنجش میزان موفقیت طرح شهری در ارتقای سطح امنیت محله	قرارگیری کاربری های متناسب با فضای مرکز محله، جاذب جمعیت، فعال در شب و مختلط در مرکز محله می تواند موجب ارتقاء امنیت شود.
نورائی (۱۳۹۸)	جلوگیری از جرائم از طریق طراحی محیطی	اصول تقویت نظارت طبیعی، قابلیت کنترل دسترسی ها، تقویت قلمروهای طبیعی، حفظ و نگهداری از محیط و حمایت از فعالیتهای اجتماعی سالم دارای بیشترین تأثیر بر ممانعت از وقوع جرم هستند.
محمدی و همکاران (۱۳۹۹)	سنجش میزان خطرپذیری محله های شهری از نظر وجود فضاها ی بی دفاع	نوع کاربری زمین، گسست یا نبود نظارت اجتماعی، کیفیت اندک بناها و ساختار خیابان ها در شکل گیری فضاها ی بی دفاع در محیط های شهری، نقش دارد.
امامی قشلاق و همکاران (۱۳۹۹)	ارتقای زیست پذیری اجتماعی به کمک (CPTED)	تعین قلمرو، نظارت، ایجاد تصویر مثبت از فضا، از بین بردن نقاط کور و نگهداری و مراقبت مستمر از محله و در عین حال، مشارکت دادن مردم در مسئله ی پیشگیری از جرم می تواند بر بسیاری از جرایم رایج مرتبط با فضای ساخته شده غلبه کرد.

## ۲-۳- اصول و معیارهای رویکرد (CPTED)

طراحی محیطی " شکل گرفت (Kyttä et al., 2014). جفری در سال ۱۹۶۹ برای نخستین بار این مفهوم را مطرح و به طراحی مناسب، مطلوب و استفاده بهینه از محیط مصنوع برای کاهش میزان جرم و جنایت اشاره کرد (Armitage, 2017) و در نهایت در نسل اول این رویکرد اصول پنجگانه قلمروگرایی<sup>۲</sup>، نظارت طبیعی<sup>۳</sup>، حمایت از فعالیتها<sup>۴</sup>، کنترل دسترسیها<sup>۵</sup> و مدیریت و نگهداری<sup>۶</sup> مطرح گردید (Cozens, 2015.; Tomuta & Dang, 2017; Kajalo & Lindholm, 2015; Cozens, Hillier, & Prescott., 2001; Crowe, 2000; Abdullah et al., 2013a; Parnaby, 2007; Schneider and Kitch-en, 2007). در جدول ۳ می‌توان معیارهای قابل توجه در نسل اول این رویکرد را ملاحظه کرد.

سیر تکامل این رویکرد نظری را در دو نسل می‌توان مورد بررسی قرار داد. نسل اول از زمان انتشار کتاب جین جیکوبز با نام "مرگ و زندگی شهرهای بزرگ آمریکایی" در سال ۱۹۶۱ و بررسی رابطه بین جرم و کیفیت‌های محیطی در زمینه طراحی و برنامه‌ریزی شهری آغاز شده است (Greenberg & Rohe, 2007). اسکار نیومن نیز رویکردی متفاوت را برای راه حل این موضوع ارائه کرد و پیشنهاد او ایجاد فضاهای قابل دفاعی بود که از شاخصه‌های آن تراکم پایین، محیط‌های با غلبه کاربری مسکونی همراه با محدودیت دسترسی برای غریبه‌ها می‌باشد. بطوریکه حضور افراد درون یک فضا توانایی ساکنان را در شناخت غریبه‌ها کاهش می‌دهد (Hiller & Sahbaz, 2008). در ادامه‌ی این نظریه‌ها و نتایج کار نیومن و جیکوبز، رویکرد جدید "پیشگیری جرم از طریق

جدول ۳: معیارهای نسل اول رویکرد CPTED

مولفه‌های مورد نیاز طراحی فیزیکی					
فضاها و قلمروهای قابل دفاع	مشاهده و نظارت	خوانایی یا نفوذپذیری	امنیت	کاربری مختلط زمین	مدیریت و نگهداری
کنترل دسترسی	امکان نظارت ساکنان بر پیاده‌ها	محیطی که توسط ساکنان و عابران خوانا باشد	ایمن بودن	اختلاط فعالیتی	نظارت محلی

(Arabi et al., 2020, P.524)

مهم است زاویه دید نیست، بلکه چشم‌ها هستند (Cleve-land & Saville, 2003) در واقع اصل اساسی نسل اول، قلمرو بندی و ایده اصلی نسل دوم، همبستگی اجتماعی می‌باشد (Armitage & Pascoe, 2016). از جمله اصولی که متفکران این نسل به موارد پیشین اضافه کردند آستانه ظرفیت<sup>۷</sup>، همبستگی اجتماعی<sup>۸</sup>، ارتباط با خارج از محله<sup>۹</sup> و فرهنگ جمعی<sup>۱۰</sup> می‌باشد (Cleveland & Saville, 2003) که در جدول ۴ آمده است.

با توجه به جدول فوق نسل اول این رویکرد عمدتاً بر اصلاحات فیزیکی محیط مصنوع متمرکز بوده و به جنبه‌های روانی و اجتماعی محیط کمتر توجه داشته است. در سال ۱۹۹۷، گروهی از متفکرین از جمله جورجیو ساویل و گری کلیولند پس از نقد آنچه تاکنون نظریه پردازان رویکرد CPTED به آن معتقد بودند به جنبه‌های روانی و اجتماعی محیط، توجه ویژه نمودند. این افراد رویکرد خود را نسل دوم CPTED نامیدند و از دید نظریه‌پردازان این نسل آنچه در عبارت "چشم‌های ناظر بر خیابان" جیکوبز

جدول ۴: معیارهای نسل دوم رویکرد CPTED

معیارهای نسل دوم CPTED			
ظرفیت آستانه	فرهنگ جمعی	ارتباط با خارج از محله	همبستگی اجتماعی
مقیاس انسانی	حضور بدون تبعیض جنسیتی	وجود شبکه‌های ارتباطی	شبکه دوستی گسترده
ثبات اجتماعی	برنامه‌هایی مبتنی بر جنسیت	تسهیلات کافی ارتباطی	ارتباطات مثبت
افزایش آستانه وقوع جرم	تاکید بر سنت‌های اجتماعی	کاهش خصومت و دشمنی	

(Arabi et al., 2020; P. 524)

## ۲-۴- چارچوب نظری پژوهش

که سنجه‌های مورد بررسی هر یک از معیارها با مطالعه ادبیات نظری و تجربی در این حوزه استخراج شد و از آنجا که فرصت شرح آن‌ها در این مقاله ممکن نیست، نتایج به صورت خلاصه در جدول ۵ آورده شده است.

مطابق با مباحث نظری، رویکرد CPTED در این مقاله مبتنی بر ابعاد هر دو نسل در قالب نه بعد و بیست و شش معیار مورد بررسی قرار گرفت. لازم به ذکر است

جدول ۵: مولفه‌های پژوهش و سنجه‌های هر یک از آن‌ها

سنجه‌ها	مؤلفه
(Hamilton-Smith & Kent, 2005; Poyner, 1993; Garcia-Retamero & Dhami, 2009; Boomsma & Steg, 2014)	تفکیک حریم فضاهای عمومی و خصوصی
(Cozens, 2015; Kytta, Kuoppa, Hirvonen, Ahmadi, & Tzoulas, 2014)	وضعیت نورپردازی در شب هنگام شکل، ابعاد و نحوه نورپردازی و روشنایی تابلوهای راهنمایی شهری، راهنمایی و رانندگی در ساعات مختلف شب و روز
(Abdullah et al., 2013a)	وجود گوشه‌های پنهان و جرم خیز
(Armitage 2013a; Montoya et al., 2014)	جهت گیری ساختمان‌ها، میزان قابل رویت بودن فضاهای محله
(Anderson et al. 2013)	تعداد کاربری‌های تجاری- اداری و نیمه وقت در بدنه معابر بیرونی و درونی
(Abdullah et al., 2013a)	وجود فضاهای متروکه و مخروبه
(Cozens, 2008; Ekblom, 2011)	چگونگی ادراک محله برای عموم و حوزه عمومی
(Cozens, 2008; Ekblom, 2011)	کیفیت کف معابر به لحاظ هموار بودن و شیب
(Bernasco & Nieuwebeerta, 2005; Tseloni, Ntzoufras, Nicolau, & Pease, 2010)	تنوع شکل و ابعاد ساختمان‌ها
(Montoya et al., 2014)	وجود فضاهای گنگ و نامفهوم
(Taylor, 2002; Weisburd, Groff, & Yang, 2012)	میزان نظافت و پاکیزگی محله
(Brown and Altman, 1981; Foster et al., 2010; MacDonald and Gifford, 1989)	رنگ مصالح و کیفیت‌های زیباشناختی
(Armitage, 2010)	حضور کاربری‌های ۲۴ ساعته در درون محله
(Brown and Altman, 1983)	تسهیلات و خدمات محله نظیر پارک‌ها، فضاهای سبز، کاربری‌های خدماتی و... تنوع در کاربری‌های محله کاربری‌هایی که موجب ورود افراد غریبه نمی‌شوند کاربری‌های دارای هنجاری‌های اجتماعی
(Bernasco & Nieuwebeerta, 2005; Tseloni, Ntzoufras, Nicolau, & Pease, 2010)	رعایت مقیاس انسانی در بناها
(Cozens, 2015)	میزان ترجیحات افراد برای ادامه زندگی در محله
	<b>قلمروگرایی</b> (Cozens, 2015; Kajalo & Lindholm, 2015; Cozens et al., 2001; Abdullah et al., 2013a; Parnaby 2007)
	<b>نظارت طبیعی</b> (Ekblom, 2011; Hedayati Marzbali et al, 2016; Kajalo & Lindholm, 2015; Abdullah et al., 2013a; Parnaby, 2007)
	<b>کنترل و دسترسی</b> (Hedayati Marzbali et al., 2016; Kajalo & Lindholm, 2015; Abdullah et al., 2013a; Parnaby, 2007; Schneider and Kitchen, 2002)
	<b>مدیریت و نگهداری</b> (Kajalo & Lindholm, 2015; Cozens et al., 2001; Crowe, 2000; Abdullah et al., 2013a; Parnaby, 2007; Schneider and Kitchen, 2002; Hedayati Marzbali et al, 2016)
	<b>حمایت از فعالیت‌ها</b> (Poyner, 1993)
	<b>آستانه ظرفیت</b> (Cleveland & Saville, 2003)

سنجدها	مؤلفه
(Lofland, 1998; Skogan, 1986)	همبستگی اجتماعی (Cleveland & Saville, 2006)
(Skogan, 1986)	میزان ارتباط ساکنان با همسایگان خود
(Coupe & Blake, 2006; Montoya, Junger, & Ongena, 2014)	میزان احساس صمیمیت و میزان مشورت با دیگر اعضای محله
(Montoya, Junger, & Ongena, 2014)	وجود فضاهایی برای گرد هم آمدن
(Hillier, 2005)	میزان نزاع و درگیری بین ساکنان محله
(Hillier, 2005)	رضایت از امکانات و حمل و نقل کافی
(Cozens, 2015)	مشارکت اعضای محله با بنگاه‌ها و شرکت‌های دولتی
(Cozens, 2015)	احساس تعلق برگزاری مراسم‌های آئینی، وجود گروه‌ها و انجمن‌های متشکل از اعضای محله
	ارتباط با خارج از محله (Cleveland & Saville, 2006)
	فرهنگ جمعی (Cleveland & Saville, 2006)

### ۳. روش‌شناسی پژوهش

روش بررسی مؤلفه‌های این رویکرد در نمونه مسکن مهر شهرستان نظرآباد در دو بخش «تعیین جامعه مورد پژوهش» و «نحوه سنجش و تحلیل نتایج» قابل تبیین است. جامعه مورد مخاطب ساکنین مسکن مهر می‌باشد. طبق آمار شهرداری در سال ۱۳۹۵ جمعیت مسکن مهر شهرستان نظرآباد، ۹۰۰۰ نفر بوده و طبق فرمول کوکران تعداد نمونه‌های قابل قبول با میزان خطای قابل قبول ۰.۱ و با ۵.۹۹ درصد اطمینان ۲۲۰ عدد تعیین شد.

فرمول کوکران

$$N = \frac{NZ^2P(1-P)}{Nd^2 + Z^2p(1-p)}$$

$$N = \frac{9000 \times 3^2 \times 0.5 \times 0.5}{9000 \times 0.1^2 + (3^2 \times 0.5 \times 0.5)}$$

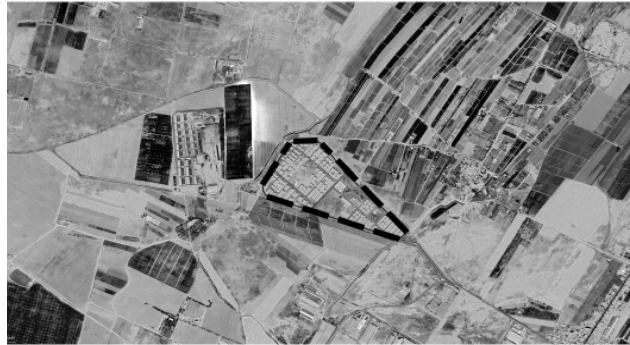
عدد Z یا درصد اطمینان ۵.۹۹ درصد برابر ۰.۳ عدد d یا مقدار اشتباه مجاز برابر ۰.۱ عدد P برابر ۰.۵ می‌باشد. تهیه پرسشنامه با توجه به کلیه معیارها و شاخص‌های بخش چهارچوب انجام پژوهش صورت گرفت. مبتنی بر طیف‌بندی لیکرت در دامنه عددی ۱ تا ۵ کیفیت پاسخ‌ها تنظیم شد. جهت تحلیل و سنجش میزان صحت سؤالات پرسشنامه ۳۰ عدد پرسشنامه به عنوان نمونه پر شد و سپس بعد از ورود اطلاعات در محیط نرم افزار SPSS با استفاده از روش تحلیل قابلیت اطمینان ضرایب آلفای کرونباخ تعیین شد. با انجام تحلیل فوق و کسب آلفای کرونباخ ۰.۷۶ در ارتباط با کلیه سؤالات، روایی کلیه

سؤالات مورد تأیید قرار گرفت. پرسشنامه‌ها به صورت تصادفی در سطح شهرک پر شد. در نهایت اطلاعات حاصل از پرسشنامه‌ها با استفاده از روش‌های آماری تحلیل عامل اکتشافی و تحلیل رگرسیونی مورد بررسی و تحلیل قرار گرفتند.

### ۴. شناخت

موقعیت محدوده مورد بررسی در جنوب غربی شهر نظرآباد و در ۱۲ کیلومتری شمال شهر اشتهارد با وسعت حدود ۳۷.۲ هکتار می‌باشد (شکل ۱). همانطور که اشاره شد این شهرک از اوایل دهه ۱۳۹۰ مورد سکونت گروه‌های هدف قرار گرفت اما به دلایل حقوقی تا به امروز تحت مدیریت و نظارت هیچ شهرداری قرار ندارد و همین امر سبب شده است که علی‌رغم نوساز بودن دارای مشکلات زیادی در حوزه خدمات و امنیت محلی باشد.

شکل ۱: موقعیت قرارگیری مسکن مهر شهرستان نظرآباد



## ۵. بحث و تحلیل

وضعیت امنیت محیطی این شهرک از دیدگاه‌ها و نظرات ساکنان در قالب پرسشنامه استفاده شد. مشخصات مخاطبان در جدول ۶ نشان داده شده است.

همانطور که در بخش روش‌شناسی اشاره شد، برای بررسی

جدول ۶: ویژگی‌های مخاطبان

مرد		زن		جنسیت
۹۴.۲		۵۰.۸		
بالای ۶۰ سال	۴۰-۶۰	۲۰-۴۰	کمتر از ۲۰ سال	سن
۱۸.۴	۳۱.۷	۴۶.۸	۳.۱	
لیسانس و بالاتر	فوق دیپلم	دیپلم	زیر دیپلم	تحصیلات
۵.۱	۸.۵	۲۵.۴	۶۱	
بالای ۶ سال	۵-۶	۲-۴	کمتر از ۲ سال	مدت اقامت
۱۱.۹	۳۳.۹	۳۰.۵	۲۳.۷	
مستاجر		مالک		نحوه تملک
۵۷.۷		۲۴.۳		

کاربری‌های جاذب جمعیت، کاربری‌های شبانه‌روزی و وجود فعالیتهای تجاری و اداری زیرمجموعه عامل نظارت طبیعی قرار دارند. مشارکت اجتماعی و انسجام اجتماعی از شاخص‌های معرف عامل همبستگی اجتماعی هستند. عامل طراحی انسان‌محور با شاخص‌های رعایت مقیاس انسانی، تنوع شکلی و ابعادی ساختمان‌ها و نبود فضاهای پنهان در این شهرک است. ارتباط و دسترسی با دیگر محله‌ها، امکانات و خدمات محلی شاخص‌های معرف عامل خدمت‌رسانی است. عامل هویت‌مندی نیز با شاخص‌های میزان تمایل برای ادامه زندگی و بهتر شدن محله و حس تعلق به محله در این شهرک است.

جهت تبیین عوامل موثر بر امنیت شهرک تحلیل عامل اکتشافی انجام شد. نتایج آزمون (K-M-O) = ۰.۷۳۸ و بارتلت (Sig = ۰.۰۰۰/۰)، قابل قبول بودن تحلیل را در سطح بالا نشان می‌دهد. هفت عامل (جدول ۶) به عنوان عوامل معرف امنیت در محدوده مطالعاتی معرفی شدند که در مجموع ۰.۴۶۸ درصد از مقوله امنیت را توضیح می‌دهند. عامل نظارت طبیعی با واریانس ۰.۱۸۷ درصد، همبستگی اجتماعی ۰.۱۲۵ درصد و طراحی انسان‌محور با ۰.۳۱۲ درصد مجموعاً بیش از ۰.۴۳ درصد از شرایط پیشگیری از جرم را تبیین می‌کنند. شاخص‌های جهت‌گیری ساختمان قابل رویت بودن فضاهای محلی،

جدول ۷: نتایج تحلیل عامل اکتشافی (ماتریس دوران یافته)

شاخص‌های مورد پرسش قرار گرفته	عوامل (F)				
	۱	۲	۳	۴	۵
تمایل برای انجام اقداماتی جهت بهتر شدن محله					۰.۸۰۳
میزان تمایل افراد برای ادامه زندگی در محله					۰.۷۱۳
مشارکت اعضای محله با بنگاه‌ها و شرکت‌های دولتی			۰.۴۱		



شاخص‌های مورد پرسش قرار گرفته	عوامل (F)				
	۱	۲	۳	۴	۵
میزان حس تعلق به محله					۰.۷۹۱
جهت‌گیری ساختمان‌ها و میزان قابل رویت بودن فضاهای محله	۰.۷۴۱				
تنوع شکل و ابعاد ساختمان‌ها			۰.۸۷۹		
رعایت مقیاس انسانی در بناها			۰.۷۶		
کاربری‌های جاذب جمعیت در محله	۰.۷۹۶				
وجود کاربری‌های تجاری-اداری و نیمه وقت در بدنه معابر	۰.۷۹۴				
حضور کاربری‌های ۲۴ ساعته در درون محل	۰.۷۴۱				
عدم وجود گوشه‌های پنهان و جرم خیز			۰.۶۴۵		
وضعیت ارتباط و دسترسی با دیگر محله‌ها				۰.۵۳۷	
وضعیت امکانات و حمل و نقل محله				۰.۵۴۸	
تنوع خدمات محلی (پارک، فضای سبز، کاربری‌های خدماتی و غیره)				۰.۷۳	
واریانس	۱۸.۷۰۳	۱۲.۵۱۰	۱۲.۳۰۷	۱۰.۱۰۴	۸.۹۶۵

## جدول ۷: ادامه نتایج تحلیل عامل اکتشافی (ماتریس دوران یافته)

نظارت طبیعی (F1)	همبستگی اجتماعی (F2)	طراحی انسان محور (F3)	خدمات رسانی (F4)	هویت‌مندی (F5)
Kaiser-Meyer-Olkin Measure of Sampling Adequacy = ۰.۷۳۸	Bartlett's Test of Sphericity = Sig = ۰.۰۰۰	Extraction Method: Principal Component Analysis	Rotation Method: Varimax with Kaiser Normalization	Rotation converged in ۱۳ iterations

- در بررسی ارتباط و تاثیرگذاری میان شاخص‌های مرتبط عامل نظارت طبیعی با این عامل، مقدار عددی R و به ترتیب ۰.۸۰۳ و ۰.۶۴۵ است که معنادار بودن این ارتباط را در سطح بالا نشان می‌دهد (جدول ۸). مبتنی بر ضرایب رگرسیون فوق، شاخص فعالیت‌های شبانه‌روزی دارای بیشترین تأثیرگذاری ( $\beta = ۰.۴۳۵$ )، شاخص فضاهای قابل رویت (چشم‌ناظر) ( $\beta = ۰.۳۲۵$ ) پس از آن در مرتبه دوم تأثیرگذاری قرار دارد.

در ادامه به بررسی نحوه ارتباط و تاثیرگذاری شاخص‌های هر یک از سه عامل اول با استفاده از تحلیل رگرسیونی مبتنی بر روش استپ‌وایس (Stepwise) پرداخته شد و در نهایت بهترین مدل رگرسیونی برای هر یک از روابط انتخاب شد. لازم به ذکر است که در سه معادله رگرسیونی قابل قبول بودن نتیجه آزمون دوربین‌واتسون، آزمون آنوا و تی مورد توجه قرار گرفته است. نتایج معادلات رگرسیونی فوق به شرح زیر می‌باشد.

## جدول ۸: مدل رگرسیونی منتخب عامل نظارت طبیعی با شاخص‌های مربوطه

D	C	B	A
فعالیت‌های تجاری در همکف	حضور فعالیت‌های شبانه‌روزی	قابل رویت بودن فضاهای محله	فعالیت‌های جاذب جمعیت
$F_2 = 0.435a + 0.325b + 0.241c + d$			

دارای ضریب تأثیرگذاری کمتری در نسبت با دو شاخص قبل هستند. بررسی ارتباط میان عامل همبستگی

شاخص‌های فعالیت‌های جاذب جمعیت ( $\beta = ۰.۲۷۹$ ) و قرارگیری فعالیت‌های تجاری در طبقه همکف ( $\beta = ۰.۲۴۱$ )

اجتماعی با شاخص‌های مرتبط با مقدار عددی R و R<sup>2</sup> به ترتیب ۰.۷۷ و ۰.۵۹۲، معنادار بودن رگرسیون میان این عامل با شاخص‌هایش را در سطح بالا نشان می‌دهد (جدول ۹).

جدول ۹: مدل رگرسیونی منتخب عامل همبستگی اجتماعی با شاخص‌های مربوطه

A		B		C	
ارتباط با همسایگان		نزاع و درگیری بین ساکنان		مشارکت اعضای محلی با بنگاه‌های اجتماعی	
$a 0,374 + b 0,39 + c 0,39 = F2$					
Model	R	R Square	Adjusted R Square	Std. Error of the Estimate	Durbin-Watson
3	770%	593.	592.	52170.	1.967

مطابق ضرایب حاصل شاخص‌های مشارکت اعضای محلی با بنگاه‌های اجتماعی ( $\beta = 0,39$ ) و نزاع و درگیری بین همسایگان ( $\beta = 0,390$ ) دارای بیشترین تأثیرگذاری هستند و شاخص ارتباط ساکنان با همسایگان ( $\beta = 0,374$ ) در مرتبه دوم تأثیرگذاری قرار دارد.

جدول ۱۰: مدل رگرسیونی منتخب عامل مقیاس انسانی در طراحی با شاخص‌های مربوطه

A		B		C	
فضاهای پنهان و جرم خیز		تنوع شکل و ابعاد ساختمان‌ها		رعایت مقیاس انسانی در بناها	
$a 0,479 + b 0,613 + c 0,526 = F3$					
Model	R	R Square	Adjusted R Square	Std. Error of the Estimate	Durbin-Watson
3	596%	355.	353.	50907.	1.843

به این موضوع مبتنی بر دیدگاه ساکنان مورد تحلیل و ارزیابی قرار گرفت. نتایج این مطالعه نشان داد عواملی که می‌تواند در پیشگیری از وقوع جرم در این شهرک تأثیرگذار باشند هفت عامل مدیریت و نگهداری مجموعه، نظارت طبیعی مردم در محیط شهری، همبستگی در اجتماع محلی، طراحی انسان‌محور محیط، خدمت‌رسانی، قلم‌گرایی و ارتقاء هویت‌مندی است. طبق ارزیابی صورت گرفته نظارت طبیعی بالاترین سهم را بر تحقق این مقوله در این شهرک دارد که این موضوع در رابطه با نتایج تحقیقات گذشته داخلی با مطالعات حیدری و دیگران (۱۳۹۰)، نورانی (۱۳۹۸)، سلیمی و همکاران (۱۳۹۵) و امامی قشلاق و دیگران (۱۳۹۹) و همین‌طور پژوهش‌های خارجی کیم و پارک (۲۰۱۷) و پیتر و همکاران (۲۰۱۷) که تأکید بر حفظ و افزایش مولفه نظارت طبیعی داشتند در یک راستا می‌باشد. البته نتایج مقاله حاضر تنها در سطح عوامل نبوده و در نسبت با تک‌تک عوامل میزان تأثیرگذاری شاخص‌ها بررسی شد بطوریکه در نسبت با مولفه نظارت طبیعی نتایج نشان داد که فعالیت‌های شبانه‌روزی و فضاهای قابل رویت (چشم ناظر) دارای بالاترین تأثیرگذاری بر این عامل هستند. علاوه بر عامل نظارت طبیعی دو عامل به کارگیری راهکارهایی جهت

بررسی ضرایب شاخص‌ها نشانگر آن است که شاخص تنوع شکل و ابعاد ساختمان ( $\beta = 0,613$ ) دارای بیشترین تأثیرگذاری بر این عامل است و شاخص‌های توجه به مقیاس انسانی در بناها ( $\beta = 0,526$ ) و فضاهای پنهان و جرم خیز ( $\beta = 0,479$ ) در مراتب بعدی تأثیرگذاری قرار دارند. البته لازم به ذکر است که علی‌رغم همبستگی پایین عوامل دیگر نسبت به این سه عامل، می‌توان با برنامه ریزی صحیح و بهبود شاخص‌های مرتبط با هر یک از آن عوامل می‌توان موجب ارتقاء امنیت و در نهایت کاهش وقوع جرم به موجب آن شاخص‌ها شد. به عبارت دیگر دلیل تمرکز این مقاله بر سه عامل مهم و تأثیرگذار بر این مقوله جهت دستیابی به راهکارهایی بوده که طبق نظرات ساکنان در وضعیت حاضر می‌توانند بیشترین تأثیرگذاری را در پیشگیری از وقوع جرم در این شهرک داشته باشند.

## ۶. جمع‌بندی و نتیجه‌گیری

رویکرد CPTED یکی از مفاهیم مهم در حوزه برنامه‌ریزی و طراحی شهری جهت برنامه‌ریزی و طراحی هوشمندانه فضای ساخته شده شهری است تا با به‌کارگیری اصول آن از وقوع جرائم در محیط‌های شهری بکاهد. در این پژوهش شهرک مهر شهرستان نظرآباد از موضع توجه و پرداختن

طراحی برای ارتقاء امنیت و پیشگیری از وقوع جرم در این شهرک باشد. با توجه به این عوامل و زیر شاخص‌های مرتبط با هر یک که از تحلیل‌ها مستخرج شد راهکاری برنامه‌ریزی و طراحی برای تقویت هر یک از عوامل به شرح جدول ۱۱ است.

بهبود همبستگی اجتماعی و طراحی انسان محور دارای بیشترین اهمیت در دستیابی به محیطی امن هستند و متناسب با نتایج تحلیل رگرسیونی حاصل در نسبت با شاخص‌های زیر مجموعه هر یک از عوامل فوق مشارکت اعضای محلی با بنگاه‌های اجتماعی و تنوع شکل و ابعاد ساختمان می‌تواند از جمله عوامل مؤثر بر برنامه‌ریزی و

جدول ۱۱: اولویت عوامل و راهکارهای اجرایی برای ارتقاء امنیت در شهرک مهر نظرآباد طبق تحلیل نظرات ساکنان

عوامل	اولویت‌بندی راهکارهای اجرایی
نظارت طبیعی	- عدم جایی عملکردها و فعالیت‌هایی که موجب ورود غریبه‌ها به بافتهای مسکونی شود - استقرار کاربری‌های نیمه وقت و شبانه‌روزی در بدنه معابر اصلی شهرک - یکارگیری علائم راهنمایی و عناصر روشنایی در فضاهای شهری - طراحی ساختمانهای آتی شهرک به شیوه‌ای برای تحقق چشم ناظر در فضاهای شهری
همبستگی اجتماعی	- ایجاد فضاهای جمعی فعال و پویا در شهرک - برپایی مراسم‌ها و آئین‌ها در فضاهای شهری برای آشنایی ساکنان شهرک با یکدیگر - ایجاد بسترها و تشویق مشارکت ساکنان در اداره امور محلی
طراحی انسان محور	- توجه به مقیاس انسانی در ساخت و سازه‌های آتی شهرک - شناسایی مکانهای جرم‌خیز شهرک و ارائه راهکارهایی جهت رفع ناامنی در آنها
خدمات رسانی	- تامین خدمات آموزشی و فضای سبز در شهرک - گسترش سیستم حمل و نقل عمومی به داخل شهرک - فراهم آوردن وسایل دسترسی به بافتهای سکونتی مجاور
هویت‌مندی	- استفاده هر چه بیشتر از نظرات و دیدگاه‌های ساکنان در امور شهرک برای ارتقاء حس تعلق

راهکارهای طراحی برای ایجاد تنوع و تمایز میان نمای ساختمانهای شهری طبق دیدگاه و نظرات پرسش‌شوندگان از نقش بااهمیت و قابل توجهی در جهت ارتقاء امنیت شهرک مبتنی بر شرایط وضع موجود برخوردار هستند.

طبق نتایج این پژوهش ایجاد فعالیت‌های جذاب جمعیت در فضاهای شهری، ایجاد فعالیت‌های تجاری و شبانه‌روزی در امتداد مسیرهای اصلی، ایجاد بستری برای مشارکت اعضای محلی با بنگاه‌های اجتماعی و به‌کارگیری

## پی‌نوشت

1. Crime Prevention through Environmental Design
2. Territoriality
3. Natural Surveillance
4. Access Control
5. Image /Maintenance
6. Supporting Activities
7. Capacity Threshold
8. Social Cohesion
9. Connectivity
10. Community Culture

## فهرست منابع

- عزیز، مهدی، و شعبان جولا، الهه. (۱۳۹۳). ارزیابی کالبد محله‌های قدیمی شهری در پاسخ‌دهی به احساس امنیت (نمونه موردی: محله ملک‌آباد شهر قزوین)، پژوهش‌های جغرافیای انسانی، ۶۴(۴)، ۱۹۷-۸۰۸. [https://jhgr.ut.ac.ir/article\\_51240.html](https://jhgr.ut.ac.ir/article_51240.html)
- اشرف زاده، زهرا (۱۳۹۹، ۱۲ مهر). بی‌مهری‌های مسکن مهر. [یادداشت وبلاگ]. بازیابی شده از: <https://www.hamshahrionline.ir/news>
- امامی قشلاق، محسن، بحیرائی، زهرا، و عبدالهی پور، حمزه. (۱۳۹۹). ارتقای زیست‌پذیری اجتماعی به کمک پیشگیری از جرم از طریق طراحی محیطی (DETPC)، فصلنامه مطالعات پیشگیری از جرم، ۵۵(۲)، ۳۴۱-۰۷۱. [magiran.com/p2184889](http://magiran.com/p2184889)
- فرجی راد، خدر، علیان، مهدی، و چراغی، رامین. (۱۳۹۵). تحلیل شاخص‌های کالبدی اثرگذار بر ارتقاء امنیت محیطی در بافت تاریخی شهر یزد. پژوهشنامه نظم و امنیت انتظامی، ۱-۷۲، ۳(۳). [http://www.osra.jrl.police.ir/article\\_9872.html](http://www.osra.jrl.police.ir/article_9872.html)
- قنبران، عبدالحمید، علیمردانی، مسعود، محمدی، مریم، و جم، فاطمه. (۱۳۹۲). بررسی نقش جنسیت در ارزیابی امنیت فضای محله‌ای با تاکید بر رویکرد DETPC، بررسی موردی: بخش میانی محله صابونپزخانه تهران، نامه معماری و شهرسازی، ۷(۴۱)، ۹۵-۶۷. [iranjournals.nlai.ir/handle/123456789/470709](https://iranjournals.nlai.ir/handle/123456789/470709)
- قربانپور راسخ، مریم، و بابایی، محمد علی. (۱۳۹۶). ارزیابی طرح مسکن مهر رشت از منظر پیشگیری محیطی از جرم. پژوهشنامه حقوق کیفری، ۱(۱)، ۷۰۲-۵۳۲. <https://iranjournals.nlai.ir/handle/123456789/231562>
- حیدری، غلامحسین، کارگر، بهمن، سمیه منافی، سیده، و خراسانیان، میترا. (۱۳۹۱). پیشگیری از جرم از طریق طراحی محیطی (مطالعه موردی: زنجان)، فصلنامه علمی و پژوهشی نگرش‌های نو در جغرافیای انسانی، ۴(۱)، ۱۱-۷۲. <https://iranjournals.nlai.ir/handle/123456789/370940>
- جلالی، محدثه، و سیدزاده ثانی، مهدی. (۱۳۹۵). ارزیابی پروژه مسکن مهر شهرستان بجنورد از منظر نظریه پیشگیری از جرم با طراحی محیطی. پژوهشنامه حقوق کیفری، ۷(۲)، ۳۳-۷۵.
- لطفی، صدیقه، انامرناژاد، رحیم بردی، و واحدی، حیدر. (۱۳۹۴). ارزیابی مؤلفه‌های کالبدی فضاهای عمومی و تأثیر آن در احساس امنیت اجتماعی شهروندان بابلسر. پژوهش‌های راهبردی مسائل اجتماعی ایران، ۴(۱)، ۱۳۱-۲۵۱. [https://ssoss.ui.ac.ir/article\\_17117\\_a67fb7ae4c4224797223edc366d6a79b.pdf](https://ssoss.ui.ac.ir/article_17117_a67fb7ae4c4224797223edc366d6a79b.pdf)
- میرغلامی، مرتضی، شکرانی دیزج، مهسا، صدیق فر، امین، و موسویان، سیده مریم. (۱۳۹۴). بررسی میزان امنیت مجتمع‌های محصور در شهر ارومیه با استفاده از روش تعیین ضریب مکانی و کانون‌های جرم خیز. فصلنامه مطالعات شهری، ۴(۶۱)، ۵۵-۶۶. [https://urbstudies.uok.ac.ir/article\\_15447.html](https://urbstudies.uok.ac.ir/article_15447.html)
- محمدی، علیرضا، ارزنگی مستعلی بیگلر، حجت، و هاشمی معصوم آباد، رضا. (۱۳۹۹). سنجش میزان خطرپذیری محله‌های شهری از نظر وجود فضاهای بی‌دفاع (مستعد بروز جرم) مطالعه موردی: منطقه ۳ شهر اردبیل. پژوهش‌های راهبردی مسائل اجتماعی ایران، ۹(۳)، ۱۸-۲۰. [https://ssoss.ui.ac.ir/article\\_25251.html](https://ssoss.ui.ac.ir/article_25251.html)
- نورایی، همایون. (۱۳۹۸). تعیین و بهبود محدوده‌های بالقوه وقوع جرم توسط رهیافت "جلوگیری از جرائم از طریق طراحی محیطی" (مطالعه موردی: محله همت‌آباد شهر اصفهان). مطالعات برنامه‌ریزی سکونتگاه‌های انسانی، ۴۱(۳)، ۵۱۷-۷۹۶. [http://journals.iaui.ir/article\\_669620.html](http://journals.iaui.ir/article_669620.html)
- پورجعفر، محمدرضا، محمودی نژاد، هادی، رفیعیان، مجتبی، و انصاری، مجتبی. (۱۳۸۷). ارتقا امنیت محیطی و کاهش جرایم شهری با تاکید بر رویکرد E.T.P.C. نشریه بین‌المللی مهندسی صنایع و مدیریت تولید (فارسی) (نشریه بین‌المللی علوم مهندسی)، ۹۱(۶)، ۳۷-۲۸. <https://www.sid.ir/fa/journal/ViewPaper.aspx?ID=88165>
- صدیق سروستانی، رحمت‌الله، و نصر اصفهانی، آرش. (۱۳۹۰). مطالعه عوامل مؤثر بر ترس از جرم در محله‌های شهری مطالعه محله‌ای در منطقه ۵ شهر تهران. مسائل اجتماعی ایران، ۳(۱)، ۹۴۱-۶۷۱. <http://ensani.ir/file/download/article/20130611084112-9824-34.pdf>
- سلیمی، فرزانه، قائمی، لاله، عادل، نجمه، و اقبال مقدم، رویا. (۱۳۹۵). سنجش میزان موفقیت طرح مرکز محله آخوند شهر قزوین در ارتقای سطح امنیت محله، با استناد به رویکرد DETPC. فصلنامه مطالعات شهری، ۶(۱۲)، ۹۲-۸۳. [https://urbstudies.uok.ac.ir/article\\_46000\\_5467.html](https://urbstudies.uok.ac.ir/article_46000_5467.html)
- خراسانی، محمدامین، توانا، مصطفی، و صوفی نیستانی، مینا. (۶۹۳۱). سنجش رابطه محیط با ترس از جرم در مجموعه‌های مسکن مهر (مطالعه موردی: شهرستان پاکدشت). پژوهش‌های جغرافیای برنامه‌ریزی شهری، ۵(۴)، ۵۱۵-۷۳۵. <https://www.doi.org/10.22059/jurbangeo.2018.228291.671>
- سلیمی سبحان، محمدرضا، یاری، منیر، و حیدری، جهانگیر. (۱۳۹۴). رویکرد پیشگیری از جرم از طریق طراحی محیطی و منفعل سازی کانون‌های جرم خیز شهری. فصلنامه علمی پژوهش‌های اطلاعاتی و جنایی، ۱(۹۳)، ۵۳-۲۶. [http://journals.police.ir/article\\_18155.html](http://journals.police.ir/article_18155.html)
- Armitage, R., Monchuk, L., & Rogerson, M. (2011). It looks good, but what is it like to live there? Exploring the impact of innovative housing design on crime. *European Journal on Criminal Policy and Research*, 17(1), 29-54. <https://link.springer.com/article/10.1007/s10610-010-9133-8>
- Arabi, M., Naseri, T. S., & Jahdi, R. (2020). Use All Generation of Crime Prevention through Environmental Design (CPTED) for Design urban Historical Fabric (Case Study: The central area of Tehran Metropolis, Eastern Oudlajan). *Ain Shams Engineering Journal*, 11(2), 519-533. <https://www.sciencedirect.com/science/article/pii/S2090447919301571>
- Anderson, J. M., MacDonald, J. M., Bluthenthal, R., & Ashwood, J. S. (2013). Reducing crime by shaping the built

environment with zoning: An empirical study of Los Angeles. University of Pennsylvania Law Review, 699-756. <https://www.jstor.org/stable/23527820>

- Armitage, R. Crime Prevention Through Environmental Design Original Citation Armitage, Rachel (2014) Crime Prevention Through Environmental Design. In: Encyclopedia of Criminology and Criminal Justice. Springer, London. ISBN 9781461456919. <https://www.semanticscholar.org/paper/Crime-Prevention-Through-Environmental-Design-Armitage/c6939fc9d6aa211d9a2c86fdb0a8a167a61be426>
- Abdullah, A., Marzbali, M. H., & Tilaki, M. J. M. (2013). Predicting the influence of CPTED on perceived neighbourhood cohesion: Considering differences across age. Journal of environmental psychology, 36, 54-64. <https://www.sciencedirect.com/science/article/abs/pii/S0272494413000327>
- Armitage, R., & Pascoe, T. (2016). Crime Prevention through Environmental Design Handbook of Crime Prevention and Citizen Security for Latin America. Ediciones Didot, Arévalo.
- Armitage, R., Joyce, C., & Monchuk, L. (2018). Crime Prevention through Environmental Design (CPTED) and retail crime: Exploring offender perspectives on risk and protective factors in the design and layout of retail environments. In Retail Crime (pp. 123-154). Palgrave Macmillan, Cham. [https://link.springer.com/chapter/10.1007/978-3-319-73065-3\\_6](https://link.springer.com/chapter/10.1007/978-3-319-73065-3_6)
- Armitage, R. (2011). The impact of connectivity and through-movement within residential developments on levels of crime and anti-social behaviour. <http://eprints.hud.ac.uk/id/eprint/13592/>
- Brantingham, P. J., & Brantingham, P. L. (Eds.). (1981). Environmental criminology (pp. 27-54). Beverly Hills, CA: Sage Publications. <https://www.ojp.gov/ncjrs/virtual-library/abstracts/environmental-criminology>
- Bernasco, W., & Nieuwebeerta, P. (2005). How do residential burglars select target areas? A new approach to the analysis of criminal location choice. British Journal of Criminology, 45(3), 296-315. <https://academic.oup.com/bjc/article-abstract/45/3/296/505368>
- Boomsma, C., & Steg, L. (2014). The effect of information and values on acceptability of reduced street lighting. Journal of Environmental Psychology, 39, 22-31. <https://www.sciencedirect.com/science/article/abs/pii/S0272494413000844>
- Brown, B. B., & Altman, I. (1983). Territoriality, defensible space and residential burglary: An environmental analysis. Journal of environmental psychology, 3(3), 203-220. <https://www.sciencedirect.com/science/article/abs/pii/S0272494483800012>
- Brantingham, P., Brantingham, P., & Taylor, W. (2005). Situational crime prevention as a key component in embedded crime prevention. Canadian Journal of Criminology and Criminal Justice, 47(2), 271-292. <https://www.utpjournals.press/doi/abs/10.3138/cjccj.47.2.271>
- Blakely, E. J., & Snyder, M. G. (1997). Fortress America: gated communities in the United States. Brookings Institution Press. <https://books.google.fr/books>
- Coupe, T., & Blake, L. (2006). Daylight and darkness targeting strategies and the risks of being seen at residential burglaries. Criminology, 44(2), 431-464. <https://onlinelibrary.wiley.com/doi/abs/10.1111/j.1745-9125.2006.00054.x>
- Cozens, P. M., Saville, G., & Hillier, D. (2005). Crime prevention through environmental design (CPTED): a review and modern bibliography. Property management. <https://www.emerald.com/insight/content/doi/10.1108/02637470510631483/full/html>
- Crowe, T. (2003). Advanced Crime Prevention Through Environmental Design (Seminar notes). American Crime Prevention Institute, Louisville, Kentucky.
- Cozens, P. (2015). Crime as an Unintended Consequence: Planning for Healthy Cities and the Need to Move Beyond Crime Prevention Through Environmental Design. In Contemporary issues in Australian urban and regional planning (pp. 230-250). <https://espace.curtin.edu.au/handle/20.500.11937/33916>
- Cozens, P., & Melenhorst, P. (2014). Exploring community perceptions of crime and crime prevention through environmental design (CPTED) in Botswana. In Proceedings of the British Criminology Conference; Millie, A., Ed.; Edge Hill University: Lancashire, UK (pp. 65-83). [http://britsocrim.org/new/volume14/pbcc\\_2014\\_wholevolume.pdf#page=69](http://britsocrim.org/new/volume14/pbcc_2014_wholevolume.pdf#page=69)
- Cozens, P., Hillier, D., & Prescott, G. (2001). Crime and the design of residential property-exploring the theoretical background Part 1. Property management. <https://www.emerald.com/insight/content/doi/10.1108/02637470110388235/full/html>
- Cozens, P. (2008). Public health and the potential benefits of crime prevention through environmental design. New South Wales public health bulletin, 18(12), 232-237. <https://www.publish.csiro.au/nb/NB07025>
- Crowe, T. (2000). Crime prevention through environmental design. Butterworth-Heinemann.- Clarke, R. & Mayhew, P. (1980) Designing out crime, HMSO, London.
- Dantzer, M. L., & Robinson, D. M. (2002). Perspectives on crime prevention a capstone view. Policing And Crime Prevention United States: Pearson Education, Inc. <https://elib.usm.my/cgi-bin/koha/opac-detail.pl?biblionumber=254832>

- Clarke, R. V. G., & Mayhew, P. (Eds.). (1980). Designing out crime. London: HM Stationery Office.
- Cleveland, G., & Saville, G. (2006). A problem-solver in every patrol car: Innovative police training comes back home. *Blue Line Magazine*, 18(5), 26-29.
- Ekblom, P. (2011). Deconstructing CPTED... and reconstructing it for practice, knowledge management and research. *European Journal on Criminal Policy and Research*, 17(1), 7-28. <https://link.springer.com/article/10.1007/s10610-010-9132-9>
- Foster, S., Giles-Corti, B., & Knuiman, M. (2010). Neighbourhood design and fear of crime: A social-ecological examination of the correlates of residents' fear in new suburban housing developments. *Health & place*, 16(6), 1156-1165. <https://www.sciencedirect.com/science/article/abs/pii/S1353829210001097>
- Greenberg, S., & Rohe, W. (2007). Neighborhood design and crime: A test of two perspectives. *Journal of the American Planning Association*, 50(1), 48-61. <https://www.tandfonline.com/doi/abs/10.1080/01944368408976581>
- Garcia-Retamero, R., & Dhami, M. K. (2009). Take-the-best in expert-novice decision strategies for residential burglary. *Psychonomic Bulletin & Review*, 16(1), 163-169. <https://link.springer.com/article/10.3758/PBR.16.1.163>
- Gibson, V., & Johnson, D. (2016). CPTED, but not as we know it: Investigating the conflict of frameworks and terminology in crime prevention through environmental design. *Security Journal*, 29(2), 256-275. <https://link.springer.com/article/10.1057/sj.2013.19>
- Hillier, B., & Sahbaz, O. (2005). High resolution analysis of crime patterns in urban street networks: an initial statistical sketch from an ongoing study of a London borough. In *Proceedings Space Syntax. 5th International Symposium*, Delft. <https://www.semanticscholar.org/paper/High-Resolution-Analysis-of-Crime-Patterns-in-Urban-Hillier>
- Hillier, B., & Sahbaz, O. (2008). An evidence based approach to crime and urban design, or, can we have vitality, sustainability and security all at once. *Bartlett School of Graduates Studies University College London*, 1-28. [https://spacesyntax.com/wp-content/uploads/2011/11/Hillier-Sahbaz\\_An-evidence-based-approach\\_010408.pdf](https://spacesyntax.com/wp-content/uploads/2011/11/Hillier-Sahbaz_An-evidence-based-approach_010408.pdf)
- Hamilton-Smith, L. N., & Kent, A. (2005). The prevention of domestic burglary. In N. Tilley (Ed.), *Handbook of crime prevention and community safety* (pp. 417e457). Cullompton: Willan Publishing.
- ICA International CPTED Assosiation (2005), [online] ac cessed: 05/04/2011, "<http://www.cpted.net/>"
- Johnson, S. D., & Bowers, K. J. (2010). Permeability and burglary risk: Are cul-de-sacs safer? *Journal of Quantitative Criminology*, 26, 89e111. <https://www.scirp.org/reference/ReferencesPapers.aspx?ReferenceID=170945>
- JCI Journal of CPTED International (2006), Volume 5, N. 1, [on line] accessed: 02/05/2011, "[www.cptedontario.ca/](http://www.cptedontario.ca/)".
- Jeffery, C. R. (1971). *Crime prevention through environmental design* (Vol. 91). Beverly Hills, CA: Sage publications. <https://journals.sagepub.com/doi/abs/10.1177/000276427101400409>
- Jacobs, J., (1961) "The Death and Life of Great American Cities", New York, NY: Vintage Books., [https://petermoskos.com/files/BW/jacobs\\_1961.pdf](https://petermoskos.com/files/BW/jacobs_1961.pdf)
- Kitchen, T., & Schneider, R. H. (2007). *Crime prevention and the built environment*. Routledge. <https://www.taylorfrancis.com/books/mono/10.4324/9780203098813/crime-prevention-built-environment-ted-kitchen-richard-schneider>
- Kytta, M., Kuoppa, J., Hirvonen, J., Ahmadi, E., & Tzoulas, T. (2014). Perceived safety of the retrofit neighborhood: a location-based approach. *Urban Design International*, 19(4), 311-328. <https://link.springer.com/article/10.1057/udi.2013.31>
- Kajalo, S., & Lindblom, A. (2015). Creating a safe and pleasant shopping environment: a retailer's view. *Property Management*. <https://www.emerald.com/insight/content/doi/10.1108/PM-10-2014-0042/full/html>
- Kim, D., & Park, S. (2017). Improving community street lighting using CPTED: A case study of three communities in Korea. *Sustainable cities and society*, 28, 233-241. <https://www.sciencedirect.com/science/article/abs/pii/S2210670716304334>
- Lofland, L. H. (1998), *The public realm: Exploring the city's quintessential social territory*. Hawthorne, NY: Aldine de Gruyter. <https://www.taylorfrancis.com/books/mono/10.4324/9781315134352/public-realm-lyn->
- Montoya, L., Junger, M., & Ongena, Y. (2016). The relation between residential property and its surroundings and day-and night-time residential burglary. *Environment and behavior*, 48(4), 515-549. <https://journals.sagepub.com/doi/abs/10.1177/0013916514551047>
- Macdonald, J. E., & Gifford, R. (1989). Territorial cues and defensible space theory: The burglar's point of view. *Journal of Environmental Psychology*, 9(3), 193-205. <https://www.sciencedirect.com/science/article/abs/pii/S0272494489800349>
- Marzbali, M. H., Abdullah, A., Ignatius, J., & Tilaki, M. J. M. (2016). Examining the effects of crime prevention through environmental design (CPTED) on Residential Burglary. *International Journal of Law, Crime and Justice*, 46, 86-102. <https://www.sciencedirect.com/science/article/abs/pii/S1756061616300490>
- Newman, O. (1972), "Defensible Space: Crime Prevention Through Environmental Design"; New York, And NA:

- Macmillan. <https://www.ojp.gov/ncjrs/virtual-library/abstracts/defensible-space-crime-prevention-through-urban-design>
- NCPC National Crime Prevention Council (2006), [online] accessed: 02/05/2011, "<http://www.ncpc.org/>". <https://www.ojp.gov/ncjrs/virtual-library/abstracts/defensible-space-crime-prevention-through-urban-design>
  - NICP National Institute of Crime Prevention (2006), CPTED Training , [online] accessed: 02/05/2011, <http://www.cptedtraining.net>
  - Nasar, J. L., & Fisher, B. (1993). 'Hot spots' of fear and crime: A multi-method investigation. *Journal of environmental psychology*, 13(3), 187-206. <https://www.sciencedirect.com/science/article/abs/pii/S0272494405801732>
  - Parnaby, P. (2007). Crime prevention through environmental design: financial hardship, the dynamics of power, and the prospects of governance. *Crime, Law and Social Change*, 48(3), 73-85. <https://link.springer.com/article/10.1007/s10611-007-9077-1>
  - Peeters, M. P., & van der Beken, T. (2017). The relation of CPTED characteristics to the risk of residential burglary in and outside the city center of Ghent. *Applied Geography*, 86, 283-291. [https://www.narcis.nl/publication/RecordID/oai:scholarlypublications.universiteitleiden.nl:item\\_2902579](https://www.narcis.nl/publication/RecordID/oai:scholarlypublications.universiteitleiden.nl:item_2902579)
  - Poyner, B. (1993). What works in crime prevention: An overview of evaluations. *Crime prevention studies*, 1, 7-34. [https://www.popcenter.org/sites/default/files/library/crimeprevention/volume\\_01/01poyner.pdf](https://www.popcenter.org/sites/default/files/library/crimeprevention/volume_01/01poyner.pdf)
  - Skogan, W. (1986). Fear of crime and neighborhood change. *Crime and justice*, 8, 203-229. <https://www.journals.uchicago.edu/doi/abs/10.1086/449123>
  - Sohn, D. W. (2016). Residential crimes and neighbourhood built environment: Assessing the effectiveness of crime prevention through environmental design (CPTED). *Cities*, 52, 86-93. <https://www.sciencedirect.com/science/article/abs/pii/S0264275115300159>
  - Syarmila Hany, H. (2008). The relationship between territorial functioning and victimisation, fear of crime, neighbourhood watch and ethnic relations: A case study of Subang Jaya housing scheme. *School of Housing, Building and Planning*.
  - Saville, G., & Cleveland, G. (2003). An introduction to 2nd Generation CPTED: Part 1. CPTED perspectives, 6(1), 7-9.
  - Tseloni, A., Ntzoufras, I., Nicolaou, A., & Pease, K. (2010). Concentration of personal and household crimes in England and Wales. *European Journal of Applied Mathematics*, 21(45), 325-348. <https://www.cambridge.org/core/journals/european-journal-of-applied-mathematics/article/abs>
  - Taylor, R. B. (2003). *Crime Prevention through Environmental*. *Handbook of environmental psychology*, 413. <https://books.google.com/books>
  - Tomuta, M., & Dang, T. (2017). Recommendations to Improve Pedestrian & Bicycle Safety in the Azusa Unified School District. 17-1018\_CPBST Azusa Unified School District Recommendations Report (Reduced) (berkeley.edu)
  - Weisburd, D., Groff, E. R., & Yang, S. M. (2012). *The criminology of place: Street segments and our understanding of the crime problem*. Oxford University Press. <https://books.google.fr/books>
  - Wilson, J. Q., & Kelling, G. L. (1982). Broken windows. *Atlantic monthly*, 249(3), 29-38. <http://illinois-online.org/krassa/ps410>

قشلاق پور، سهیل، باباخانی، ملیحه (۱۴۰۰). تحلیل عوامل پیشگیری از جرم CPTED از طریق طراحی محیطی در مسکن مهر. نشریه معماری و شهرسازی آرمان شهر، ۱۴(۳۶)، ۱۶۱-۱۷۵.

DOI: 10.22034/AAUD.2021.222768.2152

URL: [http://www.armanshahrjournal.com/article\\_142368.html](http://www.armanshahrjournal.com/article_142368.html)



#### COPYRIGHTS

Copyright for this article is retained by the author(s), with publication rights granted to the Armanshahr Architecture & Urban Development Journal. This is an open-access article distributed under the terms and conditions of the Creative Commons Attribution License.

<http://creativecommons.org/licenses/by/4.0/>

